

## 推進計画に基づいた施策の進捗状況



### 推進計画の概要

#### 1. 計画地域

西播磨西部地域

#### 2. 計画期間

平成24年から概ね10年

#### 3. 基本目標

浸水被害による人的被害の回避又は軽減並びに県民生活及び社会経済活動への深刻なダメージを回避するため、下記の対策を組み合わせた「総合治水」を推進する。

ながす：河川下水道対策

ためる：雨水を一時的に貯留・地下に浸透させる等の流域対策

そなえる：浸水した場合の被害を軽減する減災対策

## 1. 推進計画の概要

### 推進計画の概要

ながす：河川下水道対策

河川対策

◆県は、千種川について、平成21年台風第9号災害等からの復旧を目指して実施している河川改修の早期完成を図るとともに、河川整備計画に基づき堆積土砂撤去など適切に維持管理を行います。

◆県は、加里屋川、大谷川、大津川について、それぞれの河川整備計画に基づき、河川改修を推進するとともに、適切に維持管理を行います。

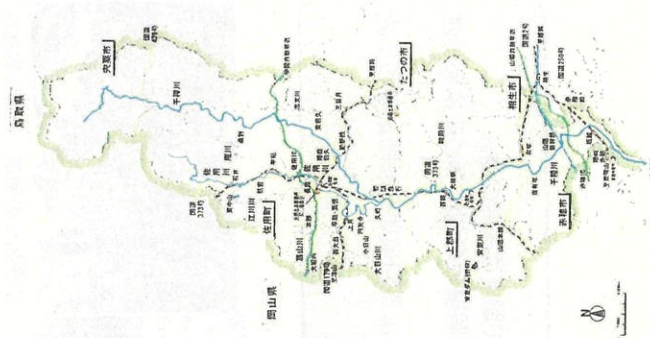
◆県は、その他の河川（亀の尾川、芋谷川、佐谷川、尾方川）については、一定の整備水準が確保されていることから、適切に維持管理を行います。

◆市町は、それぞれが管理する準用河川や普通河川等について、適切に維持管理を行います。

下水道対策

◆市町は、それぞれの下水道計画に基づき、計画に定めた規模の降雨に対して浸水を生じさせないための整備及び維持を行います。

◆近年多発する集中豪雨にも対応するため、市町は、雨水排水施設等の整備に要する期間及び効果を勘案し、雨水貯留施設等を効果的に組み合わせるなどの方策にも取り組みます。



# 推進計画の概要

## ためる：流域対策

- ◆森林・水田・地域に備わっている雨水貯留浸透機能の維持
- ◆学校・公園の活用やため池、水田の貯留機能の強化などによる雨水貯留浸透機能の回復強化
- ◆豪雨時の森林からの異常な土砂流出による河道埋塞を防止するため、山の管理、土砂の管理の徹底



水田 (佐用町)



佐用高校 (佐用町)



下層植生の回復した間伐実施林

# 推進計画の概要

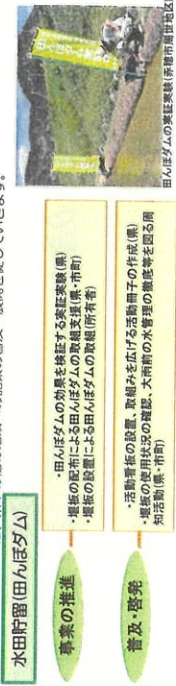
## モデル地区での取り組み

◆以下の3地区をモデル地区とし、集中して施策を実施します。



## モデル施策の取り組み

◆水田の非水側に堤防を設置することで、水田に一時的な洪水調節機能を果たさせる「田んぼダム」をモデル施策として位置づけ、西播磨地域全域で施策を推進することで、総合治水対策のより一層の効果を発揮させることも、県下の各地域への施策の普及・展開を促していきます。



田んぼダムの実証実験(赤穂市千尋地区)

# 推進計画の概要

## そなえる：減災対策

- ◆浸水想定区域図及びハザードマップ等の周知徹底を図ります。
- ◆雨量・水位データや河川ライブカメラ等による河川の状況に関する情報提供を行います。
- ◆既存の水防に係る組織、団体等の活動内容や既存防災施設等を活かして、水害が発生した場合でも被害を軽減化する対策を進めます。
- ◆建物の耐水機能や集落の浸水被害の防止対策を進めます。
- ◆浸水被害から早期に生活再建できる対策に取り組みます。



CGハザードマップ



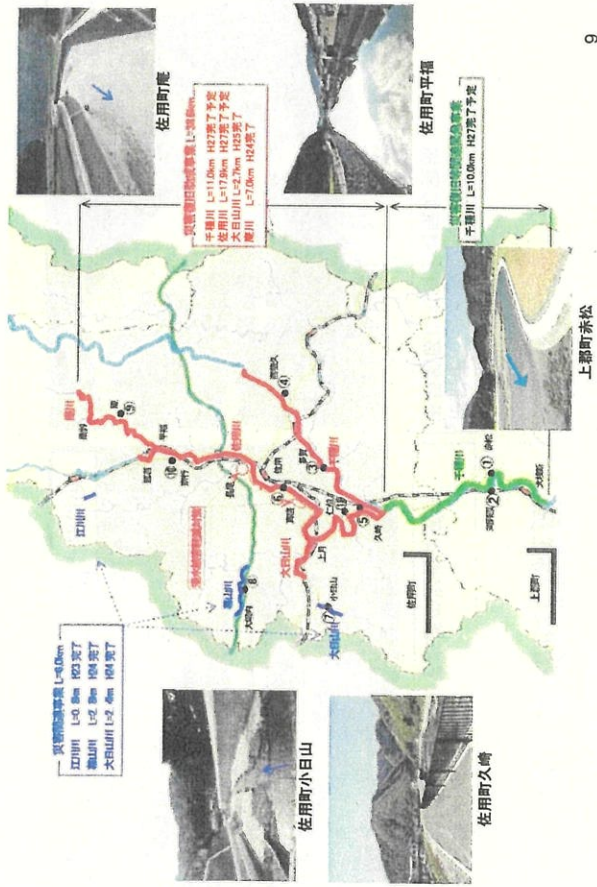
実績浸水深表示板(佐用町)



フェニックス共済 (ハソフレット)

# 2. 推進計画に基づいた 施策の進捗状況

千種川水系緊急河道対策位置図



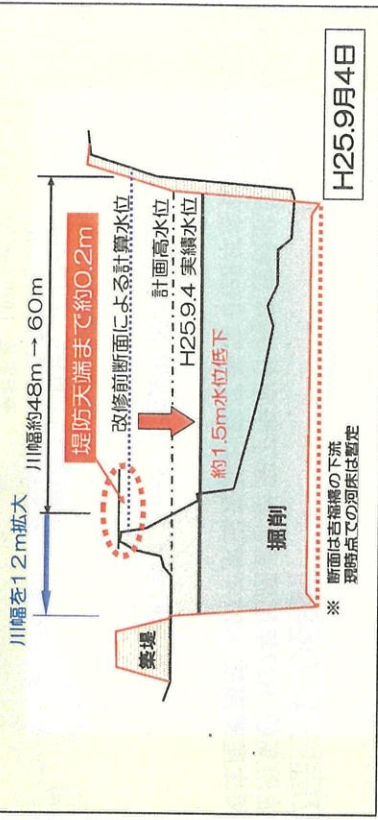
千種川水系緊急河道対策等の河川改修

H27年度完了予定。

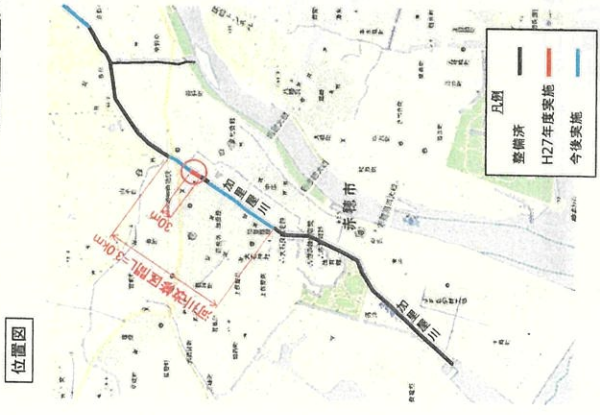
①佐用川(佐用市街地)

整備前であれば、洪水が堤防とほぼ同じ高さまで達していたことから、甚大な被害をもたらしていた可能性があります。

整備後の状況：断面が約2倍に拡大



加里屋川河川改修



工事の概要  
 <左岸(赤穂市道側)>  
 自然石(赤穂石)を用いた石積護岸  
 <右岸(赤穂小学校側)>  
 水辺に近づきやすい緩傾斜護岸  
 生態系に配慮した水際部の植栽

1期完成写真(平成25年7月10日完成)



現況写真(平成28年2月19日時点)



河川管理施設の主な長寿命化対策(H27年度)



【排水機場・水門】

施設：加里屋川放水路、加里屋川、堀谷川  
 内容：ポンプ設備分解整備(オーバーホール) 扉体修繕 などの実施



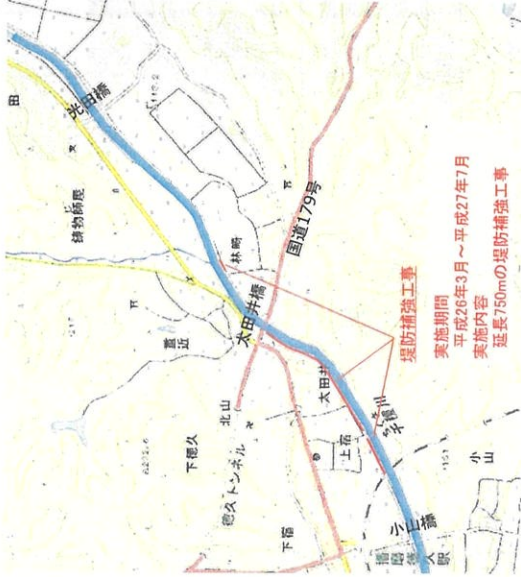
【緊急内排水機場】

施設：竹乃、折方  
 自家発電機 などの実施

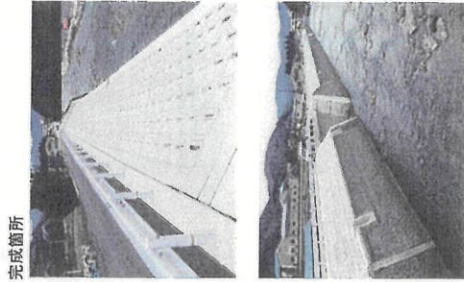
## 河川下水道対策

### 千種川堤防補強

表法保護工及び巻堤による堤防補強を整備中。H30年度完了予定



右岸側施工状況写真



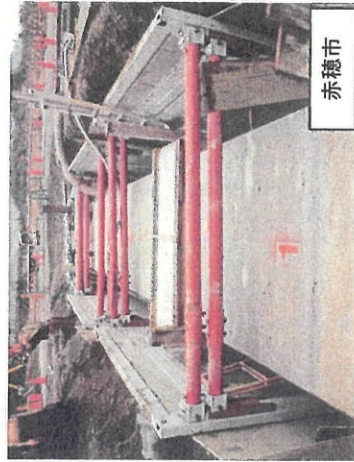
13

## 河川下水道対策

### 下水道の整備及び維持

赤穂市

下水道計画に基づいた下水道の整備を実施



赤穂市

相生市

千尋地区にて内水対策の実施



相生市

## 河川下水道対策

### 金出地ダム整備の推進

平成27年3月11日コンクリート打設完了  
平成28年1月30日試験湛水開始



金出地ダム完成イメージ



2月17日(水)撮影



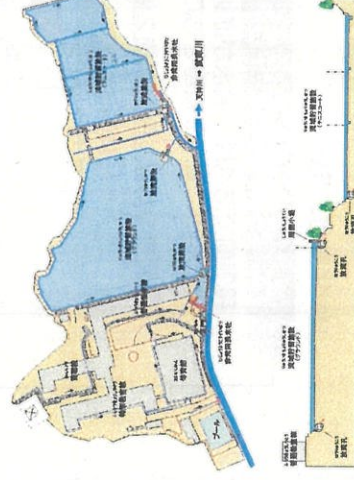
14

## 流域対策

### 校庭貯留の整備

佐用高校:H27年度調査設計完了予定(H28年度校庭貯留の工事着手)  
相生産業高校:H27年度調査設計完了予定(H28年度校庭貯留の工事着手)

### 校庭貯留イメージ (宝塚東高校の例)



県立宝塚東高校において、校庭に降った雨を一時的に貯留し、オリーブスにより少しずつ下流に流す流域貯留浸透事業を実施

◆貯留量: 1,670.59m<sup>3</sup>(グラウンド)、596.45m<sup>3</sup>(テニスコート)  
◆最大貯留水深: 35.0cm(グラウンド)、24.5cm(テニスコート)



校庭貯留の例 (県立宝塚東高校)

15

16

流域対策

防災公園における雨水貯留機能の確保

野中・砂子地区土地区画整備事業における防災公園の雨水貯留施設の整備  
 H27年度：雨水貯留施設の実施設設計(H28年度工事着手予定)



17

流域対策

田んぼダムの取組を推進

H27年度実績  
 赤穂市周世地区他13地区にお  
 いて合計182haの田んぼダ  
 ムを実施。



5

流域対策

ため池の治水活用

H27年度：新池(相生市)着手  
 H28年度：木ノ目新池(赤穂市西有年)緊急放流工着手(予定)



洪水調節イメージ

18

流域対策

各戸貯留の支援  
 雨水貯留タンク設置にかかる助成制度を導入している

市町名	実施年	平成27年度 助成基數 (県営分を含む)
たつの市	H25.8.19	16
赤穂市	H26.8.1~	20



雨水貯留タンク設置  
 各戸別での散水などに利用

赤穂市では、雨水貯留タンクの設置を促進するため、平成27年度から、各戸別での散水などに利用するための補助金を交付している。補助金は、タンクの設置費用の一部を補助する。また、タンクの設置に際しては、地域の景観に配慮したデザインを採用している。

赤穂市では、雨水貯留タンクの設置を促進するため、平成27年度から、各戸別での散水などに利用するための補助金を交付している。補助金は、タンクの設置費用の一部を補助する。また、タンクの設置に際しては、地域の景観に配慮したデザインを採用している。

20

## 流域対策

### 災害に強い森づくりへの取り組み

防災面での機能を高めるため、災害に強い森づくり：第2期対策（平成23～29年度）として、下記の取組を推進する。

- ①緊急防災森林整備（流木・土石流災害が発生する恐れのある流域の森林機能強化）
- ②里山防災森林整備（集落等裏山森林の防災機能強化）
- ③針葉樹林と広葉樹林の混交林整備（高齢人工林の機能強化）
- ④野生動物育成林整備（人と野生動物が共生できる森林育成）
- ⑤住民参画型森林整備（地域住民の自発的活動支援）



H25 たつの市新宮町千本  
カゴ枠工  
（里山防災森林整備）



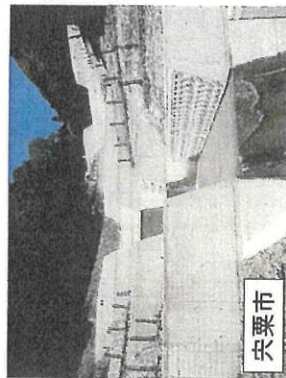
中央市一宮町東河内地区



中央市一宮町東河内地区

21

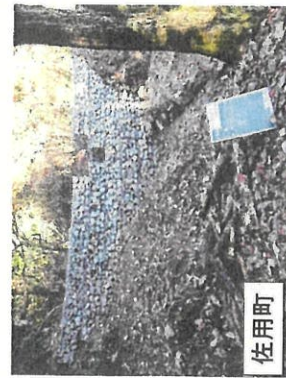
## 流域対策



中央市



佐用町



佐用町



佐用町

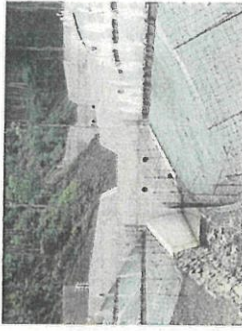
23

## 流域対策

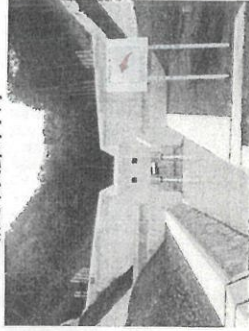
### 治山ダムや砂防えん堤を重点的に整備

「第2次山地防災・土砂災害対策5箇年計画（H26～30）」を定め総合治水対策と併行して、谷筋ごとに治山ダムや砂防えん堤を重点的に整備。

進捗状況	
①人家等保全対策 【治山】 H26:11箇所を整備 H27:13箇所を整備（見込） 【砂防・急傾】 H27までに6箇所着手（2箇所完了）	②流木・土砂流出防止対策 【治山】 H26:4箇所を整備 H27:2箇所を整備（見込） 【砂防】 H27までに6箇所着手（5箇所完了）
③災害事業要援護者施設対策 【砂防・急傾】 H27までに14箇所着手（4箇所完了）	④台風9号被災流域対策 【砂防】 H27までに：11箇所完了



相生市矢野町小河

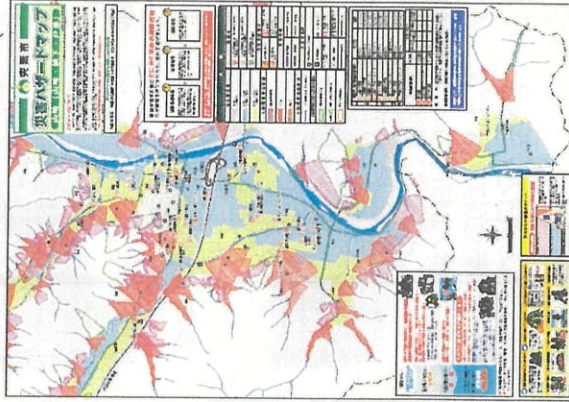


佐用町上石井

22

## 減災対策

### ハザードマップの更新(中央市)



平成27年度CGハザードマップの更新を実施  
・土砂災害警戒区域の追加  
・地震マップの追加 等



6

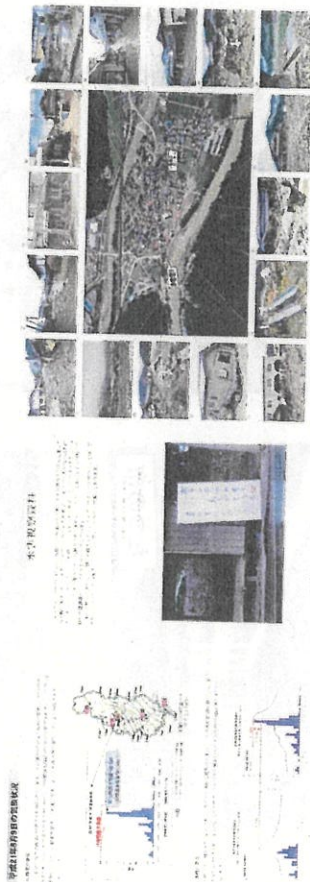
24

# 減災対策

## 久崎防災ツーリズムの実施

### 久崎防災ツーリズム

佐用町久崎商店会が主体となり、平成22年7月23日より開始した、H21災時の状況や被災後の取組みを訪れる人に案内する制度  
平成27年度：4件実施



久崎防災ツーリズム資料(表)

久崎防災ツーリズム資料(裏)

# 減災対策

## 千種川流域河川情報システム「水守」の周知

### 「水守」とは

インターネット・携帯電話で河川の水位情報や、河川のライブ画像を簡単に確認できるシステム。  
川の防災情報(雨量・水位)へもリンクしているため、防災関連情報を一度に確認することができる。

#### 河川監視カメラのライブ画像 配信中

河川のライブ画像を最新の水位グラフとあわせてインターネット上で配信しています。河川の状況や雨量、水位などの情報もリンクしているため、防災関連情報も簡単に確認することができます。

千種川 水守

#### 河川監視カメラのライブ画像を配信

河川のライブ画像を最新の水位グラフとあわせてインターネット上で配信しています。河川の状況や雨量、水位などの情報もリンクしているため、防災関連情報も簡単に確認することができます。

千種川 水守

#### 河川監視カメラのライブ画像を配信

河川のライブ画像を最新の水位グラフとあわせてインターネット上で配信しています。河川の状況や雨量、水位などの情報もリンクしているため、防災関連情報も簡単に確認することができます。

千種川 水守

#### 相生市広報紙6月号

災害に備えて河川監視カメラ画像を配信中

インターネット・携帯電話で河川の水位情報や、河川のライブ画像を簡単に確認できるシステム。  
川の防災情報(雨量・水位)へもリンクしているため、防災関連情報を一度に確認することができる。

千種川 水守

# 減災対策

## CGハザードマップのスマホ版の運用開始

CGハザードマップの認知度向上のため、H27.6月よりスマートフォン向けモバイルサイトの運用を開始。

#### CGハザードマップ

スマートフォン向けモバイルサイトの運用を開始。

#### ハザードマップパンフレット

自分は大丈夫だと思いませんか？  
兵庫県CGハザードマップ

兵庫県CGハザードマップ PCサイト

スマートフォン・モバイルサイト QRコード

# 減災対策

## ひょうご防災ネットへの加入の促進

### ひょうご防災ネット

「ひょうご防災ネット」は、兵庫県各地域の防災情報を一元管理し、防災情報の発信・共有を促進するためのシステムです。

加入のメリット

- 最新の防災情報を受け取れる
- 災害発生時の緊急連絡がスムーズ
- 地域の防災活動に参加できる

加入方法

- 加入希望の自治体へお問い合わせ
- 加入申請書の提出
- 加入料の納入
- 加入完了

### ひょうご防災ネット 加入申し込み方法

加入申し込みの流れ

- 加入希望の自治体へお問い合わせ
- 加入申請書の提出
- 加入料の納入
- 加入完了

## 減災対策

### 防災研修の実施

佐用町主催防災研修  
「防災心理学入門～教訓をつなぎ、災害に立ち向かうための自助・共助のあり方」  
講師：兵庫県立大学 准教授 木村玲玖氏  
参加者：304人



29

## 減災対策

### 防災訓練・水防演習の実施



たつの市



上郡町



佐用町



赤穂市

31

## 減災対策

### 地域での防災マップ作成の支援

防災対策ワーキングセッション開催支援事業を実施し、市町・自主防災組織等の防災訓練や防災マップ作成等を支援



防災マップ作り方講習会  
(兵庫県)



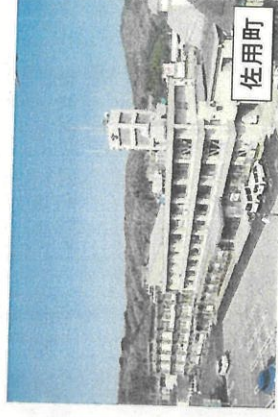
防災マップを利用した出前講座  
(たつの市)

30

## 減災対策

### 防災拠点施設の耐水化対策

建物の1階部分が浸水しても防災拠点機能が  
機能するよう電気施設や空調施設などを  
2階以上の場所へ設置



佐用町



赤穂市



佐用町

32