

# 但馬の経済指標

令和5年1月～3月

兵庫県但馬県民局

## 【但馬の経済概況】

<ポイント>

①但馬信用金庫の但馬管内景気動向調査によると、業況判断DIは、前期より2.3ポイント増加し、△9.7となった。

②有効求人倍率は、3月期1.39倍。前年同月と比べて0.15ポイント減少した。

	項 目	今期(1月～3月)	対前期(増減)	対前年同期(増減)
1	業況判断DI (全業種計)	但馬信用金庫 △ 9.7	+ 2.3	+ 28.3
2	雇用	3月	対前月(増減)	対前年同月(増減)
	有効求人倍率	1.39	△ 0.01	△ 0.15
		3月	前月比(%)	前年同月比(%)
	有効求人数(人)	3,866	+ 0.73	△ 20.3
	有効求職者数(人)	2,791	+ 1.97	△ 11.4
	雇用保険受給者実人員(人)	428	△ 2.06	△ 1.61
3	金融	3月	前月比(%)	前年同月比(%)
	普通貸付残高(百万円)	13,483	△ 1.33	△ 5.44
	手形交換枚数(枚)	-	-	-
	手形交換金額(百万円)	-	-	-
			対前期(増減)	対前年同期(増減)
	不渡手形枚数(枚)	-	-	-
	不渡手形金額(千円)	-	-	-
		3月	前月比(%)	前年同月比(%)
	信用保証承諾額(百万円)	2,660	+ 135.19	+ 232.92
	信用保証債務残高(百万円)	60,279	+ 0.17	△ 3.11
4	公共工事	3月	前月比(%)	前年同月比(%)
	公共工事請負金額(百万円)	1,052	+ 32.66	△ 59.83
参考	企業倒産(全県)	今期(1～3月)	対前期(増減)	対前年同期(増減)
	件数	115	+ 20	+ 50
	負債総額(百万円)	19,162	+ 5,933	+ 13,886
5	地場産業	豊岡かばん	売上高、生産量、収益ともやや多い。	売上高、生産量、収益ともやや多い。

# 1 業況判断

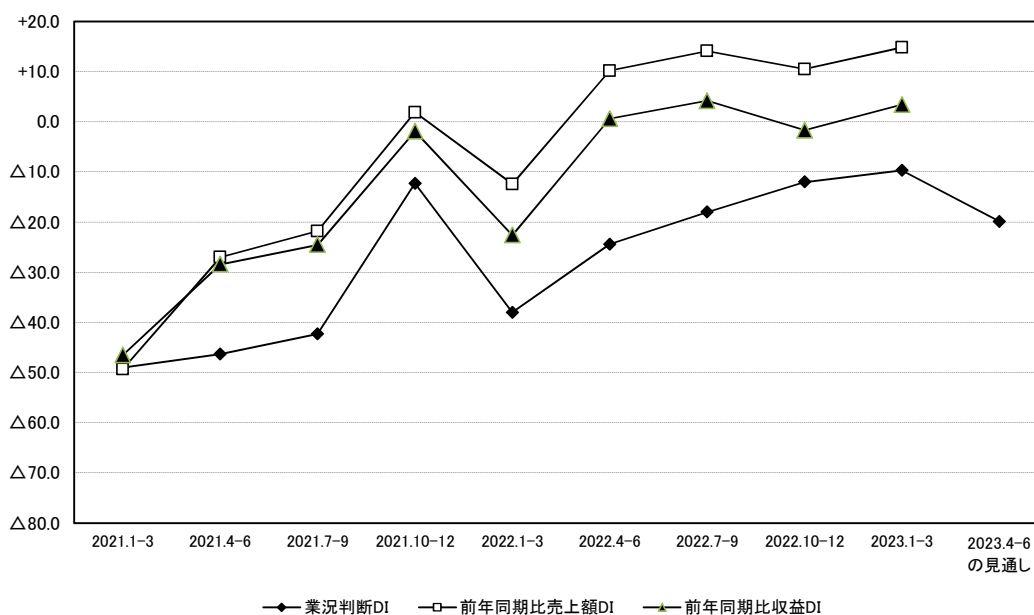
但馬信用金庫

今期の業況判断DIは、前期より2.3ポイント増加し、△9.7となった。

来期の見通しについては、業況判断DIが△19.9となる見通しである。

前年同期と比較した売上額DIは14.8、同収益DIは3.4となった。

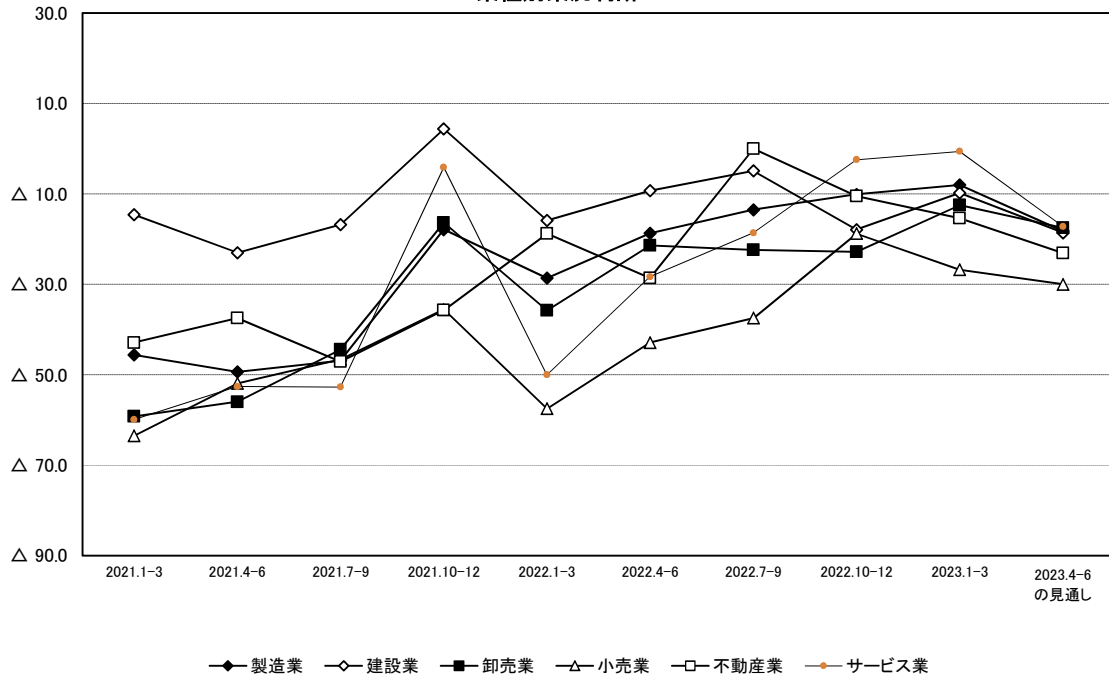
業況判断DIの推移



	2021.1-3	2021.4-6	2021.7-9	2021.10-12	2022.1-3	2022.4-6	2022.7-9	2022.10-12	2023.1-3	2023.4-6 の見通し
業況判断DI	△49.0	△46.3	△42.3	△12.3	△38.0	△24.4	△18.0	△12.0	△9.7	△19.9
前年同期比売上額DI	△49.3	△27.0	△21.8	+1.9	△12.4	+10.2	+14.1	+10.5	+14.8	-
前年同期比収益DI	△46.5	△28.4	△24.5	△1.9	△22.6	+0.6	+4.2	△1.7	+3.4	-

出典:但馬信用金庫『但馬管内景気動向調査』

業種別業況判断DI

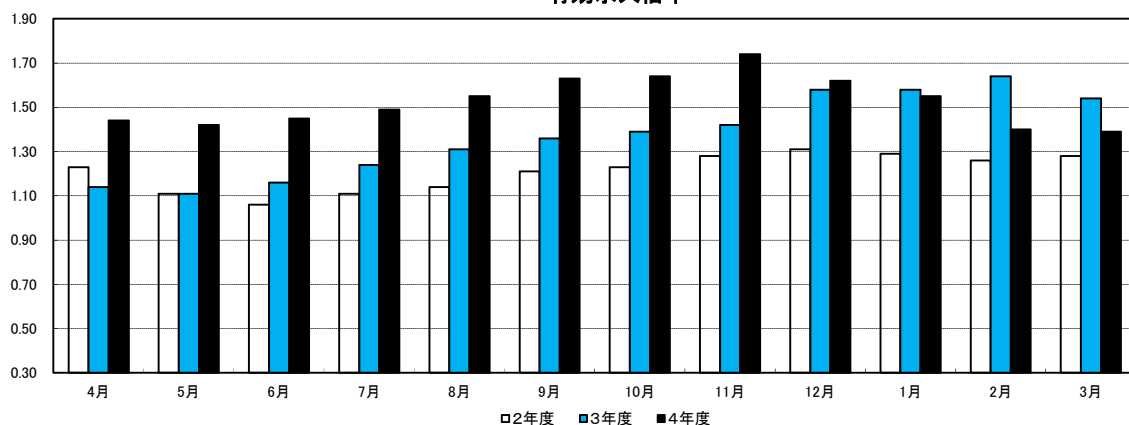


	2021.1-3	2021.4-6	2021.7-9	2021.10-12	2022.1-3	2022.4-6	2022.7-9	2022.10-12	2023.1-3	2023.4-6 の見通し
製造業	△ 45.6	△ 49.4	△ 46.9	△ 17.9	△ 28.6	△ 18.7	△ 13.5	△ 10.1	△ 8.0	△ 18.2
建設業	△ 14.6	△ 23.0	△ 16.8	4.4	△ 15.9	△ 9.3	△ 4.9	△ 17.9	△ 9.8	△ 18.6
卸売業	△ 59.2	△ 56.0	△ 44.4	△ 16.4	△ 35.8	△ 21.4	△ 22.4	△ 22.8	△ 12.5	△ 17.5
小売業	△ 63.5	△ 51.9	△ 46.6	△ 35.6	△ 57.5	△ 42.9	△ 37.5	△ 18.8	△ 26.8	△ 30.0
不動産業	△ 42.9	△ 37.5	△ 47.1	△ 35.7	△ 18.8	△ 28.6	0.0	△ 10.5	△ 15.4	△ 23.1
サービス業	△ 59.9	△ 52.6	△ 52.7	△ 4.1	△ 50.0	△ 28.3	△ 18.6	△ 2.4	△ 0.6	△ 17.2

出典:但馬信用金庫『但馬管内景気動向調査』

## 2 雇用

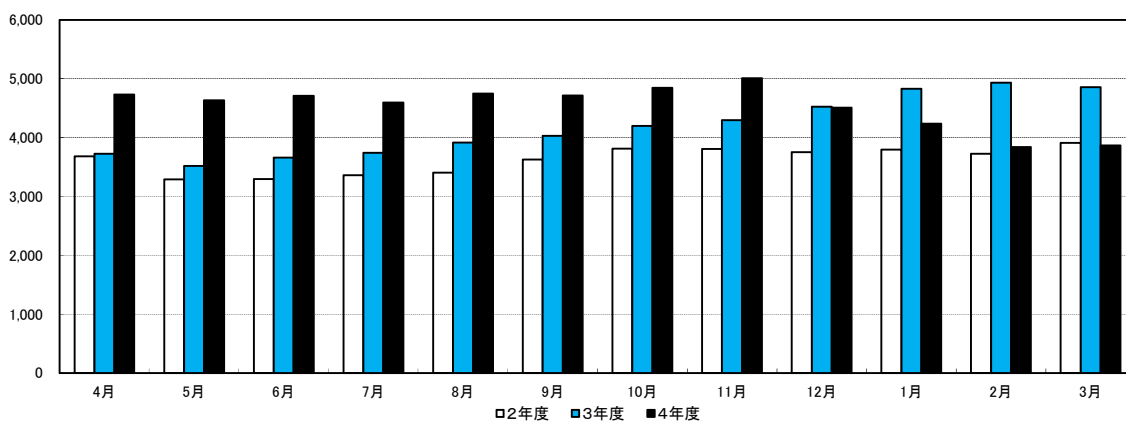
### 有効求人倍率



	4月	5月	6月	7月	8月	9月	10月	11月	12月	1月	2月	3月	平均
2年度	1.23	1.11	1.06	1.11	1.14	1.21	1.23	1.28	1.31	1.29	1.26	1.28	1.21
3年度	1.14	1.11	1.16	1.24	1.31	1.36	1.39	1.42	1.58	1.58	1.64	1.54	1.37
4年度	1.44	1.42	1.45	1.49	1.55	1.63	1.64	1.74	1.62	1.55	1.40	1.39	1.53
対前月(増減)	-0.10	△0.02	+0.03	+0.04	+0.06	+0.08	+0.01	+0.1	△0.12	△0.07	△0.15	△0.01	—
対前年(増減)	+0.30	+0.31	+0.29	+0.25	+0.24	+0.27	+0.25	+0.32	+0.04	△0.03	△0.24	△0.15	—

出典:厚生労働省兵庫労働局『月報ひょうご』

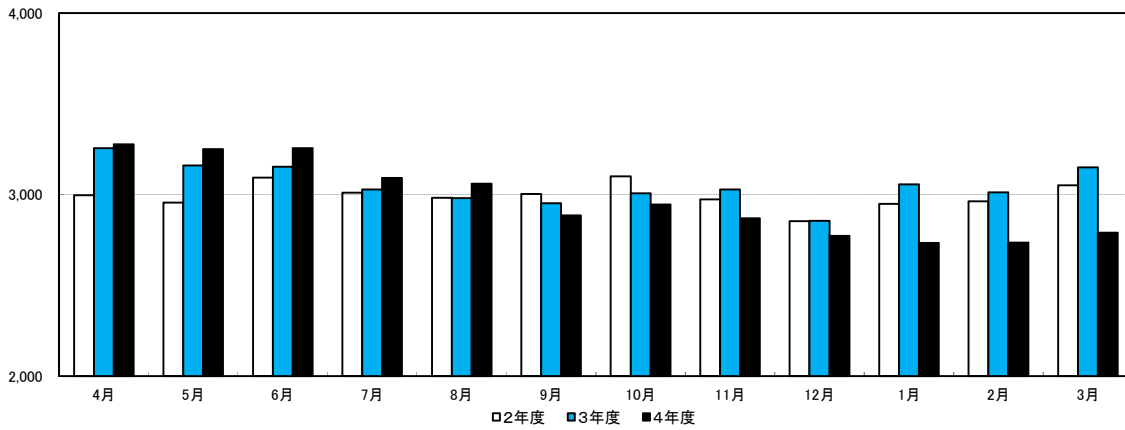
### 有効求人人数(人)



	4月	5月	6月	7月	8月	9月	10月	11月	12月	1月	2月	3月	平均
2年度	3,679	3,287	3,292	3,357	3,401	3,626	3,809	3,806	3,753	3,792	3,724	3,909	3,620
3年度	3,722	3,518	3,657	3,741	3,911	4,026	4,195	4,292	4,523	4,825	4,929	4,852	4,183
4年度	4,728	4,634	4,710	4,596	4,744	4,713	4,844	5,008	4,507	4,234	3,838	3,866	4,535
前月比(%)	△2.56	△1.99	+1.64	△2.42	+3.22	△0.65	+2.78	+3.39	△10.00	△6.06	△9.35	+0.73	—
前年同月比(%)	+27.03	+31.72	+28.79	+22.85	+21.30	+17.06	+15.47	+16.68	△0.35	△12.25	△22.13	△20.32	—

出典:厚生労働省兵庫労働局『月報ひょうご』

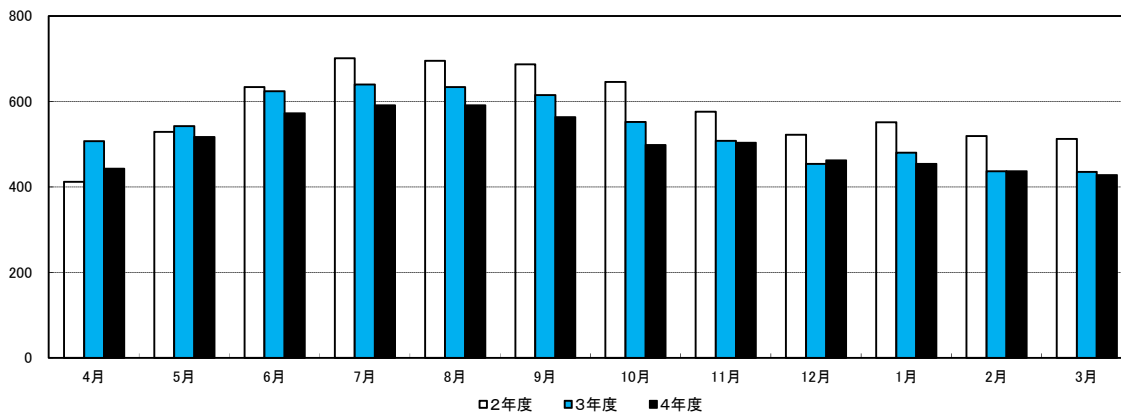
### 有効求職者数(人)



	4月	5月	6月	7月	8月	9月	10月	11月	12月	1月	2月	3月	平均
2年度	2,997	2,957	3,095	3,012	2,984	3,004	3,101	2,975	2,854	2,949	2,964	3,052	2,995
3年度	3,256	3,162	3,154	3,029	2,982	2,954	3,008	3,029	2,857	3,057	3,013	3,151	3,054
4年度	3,277	3,252	3,256	3,093	3,061	2,886	2,946	2,870	2,774	2,735	2,737	2,791	2,973
前月比(%)	+4.00	△0.76	+0.12	△5.01	△1.03	△5.72	+2.08	△2.58	△3.34	△1.41	+0.07	+1.97	—
前年同月比(%)	+0.64	+2.85	+3.23	+2.11	+2.65	△2.30	△2.06	△5.25	△2.91	△10.53	△9.16	△11.42	—

出典:厚生労働省兵庫労働局『月報ひょうご』

### 雇用保険受給者実人員(人)

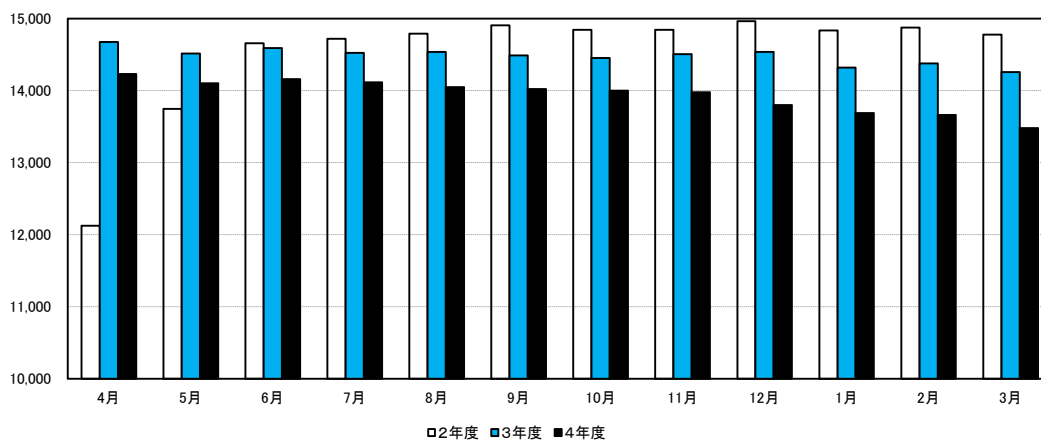


	4月	5月	6月	7月	8月	9月	10月	11月	12月	1月	2月	3月	平均
2年度	412	529	634	701	695	687	646	576	522	551	519	512	582
3年度	507	542	624	640	634	615	552	508	454	480	437	435	536
4年度	443	517	572	591	591	563	498	503	462	454	437	428	505
前月比(%)	+1.84	+16.70	+10.64	+3.32	0.00	△4.74	△11.55	+1.00	△8.15	△1.73	△3.74	△2.06	—
前年同月比(%)	△12.62	△4.61	△8.33	△7.66	△6.78	△8.46	△9.78	△0.98	+1.76	△5.42	0.00	△1.61	—

出典:厚生労働省兵庫労働局『月報ひょうご』

### 3 金融

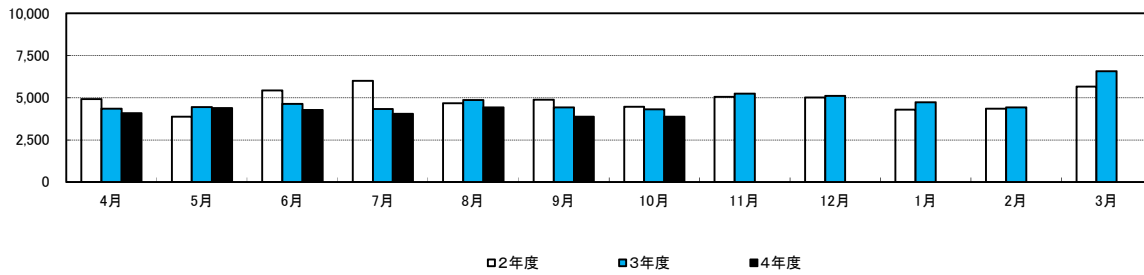
普通貸付残高(百万円)



	4月	5月	6月	7月	8月	9月	10月	11月	12月	1月	2月	3月	平均
2年度	12,130	13,749	14,657	14,720	14,793	14,907	14,844	14,845	14,964	14,837	14,875	14,777	14,508
3年度	14,674	14,514	14,589	14,524	14,538	14,487	14,454	14,505	14,538	14,320	14,377	14,259	14,482
4年度	14,232	14,108	14,161	14,121	14,055	14,027	14,004	13,981	13,803	13,692	13,665	13,483	13,944
前月比 (%)	△0.19	△0.87	+0.38	△0.28	△0.47	△0.20	△0.16	△0.16	△1.27	△0.80	△0.20	△1.33	—
前年同月比 (%)	△3.01	△2.80	△2.93	△2.77	△3.32	△3.18	△3.11	△3.61	△5.06	△4.39	△4.95	△5.44	—

日本政策金融公庫豊岡支店 集計

### 手形交換枚数(枚)

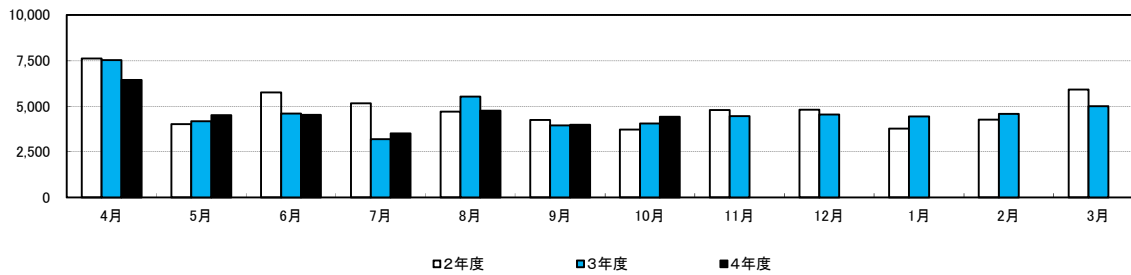


	4月	5月	6月	7月	8月	9月	10月	11月	12月	1月	2月	3月	平均
2年度	4,920	3,880	5,435	6,002	4,666	4,888	4,471	5,048	5,020	4,286	4,345	5,666	4,886
3年度	4,350	4,455	4,634	4,335	4,873	4,428	4,315	5,249	5,117	4,736	4,423	6,577	4,791
4年度	4,089	4,396	4,284	4,039	4,430	3,883	3,869						4,141
前月比(%)	△37.83	+7.51	△2.55	△5.72	+9.68	△12.35	△0.36						—
前年同月比(%)	△6.00	△1.32	△7.55	△6.83	△9.09	△12.31	△10.34						—

※ 電子交換所移行につきR4.11以降調査不可(㈱三井住友銀行豊岡支店)

株式会社三井住友銀行豊岡支店 集計

### 手形交換金額(百万円)



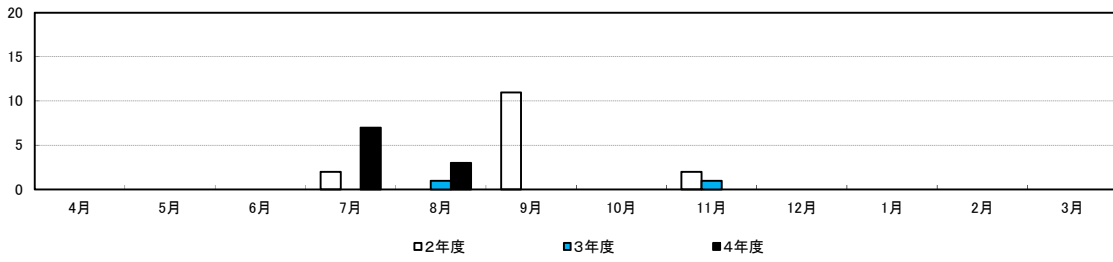
	4月	5月	6月	7月	8月	9月	10月	11月	12月	1月	2月	3月	平均
2年度	7,622	4,025	5,751	5,152	4,708	4,247	3,722	4,792	4,810	3,775	4,263	5,908	4,898
3年度	7,527	4,167	4,595	3,190	5,529	3,949	4,055	4,458	4,548	4,445	4,582	5,005	4,671
4年度	6,440	4,504	4,525	3,509	4,758	3,980	4,428						4,592
前月比(%)	+28.67	△30.06	+0.47	△22.45	+35.59	△16.35	+11.26						—
前年同月比(%)	△14.44	+8.09	△1.52	+10.00	△13.94	+0.79	+9.2						—

※ 電子交換所移行につきR4.11以降調査不可(㈱三井住友銀行豊岡支店)

株式会社三井住友銀行豊岡支店 集計



不渡手形枚数(枚)

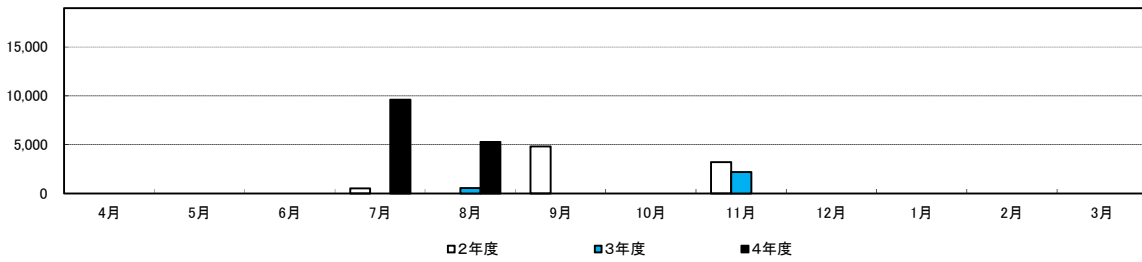


	4月	5月	6月	7月	8月	9月	10月	11月	12月	1月	2月	3月	合計
2年度	0	0	0	2	0	11	0	2	0	0	0	0	15
3年度	0	0	0	0	1	0	0	1	0	0	0	0	2
4年度	0	0	0	7	3	0	0						10

※ 電子交換所移行につきR4.11以降調査不可(㈱三井住友銀行豊岡支店)

株式会社三井住友銀行豊岡支店 集計

不渡交換金額(千円)

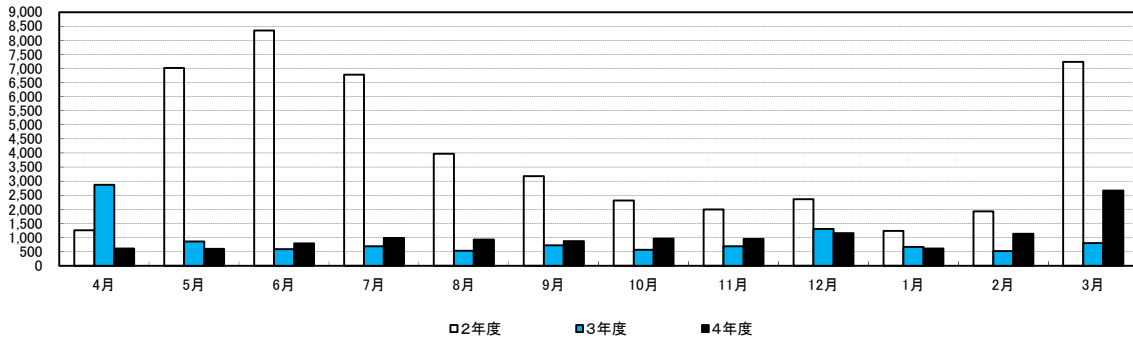


	4月	5月	6月	7月	8月	9月	10月	11月	12月	1月	2月	3月	合計
2年度	0	0	0	521	0	4,816	0	3,210	0	0	0	0	8,547
3年度	0	0	0	0	538	0	0	2,202	0	0	0	0	2,740
4年度	0	0	0	9,600	5,258	0	0						14,858

※ 電子交換所移行につきR4.11以降調査不可(㈱三井住友銀行豊岡支店)

株式会社三井住友銀行豊岡支店 集計

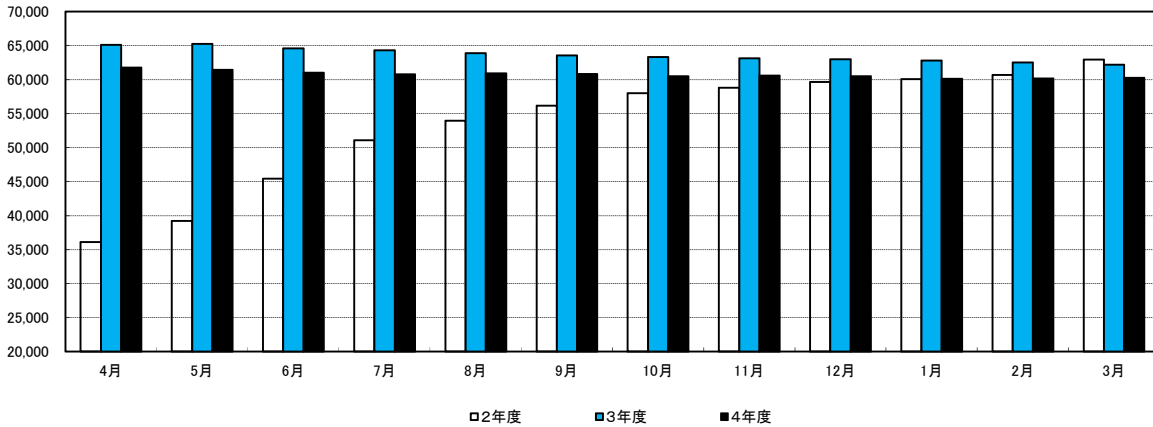
### 信用保証承諾額(百万円)



	4月	5月	6月	7月	8月	9月	10月	11月	12月	1月	2月	3月	平均
2年度	1,257	7,020	8,344	6,779	3,971	3,178	2,315	1,999	2,362	1,233	1,929	7,230	3,968
3年度	2,874	862	588	690	533	716	568	686	1,305	664	519	799	900
4年度	609	595	792	988	930	865	960	945	1,150	606	1,131	2,660	1,019
前月比(%)	△23.78	△ 2.30	+33.11	+24.75	△5.87	△6.99	+10.98	△1.56	+21.69	△47.3	+86.63	+135.19	—
前年同月比(%)	△78.81	△30.97	+34.69	+43.19	+74.48	+20.81	+69.01	+37.76	△11.88	△8.73	+117.92	+232.92	—

出典:兵庫県信用保証協会『信用保証月報』

### 信用保証債務残高(百万円)

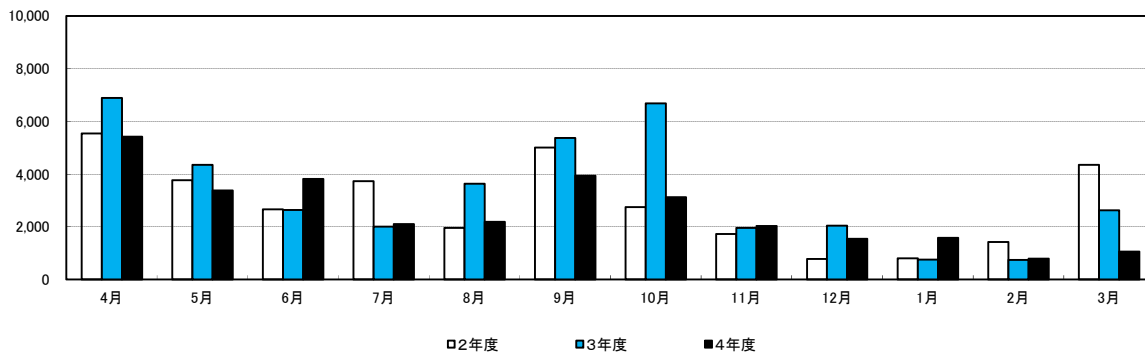


	4月	5月	6月	7月	8月	9月	10月	11月	12月	1月	2月	3月	平均
2年度	36,127	39,209	45,460	51,094	53,953	56,166	57,992	58,818	59,633	60,075	60,667	62,951	53,512
3年度	65,099	65,265	64,599	64,327	63,901	63,574	63,322	63,155	62,982	62,799	62,541	62,216	63,648
4年度	61,778	61,432	61,006	60,784	60,928	60,810	60,512	60,591	60,510	60,108	60,175	60,279	60,743
前月比(%)	△ 0.70	△0.56	△0.69	△0.36	+0.24	△0.19	△0.49	+0.13	△0.13	△0.66	+0.11	+0.17	—
前年同月比(%)	△ 5.10	△5.87	△ 5.56	△ 5.51	△ 4.65	△ 4.35	△ 4.44	△ 4.06	△ 3.92	△ 4.29	△ 3.78	△ 3.11	—

出典:兵庫県信用保証協会『信用保証月報』

## 4 公共工事

公共工事請負金額(百万円)

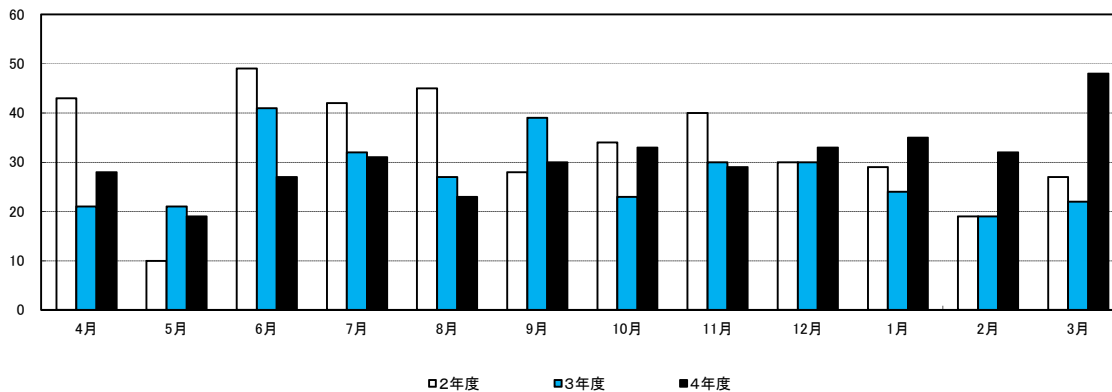


	4月	5月	6月	7月	8月	9月	10月	11月	12月	1月	2月	3月	平均
2年度	5,542	3,771	2,661	3,727	1,957	5,007	2,749	1,724	783	798	1,420	4,350	2,874
3年度	6,887	4,349	2,642	2,008	3,636	5,374	6,683	1,961	2,045	755	739	2,619	3,308
4年度	5,418	3,371	3,812	2,107	2,185	3,933	3,120	2,029	1,547	1,576	793	1,052	2,579
前月比(%)	+106.87	△37.78	+13.08	△44.73	+3.70	+80.00	△20.67	△34.97	△23.76	+1.87	△49.68	+32.66	—
前年同月比(%)	△21.33	△22.49	+44.28	+4.93	△39.91	△26.81	△53.31	+3.47	△24.35	+108.74	+7.31	△59.83	—

西日本建設業保証株式会社兵庫支店 集計

【参考】 企業倒産(全県)

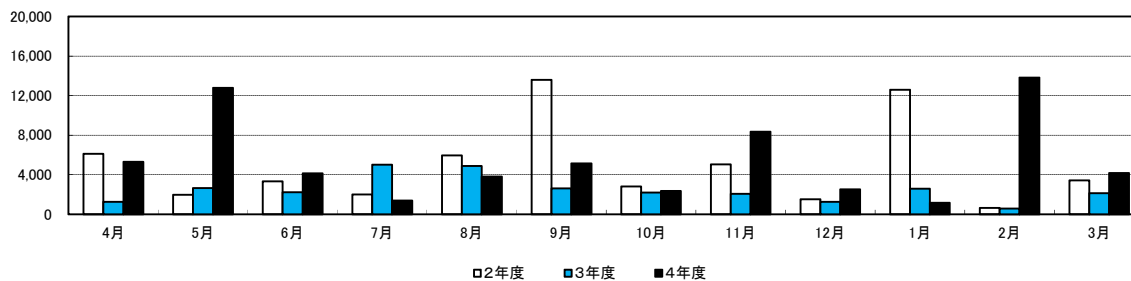
企業倒産件数(件)



	4月	5月	6月	7月	8月	9月	10月	11月	12月	1月	2月	3月	合計
2年度	43	10	49	42	45	28	34	40	30	29	19	27	396
3年度	21	21	41	32	27	39	23	30	30	24	19	22	329
4年度	28	19	27	31	23	30	33	29	33	35	32	48	368

出典:株式会社東京商工リサーチ神戸支社

企業倒産負債総額(百万円)



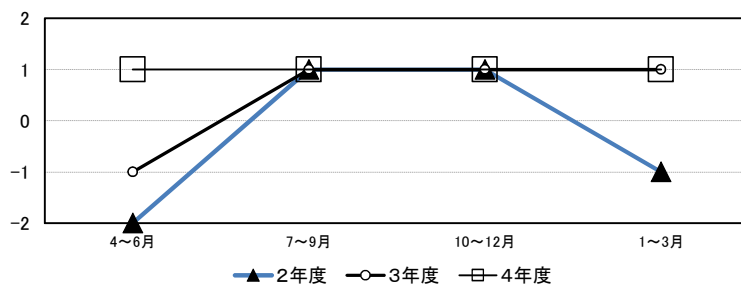
	4月	5月	6月	7月	8月	9月	10月	11月	12月	1月	2月	3月	合計
2年度	6,124	1,965	3,312	1,993	5,965	13,578	2,804	5,029	1,525	12,599	644	3,415	58,953
3年度	1,256	2,661	2,236	5,011	4,891	2,602	2,209	2,063	1,240	2,583	564	2,129	29,445
4年度	5,314	12,765	4,121	1,394	3,815	5,130	2,372	8,351	2,506	1,166	13,817	4,179	64,930

出典:株式会社東京商工リサーチ神戸支社

## 5 地場産業(豊岡かぼん)

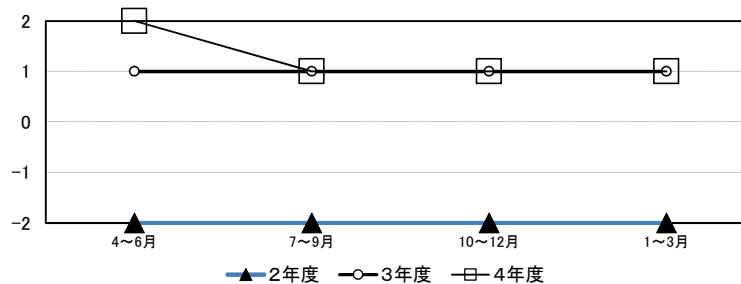
### 豊岡かぼん 売上高 (前期比)

- 2:多い
- 1:やや多い
- 0:変わらない
- 1:やや少ない
- 2:少ない



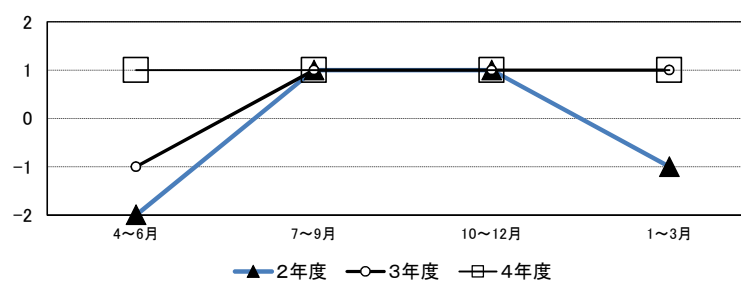
### 豊岡かぼん 売上高 (前年同期比)

- 2:多い
- 1:やや多い
- 0:変わらない
- 1:やや少ない
- 2:少ない



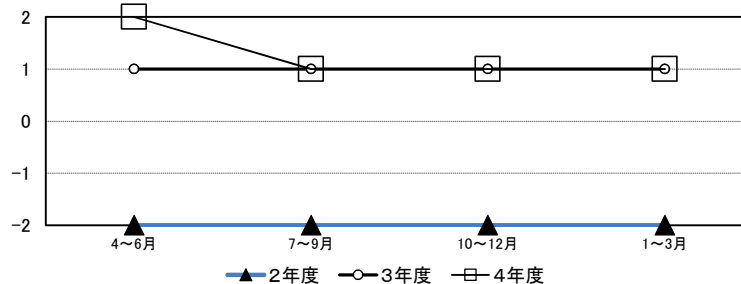
### 豊岡かぼん 生産量 (前期比)

- 2:多い
- 1:やや多い
- 0:変わらない
- 1:やや少ない
- 2:少ない

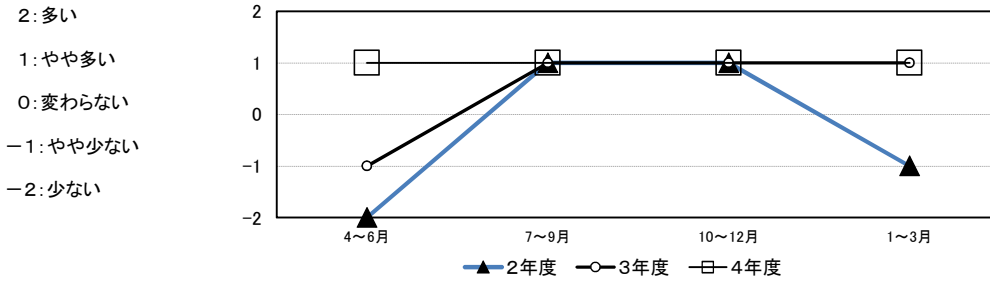


### 豊岡かぼん 生産量 (前年同期比)

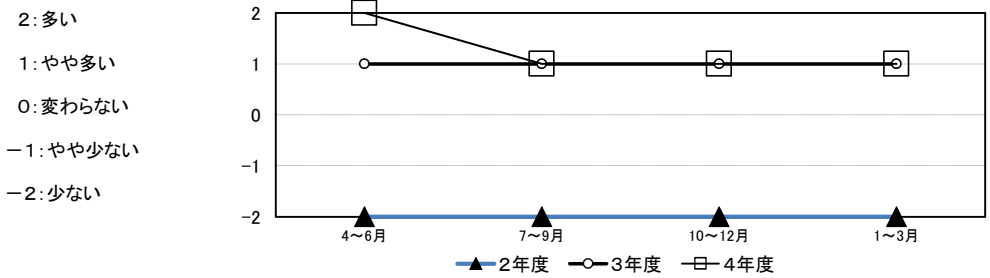
- 2:多い
- 1:やや多い
- 0:変わらない
- 1:やや少ない
- 2:少ない



豊岡かばん 収益（前期比）



豊岡かばん 収益（前年同期比）



前期(令和4年10~12月)と比べて売上高、生産量、収益ともやや多い。

前年同期(令和4年1~3月)との比較では、売上高、生産量、収益ともやや多い。

昨年度の第3四半期後半あたりから生産の受注があり動き出した。第4四半期に入り生産・営業も順調に回復している企業も増えてきた。この動きが令和4年度第4四半期まで続いており、各企業は生産に追われている。コロナ禍から脱却し、通常に戻ってきており、OEMの受注が増えてきた。今年度は、受注状況は好調である。しかし、生産調整で外注していた個人経営者の廃業やベテラン職人が離職するなどで、相変わらず人手不足となり、生産が追いつかない企業もあり、会社全体の生産高としてもコロナ禍には届いていない。サンプル依頼も多いが、手が回らない状況である。卸売業も、展示会を開催するなど動き出しているが、量的には8割~9割の状況である。特に、OEMがほとんどの鞆産業であり、大手鞆卸企業が動き出し、生産も上がってきた。また、コンテナの高騰、電気料金のアップ、10月からの最低賃金のアップにより鞆価格(上代)の値上げに踏み切った企業が多い。しかし、鞆産業は、中小企業のため、人件費のアップはできない経営状況にある。

豊岡鞆協会 回答

## 6 主要業種の概況

旅客運送業	景況感はさほど良くない。売上高・利益の見通しは、前四半期比10%減少。秋の行楽シーズンに比べて少し減少している。前年同期比は10%増加。コロナ禍で運転手不足が続き、貸切バス備車が増加しており、業況へ大きなマイナスとなっている。燃料費(軽油価格)の高騰対策として価格転嫁はできておらず未交渉。エコ運転実施や冷暖房の適切な温度管理等で業務改善に取り組んでいる。
その他製造業	景況感はさほど良くない。原油、物価高騰、最低賃金引き上げ改定等が影響している。対前年同期比の売上高は変化なし、利益はおそらく89%となる。昨年2月はレコード針の売上が増加したが、今年は減少傾向にある。設備投資として、前年比30%増加の見込み。投資にかかる費用には事業再構築補助金を利用し工場の改修やPC入替を予定している。

「兵庫県の経済・雇用情勢(令和5年1月)」より

銀行業	景況感は当行、取引先及び管内企業ともさほど良くない。原材料価格の高騰や労働者不足等で、製造業の景況感は悪い。サービス業は売上が回復してきているが、コロナ禍前の需要よりは少ない。設備投資実績は、管内企業で前年度より5%程度増。事業再構築補助金等を利用し、生産効率を上げるための投資が増えている。ゼロゼロ融資返済が7月から始まる事業者が多い。コロナ借換保証は承認条件も厳しく制度利用はごくわずかに留まっている。
金属製品製造業	当月の景況感は良い。3ヶ月後の景況感は今後の物価高騰が予想されるためさほど良くない。前四半期と比較して、10～12月の売上高は2%減少、利益は13%減少を見通す。電気料金の高騰で、当期決算の収益に影響し、2割程度下降の見込み。製品への価格転嫁は交渉中で転嫁時期は未定。採用面では大卒・院卒の採用に苦戦している。働き方改革の推進に向けて、選定年制(60～65歳)制度を今年度承認、令和5年度退職対象者から順次実施する。

「兵庫県の経済・雇用情勢(令和5年2月)」より

印刷・同関連業	景況感はさほど良くない。1～3月の受注、需要の状況は、前四半期比16%減少、昨年同期比12%増加した。設備投資は前年度より50%程度増加。省エネ補助金を利用し、工場製造ラインを省エネ設備に切り替えを予定している。今年度はコロナ禍で人件費削減を目的に、高卒区分と中途採用のみを採用していたが、令和5年度から大卒・専門学校卒区分も募集再開。併せて新規採用者の給与を4～5%上げることを検討している。
宿泊業	景況感はさほど良くない。全国旅行支援が延長されたのを受けて、3月は家族客や卒業旅行の学生客で満室となっている。一方で、サービス部門の社員が不足しており、受け入れ能力の低下が課題となっている。例年需要がある地元産のズワイガニ付き宿泊プランは、水揚げ量が少なく、価格高騰もあり設定できなかった。地域全体を見ても消費需要は回復半ばであり、切れ目のない観光支援を実施してほしい。

「兵庫県の経済・雇用情勢(令和5年3月)」より