

平成 23 年度

兵庫県観光客動態調査報告書

兵 庫 県

目 次

1. 平成23年度の観光客入込動向	
(1) 総入込客数	1
(2) 県民局別の状況について	1
(3) 全体的な動向	1
2. 形態別にみた入込動向	
(1) 日帰り・宿泊別	3
(2) 四季別	4
(3) 月別	5
3. 目的別にみた入込動向	6
4. 地域別入込客数の動向	
(1) 神戸地域	10
(2) 阪神南地域	11
(3) 阪神北地域	12
(4) 東播磨地域	13
(5) 北播磨地域	14
(6) 中播磨地域	15
(7) 西播磨地域	16
(8) 但馬地域	17
(9) 丹波地域	18
(10) 淡路地域	19
5. 観光消費額及びその経済波及効果	21
(1) 県内観光消費額及び観光産業県内総生産（観光GDP）	22
(2) 観光による兵庫県内の経済波及効果	23
6. 資料	
(1) 地域別・市町別観光客入込客数（平成23年4月～平成24年3月（資料1））	24

（注）本調査は、年間入込 10,000 人以上の観光地、観光施設、イベント等の延べ入込客数について、県内各市町において調査したデータを、県において取りまとめたものである。なお、延べ入込客数調査のため、複数の観光地等を訪れた場合は重複してカウントされる。

1. 平成23年度の観光客入込動向

観光入込客数

平成23年度兵庫県観光客動態調査を実施したところ、本県を訪れた観光入込客数は、121,265千人となり、平成22年度の123,682千人より2,380千人減少(▲1.9%)した。

(1) 県下全体の状況について

7県民局(神戸、阪神南、阪神北、東播磨、北播磨、西播磨、淡路)でマイナス、3県民局(中播磨、但馬、丹波)でプラスとなった。

昨年度より入込客数が減少した主な要因としては、東日本大震災の影響があげられる。外国人観光客の減少に加えて、各地域でのイベント自粛が相次ぎ、春季4月～6月は、前年度比で▲9.6%(▲3,081千人)、夏季7月～9月は、▲8.1%(▲2,661千人)の入込客数となった。

一方、食をテーマとして実施した「あいたい兵庫キャンペーン2011」期間(10月～3月)中の11月に姫路城周辺で開催されたB-1グランプリ in 姫路は、目標を大きく上回る約515千人の入込客数を記録したほか、第1回として開催された神戸マラソンは、沿道応援人数523千人、県内の経済効果が約59億円にのぼり、当初予想を大きく上回るなど、地域活性化に貢献した。キャンペーン期間中(10月～3月)の入込客数としては、前年度比+5.8%の伸びとなり、キャンペーンの効果が発揮された。しかしながら、通年の入込客数は、上半期の東日本大震災の影響が響き、減少する結果となった。

(2) 県民局別の状況について

【対前年度比較表】：県民局別入込客数

(単位:千人)

	全県	神戸	阪神南	阪神北	東播磨	北播磨	中播磨	西播磨	但馬	丹波	淡路
平成23年度	121,265	30,956	13,250	16,242	8,769	13,866	9,768	6,444	8,362	4,467	9,141
平成22年度	123,682	31,790	13,926	16,991	9,063	14,174	8,662	6,541	8,339	4,417	9,779
対前年比	98.1%	97.4%	95.1%	95.6%	96.8%	97.8%	112.8%	98.5%	100.3%	101.1%	93.5%

<参考：共通基準について>

平成21年度まで、兵庫県では観光施設の利用者やイベントの来場者の合計に基づいて観光入込客数を算出してきたが、平成22年度分から国(観光庁)が策定した「観光入込客統計に関する共通基準」に準じて算出している。

※平成22年度からの調査とそれ以前の基準比較表

(参考)新旧の調査基準比較表

項目	新基準 (H22)	旧基準 (H21)
調査対象基準	年間入込客 10,000 人以上および特定月 5,000 人以上	年間入込客 1,000 人以上
県内対象施設数	約 1,100 施設	約 2,200 施設

(3) 全体的な動向

- ・ 日帰り・宿泊別では、日帰りが107,920千人(89%)、宿泊が13,345千人(11%)となった。地域別では、神戸、中播磨、但馬、淡路の宿泊客の割合が全県平均よりも高くなっている。
- ・ 観光目的別で入込客数が多いのは、スポーツ・レクリエーション(32,582千人)、歴史・文化(27,923千人)、行祭事・イベント(26,778千人)の順となった。
- ・ 四季別では、全県的には第1四半期(春)が28,896千人、第2四半期(夏)が30,150千人、第3四半期(秋)が32,092千人、第4四半期(冬)が30,127千人となり、第3四半期(秋)の入込みが最も多くなった。

図表1 観光客入込客数の全体比

(単位:千人、%)

項目	対比	平成22年度入込客数		平成23年度入込客数		増減	対前年度比	
		入込客数	全体比	入込客数	全体比			
総入込客数		123,682	100.0	121,265	100.0	▲ 2,417	98.1	
日帰り・宿泊の別	日帰り客	110,716	89.5	107,920	89.0	▲ 2,796	97.5	
	宿泊客	12,966	10.5	13,345	11.0	379	102.9	
	宿泊客の利用施設別内訳	ホテル	5,970	46.0	6,724	50.4	754	112.6
		旅館	3,451	26.6	3,309	24.8	▲ 142	95.9
		民宿・ペンション	763	5.9	648	4.9	▲ 115	84.9
		公的宿泊施設	1,336	10.3	1,299	9.7	▲ 37	97.2
		ユースホテル	0	0.0	17	0.1	17	—
		療・保養所	263	2.0	237	1.8	▲ 26	90.1
その他		1,183	9.1	1,111	8.3	▲ 72	93.9	
四季別	春(4～6月)	31,977	25.9	28,896	23.8	▲ 3,081	90.4	
	夏(7～9月)	32,828	26.5	30,150	24.9	▲ 2,678	91.8	
	秋(10～12月)	29,041	23.5	32,092	26.5	3,051	110.5	
	冬(1～3月)	29,836	24.1	30,127	24.8	291	101.0	
目的別	自然	3,844	3.1	5,852	4.8	2,008	152.2	
	歴史・文化	29,330	23.7	27,923	23.0	▲ 1,407	95.2	
	温泉・健康	8,103	6.6	8,102	6.7	▲ 1	100.0	
	スポーツ・レクリエーション	34,613	28.0	32,582	26.9	▲ 2,031	94.1	
	都市型観光－買物・食等－	11,289	9.1	13,853	11.4	2,564	122.7	
	その他	7,382	6.0	6,175	5.1	▲ 1,207	83.6	
	行祭事・イベント	29,121	23.5	26,778	22.1	▲ 2,343	92.0	

2. 形態別にみた入込動向

(1) 日帰り・宿泊別

- ・ 日帰り・宿泊別では、日帰りが107,920千人(89%)、宿泊が13,345千人(11%)となった。地域別では、神戸、中播磨、但馬、淡路の宿泊客の割合が全県平均よりも高くなっている。

図表2-1 日帰り・宿泊別入込客数

〔単位：千人、％〕
下段：全体比例〕

項目		地域											
		全 県	神 戸	阪神南	阪神北	東播磨	北播磨	中播磨	西播磨	但 馬	丹 波	淡 路	
23 年度	総入込客数	121,265	30,956	13,250	16,242	8,769	13,866	9,768	6,444	8,362	4,467	9,141	
		100.0	100.0	100.0	100.0	100.0	100.0	100.0	100.0	100.0	100.0	100.0	
	内 訳	日 帰 り 客	107,920	26,546	12,833	15,823	8,356	13,386	6,622	5,842	6,509	4,232	7,771
		89.0	85.8	96.9	97.4	95.3	96.5	67.8	90.7	77.8	94.7	85.0	
	宿 泊 客	13,345	4,410	417	419	413	480	3,146	602	1,853	235	1,370	
		11.0	14.2	3.1	2.6	4.7	3.5	32.2	9.3	22.2	5.3	15.0	
23	総入込数	98.1	97.4	95.1	95.6	96.8	97.8	112.8	98.5	100.3	101.1	93.5	
/	日 帰 り 客	97.5	96.5	95.0	95.2	96.8	97.8	113.2	98.9	101.5	101.6	92.3	
22	宿 泊 客	102.9	102.8	101.5	115.4	96.7	98.6	111.9	94.7	96.1	94.0	100.5	

図表2-2 利用施設別宿泊客の入込客数

〔単位：千人、％〕
下段：全体比例〕

項目		地域											
		全 県	神 戸	阪神南	阪神北	東播磨	北播磨	中播磨	西播磨	但 馬	丹 波	淡 路	
23 年度	宿 泊 客 総 数	13,345	4,410	417	419	413	480	3,146	602	1,853	235	1,370	
		100.0	100.0	100.0	100.0	100.0	100.0	100.0	100.0	100.0	100.0	100.0	
	内 訳	ホ テ ル	6,724	2,580	392	300	371	168	2,096	239	164	39	375
			50.4	58.5	94.0	71.6	89.8	35.0	66.6	39.7	8.9	16.6	27.4
		旅 館	3,309	1,274	12	60	37	40	272	144	928	49	493
			24.8	28.9	2.9	14.3	9.0	8.3	8.6	23.9	50.1	20.9	36.0
		民 宿 ・ペンション	648	0	0	6	0	0	1	3	576	15	47
			4.9	0.0	0.0	1.4	0.0	0.0	0.0	0.5	31.1	6.4	3.4
		公的宿泊施設	1,299	146	13	31	5	181	205	152	174	79	313
			9.7	3.3	3.1	7.4	1.2	37.7	6.5	25.2	9.4	33.6	22.8
	ユースホステル	17	0	0	0	0	17	0	0	0	0	0	
		0.1	0.0	0.0	0.0	0.0	3.5	0.0	0.0	0.0	0.0	0.0	
	寮・保養所	237	123	0	10	0	0	0	1	0	44	59	
		1.8	2.8	0.0	2.4	0.0	0.0	0.0	0.2	0.0	18.7	4.3	
	そ の 他	1,111	287	0	12	0	74	572	63	11	9	83	
8.3		6.5	0.0	2.9	0.0	15.4	18.2	10.5	0.6	3.8	6.1		
23 / 22	宿 泊 客 総 数	102.9	102.8	101.5	115.4	96.7	98.6	111.9	94.7	96.1	94.0	100.5	
		112.6	112.2	101.3	117.6	97.6	105.0	124.5	100.4	98.8	88.6	105.0	
	旅 館	95.9	88.1	109.1	130.4	100.0	70.2	99.6	92.3	105.8	92.5	99.6	
		84.9	—	—	120.0	—	—	100.0	15.8	85.8	83.3	106.8	
	民 宿 ・ペンション	97.2	136.4	100.0	83.8	100.0	85.0	86.5	102.7	95.1	101.3	99.4	
		—	—	—	—	—	—	—	—	—	—	—	
	ユースホステル	90.1	92.5	—	100.0	—	—	—	33.3	0.0	93.6	103.5	
		93.9	94.1	—	120.0	—	129.8	92.9	87.5	61.1	90.0	87.4	

(2) 四季別

- 四季別では、全県的には第1四半期(春)が28,896千人、第2四半期(夏)が30,150千人、第3四半期(秋)が32,092千人、第4四半期(冬)が30,127千人となり、第3四半期(秋)の入込みが最も多かった。

図表2-3 四季別入込客数

単位：千人、%
下段：全体比(%)

項目		地域										
		全 県	神 戸	阪神南	阪神北	東播磨	北播磨	中播磨	西播磨	但 馬	丹 波	淡 路
23 年 度	総入込数	121,265	30,956	13,250	16,242	8,769	13,866	9,768	6,444	8,362	4,467	9,141
		100.0	100.0	100.0	100.0	100.0	100.0	100.0	100.0	100.0	100.0	100.0
	春(4月～6月)	28,896	7,202	3,027	3,892	2,229	3,557	2,177	1,583	1,717	1,071	2,441
		23.8	23.3	22.8	24.0	25.4	25.7	22.3	24.6	20.5	24.0	26.7
	夏(7月～9月)	30,150	6,415	3,776	3,575	2,106	3,671	2,524	1,639	2,575	1,135	2,734
		24.9	20.7	28.5	22.0	24.0	26.5	25.8	25.4	30.8	25.4	29.9
	秋(10月～12月)	32,092	9,959	2,312	3,718	2,014	3,727	3,155	1,811	2,020	1,570	1,806
		26.5	32.2	17.4	22.9	23.0	26.9	32.3	28.1	24.2	35.1	19.8
	冬(1月～3月)	30,127	7,380	4,135	5,057	2,420	2,911	1,912	1,411	2,050	691	2,160
		24.8	23.8	31.2	31.1	27.6	21.0	19.6	21.9	24.5	15.5	23.6
23 / 22	総入込数	98.1	97.4	95.1	95.6	96.8	97.8	112.8	98.5	100.3	101.1	93.5
	春(4月～6月)	90.4	88.1	90.0	92.5	94.9	93.5	90.7	86.2	95.1	98.8	82.6
	夏(7月～9月)	91.8	72.4	92.8	97.8	93.5	99.8	114.2	102.4	100.7	97.5	98.1
	秋(10月～12月)	110.5	129.7	104.0	95.6	100.4	99.1	127.7	105.7	103.0	104.5	98.6
	冬(1月～3月)	101.0	104.3	96.8	96.5	98.5	99.3	121.0	101.4	101.7	103.8	97.9

(3) 月別

図表2-4 月別入込客数

〔単位：千人、％〕
下段：全体比(%)

地域 月	全県	神戸	阪神南	阪神北	東播磨	北播磨	中播磨	西播磨	但馬	丹波	淡路
総入込客数	121,265 (100.0)	30,956 (100.0)	13,250 (100.0)	16,242 (100.0)	8,769 (100.0)	13,866 (100.0)	9,768 (100.0)	6,444 (100.0)	8,362 (100.0)	4,467 (100.0)	9,141 (100.0)
4月	9,284 7.7	1,863 6.0	1,136 8.6	1,347 8.3	927 10.6	1,224 8.8	600 6.1	562 8.7	471 5.6	346 7.8	808 8.8
5月	11,898 9.8	3,793 12.3	915 6.9	1,459 9.0	757 8.6	1,328 9.6	912 9.3	589 9.1	738 8.8	411 9.2	996 10.9
6月	7,712 6.3	1,546 5.0	976 7.4	1,085 6.7	545 6.2	1,004 7.2	665 6.8	432 6.7	508 6.1	314 7.0	637 7.0
7月	9,399 7.8	1,900 6.1	1,174 8.9	1,084 6.7	674 7.7	1,094 7.9	794 8.1	564 8.8	969 11.6	304 6.8	842 9.2
8月	12,860 10.6	2,716 8.8	1,682 12.7	1,384 8.5	849 9.7	1,548 11.2	1,159 11.9	654 10.2	1,050 12.6	515 11.5	1,303 14.2
9月	7,894 6.5	1,799 5.8	920 6.9	1,108 6.8	583 6.6	1,029 7.4	571 5.8	422 6.5	556 6.6	317 7.1	589 6.4
10月	10,653 8.8	2,378 7.7	1,094 8.3	1,370 8.4	970 11.1	1,391 10.0	800 8.2	503 7.8	615 7.4	809 18.1	723 7.9
11月	11,412 9.4	2,689 8.7	671 5.1	1,281 7.9	637 7.3	1,377 9.9	1,930 19.8	833 12.9	841 10.1	515 11.5	638 7.0
12月	10,026 8.3	4,892 15.8	547 4.1	1,067 6.6	407 4.6	959 6.9	425 4.4	474 7.4	564 6.7	246 5.5	445 4.9
1月	15,280 12.6	4,435 14.3	2,721 20.5	2,622 16.1	1,256 14.3	1,034 7.5	859 8.8	434 6.7	774 9.3	195 4.4	950 10.4
2月	7,168 5.9	1,506 4.9	536 4.0	1,337 8.2	569 6.5	815 5.9	547 5.6	474 7.4	648 7.7	218 4.9	518 5.7
3月	7,679 6.3	1,439 4.6	878 6.6	1,098 6.8	595 6.8	1,063 7.7	506 5.2	503 7.8	628 7.5	277 6.2	692 7.6

3. 目的別にみた入込動向

- ・ 観光目的別で入込数が多いのは、スポーツ・レクリエーション (32,582 千人)、歴史・文化 (27,923 千人)、行祭事・イベント (26,778 千人) の順となった。

図表3-1 目的別入込客数の構成比

(単位:千人、%)

項目	対比	平成22年度入込客数		平成23年度入込客数		増減	対前年度比
		入込数	全体比	入込数	全体比		
総入込客数		123,682	100.0	121,265	100.0	▲ 2,417	98.1
目的別	自然	3,844	3.1	5,852	4.8	2,008	152.2
	歴史・文化	29,330	23.7	27,923	23.0	▲ 1,407	95.2
	温泉・健康	8,103	6.6	8,102	6.7	▲ 1	100.0
	スポーツ・レクリエーション	34,613	28.0	32,582	26.9	▲ 2,031	94.1
	都市型観光	11,289	9.1	13,853	11.4	2,564	122.7
	その他	7,382	6.0	6,175	5.1	▲ 1,207	83.6
	行祭事・イベント	29,121	23.5	26,778	22.1	▲ 2,343	92.0

自然 : 自然景観が鑑賞できる観光地点

歴史・文化 : 寺社・仏閣といった歴史的建造物及び博物館・美術館、水族館といった見学施設

温泉・健康 : 温泉法に基づく温泉地、ヘルスツーリズムの観光形態 など

スポーツ・レクリエーション : スポーツやレクリエーションを主目的に計画・整備された施設

都市型観光 ー買物・食等ー : ショッピング、飲食等、都市・商業の様々な魅力を体験できる地点

その他 : グリーン・ツーリズム、エコツーリズム、など

行祭事 : 地域住民の生活において伝統と慣行により継承されてきた、恒例として日を定め執り行う歴史的催し・祭り、郷土芸能等

イベント : 常設若しくは特設の会場施設において行われる博覧会、見本市、コンベンション等

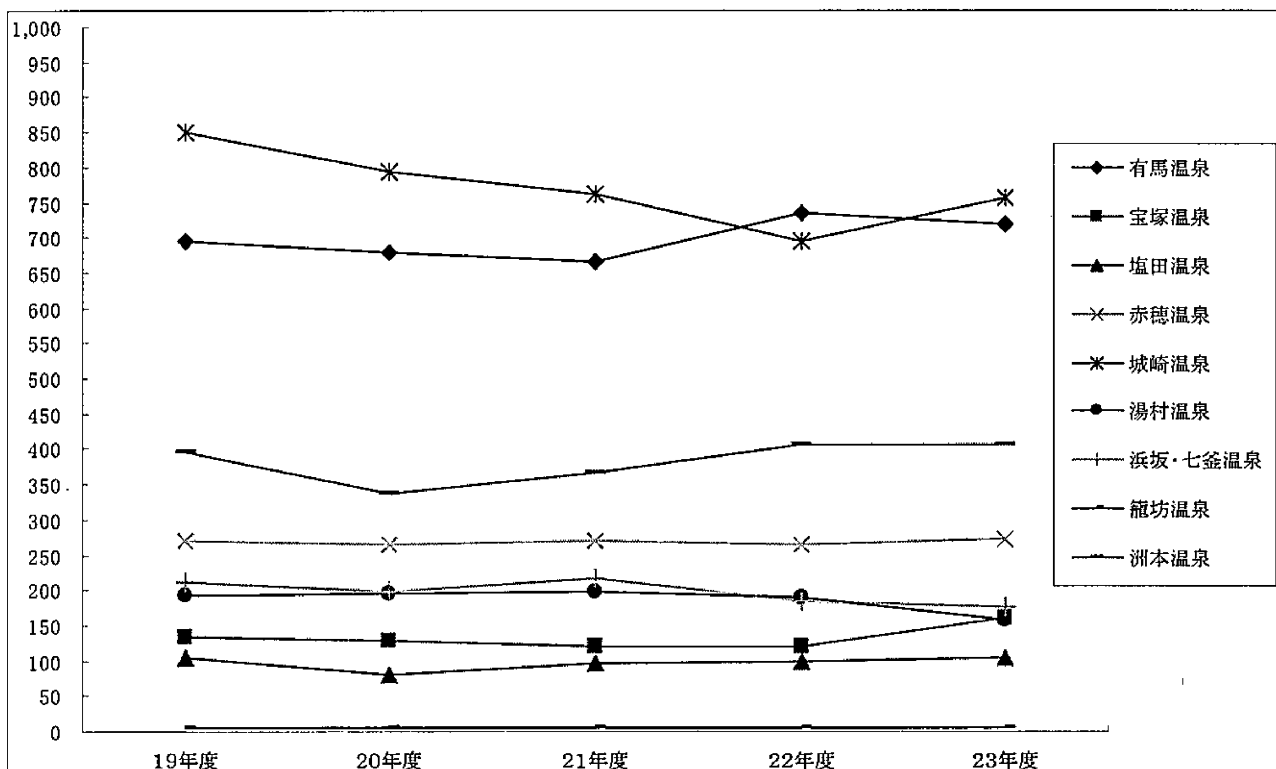
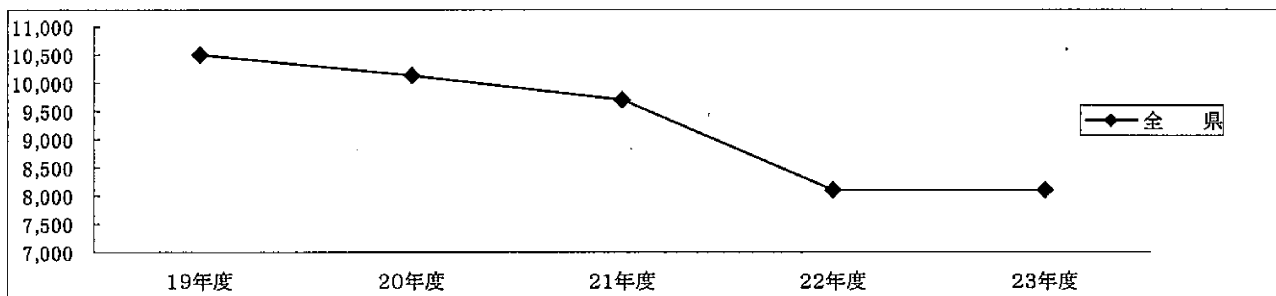
主要観光目的別入込客数

<温泉>

(単位：千人、%)

市町名(地域名)	温泉地名	19年度	20年度	21年度	22年度	23年度	23/22
神戸市	有馬温泉	694	679	666	735	720	98.0
宝塚市(阪神北)	宝塚温泉	133	129	121	120	160	133.3
姫路市(中播磨)	塩田温泉	105	80	96	100	104	104.0
赤穂市(西播磨)	赤穂温泉	269	264	269	266	273	102.6
豊岡市(但馬)	城崎温泉	849	795	761	694	757	109.1
新温泉町(但馬)	湯村温泉	193	195	197	190	158	83.2
	浜坂・七釜温泉	210	198	216	184	177	96.2
篠山市(丹波)	籠坊温泉	5	5	5	5	5	100.0
洲本市(淡路)	洲本温泉	397	337	367	406	406	100.0
その他		7,656	7,453	7,012	5,403	5,342	98.9
全県		10,511	10,135	9,710	8,103	8,102	100.0

兵庫県内温泉客入込客数の推移

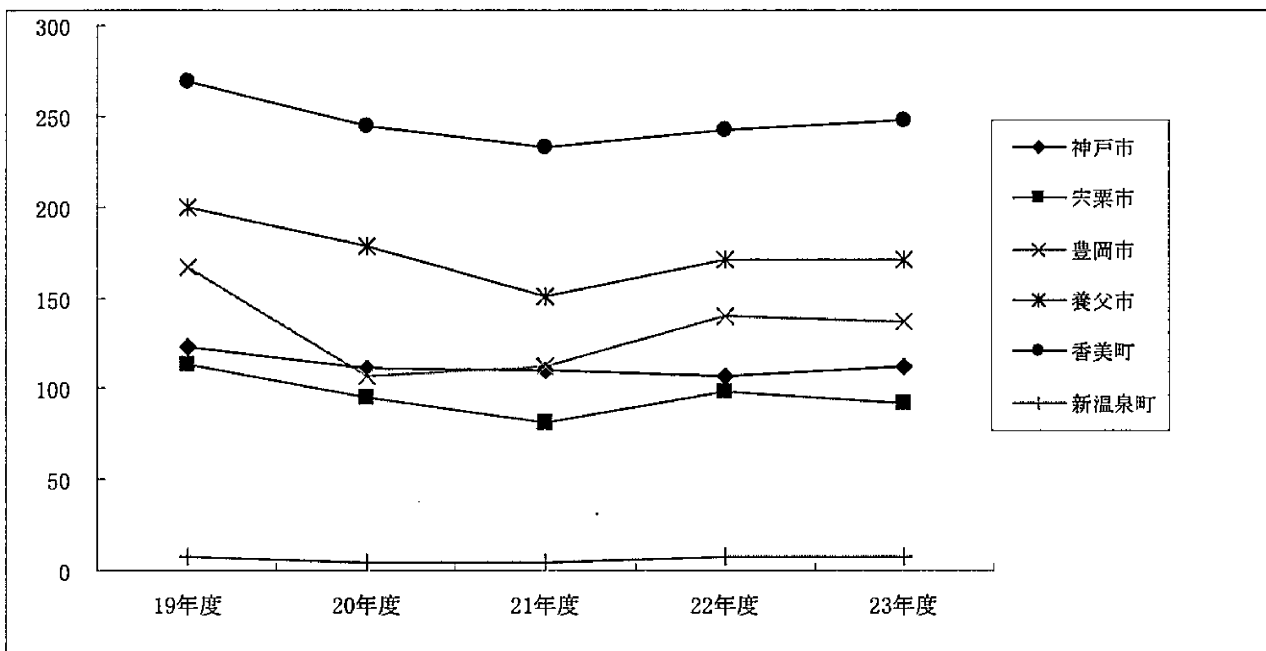
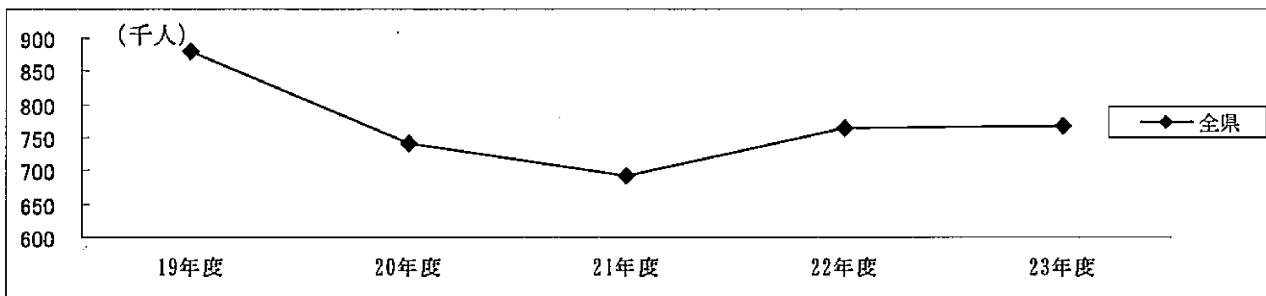


<スキー>

(単位：千人、%)

市町名(地域名)	スキー場名	19年度	20年度	21年度	22年度	23年度	23/22
神戸市	六甲山人工	123	111	110	107	112	104.7
宍粟市(西播磨)	ばんしゅう戸倉スノーパーク	43	33	32	41	42	102.4
	新戸倉	10	-	-	-	-	-
	ちくさ高原	60	62	49	57	50	87.7
豊岡市(但馬)	神鍋高原	167	107	112	140	137	97.9
養父市(但馬)	鉢伏・氷ノ山・東鉢伏	168	156	124	139	136	97.8
	若杉高原おおよスキー場	32	22	27	32	35	109.4
香美町(但馬)	ハチ北・スカイバレー	219	204	188	192	196	102.1
	おじろ・ミカタスノーパーク	50	41	45	50	52	104.0
新温泉町(但馬)	牧場公園	7	4	4	7	7	100.0
全	県	879	740	691	765	768	100.4

兵庫県内スキー客入込客数の推移

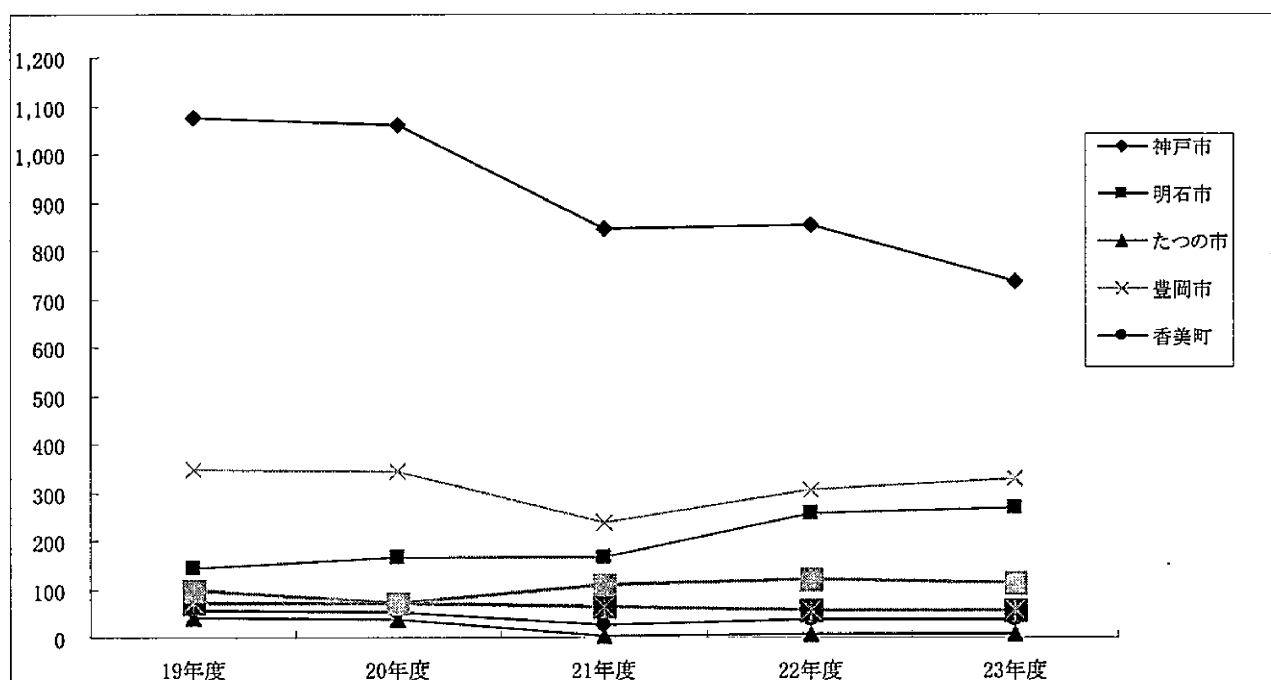
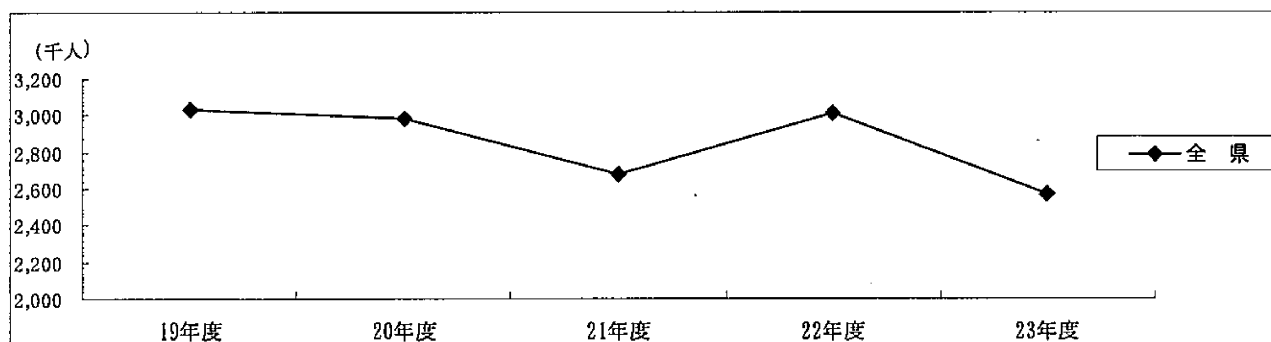


<海水浴>

(単位：千人、%)

市町名(地域名)	海水浴場名	19年度	20年度	21年度	22年度	23年度	23/22
神戸市	須磨	883	842	646	623	532	85.4
	アジュール舞子	191	219	200	229	203	88.6
明石市(東播磨)	松江	70	70	50	100	88	88.0
	大蔵海岸	75	96	117	158	180	113.9
たつの市(西播磨)	新舞子	40	37	5	7	8	114.3
豊岡市(但馬)	気比の浜	27	29	21	25	23	92.0
	竹野海岸6海水浴場	319	313	215	282	305	108.2
香美町(但馬)	香住海岸6海水浴場	56	51	26	36	38	105.6
新温泉町(但馬)	浜坂海岸3海水浴場	19	17	15	15	12	80.0
洲本市(淡路)	大浜	72	70	65	58	55	94.8
南あわじ市(淡路)	慶野松原	97	71	108	120	115	95.8
その他		1,181	1,166	1,212	1,364	1,014	74.3
全 県		3,030	2,981	2,680	3,017	2,573	85.3

兵庫県内海水浴客入込客数の推移



4. 地域別入込客数の動向

(1) 神戸地域

総入込客数及び四季別入込客数

[入込客数は30,956千人(対前年度比 ▲2.6%)]

神戸市内全域的に東日本大震災の影響により、春季観光シーズンの入込客数が大きく減少した。また、特別展の有無により利用者が左右される美術館・博物館をはじめ、全体的に利用者数が減少した施設も多かった。

一方、そのような中でも利用者が増加した施設もあり、リニューアルオープンした神戸布引ハーブ園や、震災学習関連の団体利用者が増えた人と防災未来センターなどがあげられる。また行祭事・イベントでは、第1回神戸マラソンの開催や、KOBÉ ビエンナーレ 2011 の開催などにより前年を上回った。

神戸地域の入込客数の状況

(単位：千人、%)

項目	対比	平成22年度入込客数		平成23年度入込客数		増減	対前年度比	
		入込客数	全体比	入込客数	全体比			
総入込客数		31,790	100.0	30,956	100.0	▲834	97.4	
日帰り・宿泊の別	日帰り客	27,500	86.5	26,546	85.8	▲954	96.5	
	宿泊客	4,290	13.5	4,410	14.2	120	102.8	
	宿泊客の利用施設別内訳	ホテル	2,299	53.6	2,580	58.5	281	112.2
		旅館	1,446	33.7	1,274	28.9	▲172	88.1
		民宿・ペンション	0	0.0	0	0.0	0	-
		公的宿泊施設	107	2.5	146	3.3	39	136.4
		ユースホステル	0	0.0	0	0.0	0	-
		寮・保養所	133	3.1	123	2.8	▲10	92.5
		その他	305	7.1	287	6.5	▲18	94.1
四季別	春(4～6月)	8,177	25.7	7,202	23.3	▲975	88.1	
	夏(7～9月)	8,855	27.9	6,415	20.7	▲2,440	72.4	
	秋(10～12月)	7,681	24.2	9,959	32.2	2,278	129.7	
	冬(1～3月)	7,077	22.3	7,380	23.8	303	104.3	

主要観光地への入込客数

(単位：千人、%)

観光地名	平成23年度	増減	対前年度比
王子動物園	1,281	▲23	98.2
須磨海浜水族園	1,159	107	110.2
北野工房のまち	714	▲14	98.1
兵庫県立美術館	638	▲433	59.6
フルーツ・フラワーパーク	593	136	129.8
青少年科学館	362	29	108.7
六甲山牧場	297	3	101.0
布引ハーブ園	291	46	118.8

(2) 阪神南地域

総入込客数及び四季別入込客数

[入込客数は13,250千人(対前年度比 ▲4.9%)]

東日本大震災の影響も一つの要因となり、廣田神社(▲32.3%)、尼崎スポーツの森(▲2.8%)、阪神甲子園球場(▲0.5%)などが減少したほか、西宮さくら祭や芦屋さくらまつりなど規模を縮小したイベントもあった。特に上半期の春季観光シーズンの4月～6月(▲10%)および夏季の7月～9月(▲7.2%)の入込客数が前年より大幅に落ち込んだ状況であった。

しかしながら、宿泊者数はあまり影響を受けずに、前年より若干伸びる結果となった。(+1.5%)

阪神南地域の入込客の状況

(単位：千人、%)

項目	対比	平成22年度入込客数		平成23年度入込客数		増減	前年度対比	
		入込客数	全体比	入込客数	全体比			
総入込客数		13,926	100.0	13,250	100.0	▲676	95.1	
日帰り・宿泊の別	日帰り客	13,515	97.0	12,833	96.9	▲682	95.0	
	宿泊客	411	3.0	417	3.1	6	101.5	
	宿泊客の利用施設別内訳	ホテル	387	94.2	392	94.0	5	101.3
		旅館	11	2.7	12	2.9	1	109.1
		民宿・ペンション	0	0.0	0	0.0	0	-
		公的宿泊施設	13	3.2	13	3.1	0	100.0
		ユースホステル	0	0.0	0	0.0	0	-
		寮・保養所	0	0.0	0	0.0	0	-
		その他	0	0.0	0	0.0	0	-
四季別	春(4～6月)	3,363	24.1	3,027	22.8	▲336	90.0	
	夏(7～9月)	4,067	29.2	3,776	28.5	▲291	92.8	
	秋(10～12月)	2,223	16.0	2,312	17.4	89	104.0	
	冬(1～3月)	4,273	30.7	4,135	31.2	▲138	96.8	

主要観光地への入込客数

(単位：千人、%)

市町名	観光地名	平成23年度	増減	対前年度比
西宮	阪神甲子園球場	4,047	▲20	99.5
西宮	西宮神社	1,840	20	101.1
西宮	門戸厄神東光寺	818	19	102.4
西宮	廣田神社	320	▲153	67.7
尼崎	尼崎スポーツの森	451	▲13	97.2
尼崎	総合文化センター	409	10	102.5
尼崎	貴布禰神社	163	13	108.7
芦屋	芦屋サマーカーニバル	99	16	118.6

(3) 阪神北地域

総入込客数及び四季別入込客数

入込客数は16,242千人(対前年度比 ▲4.4%)

東日本大震災の影響により、宝塚花と緑のフェスティバル、伊丹花火大会などのイベント中止、さらには、天候の影響もあり、伊丹スカイパーク(▲4.7%)、みやのまえ文化の郷(▲7.4%)、あいあいパーク(▲3.9%)なども減少し、前年より大幅な減少(▲749千人)となった。

しかしながら、関東から西日本への旅行の振り替えが多かったことから、宿泊者数は前年より伸びた。(＋15.4%)

阪神北地域の入込客数の状況

(単位：千人、%)

項目	対比	平成22年度入込客数		平成23年度入込客数		増減	前年度対比	
		入込客数	全体比	入込客数	全体比			
総入込客数		16,991	100.0	16,242	100.0	▲749	95.6	
日帰り・宿泊の別	日帰り客	16,628	97.9	15,823	97.4	▲805	95.2	
	宿泊客	363	2.1	419	2.6	56	115.4	
	宿泊客の利用施設別内訳	ホテル	255	70.2	300	71.6	45	117.6
		旅館	46	12.7	60	14.3	14	130.4
		民宿・ペンション	5	1.4	6	1.4	1	120.0
		公的宿泊施設	37	10.2	31	7.4	▲6	83.8
		ユースホステル	0	0.0	0	0.0	0	-
		寮・保養所	10	2.8	10	2.4	0	100.0
その他	10	2.8	12	2.9	2	120.0		
四季別	春(4～6月)	4,206	24.8	3,892	24.0	▲314	92.5	
	夏(7～9月)	3,657	21.5	3,575	22.0	▲82	97.8	
	秋(10～12月)	3,890	22.9	3,718	22.9	▲172	95.6	
	冬(1～3月)	5,238	30.8	5,057	31.1	▲181	96.5	

主要観光地への入込客数

(単位：千人、%)

市町名	観光地名	平成23年度	増減	対前年度比
宝塚	清 荒 神	3,000	▲140	95.5
宝塚	中 山 寺	1,384	6	100.4
宝塚	宝 塚 大 劇 場	925	▲23	97.6
宝塚	あ い あ い パ ー ク	911	▲37	96.1
三田	有 馬 富 士 公 園	740	13	101.8
伊丹	伊 丹 ス カ イ パ ー ク	592	▲29	95.3
猪名川町	道 の 駅 い な が わ	611	8	101.3

(4) 東播磨地域

総入込客数及び四季別入込客数

入込客数は8,769千人(対前年度比 ▲3.2%)

東日本大震災の影響により、加古川まつりは花火大会(▲31.4%)を自粛したほか、いなみ大池まつりも中止となった。明石公園(▲6.7%)などでは、花見の自粛ムードもあったほか、夏の高校野球兵庫県大会の決勝・準決勝が行われなかったことも影響している。また、宿泊者数も前年より落ち込んだ。(▲3.3%)

東播磨地域の入込客の状況

(単位：千人、%)

項目	対比	平成22年度入込客数		平成23年度入込客数		増減	対前年度比	
		入込客数	全体比	入込客数	全体比			
総入込客数		9,063	100.0	8,769	100.0	▲294	96.8	
日帰り・宿泊の別	日帰り客	8,636	95.3	8,356	95.3	▲280	96.8	
	宿泊客	427	4.7	413	4.7	▲14	96.7	
	宿泊客の利用施設別内訳	ホテル	380	89.0	371	89.8	▲9	97.6
		旅館	37	8.7	37	9.0	0	100.0
		民宿・ペンション	5	1.2	0	0.0	▲5	-
		公的宿泊施設	5	1.2	5	1.2	0	100.0
		ユースホステル	0	0.0	0	0.0	0	-
		寮・保養所	0	0.0	0	0.0	0	-
		その他	0	0.0	0	0.0	0	-
四季別	春(4~6月)	2,348	25.9	2,229	25.4	▲119	94.9	
	夏(7~9月)	2,253	24.9	2,106	24.0	▲147	93.5	
	秋(10~12月)	2,005	22.1	2,014	23.0	9	100.4	
	冬(1~3月)	2,457	27.1	2,420	27.6	▲37	98.5	

主要観光地への入込客数

(単位：千人、%)

市町名	観光地名	平成23年度	増減	対前年度比
明石	明石公園	2,593	▲186	93.3
明石	魚の棚商店街	274	0	100.0
明石	大蔵海岸	189	▲41	82.2
明石	柿本神社	177	0	100.0
加古川	日岡神社	855	0	100.0
加古川	加古川まつり	116	▲53	68.6
高砂	鹿嶋神社	474	0	100.0
播磨	大中遺跡	210	▲38	84.7

(5) 北播磨地域

総入込客数及び四季別入込客数

入込客数は13,866千人(対前年度比 ▲2.2%)

東日本大震災の影響により、4月～6月の入込客数が減少(▲6.5%)した。その中でも、県立播磨中央公園(▲8%)、ひまわりの丘公園(▲5.3%)、三木山森林公園(▲2.9%)などのスポーツ・レクリエーション施設で158千人減少(▲2.1%)したほか、悪天候も重なり三木金物まつりなどのイベントの入込客数も減少した。

北播磨地域の入込客の状況

(単位：千人、%)

項目	対比	平成22年度入込客数		平成23年度入込客数		増減	対前年度比	
		入込客数	全体比	入込客数	全体比			
総入込客数		14,174	100.0	13,866	100.0	▲308	97.8	
日帰り・宿泊の別	日帰り客	13,687	96.6	13,386	96.5	▲301	97.8	
	宿泊客	487	3.4	480	3.5	▲7	98.6	
	宿泊客の利用施設別内訳	ホテル	160	32.9	168	35.0	8	105.0
		旅館	57	11.7	40	8.3	▲17	70.2
		民宿・ペンション	0	0.0	0	0.0	0	-
		公的宿泊施設	213	43.7	181	37.7	▲32	85.0
		ユースホステル	0	0.0	17	3.5	17	-
		寮・保養所	0	0.0	0	0.0	0	-
その他	57	11.7	74	15.4	17	129.8		
四季別	春(4～6月)	3,804	26.8	3,557	25.7	▲247	93.5	
	夏(7～9月)	3,678	25.9	3,671	26.5	▲7	99.8	
	秋(10～12月)	3,761	26.5	3,727	26.9	▲34	99.1	
	冬(1～3月)	2,931	20.7	2,911	21.0	▲20	99.3	

主要観光地への入込客数

(単位：千人、%)

市町名	観光地名	平成23年度	増減	対前年度比
三木	三木市内ゴルフ場	1,131	▲4	99.6
三木	道の駅みき	973	▲34	96.6
三木	三木総合防災公園	849	74	109.5
三木	三木山森林公園	571	▲17	97.1
小野	ひまわりの丘公園	818	▲46	94.7
加東	加東市内ゴルフ場	758	▲39	95.1
加東	県立播磨中央公園	416	▲36	92.0
加東	東条湖おもちゃ王国	499	4	100.8
西脇	北はりま田園空間博物館	325	21	106.9
加西	フラワーセンター	161	16	111.0

(6) 中播磨地域

総入込客数及び四季別入込客数

入込客数は9,768千人(対前年度比 +12.8%)

平成22年度は、4月からの本格的な姫路城改修工事により、姫路城だけでなく、周辺観光施設やイベントへの観光客の入込客数が大幅に減少したが、23年度は、3月末にオープンした「天空の白鷺」の効果により姫路城が153千人増加(+33.4%)した。また、11月に姫路城周辺で開催されたB-1グランプリ in 姫路は、目標を大きく上回る515千人の入込客数を記録し、管内の年間の入込客数は前年度より、1,106千人増(+12.8%)となった。宿泊者数については、前述の結果もあり、+335千人(+11.9%)と大幅に増加した。

中播磨地域の入込客の状況

(単位：千人、%)

項目	対比		平成22年度入込客数		平成23年度入込客数		増減	対前年度比	
			入込客数	全体比	入込客数	全体比			
総入込客数			8,662	100.0	9,768	100.0	1,106	112.8	
日帰り・宿泊の別	日帰り客		5,851	67.5	6,622	67.8	771	113.2	
	宿泊客		2,811	32.5	3,146	32.2	335	111.9	
	宿泊客の利用施設別内訳	ホテル		1,684	59.9	2,096	66.6	412	124.5
		旅館		273	9.7	272	8.6	▲1	99.6
		民宿・ペンション		1	0.0	1	0.0	0	100.0
		公的宿泊施設		237	8.4	205	6.5	▲32	86.5
		ユースホステル		0	0.0	0	0.0	0	-
		寮・保養所		0	0.0	0	0.0	0	-
その他		616	21.9	572	18.2	▲44	92.9		
四季別	春(4～6月)		2,400	27.7	2,177	22.3	▲223	90.7	
	夏(7～9月)		2,211	25.5	2,524	25.8	313	114.2	
	秋(10～12月)		2,471	28.5	3,155	32.3	684	127.7	
	冬(1～3月)		1,580	18.2	1,912	19.6	332	121.0	

主要観光地への入込数

(単位：千人、%)

市町名	観光地名	平成23年度	増減	対前年度比
姫路	姫路セントラルパーク	537	20	103.9
姫路	姫路城	611	153	133.4
姫路	姫路市立動物園	408	67	119.6
姫路	手柄山遊園	208	▲32	86.7
姫路	姫路科学館	240	20	109.1
姫路	太陽公園	75	8	111.9
姫路	星の子館	143	▲9	94.1
姫路	好古園	95	▲30	76.0
神河	神崎農村公園ヨーデルの森	125	2	101.6
神河	グリーンエコー笠形	172	▲12	93.5

(7) 西播磨地域

総入込客数及び四季別入込客数

入込客数は6,444千人(対前年度比 ▲1.5%)

東日本大震災によるイベント自粛の動きから、相生ペーロン祭は花火大会を中止したことで、入込客数が大幅に減少(▲96.7%)した。また、西はりま天文台公園(▲31.4%)、県立赤穂海浜公園(▲7.1%)、ちくさ高原スキー場(▲12.3%)など、天候の影響で減少した施設が見られた。

一方、揖保乃糸資料館そうめんの里(+18.2%)など、あまり天候に影響されない施設は好調な入込数だったほか、赤穂温泉(+2.6%)は例年並みを維持した。

西播磨地域の入込客の状況

(単位:千人、%)

項目	対比		平成22年度入込客数		平成23年度入込客数		増減	対前年度比		
	入込客数	全体比	入込客数	全体比	入込客数	全体比				
総入込客数	6,541	100.0	6,444	100.0	▲97	98.5				
日帰り・宿泊の別	日帰り客	5,905	90.3	5,842	90.7	▲63	98.9			
	宿泊客	636	9.7	602	9.3	▲34	94.7			
	宿泊客の利用施設別内訳	ホテル	238	37.4	239	39.7	1	100.4		
		旅館	156	24.5	144	23.9	▲12	92.3		
		民宿・ペンション	19	3.0	3	0.5	▲16	15.8		
		公的宿泊施設	148	23.3	152	25.2	4	102.7		
		ユースホステル	0	0.0	0	0.0	0	-		
		寮・保養所	3	0.5	1	0.2	▲2	33.3		
その他	72	11.3	63	10.5	▲9	87.5				
四季別	春(4~6月)	1,836	28.1	1,583	24.6	▲253	86.2			
	夏(7~9月)	1,600	24.5	1,639	25.4	39	102.4			
	秋(10~12月)	1,714	26.2	1,811	28.1	97	105.7			
	冬(1~3月)	1,391	21.3	1,411	21.9	20	101.4			

主要観光地への入込数

(単位:千人、%)

市町名	観光地名	平成23年度	増減	対前年度比
赤穂	県立赤穂海浜公園	412	▲32	92.8
赤穂	赤穂温泉	273	7	102.6
相生	相生ペーロン祭	4	▲116	3.3
たつの	龍野さくら祭	70	▲70	50.0
たつの	揖保乃糸資料館そうめんの里	130	20	118.2
宍粟	ちくさ高原スキー場	50	▲7	87.7
佐用	西はりま天文台公園	64	▲29	68.8
佐用	南光ひまわり畑	108	4	103.8

(8) 但馬地域

総入込客数及び四季別入込客数

入込客数は8,362千人(対前年度比 +0.3%)

春先は東日本大震災の影響が若干見受けられたが、夏以降は山陰海岸ジオパークの集客効果もみられ、管内総じて前年並の入込客数となった。

前年並みを維持した要因としては、山陰海岸ジオパークのPR効果により、香住海岸の遊覧船(+46.6%)、玄武洞公園(+4.9%) 猿尾滝(+7.9%) などが増加した。また、竹田城跡(+89.6%) が名城百選に選定され、メディアに取り上げられるなど脚光を浴びたことから、入込客数が大幅に増加した。これに加えて、城跡の撮影場所にもなる立雲峡(+22.6%) も大幅な伸びを示した。

また、城崎温泉(+9.1%) は閉館した温泉旅館のリニューアル開設の効果もあって前年を上回ったが、湯村温泉(▲14.6%) は、老舗温泉旅館閉館の影響により減少した。

スキー場については、ハチ北・スカイバレイ(+2.6%) は、比較的大雪の影響が無かったようだが、氷ノ山・ハチ高原・東鉢伏(▲2.3%)、神鍋高原(▲2.6%) は若干の影響が出た模様である。

但馬地域の入込客の状況

(単位:千人、%)

項目	対比	平成22年度入込客数		平成23年度入込客数		増減	対前年度比	
		入込客数	全体比	入込客数	全体比			
総入込客数		8,339	100.0	8,362	100.0	23	100.3	
日帰り・宿泊の別	日帰り客	6,411	76.9	6,509	77.8	98	101.5	
	宿泊客	1,928	23.1	1,853	22.2	▲75	96.1	
	宿泊客の利用施設別内訳	ホテル	166	8.6	164	8.9	▲2	98.8
		旅館	877	45.5	928	50.1	51	105.8
		民宿・ペンション	671	34.8	576	31.1	▲95	85.8
		公的宿泊施設	183	9.5	174	9.4	▲9	95.1
		ユースホステル	0	0.0	0	0.0	0	-
		寮・保養所	13	0.7	0	0.0	▲13	0.0
その他	18	0.9	11	0.6	▲7	61.1		
四季別	春(4~6月)	1,805	21.6	1,717	20.5	▲88	95.1	
	夏(7~9月)	2,556	30.7	2,575	30.8	19	100.7	
	秋(10~12月)	1,962	23.5	2,020	24.2	58	103.0	
	冬(1~3月)	2,016	24.2	2,050	24.5	34	101.7	

主要観光地への入込数

(単位：千人、%)

市町名	観光地名	平成23年度	増減	対前年度比
豊岡	城崎温泉(外湯めぐり)	757	63	109.1
豊岡	玄武洞公園	206	0	100.0
豊岡	竹野浜海水浴場	253	20	108.6
豊岡	シルク温泉	177	▲6	96.7
朝来	立雲峡	26	4	118.2
香美	余部鉄橋	202	▲6	97.1
香美	山陰海岸遊覧船	32	10	145.5
香美	猿尾滝	109	8	107.9
新温泉	県立但馬牧場公園	198	▲1	99.5
新温泉	湯村温泉(外湯を含む)	352	▲60	85.4

(9) 丹波地域

総入込客数及び四季別入込客数

入込客数は4,467千人(対前年度比 +1.1%)

丹波篠山味まつり(+184.4%)をはじめとする秋季観光シーズンの集客イベントが、実施日数が増えるなど拡大したため、前年度より入込客数が増加した。また、その効果もあり、黒豆の館(+4.6%)などの施設の入込客数も前年を上回った。

一方で、紅葉の色づきが例年より遅かったことから、高源寺(▲13%)や円通寺(▲16.6%)など自然観賞目的の観光客が減少した。

丹波地域の入込客の状況

(単位：千人、%)

項目	対比	平成22年度入込客数		平成23年度入込客数		増減	対前年度比	
		入込客数	全体比	入込客数	全体比			
総入込客数		4,417	100.0	4,467	100.0	50	101.1	
日帰り・宿泊の別	日帰り客	4,167	94.3	4,232	94.7	65	101.6	
	宿泊客	250	5.7	235	5.3	▲15	94.0	
	宿泊客の利用施設別内訳	ホテル	44	17.6	39	16.6	▲5	88.6
		旅館	53	21.2	49	20.9	▲4	92.5
		民宿・ペンション	18	7.2	15	6.4	▲3	83.3
		公的宿泊施設	78	31.2	79	33.6	1	101.3
		ユースホテル	0	0.0	0	0.0	0	-
		寮・保養所	47	18.8	44	18.7	▲3	93.6
その他		10	4.0	9	3.8	▲1	90.0	
四季別	春(4~6月)	1,084	24.5	1,071	24.0	▲13	98.8	
	夏(7~9月)	1,164	26.4	1,135	25.4	▲29	97.5	
	秋(10~12月)	1,503	34.0	1,570	35.1	67	104.5	
	冬(1~3月)	666	15.1	691	15.5	25	103.8	

主要観光地への入込数

(単位：千人、%)

市町名	観光地名	平成23年度	増減	対前年度比
篠山	丹波篠山味まつり	128	83	284.4
篠山	黒豆の館	126	6	105.0
篠山	デカンショ祭	80	▲8	90.9
篠山	篠山城大書院	47	▲2	95.9
丹波	丹波の森公苑	251	5	102.0
丹波	丹波年輪の里	175	▲7	96.2
丹波	丹波少年自然の家	53	▲2	96.4
丹波	高源寺	45	▲6	88.2

(10) 淡路地域

総入込客数及び四季別入込客数

入込客数は9,141千人(対前年度比 ▲6.5%)

平成22年度の4月～6月は、淡路花みどりフェアが開催されたことで、国営明石海峡公園を中心に入込客数が大幅に増えたが、23年度は、東日本大震災の影響を受け、4月から夏場にかけて、ほとんどの施設で減少した。特に、淡路ワールドパーク ONOKORO (▲10.3%)、淡路島牧場 (▲9.2%)、淡路ファームパークイングランドの丘 (▲7.2%)などは、年間入込客数が10%近く減少した。このような状況の中にあって、野島断層保存館 (+8.4%)だけは、震災による全国的な防災気運の高まりにより、見学者が増えたと考えられる。

一方で、夏の猛暑により、大浜海水浴場 (▲5.2%)、慶野松原海水浴場 (▲4.2%)は若干減少したが、洲本温泉は前年並みを維持した。

淡路地域の入込客の状況

(単位：千人、%)

項目	対比	平成22年度入込客数		平成23年度入込客数		増減	対前年度比	
		入込客数	全体比	入込客数	全体比			
総入込客数		9,779	100.0	9,141	100.0	▲638	93.5	
日帰り・宿泊の別	日帰り客	8,416	86.1	7,771	85.0	▲645	92.3	
	宿泊客	1,363	13.9	1,370	15.0	7	100.5	
	宿泊客の利用施設別内訳	ホテル	357	26.2	375	27.4	18	105.0
		旅館	495	36.3	493	36.0	▲2	99.6
		民宿・ペンション	44	3.2	47	3.4	3	106.8
		公的宿泊施設	315	23.1	313	22.8	▲2	99.4
		ユースホステル	0	0.0	0	0.0	0	-
		寮・保養所	57	4.2	59	4.3	2	103.5
その他	95	7.0	83	6.1	▲12	87.4		
四季別	春(4～6月)	2,954	30.2	2,441	26.7	▲513	82.6	
	夏(7～9月)	2,787	28.5	2,734	29.9	▲53	98.1	
	秋(10～12月)	1,831	18.7	1,806	19.8	▲25	98.6	
	冬(1～3月)	2,207	22.6	2,160	23.6	▲47	97.9	

主要観光地への入込客数

(単位：千人、%)

市町名	観光地名	平成23年度	増減	対前年度比
淡路	いざなぎ神宮	1,248	▲ 75	94.3
淡路	あわじ花さじき	429	▲ 21	95.3
淡路	淡路リゾート・パーク ONOKORO	234	▲ 27	89.7
淡路	野島断層保存館	220	17	108.4
洲本	洲本温泉	406	0	100.0
南あわじ	淡路ファームパーク イングランドの丘	399	▲ 31	92.8
南あわじ	鳴門みさき荘(門崎)	274	▲ 14	95.1
南あわじ	淡路島牧場	177	▲ 18	90.8

5. 観光消費額及びその経済波及効果

【県内観光消費額について】

観光客が支出する交通費、宿泊費、土産品費、飲食費、その他の費用の合計額を観光消費額としてとらえ、平成23年度の本県への観光入込客の消費額を関連資料により推計した。

【観光産業県内総生産（観光GDP）について】

観光産業は、運輸、宿泊、小売、飲食など複数の産業部門によって構成されている。その中で、観光に対応する産出額（売上高に相当）から中間投入額（経費）を控除した付加価値額の合計額を観光産業県内総生産（観光GDP）をとらえ、関連資料により観光産業の付加価値額を推計した。

この指標に基づき、経済の総合指標であるGDPなどとの比較が可能となり、さらには、観光産業県内総生産（観光GDP）の内訳を分析することで観光客消費行動の県内経済活動への関わりや観光産業の現況、動向を把握することができる。

<具体の算出方法>

1) 観光及び観光関連産業の概念定義

- 観光：余暇、ビジネス、その他の目的のため、日常生活圏を離れ、継続して1年を超えない期間の旅行をし、また滞在する人々の諸活動
観光関連産業：運輸・通信業、商業（商業マージン）、個人サービス業（飲食・宿泊業など）のうち観光にかかる部門

2) 推計対象

- ア 旅行中消費額：宿泊旅行、日帰り旅行、別荘・保養所の消費額
イ 旅行前後消費額：旅行用品の購入、写真プリント等
ウ 間接消費額：産業連関分析により経済波及効果を推計
（内訳）原材料波及効果（1次効果）：宿泊施設の食材（農業）の調達等
家計迂回効果（2次効果）：所得増による家計消費増が新たな売上増

3) 推計方法

- 観光消費額＝観光客数（A）× 観光消費単価（B）
（内訳）交通費、宿泊費、飲食費（食事、飲食、飲酒）、土産代、施設入場料等
- 観光産業付加価値額＝観光消費額 × 付加価値比率（C）
『用いたデータの出典』
A：兵庫県観光交流課「兵庫県観光客動態調査」
B：（社）日本観光振興協会「観光の実態と志向」
C：兵庫県統計課「兵庫県民経済計算」

(1) 県内観光消費額及び観光産業県内総生産（観光GDP）

平成23年度の県内観光消費額は1兆274億円、観光産業県内総生産（名目）は5,770億円となっており、県内総生産（実質）比では2.9%を占めている。

表1 兵庫県内観光消費額及び観光産業県内総生産（観光GDP）

（単位：億円、%）

県内観光消費額 （名目）	観光産業県内総生産 （名目）	観光産業県内総生産 （実質）	県内総生産（実質）比
10,274	5,770	6,078	2.9%

表2 地域別観光消費額及び観光産業県内総生産（観光GDP）

（単位：億円、%）

区 分	県内観光消費額		観光産業県内総生産（名目） （観光GDP）	
		構成比		構成比
県 計	10,274	100.0	5,770 (6,078)	100.0
神戸地域	2,842	27.7	1,591 (1,676)	27.6
阪神南地域	1,031	10.0	585 (616)	10.1
阪神北地域	1,199	11.7	677 (713)	11.7
東播磨地域	671	6.5	378 (399)	6.6
北播磨地域	908	8.8	512 (539)	8.9
中播磨地域	1,133	11.0	633 (666)	11.0
西播磨地域	495	4.8	278 (293)	4.8
但馬地域	851	8.3	474 (500)	8.2
丹波地域	326	3.2	184 (193)	3.2
淡路地域	818	8.0	458 (483)	7.9

※（ ）の数值は実質値（平成12年固定基準）

〔観光消費額の経済波及効果について〕

平成23年度の観光消費額が県内の生産額にどれだけ波及し効果を高め、付加価値を生みだし、また雇用をどれだけ増大させたかを産業連関表（平成17年兵庫県産業連関表）を用いて推計した。

<算出方法の概略>

1) 生産誘発額（＝直接効果＋間接効果）

- ・直接効果：県内観光消費額
- ・間接効果：産業連関分析により経済波及効果を推計
（内訳）原材料波及効果（1次効果）：宿泊施設の食材（農業）の調達 等
家計迂回効果（2次効果）：所得増による家計消費増が新たな売上増

2) 付加価値誘発額

県内観光消費により新たに生み出される付加価値額（雇用者の賃金や企業の営業利益等）

※兵庫県統計課「平成17年兵庫県産業連関表」を用いて推計

(2) 観光による兵庫県内の経済波及効果

(単位：億円、千人)

県内観光消費額 (直接効果)	生産誘発額	付加価値誘発額	就業者誘発数
10,274	15,533	9,160	157

ア 生産誘発効果

平成23年度の県内観光消費額(直接効果)1兆274億円による県内経済波及効果(生産誘発額)の合計は1兆5,533億円となった。これは県内観光消費額の1.5倍にあたる。

イ 付加価値誘発効果

県内観光消費による生産波及から生じた付加価値誘発額の合計は9,160億円となった。この付加価値誘発額は、平成23年度の県内総生産(名目値)の5.0%にあたる。

ウ 雇用創出効果

県内観光消費による生産波及から創出される就業者誘発数の合計は15万7千人となった。これは県内就業者総数(平成23年255万3千人※)の6.1%にあたる。

※総務省「平成23年労働力調査」都道府県別モデル推計値(平成23年6月)

資料1

地域別・市町別観光客入込客数（平成23年4月～平成24年3月）

（単位：千人）

項目	地域・市町別	全 県	地 域 別 内 訳										
			神戸	阪神南	阪神北	東播磨	北播磨	中播磨	西播磨	但馬	丹波	淡路	
形 態 別 入 宿 泊 別 目	総入込客数	121,265	30,956	13,250	16,242	8,769	13,866	9,768	6,444	8,362	4,467	9,141	
	日帰り客	107,920	26,546	12,833	15,823	8,356	13,386	6,622	5,842	6,509	4,232	7,771	
	宿泊客	13,345	4,410	417	419	413	480	3,146	602	1,853	235	1,370	
	利用施設別内訳	ホテル	6,724	2,580	392	300	371	168	2,096	239	164	39	375
		旅館	3,309	1,274	12	60	37	40	272	144	928	49	493
		民宿・ペンション	648	0	0	6	0	0	1	3	576	15	47
		公的宿泊施設	1,299	146	13	31	5	181	205	152	174	79	313
		ユースホステル	17	0	0	0	0	17	0	0	0	0	0
		寮・保養所	237	123	0	10	0	0	0	1	0	44	59
		その他	1,111	287	0	12	0	74	572	63	11	9	83
客 季 別	第1四半期（4月～6月）	28,896	7,202	3,027	3,892	2,229	3,557	2,177	1,583	1,717	1,071	2,441	
	第2四半期（7月～9月）	30,150	6,415	3,776	3,575	2,106	3,671	2,524	1,639	2,575	1,135	2,734	
	第3四半期（10月～12月）	32,092	9,959	2,312	3,718	2,014	3,727	3,155	1,811	2,020	1,570	1,806	
	第4四半期（1月～3月）	30,127	7,380	4,135	5,057	2,420	2,911	1,912	1,411	2,050	691	2,160	
入 込 客 目 的 別	自然	5,852	595	608	1,234	1,125	353	388	322	749	109	369	
	歴史・文化	27,923	4,527	4,041	6,120	3,343	1,008	3,362	616	2,021	512	2,373	
	温泉・健康	8,102	324	0	923	65	1,031	846	1,131	2,353	345	1,084	
	スポーツ・レクリエーション	32,582	1,660	3,331	5,800	3,647	7,501	1,623	1,713	1,869	1,520	3,918	
	都市型観光（買物・食等）	13,853	10,427	0	152	274	623	0	358	295	858	866	
	その他	6,175	958	0	611	0	1,858	717	857	335	548	291	
	行祭事・イベント	26,778	12,465	5,270	1,402	315	1,492	2,832	1,447	740	575	240	

(単位：千人)

項目		地域・市町別		阪 神 南 地 域					阪 神 北 地 域				
		神戸地域	神戸市	尼崎市	西宮市	芦屋市	小 計	伊丹市	宝塚市	川西市	三田市	猪名川町	小 計
形態別 入 宿 泊 込 客 数	総 入 込 客 数	30,956	1,587	11,434	229	13,250	2,699	8,273	2,094	2,193	983	16,242	
	日 帰 り	日 帰 り 客	26,546	1,305	11,318	210	12,833	2,658	8,103	2,072	2,036	954	15,823
		宿 泊 客	4,410	282	116	19	417	41	170	22	157	29	419
	利用施設別内訳	ホ テ ル	2,580	282	91	19	392	40	137	0	123	0	300
		旅 館	1,274	0	12	0	12	0	30	19	1	10	60
		民 宿 ・ ペ ン シ ョ ン	0	0	0	0	0	0	3	0	2	1	6
		公 的 宿 泊 施 設	146	0	13	0	13	1	0	0	22	8	31
		ユ ー ス ホ ス テ ル	0	0	0	0	0	0	0	0	0	0	0
		寮 ・ 保 養 所	123	0	0	0	0	0	0	0	0	10	10
		そ の 他	287	0	0	0	0	0	0	3	9	0	12
	客 季 別	第1四半期(4月～6月)	7,202	245	2,758	24	3,027	742	1,713	579	616	242	3,892
		第2四半期(7月～9月)	6,415	474	3,186	116	3,776	666	1,566	517	553	273	3,575
		第3四半期(10月～12月)	9,959	398	1,889	25	2,312	694	1,653	427	633	311	3,718
		第4四半期(1月～3月)	7,380	470	3,601	64	4,135	597	3,341	572	391	156	5,057
目的別 入 込 客 数	自 然	595	535	73	0	608	39	925	123	147	0	1,234	
	歴 史 ・ 文 化	4,527	514	3,418	109	4,041	435	4,530	829	286	40	6,120	
	温 泉 ・ 健 康	324	0	0	0	0	0	603	19	301	0	923	
	ス ポ ー ツ ・ レ ク リ ー シ ョ ン	1,660	493	2,825	13	3,331	1,626	1,876	1,015	1,053	230	5,800	
	都 市 型 観 光 - 買 物 ・ 食 等 -	10,427	0	0	0	0	69	0	0	83	0	152	
	そ の 他	958	0	0	0	0	0	0	0	0	611	611	
	行 祭 事 ・ イ ベ ン ト	12,465	45	5,118	107	5,270	530	339	108	323	102	1,402	

(単位：千人)

項目		東播磨地域					北播磨地域					
		明石市	加古川市	高砂市	稲美町	播磨町	小計	西脇市	三木市	小野市	加西市	
形態別 入 泊 込 別 客 季 数 別	総入込客数	4,885	2,272	1,085	116	411	8,769	1,248	5,425	2,370	821	
	日帰り客	4,657	2,163	1,009	116	411	8,356	1,164	5,332	2,363	785	
	宿泊客	228	109	76	0	0	413	84	93	7	36	
	利用施設別内訳	ホテル	216	97	58	0	0	371	36	0	7	18
		旅館	12	7	18	0	0	37	1	7	0	1
		民宿・ペンション	0	0	0	0	0	0	0	0	0	0
		公的宿泊施設	0	5	0	0	0	5	16	73	0	0
		ユースホステル	0	0	0	0	0	0	0	0	0	17
		寮・保養所	0	0	0	0	0	0	0	0	0	0
		その他	0	0	0	0	0	0	31	13	0	0
	四季	第1四半期(4月～6月)	1,373	574	96	40	146	2,229	310	1,289	563	272
		第2四半期(7月～9月)	1,422	445	132	24	83	2,106	348	1,314	695	204
		第3四半期(10月～12月)	1,098	504	278	29	105	2,014	314	1,569	652	199
		第4四半期(1月～3月)	992	749	579	23	77	2,420	276	1,253	460	146
	目的別 入 泊 込 客 数	自然	443	335	304	21	22	1,125	0	69	64	7
		歴史・文化	658	1,705	579	12	389	3,343	166	224	105	297
		温泉・健康	0	65	0	0	0	65	80	246	344	97
スポーツ・レクリエーション		3,510	52	2	83	0	3,647	473	3,061	1,227	338	
都市型観光 一買物・食等一		274	0	0	0	0	274	0	466	39	0	
その他		0		0	0	0	0	325	972	0	0	
行祭事・イベント			115	200			315	204	387	591	82	

(単位：千人)

北播磨地域			項目	地域・市町別		中播磨地域				西播磨地域		
加東市	多可町	小計		姫路市	神河町	市川町	福崎町	小計	相生市	たつの市		
3,192	810	13,866	形態別 ・ 利用施設別 入宿泊 別 四 客 季 別 目 的 別 入 達 客 数	総入込客数		8,787	590	163	228	9,768	621	1,915
2,978	764	13,386		日帰り客	5,693	550	158	221	6,622	502	1,858	
214	46	480		宿泊客	3,094	40	5	7	3,146	119	57	
107	0	168		利用施設別 入宿泊 別 四 客 季 別 目 的 別 入 達 客 数	ホテル	2,085	11	0	0	2,096	97	8
26	5	40			旅館	266	3	1	2	272	6	0
0	0	0			民宿・ペンション	0	1	0	0	1	0	0
60	32	181			公的宿泊施設	174	25	3	3	205	16	49
0	0	17		ユースホステル	0	0	0	0	0	0	0	
0	0	0		寮・保養所	0	0	0	0	0	0	0	
21	9	74		その他	569	0	1	2	572	0	0	
900	223	3,557		第1四半期(4月～6月)	1,927	156	41	53	2,177	130	441	
885	225	3,671		第2四半期(7月～9月)	2,210	204	49	61	2,524	135	442	
777	216	3,727		第3四半期(10月～12月)	2,876	172	36	71	3,155	179	600	
630	146	2,911		第4四半期(1月～3月)	1,774	58	37	43	1,912	177	432	
107	106	353	自然	124	240	0	24	388	102	26		
170	46	1,008	歴史・文化	3,358	0	0	4	3,362	0	248		
246	18	1,031	温泉・健康	727	0	119	0	846	0	333		
2,073	329	7,501	スポーツ・レクリエーション	1,266	290	19	48	1,623	77	179		
21	97	623	都市型観光 ー買物・食等ー	0	0	0	0	0	47	0		
417	144	1,858	その他	592	49	0	76	717	364	345		
158	70	1,492	行祭事・イベント	2,720	11	25	76	2,832	31	784		

(単位：千人)

項目		地域・市町別		西播磨地域						但馬地域			
		赤穂市	宍粟市	太子町	上郡町	佐用町	小計	豊岡市	養父市	朝来市	香美町		
形態別 入宿泊 込別 客 数	総入込客数	1,433	1,178	232	374	691	6,444	4,125	1,077	881	1,276		
	日帰り	日帰り客	1,186	1,092	229	348	627	5,842	3,021	934	781	960	
		宿泊客	247	86	3	26	64	602	1,104	143	100	316	
	利用施設別 内訳	ホテル	88	11	3	0	32	239	127	2	29	6	
		旅館	117	17	0	3	1	144	663	4	13	90	
		民宿・ペンション	1	1	0	0	1	3	271	117	5	164	
		公的宿泊施設	13	21	0	23	30	152	43	17	48	53	
		ユースホステル	0	0	0	0	0	0	0	0	0	0	
		寮・保養所	0	1	0	0	0	1	0	0	0	0	
		その他	28	35	0	0	0	63	0	3	5	3	
	客 数	第1四半期(4月～6月)	375	314	39	101	183	1,583	818	230	250	189	
		第2四半期(7月～9月)	333	296	43	104	286	1,639	1,389	308	246	340	
		第3四半期(10月～12月)	423	271	96	108	134	1,811	1,037	211	236	291	
		第4四半期(1月～3月)	302	297	54	61	88	1,411	881	328	149	456	
目的別 入 込 客 数	自然	0	157	0	0	37	322	262	24	89	176		
	歴史・文化	228	26	24	32	58	616	1,265	34	277	349		
	温泉・健康	273	490	0	0	35	1,131	1,265	198	243	125		
	スポーツ・レクリエーション	563	165	0	342	387	1,713	711	520	204	336		
	都市型観光 -買物・食等-	0	311	0	0	0	358	120	0	0	159		
	その他	82	0	0	0	66	857	76	239	0	20		
	行祭事・イベント	287	29	208	0	108	1,447	426	62	68	111		

(単位：千人)

項目		地域・市町別		但馬地域			丹波地域			淡路地域			
		新温泉町	小計	篠山市	丹波市	小計	洲本市	南あわじ市	淡路市	小計			
形態別	総入込客数	1,003	8,362	2,473	1,994	4,467	1,083	2,552	5,506	9,141			
	日帰り客	日帰り客	813	6,509	2,342	1,890	4,232	505	1,986	5,280	7,771		
		宿泊客	190	1,853	131	104	235	578	566	226	1,370		
	宿泊別	利用施設別内訳	ホテル	0	164	13	26	39	88	186	101	375	
			旅館	158	928	37	12	49	421	61	11	493	
			民宿・ペンション	19	576	9	6	15	3	12	32	47	
			公的宿泊施設	13	174	19	60	79	35	220	58	313	
			ユースホステル	0	0	0	0	0	0	0	0	0	
			寮・保養所	0	0	44	0	44	28	7	24	59	
			その他	0	11	9	0	9	3	80	0	83	
客数別	第1四半期(4月～6月)	230	1,717	591	480	1,071	231	629	1,581	2,441			
	第2四半期(7月～9月)	292	2,575	586	549	1,135	406	872	1,456	2,734			
	第3四半期(10月～12月)	245	2,020	944	626	1,570	225	458	1,123	1,806			
	第4四半期(1月～3月)	236	2,050	352	339	691	221	593	1,346	2,160			
目的別	自然	198	749	34	75	109	54	287	28	369			
	歴史・文化	96	2,021	343	169	512	104	327	1,942	2,373			
	温泉・健康	522	2,353	256	89	345	434	470	180	1,084			
	スポーツ・レクリエーション	98	1,869	553	967	1,520	184	1,151	2,583	3,918			
	都市型観光(買物・食等)	16	295	761	97	858	181	8	677	866			
	その他	0	335	107	441	548	17	274	0	291			
	行祭事・イベント	73	740	419	156	575	109	35	96	240			

平成23年度 兵庫県観光客動態調査報告書

発行 兵庫県産業労働部国際局観光交流課

〒650-8567

神戸市中央区下山手通5丁目10番1号

TEL 078 (341) 7711(代) 内線3794

E-mail kankokoryu@pref.hyogo.lg.jp
