

平成 30 年度

兵庫県観光客動態調査報告書

兵 庫 県

目 次

1. 平成30年度の観光客入込動向	
(1) 地域別の状況について	1
(2) 全体的な動向	2
2. 形態別にみた入込動向	
(1) 日帰り・宿泊別	3
(2) 四季別・月別	4
3. 目的別にみた入込動向	5
4. 地域別入込客数の動向	
(1) 神戸地域	9
(2) 阪神南地域	10
(3) 阪神北地域	11
(4) 東播磨地域	12
(5) 北播磨地域	13
(6) 中播磨地域	14
(7) 西播磨地域	15
(8) 但馬地域	16
(9) 丹波地域	17
(10) 淡路地域	18
5. 観光消費額及びその経済波及効果	19
(1) 県内観光消費額及び観光産業県内総生産（観光GDP）	20
(2) 観光による兵庫県内の経済波及効果	21
6. 資料	
(1) 地域別・市町別観光客入込客数（平成30年4月～平成31年3月（資料1））	22

（注）本調査は、年間入込10,000人以上及び特定月5,000人以上の観光地、観光施設、イベント等の延べ入込客数について、県内各市町において調査したデータを、県において取りまとめたものである。なお、延べ入込客数調査のため、複数の観光地等を訪れた場合は重複してカウントされる。

1. 平成30年度の観光客入込動向

観光入込客数

平成30年度の観光入込客数は、1億3,696万人となり、7月豪雨や8月の台風等の自然災害、神戸開港150年関連イベントの終了による神戸地域で減少(▲10%)の影響を受け、前年度と比べ▲1.5% (▲208万人) となった。(神戸地域除きでは、+1.9% (+187万人))

＜参考：調査対象＞	
・調査対象期間	平成30年4月～平成31年3月
・調査対象基準	年間入込客数10,000人以上もしくは特定月5,000人以上の施設等
・調査対象地点数	約1,200地点

(1) 地域別の状況について

神戸地域を含む5地域で減少となったが、「宝塚北サービスエリアの新設(宝塚市)」、「踊っこまつり(加古川市)」、「丹波焼陶器まつり(丹波篠山市)」などの地域イベントが天候に恵まれ増加したことにより、全県での減少は小幅(▲1.5%)にとどまった。

(単位：千人)

地域 項目	全 県	神 戸	阪神南	阪神北	東播磨	北播磨	中播磨	西播磨	但 馬	丹 波	淡 路
平成30年度	136,964	35,380	14,478	19,944	9,403	14,045	10,328	6,248	9,888	4,683	12,567
平成29年度	139,047	39,330	14,295	16,831	9,305	13,957	10,963	6,605	10,094	4,655	13,012
増減率	▲ 2,083	▲ 3,950	183	3,113	98	88	▲ 635	▲ 357	▲ 206	28	▲ 445
	▲ 1.5%	▲ 10.0%	1.3%	18.5%	1.1%	0.6%	▲ 5.8%	▲ 5.4%	▲ 2.0%	0.6%	▲ 3.4%

地 域	対前年度	主な増減要因
神 戸	▲395万人 (▲10.0%)	・総入込が、神戸開港150年関連イベントの終了により減少 ・須磨海水浴場、海づり公園が、台風被害により減少
阪神南	+18.3万人 (+1.3%)	・阪神甲子園球場、甲子園歴史館が、第100回全国高等学校野球選手権記念大会で増加 ・行祭事の開催日が休日と重なり、西宮神社が増加
阪神北	+311.3万人 (+18.5%)	・新名神高速の全面開通、宝塚北サービスエリアオープンによるイベント開催により増加 ・宝塚大劇場が、公演日数を増やすなどにより増加
東播磨	+9.8万人 (+1.1%)	・「踊っこまつり(加古川市)」が、天候に恵まれ増加 ・「時のウィーク(明石市)」が、イベント期間拡大で増加
北播磨	+8.8万人 (+0.6%)	・東条湖おもちゃ王国が、プールに新エリアをオープンし増加 ・播磨中央公園が、冬季でも気温が高く、散歩やジョギングなどにより増加
中播磨	▲63.5万人 (▲5.8%)	・姫路城が、外国人観光客が増加しているものの全体では減少 ・動物園が、園路舗装工事による休園により減少
西播磨	▲35.7万人 (▲5.4%)	・赤穂海浜公園が、天候不良の影響により減少 ・道の駅みつが、春の貝毒の影響で減少
但 馬	▲20.6万人 (▲2.0%)	・竹田城跡が、豪雨被害によるメイン登山道の閉鎖の影響で減少 ・但馬牧場公園が、悪天候の月が多いことや積雪量は少なかったことにより減少
丹 波	+2.8万人 (+0.6%)	・「丹波焼陶器まつり(丹波篠山市)」、「デカンショ祭(丹波篠山市)」のイベントが増加 ・篠山城大書院が、外国人バスツアー実施の影響で増加
淡 路	▲44.5万人 (▲3.4%)	・あわじ花さじきが、リニューアル工事のため減少 ・淡路ハイウェイオアシスが、悪天候による閉館により減少

(2) 全体的な動向

- ・日帰り・宿泊別では、日帰客が1億2,477万人(全体比91.1%)、宿泊客が1,219万人(同8.9%)
- ・四季別では、春が3,427万人(全体比25.0%)、夏が3,263万人(同23.8%)、秋が3,515人(同25.7%)、冬が3,492万人(同25.5%)で、前年度と比べると、夏の入込が、7月豪雨や8月の台風等の自然災害の影響を受け、▲約7.9%となった。
- ・目的別では、多い順に、スポーツ・レクリエーション(3,582万人)、歴史・文化(2,918万人)、行祭事・イベント(2,629万人)となった。

図表1 観光客入込客数の全体比

(単位：千人)

項目	対比	平成30年度入込客数		平成29年度入込客数		増減	増減率	
		入込客数	全体比	入込客数	全体比			
総入込客数		136,964	100%	139,047	100%	▲ 2,083	▲ 1.5%	
日帰り・宿泊の別	日帰り客	124,774	91.1%	126,245	90.8%	▲ 1,471	▲ 1.2%	
	宿泊客	12,190	8.9%	12,802	9.2%	▲ 612	▲ 4.8%	
	宿泊客の利用施設別内訳	ホテル	6,572	53.9%	6,784	53.0%	▲ 212	▲ 3.1%
		旅館	3,415	28.0%	3,431	26.8%	▲ 16	▲ 0.5%
		民宿・ペンション	660	5.4%	690	5.4%	▲ 30	▲ 4.3%
		公的宿泊施設	764	6.3%	875	6.8%	▲ 111	▲ 12.7%
		ユースホステル	5	0.0%	0	0.0%	5	0.0%
		寮・保養所	145	1.2%	221	1.7%	▲ 76	▲ 34.4%
		その他	629	5.2%	801	6.3%	▲ 172	▲ 21.5%
四季別	春(4～6月)	34,270	25.0%	33,740	24.3%	530	1.6%	
	夏(7～9月)	32,629	23.8%	35,426	25.5%	▲ 2,797	▲ 7.9%	
	秋(10～12月)	35,145	25.7%	35,493	25.5%	▲ 348	▲ 1.0%	
	冬(1～3月)	34,920	25.5%	34,388	24.7%	532	1.5%	
目的別	自然	2,523	1.8%	2,760	2.0%	▲ 237	▲ 8.6%	
	歴史・文化	29,184	21.3%	29,778	21.4%	▲ 594	▲ 2.0%	
	温泉・健康	7,472	5.5%	7,938	5.7%	▲ 466	▲ 5.9%	
	スポーツ・レクリエーション	35,817	26.1%	36,014	25.9%	▲ 197	▲ 0.5%	
	都市型観光－買物・食等	20,074	14.7%	21,247	15.3%	▲ 1,173	▲ 5.5%	
	その他	15,606	11.4%	13,097	9.4%	2,509	19.2%	
	行祭事・イベント	26,288	19.2%	28,213	20.3%	▲ 1,925	▲ 6.8%	

2. 形態別にみた入込動向

(1) 日帰り・宿泊別

日帰り・宿泊別は、日帰客が1億2,477万人(全体比91.1%)、宿泊客が1,219万人(同8.9%)となった。神戸、中播磨、西播磨、但馬、淡路は、宿泊客の全体比が全県平均を上回った。

また、宿泊客が前年度より増加した地域は、阪神南(+11.0%)、東播磨(+2.5%)、中播磨(+33.0%)であった。

図表 2-1 日帰り・宿泊別入込客数

単位：千人
下段：全体比

項目		地域											
		全 県	神 戸	阪神南	阪神北	東播磨	北播磨	中播磨	西播磨	但 馬	丹 波	淡 路	
30 年度	総入込客数	136,964	35,380	14,478	19,944	9,403	14,045	10,328	6,248	9,888	4,683	12,567	
	内 訳	日 帰 り 客	124,774	30,870	13,791	19,552	8,903	13,504	8,870	5,629	7,886	4,458	11,311
		宿 泊 客	12,190	4,510	687	392	500	541	1,458	619	2,002	225	1,256
			8.9%	12.7%	4.7%	2.0%	5.3%	3.9%	14.1%	9.9%	20.2%	4.8%	10.0%
増減率	総入込数	▲ 1.5%	▲ 10.0%	1.3%	18.5%	1.1%	0.6%	▲ 5.8%	▲ 5.4%	▲ 2.0%	0.6%	▲ 3.4%	
	日 帰 り 客	▲ 1.2%	▲ 9.1%	0.8%	19.1%	1.0%	0.9%	▲ 10.1%	▲ 5.7%	▲ 1.8%	0.7%	▲ 3.3%	
	宿 泊 客	▲ 4.8%	▲ 15.9%	11.0%	▲ 6.0%	2.5%	▲ 6.4%	33.0%	▲ 2.4%	▲ 3.0%	▲ 2.2%	▲ 4.6%	

図表 2-2 利用施設別宿泊客の入込客数

単位：千人
下段：全体比

項目		地域											
		全 県	神 戸	阪神南	阪神北	東播磨	北播磨	中播磨	西播磨	但 馬	丹 波	淡 路	
30 年度	宿泊客総数	12,190	4,510	687	392	500	541	1,458	619	2,002	225	1,256	
	ホ テ ル	6,572	2,800	666	292	446	367	1,080	313	160	54	394	
		53.9%	62.1%	96.9%	74.5%	89.2%	67.8%	74.1%	50.6%	8.0%	24.0%	31.4%	
	旅 館	3,415	1,360	5	47	49	26	183	167	1,018	33	527	
		28.0%	30.2%	0.7%	12.0%	9.8%	4.8%	12.6%	27.0%	50.8%	14.7%	42.0%	
	民 宿 ・ペンション	660	0	0	4	0	0	0	0	3	616	17	20
		5.4%	0.0%	0.0%	1.0%	0.0%	0.0%	0.0%	0.0%	0.5%	30.8%	7.6%	1.6%
	公的宿泊施設	764	70	11	18	5	90	34	68	183	77	208	
		6.3%	1.6%	1.6%	4.6%	1.0%	16.6%	2.3%	11.0%	9.1%	34.2%	16.6%	
ユースホステル	5	0	5	0	0	0	0	0	0	0	0	0	
	0.0%	0.0%	0.7%	0.0%	0.0%	0.0%	0.0%	0.0%	0.0%	0.0%	0.0%	0.0%	
寮・保養所	145	50	0	7	0	0	0	1	0	38	49		
	1.2%	1.1%	0.0%	1.8%	0.0%	0.0%	0.0%	0.2%	0.0%	16.9%	3.9%		
そ の 他	629	230	0	24	0	58	161	67	25	6	58		
	5.2%	5.1%	0.0%	6.1%	0.0%	10.7%	11.0%	10.8%	1.2%	2.7%	4.6%		
増減率	宿泊客総数	▲ 4.8%	▲ 15.9%	11.0%	▲ 6.0%	2.5%	▲ 6.4%	33.0%	▲ 2.4%	▲ 3.0%	▲ 2.2%	▲ 4.6%	
	ホ テ ル	▲ 3.1%	▲ 16.5%	10.6%	▲ 3.9%	▲ 1.1%	2.8%	40.8%	2.0%	▲ 3.0%	8.0%	▲ 7.7%	
		▲ 0.5%	2.0%	0.0%	▲ 19.0%	133.3%	8.3%	▲ 10.3%	▲ 4.0%	▲ 2.1%	3.1%	▲ 2.4%	
	民 宿 ・ペンション	▲ 4.3%	—	—	▲ 20.0%	—	—	—	0.0%	▲ 4.3%	13.3%	▲ 13.0%	
		▲ 12.7%	▲ 15.7%	▲ 8.3%	▲ 10.0%	▲ 68.8%	▲ 33.8%	▲ 8.1%	▲ 15.0%	▲ 4.7%	▲ 3.8%	▲ 5.0%	
	ユースホステル	—	—	—	—	—	—	—	—	—	—	—	
	寮・保養所	▲ 34.4%	▲ 56.1%	—	▲ 12.5%	—	—	—	0.0%	—	▲ 19.1%	▲ 3.9%	
		▲ 21.5%	▲ 51.7%	—	9.1%	—	▲ 4.9%	83.0%	▲ 2.9%	8.7%	0.0%	3.6%	

(2) 四季別

地域別では、前年度と比べ夏に神戸など9地域で減少となったものの、秋・冬には阪神南など7地域で増加となり入込の回復がみられた。

図表2-3 四季別入込客数

単位：千人
下段：全体比

項目	地域	地域											
		全 県	神 戸	阪神南	阪神北	東播磨	北播磨	中播磨	西播磨	但 馬	丹 波	淡 路	
30 年度	総入込客数	136,964	35,380	14,478	19,944	9,403	14,045	10,328	6,248	9,888	4,683	12,567	
		25.0%	24.9%	23.6%	25.3%	24.5%	26.0%	24.8%	26.4%	23.5%	24.4%	26.7%	
	春(4月～6月)	34,270	8,816	3,416	5,036	2,306	3,656	2,564	1,648	2,329	1,142	3,357	
		25.0%	24.9%	23.6%	25.3%	24.5%	26.0%	24.8%	26.4%	23.5%	24.4%	26.7%	
	夏(7月～9月)	32,629	7,103	4,046	4,465	2,255	3,519	2,332	1,557	2,874	1,151	3,327	
		23.8%	20.1%	27.9%	22.4%	24.0%	25.1%	22.6%	24.9%	29.1%	24.6%	26.5%	
	秋(10月～12月)	35,145	10,869	2,441	4,475	2,180	3,858	2,954	1,676	2,420	1,575	2,697	
		25.7%	30.7%	16.9%	22.4%	23.2%	27.5%	28.6%	26.8%	24.5%	33.6%	21.5%	
	冬(1月～3月)	34,920	8,592	4,575	5,968	2,662	3,012	2,478	1,367	2,265	815	3,186	
		25.5%	24.3%	31.6%	29.9%	28.3%	21.4%	24.0%	21.9%	22.9%	17.4%	25.4%	
増 減 率	内 訳	総入込客数	▲ 1.5%	▲ 10.0%	1.3%	18.5%	1.1%	0.6%	▲ 5.8%	▲ 5.4%	▲ 2.0%	0.6%	▲ 3.4%
		春(4月～6月)	1.6%	▲ 1.4%	2.9%	23.9%	2.9%	0.1%	▲ 10.7%	▲ 5.4%	1.3%	▲ 3.9%	▲ 1.8%
		夏(7月～9月)	▲ 7.9%	▲ 20.9%	▲ 2.3%	20.4%	▲ 3.3%	▲ 7.3%	▲ 10.0%	▲ 9.8%	▲ 3.4%	▲ 8.1%	▲ 15.2%
		秋(10月～12月)	▲ 1.0%	▲ 14.5%	5.3%	24.7%	2.9%	7.1%	▲ 3.5%	▲ 3.7%	1.2%	10.0%	6.9%
		冬(1月～3月)	1.5%	▲ 1.1%	1.3%	9.1%	1.8%	3.7%	1.6%	▲ 2.0%	▲ 6.7%	4.2%	1.2%

(3) 月別

図表2-4 月別入込客数

単位：千人
下段：全体比

月	地域	地域										
		全 県	神 戸	阪神南	阪神北	東播磨	北播磨	中播磨	西播磨	但馬	丹波	淡路
総入込客数		136,964	35,380	14,478	19,944	9,403	14,045	10,328	6,248	9,888	4,683	12,567
4 月		11,491	2,497	1,187	1,833	719	1,287	966	627	760	390	1,225
		8.4%	7.1%	8.2%	9.2%	7.6%	9.2%	9.4%	10.0%	7.7%	8.3%	9.7%
5 月		13,715	4,194	1,289	1,840	879	1,307	923	638	927	433	1,285
		10.0%	11.9%	8.9%	9.2%	9.3%	9.3%	8.9%	10.2%	9.4%	9.2%	10.2%
6 月		9,063	2,124	940	1,363	708	1,062	675	383	642	319	847
		6.6%	6.0%	6.5%	6.8%	7.5%	7.6%	6.5%	6.1%	6.5%	6.8%	6.7%
7 月		9,231	1,710	1,085	1,322	780	1,001	673	443	963	271	983
		6.7%	4.8%	7.5%	6.6%	8.3%	7.1%	6.5%	7.1%	9.7%	5.8%	7.8%
8 月		14,516	3,354	1,935	1,773	833	1,513	1,051	733	1,283	529	1,512
		10.6%	9.5%	13.4%	8.9%	8.9%	10.8%	10.2%	11.7%	13.0%	11.3%	12.0%
9 月		8,881	2,039	1,026	1,369	642	1,005	608	381	628	351	832
		6.5%	5.8%	7.1%	6.9%	6.8%	7.2%	5.9%	6.1%	6.4%	7.5%	6.6%
10 月		11,492	2,398	1,045	1,627	923	1,358	1,270	416	698	732	1,025
		8.4%	6.8%	7.2%	8.2%	9.8%	9.7%	12.3%	6.7%	7.1%	15.6%	8.2%
11 月		12,269	3,171	819	1,527	752	1,495	1,132	802	1,021	560	990
		9.0%	9.0%	5.7%	7.7%	8.0%	10.6%	11.0%	12.8%	10.3%	12.0%	7.9%
12 月		11,384	5,300	577	1,321	505	1,005	552	458	701	283	682
		8.3%	15.0%	4.0%	6.6%	5.4%	7.2%	5.3%	7.3%	7.1%	6.0%	5.4%
1 月		16,755	5,013	2,774	2,974	1,318	1,025	1,037	411	815	213	1,175
		12.2%	14.2%	19.2%	14.9%	14.0%	7.3%	10.0%	6.6%	8.2%	4.5%	9.3%
2 月		8,182	1,500	636	1,545	654	819	704	475	764	251	834
		6.0%	4.2%	4.4%	7.7%	7.0%	5.8%	6.8%	7.6%	7.7%	5.4%	6.6%
3 月		9,985	2,080	1,165	1,450	690	1,168	737	481	686	351	1,177
		7.3%	5.9%	8.0%	7.3%	7.3%	8.3%	7.1%	7.7%	6.9%	7.5%	9.4%

3. 目的別にみた入込動向

目的別の入込状況は、多い順に、スポーツ・レクリエーション（3,582万人）、歴史・文化（2,918万人）、行祭事・イベント（2,629万人）となった。

また、温泉の入込客数は、有馬温泉の耐震工事に伴う休館の影響もあり全体では▲7.2%となったほか、スキーの入込客数は、積雪不足により▲13.7%、海水浴の入込客数は、7月豪雨や8月の台風等の自然災害の影響で、▲16.4%となった。

図表3-1 目的別入込客数の構成比

(単位：千人)

項目	対比	平成30年度入込客数		平成29年度入込客数		増減	増減率
		入込客数	全体比	入込客数	全体比		
総入込客数		136,964	100%	139,047	100%	▲ 2,083	▲ 1.5%
目的別	自然	2,523	1.8%	2,760	2.0%	▲ 237	▲ 8.6%
	歴史・文化	29,184	21.3%	29,778	21.4%	▲ 594	▲ 2.0%
	温泉・健康	7,472	5.5%	7,938	5.7%	▲ 466	▲ 5.9%
	スポーツ・レクリエーション	35,817	26.2%	36,014	25.9%	▲ 197	▲ 0.5%
	都市型観光	20,074	14.6%	21,247	15.3%	▲ 1,173	▲ 5.5%
	その他（道の駅等）	15,606	11.4%	13,097	9.4%	2,509	19.2%
	行祭事・イベント	26,288	19.2%	28,213	20.3%	▲ 1,925	▲ 6.8%

図表3-2 目的別入込客数（地域別）

(単位：千人)

区分	全県	神戸	阪神南	阪神北	東播磨	北播磨	中播磨	西播磨	但馬	丹波	淡路
総入込客数	136,964	35,380	14,478	19,944	9,403	14,045	10,328	6,248	9,888	4,683	12,567
自然	2,523	313	82	202	92	410	278	158	449	116	423
歴史・文化	29,184	3,705	4,410	6,572	3,207	1,058	3,615	549	2,356	505	3,207
温泉・健康	7,472	187	0	974	192	915	672	873	2,262	288	1,109
スポーツ・レクリエーション	35,817	2,253	3,716	6,684	3,610	7,500	2,662	1,668	1,832	1,460	4,432
都市型観光	20,074	15,354	0	157	867	828	353	50	309	1,135	1,021
その他（道の駅等）	15,606	238	495	4,539	662	2,539	640	1,889	2,021	541	2,042
行祭事・イベント	26,288	13,330	5,775	816	773	795	2,108	1,061	659	638	333

自然：自然景観が鑑賞できる観光地点、エコツーリズム、グリーンツーリズムなど

歴史・文化：寺社・仏閣といった歴史的建造物及び博物館・美術館、水族館といった見学施設、産業ツーリズムなど

温泉・健康：温泉法に基づく温泉地、ヘルスツーリズムの観光形態 など

スポーツ・レクリエーション：スポーツやレクリエーションを主目的に計画・整備された施設

都市型観光 —買物・食等—：ショッピング、飲食等、都市・商業の様々な魅力を体験できる地点

その他：他に分類されない観光地点（道の駅など）

行祭事：地域住民の生活において伝統と慣行により継承されてきた、恒例として日を定め執り行う歴史的催し・祭り、郷土芸能等

イベント：常設若しくは特設の会場施設において行われる博覧会、見本市、コンベンション等

主要観光目的別入込客数

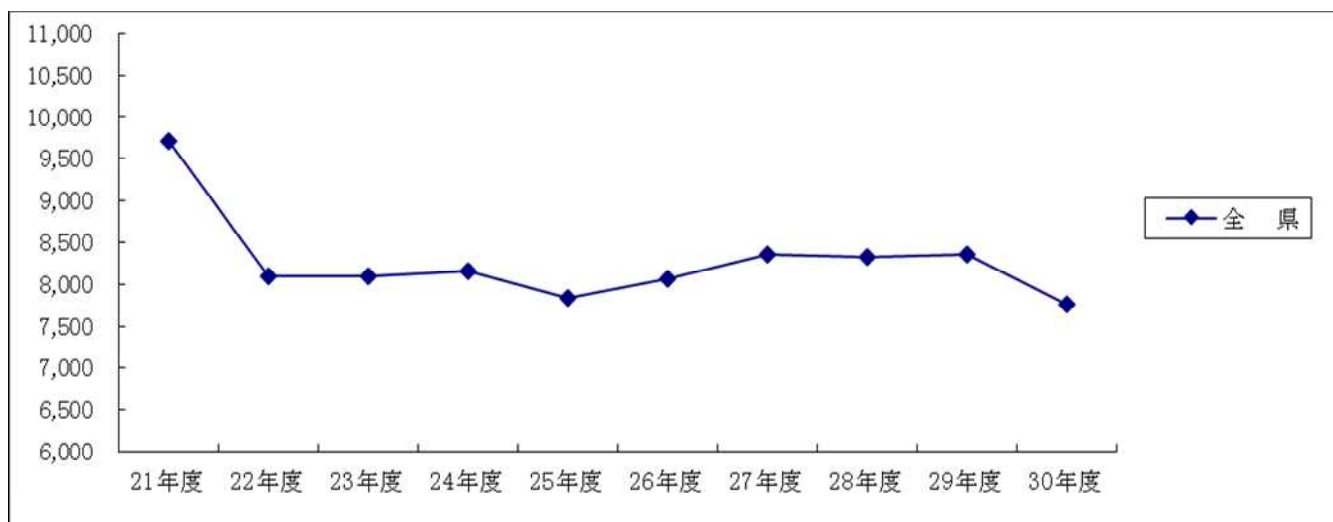
<温泉 泉>

(単位：千人)

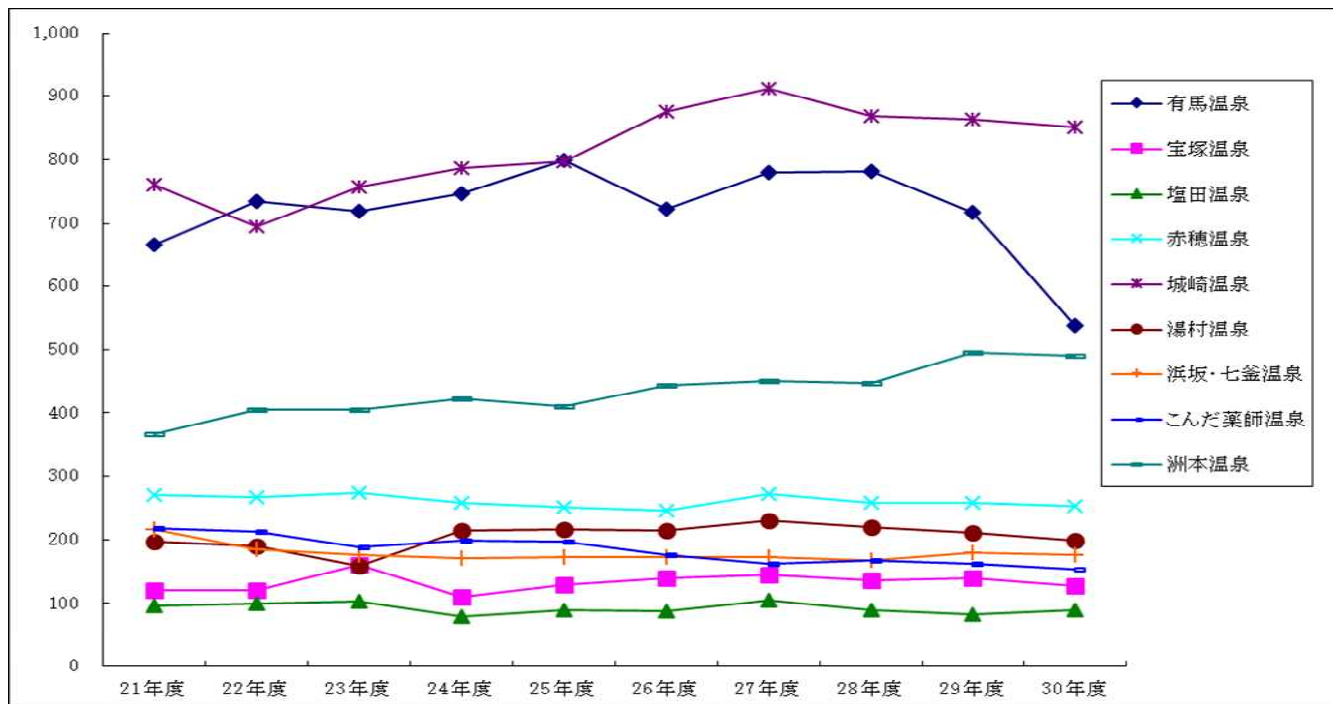
市町名(地域名)	温泉地名	21年度	22年度	23年度	24年度	25年度	26年度	27年度	28年度	29年度	30年度	前年度比増減
神戸市	有馬温泉	666	735	720	747	799	723	780	782	717	538	▲ 25.0%
宝塚市(阪神北)	宝塚温泉	121	120	160	110	130	140	145	137	139	128	▲ 7.9%
姫路市(中播磨)	塩田温泉	96	100	104	79	90	88	105	89	82	90	▲ 9.8%
赤穂市(西播磨)	赤穂温泉	269	266	273	257	251	246	272	258	257	252	▲ 1.9%
豊岡市(但馬)	城崎温泉	761	694	757	786	797	876	911	869	864	851	▲ 1.5%
新温泉町(但馬)	湯村温泉	197	190	158	214	216	215	230	219	210	199	▲ 5.2%
	浜坂・七釜温泉	216	184	177	171	172	173	173	167	179	176	▲ 1.7%
丹波篠山市(丹波)	こんだ薬師温泉	218	212	188	199	197	176	162	167	163	154	▲ 5.5%
洲本市(淡路)	洲本温泉	367	406	406	422	410	444	451	447	495	489	▲ 1.2%
その他		6,799	5,196	5,159	5,175	4,771	4,989	5,132	5,191	5,253	4,881	▲ 7.1%
全 県		9,710	8,103	8,102	8,160	7,833	8,070	8,361	8,326	8,359	7,758	▲ 7.2%

兵庫県内温泉客入込客数の推移

(単位：千人)



(単位：千人)



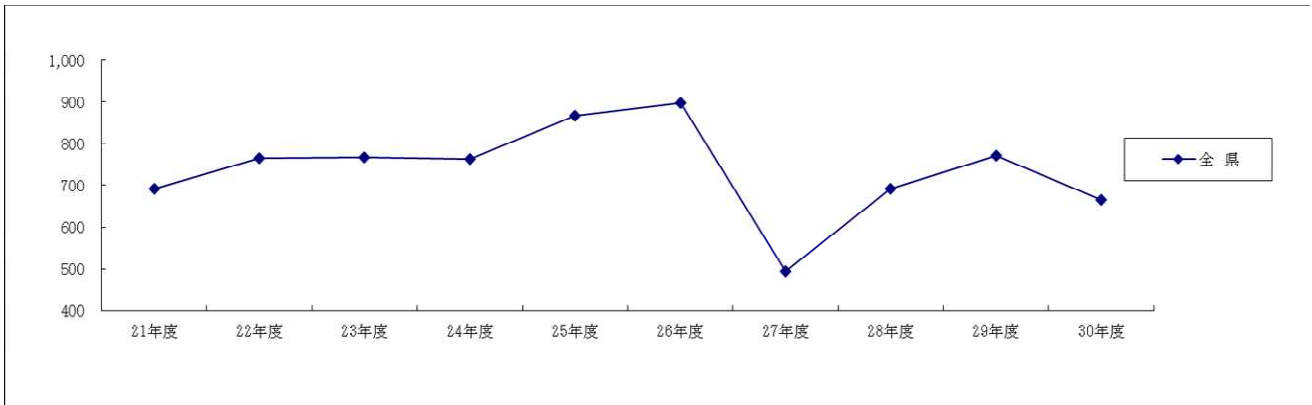
<スキー>

(単位：千人)

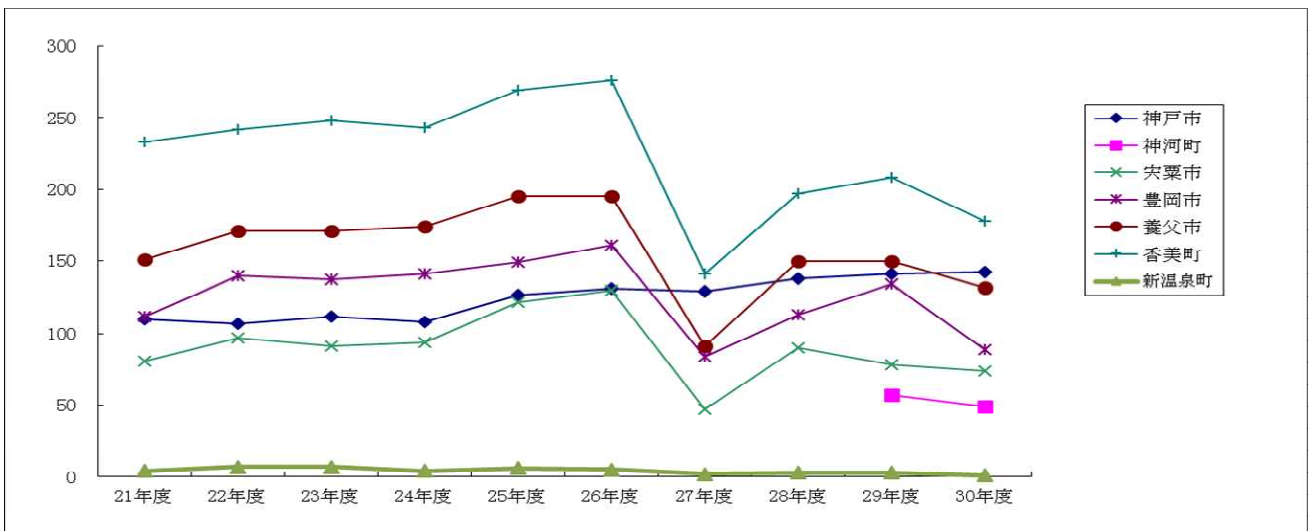
市町名(地域名)	スキー場名	21年度	22年度	23年度	24年度	25年度	26年度	27年度	28年度	29年度	30年度	前年度比増減
神戸市	六甲山スノーパーク	110	107	112	108	127	131	129	138	141	142	▲ 0.7%
神河町(中播磨)	峰山高原リゾート	-	-	-	-	-	-	-	-	57	49	▲ 14.0%
宍粟市(西播磨)	ばんしゅう戸倉	32	41	41	33	41	39	7	26	27	18	▲ 33.3%
	ちくさ高原	49	56	50	61	81	91	40	64	51	56	▲ 9.8%
豊岡市(但馬)	神鍋高原	112	140	137	141	149	161	84	113	134	89	▲ 33.6%
養父市(但馬)	ハチ高原・氷ノ山・ハイパーボウル東鉢	124	139	136	144	157	155	70	116	123	108	▲ 12.2%
	若杉高原おおや	27	32	35	30	38	40	21	34	27	24	▲ 11.1%
香美町(但馬)	ハチ北・スカイパレイ	188	192	196	195	204	205	107	149	154	134	▲ 13.0%
	おじろ・ミカタスノーパーク	45	50	52	48	65	71	34	48	54	44	▲ 18.5%
新温泉町(但馬)	牧場公園	4	7	7	4	6	5	2	3	3	1	▲ 66.7%
全 県		691	765	768	764	868	898	494	691	771	665	▲ 13.7%

兵庫県内スキー客入込客数の推移

(単位：千人)



(単位：千人)



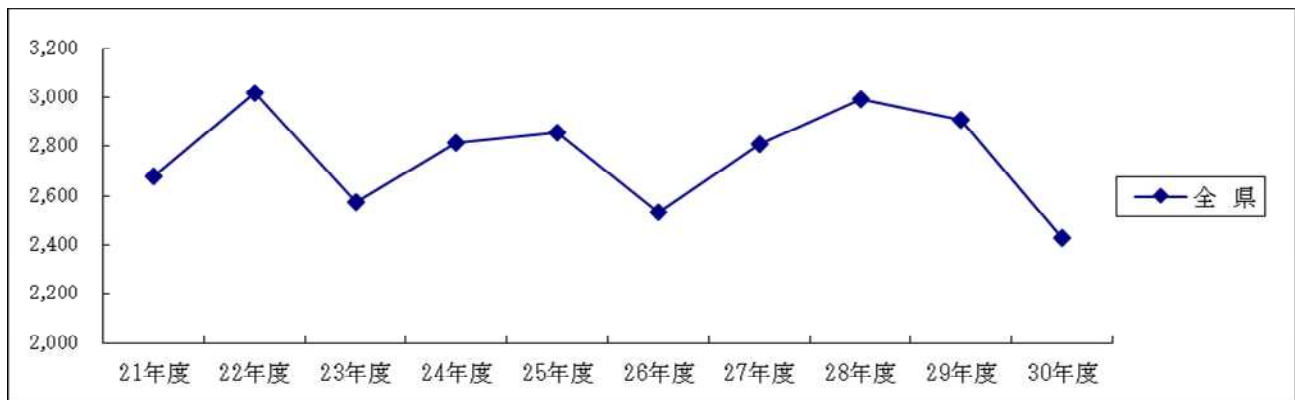
<海水浴>

(単位：千人)

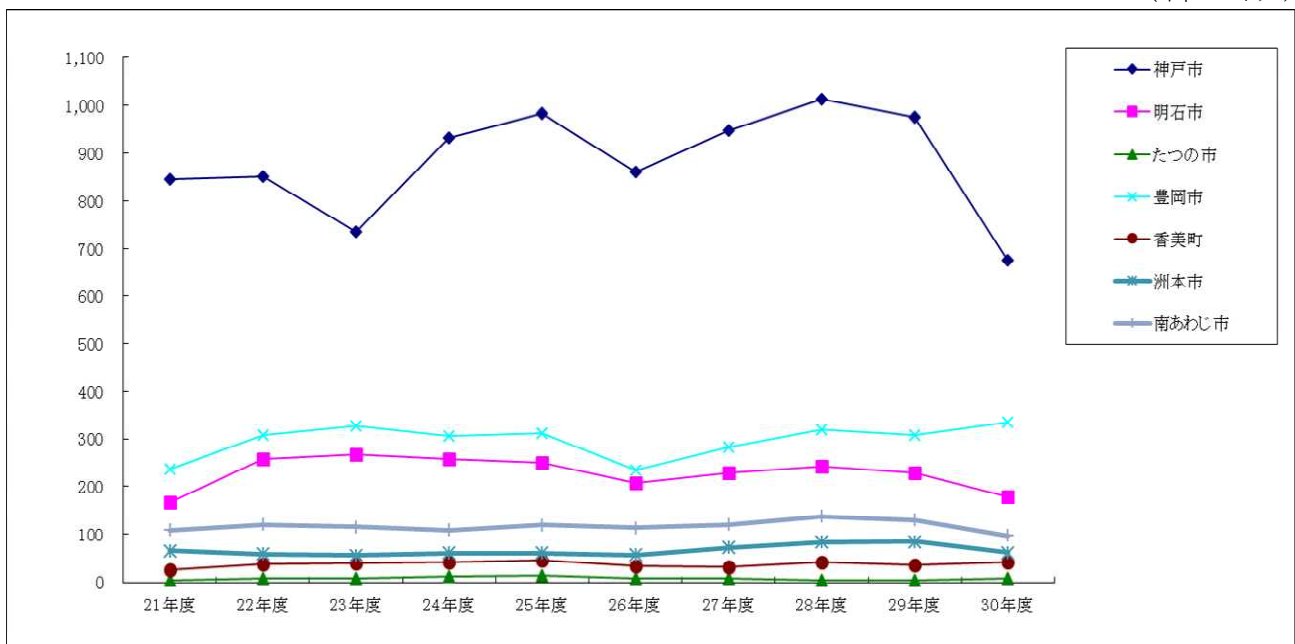
市町名(地域名)	海水浴場名	21年度	22年度	23年度	24年度	25年度	26年度	27年度	28年度	29年度	30年度	前年度比増減
神戸市	須磨	646	623	532	699	740	685	720	763	730	453	▲ 37.9%
	アジュール舞子	200	229	203	233	244	176	229	249	246	223	▲ 9.3%
明石市(東播磨)	松江	50	100	88	67	55	25	27	29	24	22	▲ 8.3%
	大蔵海岸	117	158	180	191	195	183	201	213	205	157	▲ 23.4%
たつの市(西播磨)	新舞子	5	7	8	11	14	8	7	4	4	7	75.0%
豊岡市(但馬)	気比の浜	21	25	23	22	21	14	13	13	11	9	▲ 18.2%
	竹野海岸5海水浴場	215	282	305	284	291	221	270	306	296	326	10.1%
香美町(但馬)	香住海岸6海水浴場	26	36	38	41	44	33	32	40	35	41	17.1%
新温泉町(但馬)	浜坂海岸3海水浴場	15	15	12	18	21	19	26	28	32	39	21.9%
洲本市(淡路)	大浜	65	58	55	60	60	56	71	83	84	61	▲ 27.4%
南あわじ市(淡路)	慶野松原	108	120	115	108	119	113	120	137	129	96	▲ 25.6%
その他		1,212	1,364	1,014	1,079	1,051	997	1,092	1,125	1,111	996	▲ 10.4%
全 県		2,680	3,017	2,573	2,813	2,855	2,530	2,808	2,990	2,907	2,430	▲ 16.4%

兵庫県内海水浴客入込客数の推移

(単位：千人)



(単位：千人)



4. 地域別入込客数の動向

(1) 神戸地域

総入込客数及び四季別入込客数

入込客数は3,538万人(対前年度 ▲395万人・▲10.0%)

- ・豪雨や台風等の自然災害の影響を受け、フルーツフラワーパーク(1,278千人・▲8.8%)、須磨海浜水族園(1,111千人・▲6.5%)、須磨海水浴場(453千人・▲37.9%)などで減少
- ・昨年開催された神戸開港150年関連イベントが、今年は、規模を縮小するなどしたことにより、イベントの来場者が減少した。

神戸地域の入込客数の状況

(単位：千人)

項目	対比	平成30年度入込客数		平成29年度入込客数		増減	増減率	
		入込客数	全体比	入込客数	全体比			
総入込客数		35,380	100%	39,330	100%	▲3,950	▲10.0%	
日帰り・宿泊の別	日帰り客	30,870	87.3%	33,970	86.4%	▲3,100	▲9.1%	
	宿泊客	4,510	12.7%	5,360	13.6%	▲850	▲15.9%	
	宿泊客の利用施設別内訳	ホテル	2,800	62.1%	3,354	62.6%	▲554	▲16.5%
		旅館	1,360	30.1%	1,333	24.9%	27	2.0%
		民宿・ペンション	0	0.0%	0	0.0%	0	-
		公的宿泊施設	70	1.6%	83	1.5%	▲13	▲15.7%
		ユースホテル	0	0.0%	0	0.0%	0	-
		寮・保養所	50	1.1%	114	2.1%	▲64	▲56.1%
		その他	230	5.1%	476	8.9%	▲246	▲51.7%
四季別		春(4～6月)	8,816	24.9%	8,944	22.8%	▲128	▲1.4%
	夏(7～9月)	7,103	20.1%	8,977	22.8%	▲1,874	▲20.9%	
	秋(10～12月)	10,869	30.7%	12,718	32.3%	▲1,849	▲14.5%	
	冬(1～3月)	8,592	24.3%	8,691	22.1%	▲99	▲1.1%	

主要観光地への入込客数 (施設名・入込客数の公表可能施設のみ)

市町名	観光地名	平成30年度	増減	増減率(千人)
神戸市	フルーツフラワーパーク	1,278	▲123	▲8.8%
神戸市	北野工房のまち	1,193	101	9.2%
神戸市	王子動物園	1,129	89	8.5%
神戸市	須磨海浜水族園	1,111	▲77	▲6.5%
神戸市	兵庫県立美術館	960	70	7.8%
神戸市	須磨海水浴場	453	▲277	▲37.9%
神戸市	青少年科学館	389	4	1.1%
神戸市	神戸布引ハーブ園	378	▲19	▲5.0%
神戸市	神戸ポートタワー	338	▲26	▲7.0%
神戸市	有馬温泉・金の湯	310	22	7.6%

(2) 阪神南地域

総入込客数及び四季別入込客数

入込客数は1,448万人(対前年度 +18.3万人・+1.3%)

- ・主要施設である阪神甲子園球場(4,388千人・+1.5%)、甲子園歴史館(179千人・+30.7%)は、第100回全国高等学校野球選手権記念大会開催により増加
- ・行祭事の開催日が休日と重なったことなどで、西宮神社(2,172千人・+3.6%)、門戸厄神 東光寺(578千人・+2.5%)などの寺社が増加

阪神南地域の入込客数の状況

(単位：千人)

項目	対比	平成30年度入込客数		平成29年度入込客数		増減	増減率	
		入込客数	全体比	入込客数	全体比			
総入込客数		14,478	100%	14,295	100%	183	1.3%	
日帰り・宿泊の別	日帰り客	13,791	95.3%	13,676	95.7%	115	0.8%	
	宿泊客	687	4.7%	619	4.3%	68	11.0%	
	宿泊客の利用施設別内訳	ホテル	666	97.0%	602	97.3%	64	10.6%
		旅館	5	0.7%	5	0.8%	0	0.0%
		民宿・ペンション	0	0.0%	0	0.0%	0	-
		公的宿泊施設	11	1.6%	12	1.9%	▲1	▲8.3%
		ユースホステル	5	0.7%	0	0.0%	5	-
		寮・保養所	0	0.0%	0	0.0%	0	-
その他		0	0.0%	0	0.0%	0	-	
四季別	春(4～6月)	3,416	23.6%	3,321	23.2%	95	2.9%	
	夏(7～9月)	4,046	27.9%	4,141	29.0%	▲95	▲2.3%	
	秋(10～12月)	2,441	16.9%	2,318	16.2%	123	5.3%	
	冬(1～3月)	4,575	31.6%	4,515	31.6%	60	1.3%	

主要観光地への入込客数 (施設名・入込客数の公表可能施設のみ)

(単位：千人)

市町名	観光地名	平成30年度	増減	増減率
西宮市	阪神甲子園球場	4,388	64	1.5%
西宮市	西宮神社	2,172	75	3.6%
西宮市	県立甲山森林公園	973	114	13.3%
尼崎市	県立尼崎の森中央緑地	597	42	7.6%
西宮市	門戸厄神 東光寺	578	14	2.5%
西宮市	廣田神社	386	22	6.0%
尼崎市	尼崎市総合文化センター	364	▲14	▲3.7%
尼崎市	尼崎ゑびす神社	252	3	1.2%
西宮市	甲子園歴史館	179	42	30.7%
尼崎市	貴布禰神社	176	14	8.6%

(3) 阪神北地域

総入込客数及び四季別入込客数

入込客数は1,994万人(対前年度 +311.3万人・+18.5%)

- ・新名神高速道路の全面開通の効果や、平成30年3月にオープンした宝塚北サービスエリア(3,108千人)に、年間を通じて多くの人を訪れたことにより増加
- ・その他、公演日数を増やした宝塚大劇場(1,279千人・+10.6%)や、伊丹スカイパーク(674千人・+3.5%)も入込を伸ばし、阪神北地域全体の入込が増加

阪神北地域の入込客数の状況

(単位：千人)

項目	対比	平成30年度入込客数		平成29年度入込客数		増減	増減率	
		入込客数	全体比	入込客数	全体比			
総入込客数		19,944	100%	16,831	100%	3,113	18.5%	
日帰り・宿泊の別	日帰り客	19,552	98.0%	16,414	97.5%	3,138	19.1%	
	宿泊客	392	2.0%	417	2.5%	▲25	▲6.0%	
	宿泊客の利用施設別内訳	ホテル	292	74.5%	304	72.9%	▲12	▲3.9%
		旅館	47	12.0%	58	13.9%	▲11	▲19.0%
		民宿・ペンション	4	1.0%	5	1.2%	▲1	▲20.0%
		公的宿泊施設	18	4.6%	20	4.8%	▲2	▲10.0%
		ユースホステル	0	0.0%	0	0.0%	0	-
		寮・保養所	7	1.8%	8	1.9%	▲1	▲12.5%
その他	24	6.1%	22	5.3%	2	9.1%		
四季別	春(4～6月)	5,036	25.3%	4,063	24.2%	973	23.9%	
	夏(7～9月)	4,465	22.4%	3,708	22.0%	757	20.4%	
	秋(10～12月)	4,475	22.4%	3,590	21.3%	885	24.7%	
	冬(1～3月)	5,968	29.9%	5,470	32.5%	498	9.1%	

主要観光地への入込客数 (施設名・入込客数の公表可能施設のみ)

(単位：千人)

市町名	観光地名	平成30年度	増減	増減率
宝塚市	清荒神	3,160	0	0.0%
宝塚市	宝塚北サービスエリア	3,108	-	-
宝塚市	中山寺	1,297	▲18	▲1.4%
宝塚市	宝塚大劇場	1,279	123	10.6%
三田市	有馬富士公園	745	▲35	▲4.4%
宝塚市	あいあいパーク	716	▲57	▲7.4%
伊丹市	伊丹スカイパーク	674	23	3.5%
猪名川町	道の駅いながわ	610	▲58	▲8.7%

(4) 東播磨地域

総入込客数及び四季別入込客数

入込客数は940万人(対前年度 +9.8万人・+1.1%)

- ・「時のウィーク」(89千人・+35.1%)や「踊っこまつり」(155千人・+13.5%)等地域イベントが天候に恵まれ増加
- ・大型台風による豪雨の影響を受け、大蔵海岸海水浴場(157千人・▲23.4%)、林崎・松江海水浴場(22千人・▲8.3%)で減少

東播磨地域の入込客数の状況

(単位：千人)

項目	対比	平成30年度入込客数		平成29年度入込客数		増減	増減率	
		入込客数	全体比	入込客数	全体比			
総入込客数		9,403	100%	9,305	100%	98	1.1%	
日帰り・宿泊の別	日帰り客	8,903	94.7%	8,817	94.8%	86	1.0%	
	宿泊客	500	5.3%	488	5.2%	12	2.5%	
	宿泊客の利用施設別内訳	ホテル	446	89.2%	451	92.4%	▲5	▲1.1%
		旅館	49	9.8%	21	4.3%	28	33.3%
		民宿・ペンション	0	0.0%	0	0.0%	0	-
		公的宿泊施設	5	1.0%	16	3.3%	▲11	▲68.8%
		ユースホステル	0	0.0%	0	0.0%	0	-
		寮・保養所	0	0.0%	0	0.0%	0	-
その他		0	0.0%	0	0.0%	0	-	
四季別	春(4～6月)	2,306	24.5%	2,241	24.1%	65	2.9%	
	夏(7～9月)	2,255	24.0%	2,332	25.1%	▲77	▲3.3%	
	秋(10～12月)	2,180	23.2%	2,118	22.8%	62	2.9%	
	冬(1～3月)	2,662	28.3%	2,614	28.0%	48	1.8%	

主要観光地への入込客数

(施設名・入込客数の公表可能施設のみ)

(単位：千人)

市町名	観光地名	平成30年度	増減	増減率
明石市	明石公園	2,460	▲6	▲0.2%
加古川市	日岡神社	855	0	0.0%
高砂市	鹿嶋神社	484	▲1	▲0.2%
明石市	あかし市民広場	244	▲31	▲11.3%
加古川市	八幡神社	232	18	8.4%
高砂市	向島公園・高砂海浜公園	194	4	2.2%
播磨町	大中遺跡	189	8	4.4%
明石市	明石サービスエリア	182	▲17	▲8.5%
明石市	大蔵海岸海水浴場	157	▲48	▲23.4%

(5) 北播磨地域

総入込客数及び四季別入込客数

入込客数は1,405万人(対前年度 +8.8万人・+0.6%)

- ・プールに新エリアをオープンした東条湖おもちゃ王国(497千人・+2.1%)や、冬期も散歩やウォーキング、ジョギング等に訪れる人が多い播磨中央公園(422千人・+5.4%)で増加
- ・台風の影響により、ひまわりの丘公園(566千人・▲9.5%)や、三木山森林公園(565千人・▲5.5%)は減少

北播磨地域の入込客数の状況

(単位:千人)

項目	対比	平成30年度入込客数		平成29年度入込客数		増減	増減率	
		入込客数	全体比	入込客数	全体比			
総入込客数		14,045	100%	13,957	100%	88	0.6%	
日帰り・宿泊の別	日帰り客	13,504	96.1%	13,379	95.9%	125	0.9%	
	宿泊客	541	3.9%	578	4.1%	▲37	▲6.4%	
	宿泊客の利用施設別内訳	ホテル	367	67.8%	357	61.8%	10	2.8%
		旅館	26	4.8%	24	4.1%	2	8.3%
		民宿・ペンション	0	0.0%	0	0.0%	0	-
		公的宿泊施設	90	16.7%	136	23.5%	▲46	▲33.8%
		ユースホテル	0	0.0%	0	0.0%	0	-
		寮・保養所	0	0.0%	0	0.0%	0	-
		その他	58	10.7%	61	10.6%	▲3	▲4.9%
四季別	春(4～6月)	3,656	26.0%	3,654	26.2%	2	0.1%	
	夏(7～9月)	3,519	25.1%	3,798	27.2%	▲279	▲7.3%	
	秋(10～12月)	3,858	27.5%	3,601	25.8%	257	7.1%	
	冬(1～3月)	3,012	21.4%	2,904	20.8%	108	3.7%	

主要観光地への入込客数 (施設名・入込客数の公表可能施設のみ)

(単位:千人)

市町名	観光地名	平成30年度	増減	増減率
三木市	三木市内ゴルフ場	1,040	▲9	▲0.9%
三木市	三木総合防災公園	1,035	▲2	▲0.2%
加東市	加東市内ゴルフ場	794	24	3.0%
加東市	道の駅とうじょう	691	▲7	▲1.0%
小野市	ひまわりの丘公園	566	▲59	▲9.5%
三木市	三木山森林公園	565	▲33	▲5.5%
加東市	東条湖おもちゃ王国	497	10	2.1%
加東市	播磨中央公園	422	22	5.4%
三木市	山田錦の館	405	▲32	▲7.3%

(6) 中播磨地域

総入込客数及び四季別入込客数

入込客数は1,033万人(対前年度 ▲63.5万人・▲5.8%)

- ・姫路城(1,590千人・▲12.9%)や、姫路市立動物園(397千人・▲22.3%)は減少したが、姫路城周辺の好古園(439千人・+2.6%)、播磨國總社(362千人・+3.1%)は増加
- ・豪雨や台風の影響により「姫路みなと祭り」が中止するなど夏のイベントが減少

中播磨地域の入込客数の状況

(単位：千人)

項目	対比	平成30年度入込客数		平成29年度入込客数		増減	増減率	
		入込客数	全体比	入込客数	全体比			
総入込客数		10,328	100%	10,963	100%	▲635	▲5.8%	
日帰り・宿泊の別	日帰り客	8,870	85.9%	9,867	90.0%	▲997	▲10.1%	
	宿泊客	1,458	14.1%	1,096	10.0%	362	33.0%	
	宿泊客の利用施設別内訳	ホテル	1,080	74.1%	767	70.0%	313	40.8%
		旅館	183	12.6%	204	18.6%	▲21	▲10.3%
		民宿・ペンション	0	0.0%	0	0.0%	0	-
		公的宿泊施設	34	2.3%	37	3.4%	▲3	▲8.1%
		ユースホステル	0	0.0%	0	0.0%	0	-
		寮・保養所	0	0.0%	0	0.0%	0	-
		その他	161	11.0%	88	8.0%	73	83.0%
四季別		春(4～6月)	2,564	24.8%	2,870	26.2%	▲306	▲10.7%
	夏(7～9月)	2,332	22.6%	2,592	23.6%	▲260	▲10.0%	
	秋(10～12月)	2,954	28.6%	3,061	27.9%	▲107	▲3.5%	
	冬(1～3月)	2,478	24.0%	2,440	22.3%	38	1.6%	

主要観光地への入込客数 (施設名・入込客数の公表可能施設のみ)

(単位：千人)

市町名	観光地名	平成30年度	増減	増減率
姫路市	姫路城	1,590	▲235	▲12.9%
姫路市	姫路セントラルパーク	546	▲7	▲1.3%
姫路市	好古園	439	11	2.6%
姫路市	姫路市立動物園	397	▲114	▲22.3%
姫路市	こどもの館	307	▲31	▲9.2%
姫路市	播磨國總社	362	11	3.1%
姫路市	姫路科学館	247	▲4	▲1.6%
姫路市	神崎農村公園 ヨーデルの森	101	2	2.0%

(7) 西播磨地域

総入込客数及び四季別入込客数

入込客数は625万人(対前年度 ▲35.7万人・▲5.4%)

- ・台風等自然災害の影響を受け、赤穂海浜公園(464千人・▲10.2%)、赤穂温泉(252千人・▲2.0%)、揖保乃糸資料館(102千人・▲7.0%)で減少
- ・道の駅みつ(294千人・▲5.3%)は、春の貝毒の影響で減少
- ・ちくさ高原スキー場(56千人・+12.0%)は、安定した天候と積雪量が多く増加

西播磨地域の入込客数の状況

(単位:千人)

項目	対比	平成30年度入込客数		平成29年度入込客数		増減	増減率	
		入込客数	全体比	入込客数	全体比			
総入込客数		6,248	100%	6,605	100%	▲357	▲5.4%	
日帰り・宿泊の別	日帰り客	5,629	90.1%	5,971	90.4%	▲342	▲5.7%	
	宿泊客	619	9.9%	634	9.6%	▲15	▲2.4%	
	宿泊客の利用施設別内訳	ホテル	313	50.5%	307	48.4%	6	2.0%
		旅館	167	27.0%	174	27.4%	▲7	▲4.0%
		民宿・ペンション	3	0.5%	3	0.5%	0	0.0%
		公的宿泊施設	68	11.0%	80	12.6%	▲12	▲15.0%
		ユースホテル	0	0.0%	0	0.0%	0	-
		寮・保養所	1	0.2%	1	0.2%	0	0.0%
その他		67	10.8%	69	10.9%	▲2	▲2.9%	
四季別	春(4~6月)	1,648	26.4%	1,742	26.4%	▲94	▲5.4%	
	夏(7~9月)	1,557	24.9%	1,727	26.1%	▲170	▲9.8%	
	秋(10~12月)	1,676	26.8%	1,741	26.4%	▲65	▲3.7%	
	冬(1~3月)	1,367	21.9%	1,395	21.1%	▲28	▲2.0%	

主要観光地への入込客数(施設名・入込客数の公表可能施設のみ)

(単位:千人)

市町名	観光地名	平成30年度	増減	増減率
赤穂市	赤穂海浜公園	464	▲53	▲10.2%
たつの市	道の駅みつ	294	▲16	▲5.2%
赤穂市	赤穂温泉	252	▲5	▲2.0%
宍粟市	道の駅みなみ波賀	214	45	26.6%
赤穂市	龍野さくら祭	130	0	0.0%
相生市	相生ペーロン祭	120	0	0.0%
たつの市	揖保乃糸資料館そうめんの里	102	▲8	▲7.3%
たつの市	オータムフェスティバルin龍野	80	▲48	▲37.5%
佐用町	ひまわり祭り(畑含む)	69	▲37	▲34.9%
宍粟市	ちくさ高原スキー場	56	6	12.0%

(8) 但馬地域

総入込客数及び四季別入込客数

入込客数は989万人(対前年度 ▲20.6万人・▲2.0%)

- ・竹田城跡(157千人・▲29.7%)は、豪雨被害によるメイン登山道の閉鎖の影響で減少
- ・県立牧場公園(163万人・▲17.7%)は、悪天候や積雪が少なかったことにより減少
- ・竹野浜海水浴場(270万人・+12.7%)は、天候に恵まれ増加

但馬地域の入込客数の状況

(単位:千人)

項目	対比	平成30年度入込客数		平成29年度入込客数		増減	増減率	
		入込客数	全体比	入込客数	全体比			
総入込客数		9,888	100%	10,094	100%	▲206	▲2.0%	
日帰り・宿泊の別	日帰り客	7,886	79.8%	8,030	79.6%	▲144	▲1.8%	
	宿泊客	2,002	20.2%	2,064	20.4%	▲62	▲3.0%	
	宿泊客の利用施設別内訳	ホテル	160	8.0%	165	8.0%	▲5	▲3.0%
		旅館	1,018	50.8%	1,040	50.4%	▲22	▲2.1%
		民宿・ペンション	616	30.8%	644	31.2%	▲28	▲4.3%
		公的宿泊施設	183	9.1%	192	9.3%	▲9	▲4.7%
		ユースホステル	0	0.0%	0	0.0%	0	-
		寮・保養所	0	0.0%	0	0.0%	0	-
その他		25	1.3%	23	1.1%	2	8.7%	
四季別	春(4～6月)	2,329	23.5%	2,299	22.8%	30	1.3%	
	夏(7～9月)	2,874	29.1%	2,975	29.5%	▲101	▲3.4%	
	秋(10～12月)	2,420	24.5%	2,392	23.7%	28	1.2%	
	冬(1～3月)	2,265	22.9%	2,428	24.0%	▲163	▲6.7%	

主要観光地への入込客数 (施設名・入込客数の公表可能施設のみ)

(単位:千人)

市町名	観光地名	成30年度入込	増減	増減率
豊岡市	城崎温泉(外湯めぐり)	851	▲13	▲1.5%
香美町	余部橋梁・余部鉄橋「空の駅」	376	21	5.9%
豊岡市	出石町内鑑賞	270	▲2	▲0.7%
豊岡市	竹野浜海水浴場	270	31	13.0%
豊岡市	神鍋高原(ゴルフ・テニス)	222	▲6	▲2.6%
豊岡市	コウノトリ文化館	219	▲14	▲6.0%
新温泉町	湯村温泉	199	▲11	▲5.2%
朝来市	旧木村酒造場EN	176	12	7.3%
新温泉町	浜坂・七釜温泉	176	▲3	▲1.7%
新温泉町	県立牧場公園	163	▲36	▲18.1%

(9) 丹波地域

総入込客数及び四季別入込客数

入込客数は468万人(対前年度 +2.8万人・+0.6%)

- ・昨年、悪天候で規模縮小した「丹波焼陶器まつり」(105千人・+90.9%)や、「デカンショ祭」(75千人・+8.7%)などイベントが天候に恵まれ増加
- ・篠山城大書院(53千人・+8.2%)は外国人バスツアー実施の影響で増加

丹波地域の入込客数の状況

(単位：千人)

項目	対比	平成30年度入込客数		平成29年度入込客数		増減	増減率	
		入込客数	全体比	入込客数	全体比			
総入込客数		4,683	100%	4,655	100%	28	0.6%	
日帰り・宿泊の別	日帰り客	4,458	95.2%	4,425	95.1%	33	0.7%	
	宿泊客	225	4.8%	230	4.9%	▲5	▲2.2%	
	宿泊客の利用施設別内訳	ホテル	54	24.0%	50	21.8%	4	8.0%
		旅館	33	14.7%	32	13.9%	1	3.1%
		民宿・ペンション	17	7.5%	15	6.5%	2	13.3%
		公的宿泊施設	77	34.2%	80	34.8%	▲3	▲3.8%
		ユースホステル	0	0.0%	0	0.0%	0	-
		寮・保養所	38	16.9%	47	20.4%	▲9	▲19.1%
		その他	6	2.7%	6	2.6%	0	0.0%
四季別	春(4～6月)	1,142	24.4%	1,188	25.5%	▲46	▲3.9%	
	夏(7～9月)	1,151	24.6%	1,253	26.9%	▲102	▲8.1%	
	秋(10～12月)	1,575	33.6%	1,432	30.8%	143	10.0%	
	冬(1～3月)	815	17.4%	782	16.8%	33	4.2%	

主要観光地への入込客数 (施設名・入込客数の公表可能施設のみ)

(単位：千人)

市町名	観光地名	平成30年度	増減	増減率
丹波市	丹波の森公苑	259	21	8.8%
丹波市	丹波年輪の里	177	▲1	▲0.6%
丹波篠山市	丹波焼陶器まつり	105	50	90.9%
丹波篠山市	兵庫陶芸美術館	99	▲13	▲11.6%
丹波篠山市	黒豆の館	92	2	2.2%
丹波市	もみじめぐり	90	19	26.8%
丹波篠山市	デカンショ祭	75	6	8.7%
丹波篠山市	立杭 陶の郷	74	▲3	▲3.9%
丹波市	丹波竜化石工房ちーたんの館	65	3	4.8%
丹波市	丹波少年自然の家	54	▲3	▲5.3%

(10) 淡路地域

総入込客数及び四季別入込客数

入込客数は1,257万人（対前年度 ▲44.5万人・▲3.4%）

- ・台風等自然災害の影響を受け、淡路ハイウェイオアシス（1,605千人・▲4.1%）、淡路ファームパークイングランドの丘（385千人・▲2.6%）などで減少
- ・あわじ花さじき（710千人・▲19.0%）は、リニューアル工事中のため減少

淡路地域の入込客数の状況

（単位：千人）

項目	対比	平成30年度入込客数		平成29年度入込客数		増減	増減率	
		入込客数	全体比	入込客数	全体比			
総入込客数		12,567	100%	13,012	100%	▲ 445	▲ 3.4%	
日帰り・宿泊の別	日帰り客	11,311	90.0%	11,696	89.9%	▲ 385	▲ 3.3%	
	宿泊客	1,256	10.0%	1,316	10.1%	▲ 60	▲ 4.6%	
	宿泊客の利用施設別内訳	ホテル	394	31.4%	427	32.4%	▲ 33	▲ 7.7%
		旅館	527	41.9%	540	41.0%	▲ 13	▲ 2.4%
		民宿・ペンション	20	1.6%	23	1.7%	▲ 3	▲ 13.0%
		公的宿泊施設	208	16.6%	219	16.6%	▲ 11	▲ 5.0%
		ユースホステル	0	0.0%	0	0.0%	0	-
		寮・保養所	49	3.9%	51	3.9%	▲ 2	▲ 3.9%
		その他	58	4.6%	56	4.3%	2	3.6%
四季別	春（4～6月）	3,357	26.7%	3,418	26.3%	▲ 61	▲ 1.8%	
	夏（7～9月）	3,327	26.5%	3,923	30.1%	▲ 596	▲ 15.2%	
	秋（10～12月）	2,697	21.5%	2,522	19.4%	175	6.9%	
	冬（1～3月）	3,186	25.3%	3,149	24.2%	37	1.2%	

主要観光地への入込客数（施設名・入込客数の公表可能施設のみ）

（単位：千人）

市町名	観光地名	平成30年度	増減	増減率
淡路市	いざなぎ神宮	1,846	77	4.4%
淡路市	淡路ハイウェイオアシス	1,605	▲ 68	▲ 4.1%
淡路市	あわじ花さじき	710	▲ 166	▲ 18.9%
洲本市	洲本温泉	490	▲ 5	▲ 1.0%
淡路市	松帆アンカレイジパーク	486	▲ 26	▲ 5.1%
淡路市	県立淡路島公園	468	4	0.9%
南あわじ市	淡路ファームパークイングランドの丘	385	▲ 10	▲ 2.6%
南あわじ市	道の駅うずしお	358	▲ 32	▲ 8.2%
淡路市	淡路ワールドパーク ONOKORO	323	62	23.8%
南あわじ市	淡路島牧場	174	▲ 18	▲ 9.4%

5. 観光消費額及びその経済波及効果

【県内観光消費額について】

観光客が支出する交通費、宿泊費、土産品費、飲食費、その他の費用の合計額を観光消費額としてとらえ、平成30年度の本県への観光入込客の消費額を関連資料により推計した。

【観光産業県内総生産（観光GDP）について】

観光産業は、運輸、宿泊、小売、飲食など複数の産業部門によって構成されている。その中で、観光に対応する産出額（売上高に相当）から中間投入額（経費）を控除した付加価値額の合計額を観光産業県内総生産（観光GDP）をとらえ、関連資料により観光産業の付加価値額を推計した。

この指標に基づき、経済の総合指標であるGDPなどとの比較が可能となり、さらには、観光産業県内総生産（観光GDP）の内訳を分析することで観光客消費行動の県内経済活動への関わりや観光産業の現況、動向を把握することができる。

<具体の算出方法>

1) 観光及び観光関連産業の概念定義

観光：余暇、ビジネス、その他の目的のため、日常生活圏を離れ、継続して1年を超えない期間の旅行をし、また滞在する人々の諸活動

観光関連産業：運輸・通信業、商業（商業マージン）、個人サービス業（飲食・宿泊業など）のうち観光にかかる部門

2) 推計対象

ア 旅行中消費額：宿泊旅行、日帰り旅行、別荘・保養所の消費額

イ 旅行前後消費額：旅行用品の購入、写真プリント、衣類クリーニング 等

ウ 間接消費額：産業連関分析により経済波及効果を推計

（内訳）原材料波及効果（1次効果）：宿泊施設の食材（農業）の調達 等

家計迂回効果（2次効果）：所得増による家計消費増が生み出した新たな売上増

3) 推計方法

- 観光消費額＝観光客数（A）× 観光消費単価（B）

（内訳）交通費、宿泊費、飲食費（食事、飲食、飲酒）、土産代、施設入場料等

- 観光産業付加価値額＝観光消費額 × 付加価値比率（C）

<主な使用データの出典>

A：兵庫県観光交流課「兵庫県観光客動態調査」

B：観光庁「旅行・観光消費動向調査」 / （公社）日本観光振興協会「観光の実態と志向」

C：兵庫県統計課「兵庫県民経済計算」

※名目値[現在の経済規模を図る]:実際に市場で取引されている価格(市場価格)に基づいて推計された値

実質値[経済成長を比較]:基準年次(平成23年)からの物価の変動分(上昇・下落)を名目値から取り除いた値

(1) 県内観光消費額及び観光産業県内総生産（観光GDP）

平成30年度の県内観光消費額（名目）は1兆2,857億円で対前年度比3.0%減、観光産業の付加価値額である観光産業県内総生産（名目）は7,318億円である。

物価変動を除いた観光産業県内総生産（実質）は、7,196億円で前年度比4.1%減、県内総生産（実質）比3.5%である。

表1 兵庫県内観光消費額及び観光産業県内総生産（観光GDP）

（単位：億円）

県内観光消費額 （名目）	観光産業県内総生産		県内総生産 （実質）(B)	県内総生産（実質）比 （C=A/B）（%）
	（名目）	（実質）(A)		
12,857	7,318	7,196	206,605	3.5%

※兵庫県統計課「四半期別兵庫県内GDP速報」（令和元年12月）

※県実質値は平成23年連鎖価格

表2 地域別観光消費額及び観光産業県内総生産（観光GDP）

（単位：億円、%）

区 分	県内観光消費額（名目）		観光産業県内総生産（名目） （観光GDP）	
		構成比		構成比
県計	12,857	100.0	7,318（7,196）	100.0
神戸地域	3,617	28.1	2,050（2,016）	28.0
阪神南地域	1,349	10.5	772（759）	10.6
阪神北地域	1,654	12.9	949（934）	13.0
東播磨地域	838	6.5	478（470）	6.5
北播磨地域	1,062	8.3	609（599）	8.3
中播磨地域	1,112	8.6	630（620）	8.6
西播磨地域	558	4.3	318（312）	4.3
但馬地域	1,094	8.5	615（605）	8.4
丹波地域	389	3.0	223（219）	3.0
淡路地域	1,184	9.2	673（661）	9.2

※（ ）の数値は実質値（平成23年連鎖価格）

〔観光消費額の経済波及効果について〕

平成30年度の観光消費額が県内の生産額にどれだけ波及し効果を高め、付加価値を生みだし、また雇用をどれだけ増大させたかを産業連関表（兵庫県統計課「平成27年兵庫県産業連関表」）を用いて推計した。

<算出方法の概略>

1) 生産誘発額（＝直接効果＋間接効果）

- ・直接効果：県内観光消費額
- ・間接効果：産業連関分析により経済波及効果を推計
 （内訳）原材料波及効果（1次効果）：宿泊施設の食材（農業）の調達 等
 家計迂回効果（2次効果）：所得増による家計消費増が生み出した新たな売上増

2) 付加価値誘発額

県内観光消費により新たに生み出される付加価値額（雇用者の賃金や企業の営業利益等）

※兵庫県統計課「平成27年兵庫県産業連関表」を用いて推計

(2) 観光による兵庫県内の経済波及効果

(単位：億円)

県内観光消費額（名目） （直接効果）	生産誘発額 （経済波及効果）	付加価値誘発額	就業者誘発数 （千人）
12,857	18,930	10,347	211

① 生産誘発額

平成30年度の県内観光消費額（直接効果）1兆2,857億円による生産誘発額（経済波及効果）は1兆8,930億円となった。これは県内観光消費額の1.47倍に当たる。

○ 生産誘発額（＝直接効果＋間接効果）

- ・直接効果：県内観光消費額
- ・間接効果：産業連関分析により経済波及効果を推計

（内訳）原材料波及効果（1次効果）：宿泊施設の食材（農業）の調達 等
 家計迂回効果（2次効果）：所得増による家計消費増が生み出した新たな売上増

② 付加価値誘発額

県内観光消費により新たに生み出された付加価値誘発額は1兆347億円。この付加価値誘発額は、平成30年度県内総生産（20兆6,605億円※）（名目）の3.5%にあたる。

○ 付加価値誘発額：観光消費により新たに生み出される付加価値額（雇用者の賃金や企業の営業利益等）

（※）兵庫県統計課「四半期別兵庫県内GDP速報」（令和元年12月）

③ 就業者誘発数

県内観光消費により創出される就業者誘発数は211千人となった。これは平成30年の県内就業者総数（2,748千人 ※）の7.7%にあたる。

（※）総務省「平成30年労働力調査」都道府県別モデル推計値（令和元年5月）

資料1

地域別・市町別観光客入込客数（平成30年4月～平成31年3月）

（単位：千人）

項目	地域・市町別		地域別内訳										
	全 県	神 戸	阪神南	阪神北	東播磨	北播磨	中播磨	西播磨	但 馬	丹 波	淡 路		
形態別 入 宿 泊 込 客 数	総 入 込 客 数	136,964	35,380	14,478	19,944	9,403	14,045	10,328	6,248	9,888	4,683	12,567	
	日 帰 り 客	124,774	30,870	13,791	19,552	8,903	13,504	8,870	5,629	7,886	4,458	11,311	
	宿 泊 客	12,190	4,510	687	392	500	541	1,458	619	2,002	225	1,256	
	利用施設別内訳	ホ テ ル	6,572	2,800	666	292	446	367	1,080	313	160	54	394
		旅 館	3,415	1,360	5	47	49	26	183	167	1,018	33	527
		民 宿 ・ ペ ン シ ョ ン	660	0	0	4	0	0	0	3	616	17	20
		公 的 宿 泊 施 設	764	70	11	18	5	90	34	68	183	77	208
		ユ ー ス ホ ス テ ル	5	0	5	0	0	0	0	0	0	0	0
		寮 ・ 保 養 所	145	50	0	7	0	0	0	1	0	38	49
		そ の 他	629	230	0	24	0	58	161	67	25	6	58
客 季 別	第1四半期（4月～6月）	34,270	8,816	3,416	5,036	2,306	3,656	2,564	1,648	2,329	1,142	3,357	
	第2四半期（7月～9月）	32,629	7,103	4,046	4,465	2,255	3,519	2,332	1,557	2,874	1,151	3,327	
	第3四半期（10月～12月）	35,145	10,869	2,441	4,475	2,180	3,858	2,954	1,676	2,420	1,575	2,697	
	第4四半期（1月～3月）	34,920	8,592	4,575	5,968	2,662	3,012	2,478	1,367	2,265	815	3,186	
目的別 入 込 客 数	自 然	2,523	313	82	202	92	410	278	158	449	116	423	
	歴 史 ・ 文 化	29,184	3,705	4,410	6,572	3,207	1,058	3,615	549	2,356	505	3,207	
	温 泉 ・ 健 康	7,472	187	0	974	192	915	672	873	2,262	288	1,109	
	ス ポ ー ツ ・ レ ク リ ー ー シ ョ ン	35,817	2,253	3,716	6,684	3,610	7,500	2,662	1,668	1,832	1,460	4,432	
	都 市 型 観 光 ー 買 物 ・ 食 等 ー	20,074	15,354	0	157	867	828	353	50	309	1,135	1,021	
	そ の 他	15,606	238	495	4,539	662	2,539	640	1,889	2,021	541	2,042	
	行 祭 事 ・ イ ベ ン ト	26,288	13,330	5,775	816	773	795	2,108	1,061	659	638	333	

(単位：千人)

項目	地域・市町別		阪 神 南 地 域				阪 神 北 地 域						
	神戸地域	神戸市	尼崎市	西宮市	芦屋市	小 計	伊丹市	宝塚市	川西市	三田市	猪名川町	小 計	
形態別 入 泊 込 別 四 季 数 別 目	総 入 込 客 数		35,380	1,978	12,162	338	14,478	3,037	11,565	2,304	1,982	1,056	19,944
	日 帰 り 宿 泊	日 帰 り 客	30,870	1,530	11,940	321	13,791	3,001	11,433	2,292	1,800	1,026	19,552
		宿 泊 客	4,510	448	222	17	687	36	132	12	182	30	392
	利用施設別 内訳	ホ テ ル	2,800	448	201	17	666	35	103	0	154	0	292
		旅 館	1,360	0	5	0	5	0	26	7	1	13	47
		民 宿 ・ ペ ン シ ョ ン	0	0	0	0	0	0	3	0	0	1	4
		公 的 宿 泊 施 設	70	0	11	0	11	1	0	0	8	9	18
		ユ ー ス ホ ス テ ル	0	0	5	0	5	0	0	0	0	0	0
		寮 ・ 保 養 所	50	0	0	0	0	0	0	0	0	7	7
		そ の 他	230	0	0	0	0	0	0	5	19	0	24
客 季 数 別	第1四半期(4月～6月)		8,816	305	3,055	56	3,416	898	2,658	601	590	289	5,036
	第2四半期(7月～9月)		7,103	461	3,456	129	4,046	848	2,367	510	483	257	4,465
	第3四半期(10月～12月)		10,869	553	1,852	36	2,441	710	2,431	463	545	326	4,475
	第4四半期(1月～3月)		8,592	659	3,799	117	4,575	581	4,109	730	364	184	5,968
目的別 入 泊 込 客 数	自 然		313	0	82	0	82	0	0	112	67	23	202
	歴 史 ・ 文 化		3,705	580	3,611	219	4,410	548	4,594	1,111	279	40	6,572
	温 泉 ・ 健 康		187	0	0	0	0	0	723	19	129	103	974
	ス ポ ー ツ ・ レ ク リ エ ー シ ョ ン		2,253	615	3,093	8	3,716	1,703	2,809	934	1,074	164	6,684
	都 市 型 観 光 - 買 物 ・ 食 等 -		15,354	0	0	0	0	92	0	0	65	0	157
	そ の 他		238	495	0	0	495	443	3,252	0	166	678	4,539
	行 祭 事 ・ イ ベ ン ト		13,330	288	5,376	111	5,775	251	187	128	202	48	816

(単位：千人)

項目		東 播 磨 地 域					北 播 磨 地 域					
		明石市	加古川市	高砂市	稲美町	播磨町	小 計	西脇市	三木市	小野市	加西市	
形 態 別 入 宿 泊 込 別 客 季 数 別 目	総 入 込 客 数	5,485	2,314	1,093	129	382	9,403	1,230	5,044	2,249	921	
	日 帰 宿	日 帰 り 客	5,143	2,211	1,038	129	382	8,903	1,141	4,905	2,176	886
		宿 泊 客	342	103	55	0	0	500	89	139	73	35
	り ・ 利 用 施 設 別 内 訳	ホ テ ル	326	94	26	0	0	446	45	106	73	17
		旅 館	16	4	29	0	0	49	4	3	0	0
		民 宿 ・ ペ ン シ ョ ン	0	0	0	0	0	0	0	0	0	0
		公 的 宿 泊 施 設	0	5	0	0	0	5	14	14	0	18
		ユ ー ス ホ ス テ ル	0	0	0	0	0	0	0	0	0	0
		寮 ・ 保 養 所	0	0	0	0	0	0	0	0	0	0
		そ の 他	0	0	0	0	0	0	26	16	0	0
	四 季	第1四半期(4月～6月)	1,468	531	114	44	149	2,306	332	1,231	498	314
		第2四半期(7月～9月)	1,517	495	160	33	50	2,255	292	1,199	636	192
		第3四半期(10月～12月)	1,341	504	170	28	137	2,180	316	1,475	617	243
第4四半期(1月～3月)		1,159	784	649	24	46	2,662	290	1,139	498	172	
自 的 別 入 込 客 数	自 然	0	92	0	0	0	92	23	58	82	17	
	歴 史 ・ 文 化	526	1,621	717	4	339	3,207	171	269	84	338	
	温 泉 ・ 健 康	113	79	0	0	0	192	96	252	339	0	
	ス ポ ー ツ ・ レ ク リ エ ー シ ョ ン	3,177	53	280	100	0	3,610	312	3,340	1,017	501	
	都 市 型 観 光 ー 買 物 ・ 食 等 ー	867	0	0	0	0	867	6	416	80	0	
	そ の 他	603	59	0	0	0	662	537	425	386	0	
	行 祭 事 ・ イ ベ ン ト	199	410	96	25	43	773	85	284	261	65	

(単位：千人)

項目	地域・市町別		北播磨地域			中播磨地域				西播磨地域			
	加東市	多可町	小計	姫路市	神河町	市川町	福崎町	小計	相生市	たつの市			
形態別 入宿泊 込別 客季 数別 目的別 入込 客数	総入込客数		3,500	1,101	14,045	9,036	742	131	419	10,328	616	2,014	
	日 帰	日帰り客	3,308	1,088	13,504	7,635	695	128	412	8,870	498	1,964	
		宿泊客		192	13	541	1,401	47	3	7	1,458	118	50
	り ・ 利用施設別内訳	ホテル		126	0	367	1,066	14	0	0	1,080	98	23
		旅館		15	4	26	176	5	0	2	183	9	27
		民宿・ペンション		0	0	0	0	0	0	0	0	0	0
		公的宿泊施設		39	5	90	0	28	3	3	34	11	0
		ユースホステル		0	0	0	0	0	0	0	0	0	0
		寮・保養所		0	0	0	0	0	0	0	0	0	0
		その他		12	4	58	159	0	0	2	161	0	0
	四 季	第1四半期(4月～6月)		969	312	3,656	2,244	182	28	110	2,564	226	510
		第2四半期(7月～9月)		929	271	3,519	1,949	235	41	107	2,332	99	486
		第3四半期(10月～12月)		897	310	3,858	2,606	195	31	122	2,954	137	577
		第4四半期(1月～3月)		705	208	3,012	2,237	130	31	80	2,478	154	441
目的別 入込 客数	自然		115	115	410	135	117	0	26	278	47	22	
	歴史・文化		151	45	1,058	3,587	0	0	28	3,615	0	207	
	温泉・健康		213	15	915	569	0	103	0	672	0	299	
	スポーツ・レクリエーション		2,003	327	7,500	2,004	452	8	198	2,662	84	192	
	都市型観光 ー買物・食等ー		148	178	828	142	165	0	46	353	36	0	
	その他		783	408	2,539	533	0	13	94	640	294	769	
	行祭事・イベント		87	13	795	2,066	8	7	27	2,108	155	525	

(単位：千人)

項目		地域・市町別					西播磨地域					但馬地域			
		赤穂市	宍粟市	太子町	上郡町	佐用町	小計	豊岡市	養父市	朝来市	香美町				
形態別 入 泊 込 別 数 目	総入込客数	1,413	1,049	159	302	695	6,248	3,834	1,166	2,279	1,501				
	日帰り	日帰り客	1,136	974	140	296	621	5,629	2,722	963	2,167	1,169			
		宿泊客	277	75	19	6	74	619	1,112	203	112	332			
	・利用施設別内訳	ホテル	128	11	15	0	38	313	115	11	28	6			
		旅館	112	14	4	0	1	167	710	1	15	93			
		民宿・ペンション	1	1	0	0	1	3	244	162	2	175			
		公的宿泊施設	1	16	0	6	34	68	43	15	59	55			
		ユースホステル	0	0	0	0	0	0	0	0	0	0			
		寮・保養所	0	1	0	0	0	1	0	0	0	0			
		その他	35	32	0	0	0	67	0	14	8	3			
	四季別	第1四半期(4月～6月)	356	246	25	98	187	1,648	887	270	585	301			
		第2四半期(7月～9月)	350	270	30	74	248	1,557	1,208	366	606	376			
		第3四半期(10月～12月)	399	286	56	66	155	1,676	930	211	639	365			
		第4四半期(1月～3月)	308	247	48	64	105	1,367	809	319	449	459			
目的別 入 泊 込 客 数 目	自然	0	75	0	0	14	158	197	28	111	98				
	歴史・文化	174	24	18	24	102	549	1,153	42	559	503				
	温泉・健康	251	292	0	0	31	873	1,258	183	182	101				
	スポーツ・レクリエーション	612	145	0	278	357	1,668	693	476	186	258				
	都市型観光－買物・食等－	14	0	0	0	0	50	147	0	0	143				
	その他	186	436	104	0	100	1,889	61	378	1,188	301				
	行祭事・イベント	176	77	37	0	91	1,061	325	59	53	97				

(単位：千人)

項目		地域・市町別		但馬地域			丹波地域			淡路地域			
		新温泉町	小計	丹波篠山市	丹波市	小計	洲本市	南あわじ市	淡路市	小計			
形態別	総入込客数	1,108	9,888	2,423	2,260	4,683	1,216	2,728	8,623	12,567			
	日帰り	日帰り客	865	7,886	2,301	2,157	4,458	563	2,325	8,423	11,311		
		宿泊客	243	2,002	122	103	225	653	403	200	1,256		
	宿泊	利用施設別内訳	ホテル	0	160	16	38	54	108	162	124	394	
			旅館	199	1,018	27	6	33	459	56	12	527	
			民宿・ペンション	33	616	17	0	17	8	7	5	20	
			公的宿泊施設	11	183	18	59	77	47	122	39	208	
			ユースホステル	0	0	0	0	0	0	0	0	0	
			寮・保養所	0	0	38	0	38	28	1	20	49	
			その他	0	25	6	0	6	3	55	0	58	
客数別	四季	第1四半期(4月～6月)	286	2,329	577	565	1,142	259	624	2,474	3,357		
		第2四半期(7月～9月)	318	2,874	545	606	1,151	429	814	2,084	3,327		
		第3四半期(10月～12月)	275	2,420	889	686	1,575	280	510	1,907	2,697		
		第4四半期(1月～3月)	229	2,265	412	403	815	248	780	2,158	3,186		
目的別	入込客数	自然	15	449	97	19	116	49	355	19	423		
		歴史・文化	99	2,356	351	154	505	125	711	2,371	3,207		
		温泉・健康	538	2,262	186	102	288	517	386	206	1,109		
		スポーツ・レクリエーション	219	1,832	541	919	1,460	207	767	3,458	4,432		
		都市型観光 ―買物・食等―	19	309	875	260	1,135	151	5	865	1,021		
		その他	93	2,021	0	541	541	16	421	1,605	2,042		
		行祭事・イベント	125	659	373	265	638	151	83	99	333		

平成30年度 兵庫県観光客動態調査報告書

発行 兵庫県産業労働部観光振興課

〒650-8567

神戸市中央区下山手通5丁目10番1号

TEL 078(341)7711(代) 内線3795

E-mail kankoshinko@pref.hyogo.lg.jp
