

## 兵庫県の雇用失業情勢について

平成 30 年 12 月 26 日

兵 庫 労 働 局



# I 最近の雇用失業情勢（平成 30 年 10 月）〔概要〕

基調判断 「県内の雇用失業情勢は、着実に改善が進んでいる」

（平成 30 年 7 月からの判断）

## 1 有効求人倍率

◎ 平成 30 年 10 月の有効求人倍率は、1.48 倍

前月より 0.01 ポイント下降しました。（近畿 1.63 倍）

- 有効求人数は、105,056 人で、前月に比べて 0.8% 増加
- 有効求職者数は、71,131 人で、前月と比べて 1.6% 増加
- 新規求人倍率は、2.24 倍で、前月に比べて 0.18 ポイント下降

◎ 職種別の状況（構造的ミスマッチが固定化）

就職希望者が多い事務職では求人倍率が低調  
人手不足分野における職種では求人倍率が高い

常用 0.44 倍、正社員 0.28 倍

建設関連	常用 5.43 倍、正社員 5.11 倍
介護サービス関連	常用 4.40 倍、正社員 2.87 倍
社会福祉（保育含む）	常用 2.67 倍、正社員 2.17 倍
自動車運転の職業	常用 2.53 倍、正社員 2.05 倍
保安の職業	常用 6.31 倍、正社員 4.34 倍

## 2 正社員等の状況

◎ 平成 30 年 10 月の正社員の有効求人倍率は 0.97 倍、平成 22 年 6 月以降、  
101 ヶ月連続して前年同月を上回りました。（全国 1.15 倍）

- 正社員の有効求人数は、43,700 人で、前年同月に比べて 7.1% の増加
- 有効求職者のうち常用フルタイムを希望する求職者数は、44,865 人で、前年同月に比べて 5.6% の減少

◎ 労働力を確保する上で、非正規から正規への振替の動きがみられる。

## ☆一般職業紹介状況(平成30年10月)

### 《新規求人》

- 10月の新規求人(原数値)は前年同月比13.5%増となり、2ヶ月ぶりに前年同月を上回った。  
これを産業別にみると、建設業(16.5%増)、製造業(8.9%増)、運輸業、郵便業(72.8%増)、卸売業、小売業(13.2%増)、学術研究、専門・技術サービス業(3.9%増)、宿泊業、飲食サービス業(3.7%増)、生活関連サービス業、娯楽業(14.1%増)、医療、福祉(12.4%増)、サービス業(10.6%増)と、全産業で増加となった。

### 《新規求職》

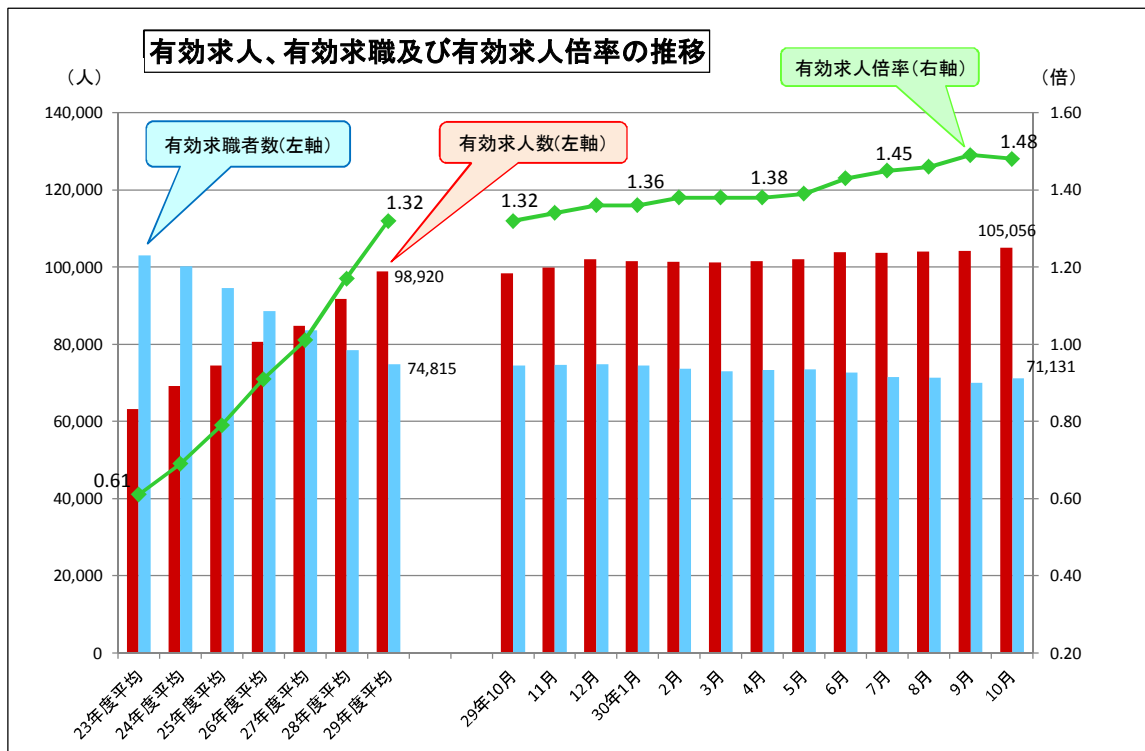
- 10月の新規求職(原数値)は前年同月比4.2%増となり、13ヶ月ぶりに前年同月を上回った。  
このうち、一般常用求職者の就業・不就業を態様別にみると、在職者(4.4%減)は13ヶ月連続して減少、事業主都合離職者(1.3%増)は7ヶ月ぶりに増加、自己都合離職者(6.0%増)は35ヶ月ぶりに増加、無業者(4.1%減)は82ヶ月連続して減少となった。

### 《正社員の有効求人倍率》

- 10月の正社員の有効求人倍率は0.97倍となり、前年同月を0.11ポイント上回った。

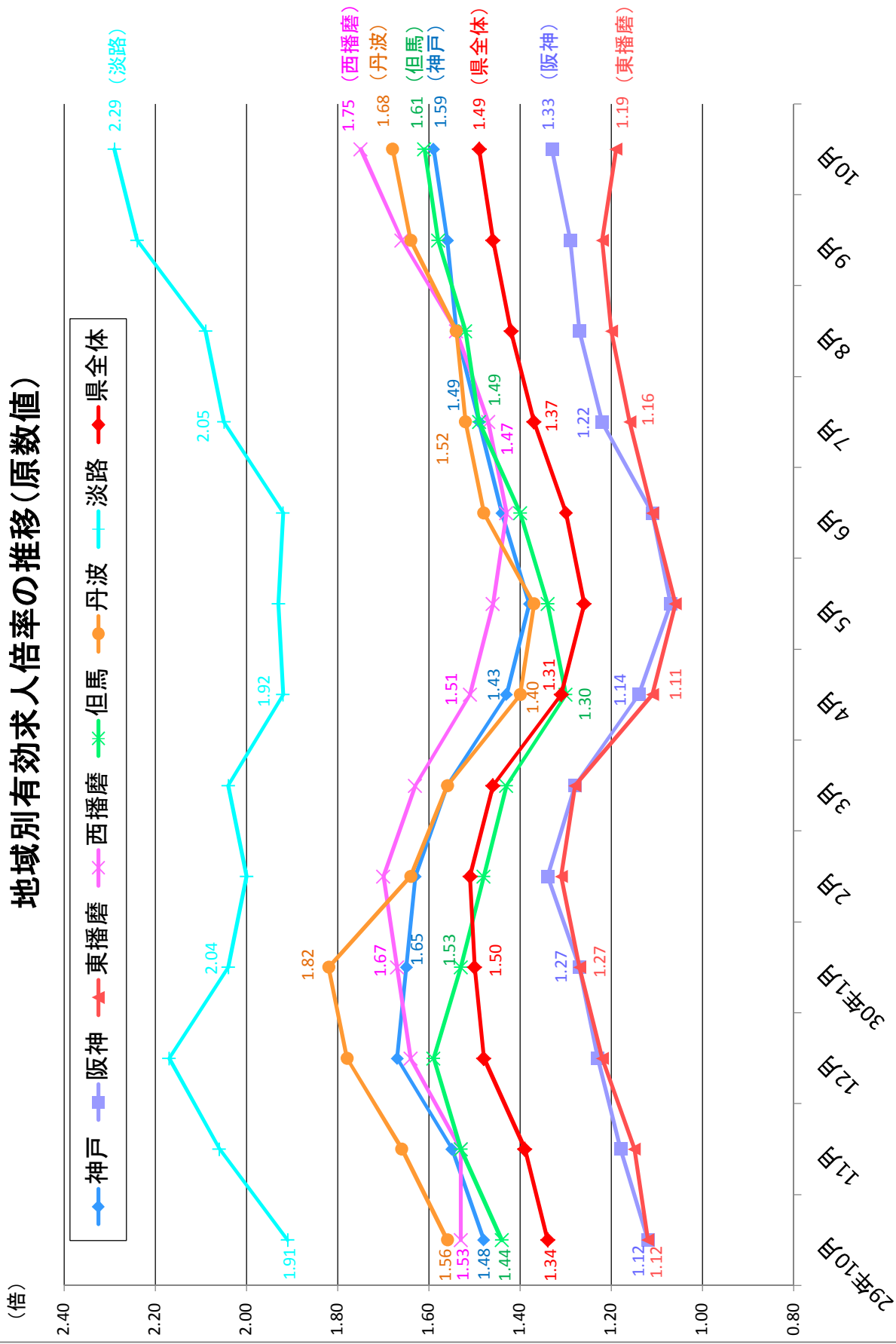
### 《就職の状況》

- 10月のハローワークの紹介による就職件数(全数)は5,386件で、前年同月比3.7%減となった。



(注) 年度別の数値は原数値で月別の数値は季節調整値である。平成29年12月以前の数値は、平成30年1月分公表時に新季節調指数により改訂されている。

### 地域別有効求人倍率の推移(原数値)



☆一般職業紹介状況(平成30年10月)

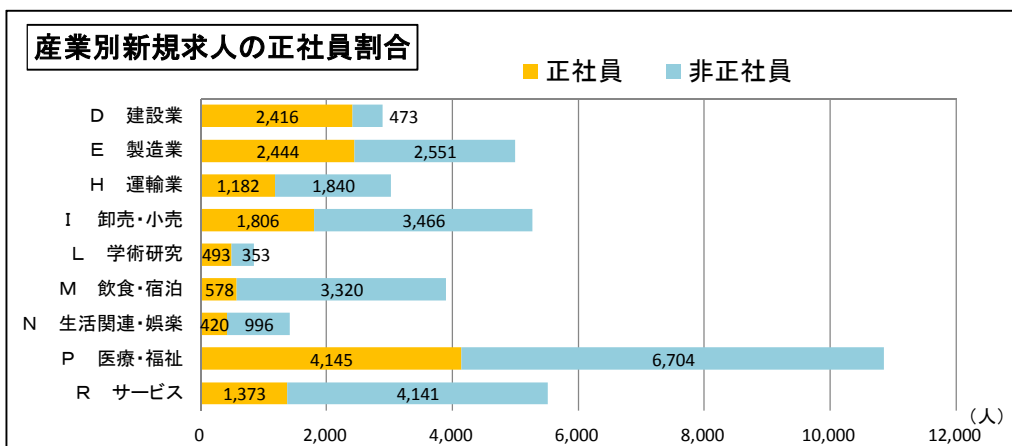
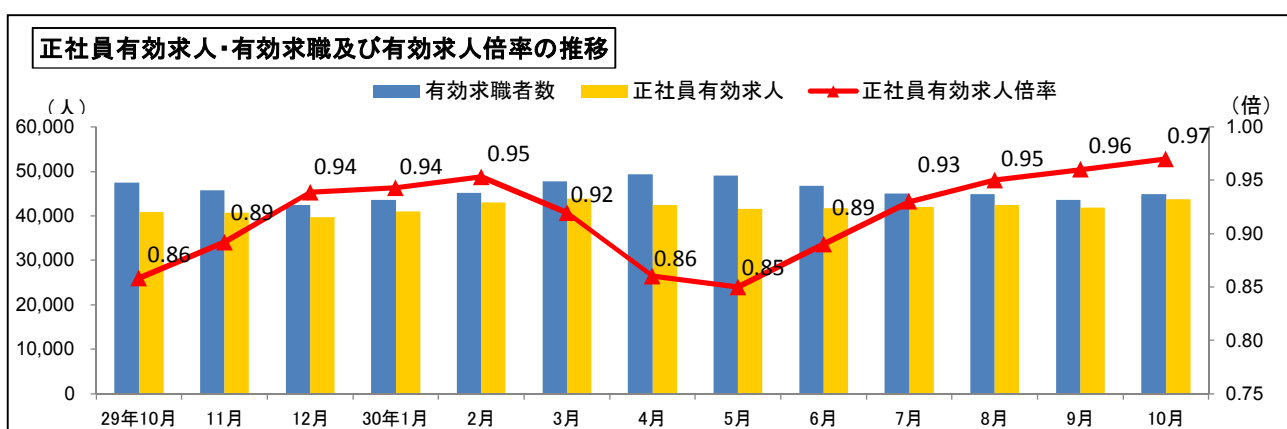
職業分類	有効求人数	有効求職者数	有効求人倍率	充足数
<b>A 管理的職業</b>	456	296	1.54	
<b>B 専門的・技術的職業</b>	18,237	9,576	1.90	636
07 開発技術者	601	392	1.53	17
08 製造技術者	426	954	0.45	8
09 建築・土木・測量技術者	2,006	447	4.49	34
10 情報処理・通信技術者	724	756	0.96	12
11 その他の技術者	99	57	1.74	3
12 医師、歯科医師、獣医師、薬剤師	785	225	3.49	17
13 保健師、助産師、看護師	4,306	1,725	2.50	184
14 医療技術者	2,051	478	4.29	35
15 その他の保健医療の職業	844	572	1.48	28
16 社会福祉の専門的職業	4,920	1,844	2.67	220
22 美術家、デザイナー、写真家、映像撮影者	307	732	0.42	21
05、06、17～21、23、24 その他の専門的職業	1,168	1,394	0.84	57
<b>C 事務的職業</b>	9,171	20,769	0.44	1,000
25 一般事務の職業	6,254	17,742	0.35	750
26 会計事務の職業	799	1,102	0.73	89
27 生産関連事務の職業	796	386	2.06	59
28 営業・販売関連事務の職業	874	1,232	0.71	69
29 外勤事務の職業	104	9	11.56	3
30 運輸・郵便事務の職業	244	78	3.13	19
31 事務用機器操作の職業	100	220	0.45	11
<b>D 販売の職業</b>	9,928	5,903	1.68	244
32 商品販売の職業	6,009	3,467	1.73	142
33 販売類似の職業	385	69	5.58	8
34 営業の職業	3,534	2,367	1.49	94
<b>E サービスの職業</b>	21,952	7,490	2.93	744
35 家庭生活支援サービスの職業	200	35	5.71	9
36 介護サービスの職業	10,238	2,325	4.40	270
37 保健医療サービスの職業	1,546	491	3.15	93
38 生活衛生サービスの職業	1,450	537	2.70	33
39 飲食物調理の職業	4,065	1,825	2.23	181
40 接客・給仕の職業	3,380	1,216	2.78	79
41 居住施設・ビル等の管理の職業	311	522	0.60	37
42 その他のサービスの職業	762	539	1.41	42
<b>F 保安の職業</b>	2,942	466	6.31	118
<b>G 農林漁業の職業</b>	503	258	1.95	45
<b>H 生産工程の職業</b>	10,561	4,997	2.11	734
49 生産設備制御・監視の職業(金属材料製造、金属加工、金属溶接・溶断)	160	90	1.78	6
50 生産設備制御・監視の職業(金属材料製造、金属加工、金属溶接・溶断を除く)	245	131	1.87	23
51 生産設備制御・監視の職業(機械組立)	169	123	1.37	5
52 金属材料製造、金属加工金属溶接・溶断の職業	2,457	723	3.40	173
54 製品製造・加工処理の職業(金属材料製造、金属加工、金属溶接・溶断を除く)	3,346	1,551	2.16	307
57 機械組立の職業	1,443	1,134	1.27	84
60 機械整備・修理の職業	1,250	321	3.89	42
61 製品検査の職業(金属材料製造、金属加工、金属溶接・溶断)	157	64	2.45	12
62 製品検査の職業(金属材料製造、金属加工、金属溶接・溶断を除く)	262	70	3.74	30
63 機械検査の職業	414	69	6.00	15
64 生産関連・生産類似の職業	658	721	0.91	37
<b>I 輸送・機械運転の職業</b>	4,993	2,333	2.14	320
65 鉄道運転の職業	2	7	0.29	2
66 自動車運転の職業	3,963	1,567	2.53	246
67 船舶・航空機運転の職業	1	6	0.17	0
68 その他の運輸の職業	310	337	0.92	26
69 定置・建設機械運転の職業	717	416	1.72	46
<b>J 建設・探掘の職業</b>	3,604	664	5.43	77
70 建設躯体工事の職業	550	62	8.87	3
71 建設の職業(建設躯体工事の職業を除く)	1,144	198	5.78	26
72 電気工事の職業	690	211	3.27	19
73 土木の職業	1,213	190	6.38	29
74 探掘の職業	7	3	2.33	0
<b>K 運搬・清掃・包装等の職業</b>	9,511	12,324	0.77	677
75 運搬の職業	2,603	1,492	1.74	192
76 清掃の職業	3,591	1,549	2.32	208
77 包装の職業	449	95	4.73	51
78 その他の運搬・清掃・包装等の職業	2,868	9,188	0.31	226
<b>分類不能の職業</b>	0	6,616	0.00	0
<b>職業計</b>	91,858	71,692	1.28	4,595
<b>参考</b>				
IT関連職業合計	2,157	2,134	1.01	86
福祉関連職業合計	18,504	5,166	3.58	607
福祉関連職業のうち介護関係	12,993	3,130	4.15	407

※ 数値は原数値

☆一般職業紹介状況(平成30年10月)

	29年10月	11月	12月	30年1月	2月	3月	4月	5月	6月	7月	8月	9月	10月
新規正社員求人	14,125	14,247	12,845	15,306	15,813	14,237	13,717	14,864	14,410	14,182	15,229	13,760	15,861
前年同月比	6.6	13.1	16.5	0.3	8.6	9.7	1.4	7.9	9.1	6.7	7.3	▲0.2	12.3
有効正社員求人	40,808	40,777	39,771	41,069	43,023	43,922	42,408	41,580	41,675	41,944	42,455	41,925	43,700
前年同月比	11.1	11.0	12.6	8.9	8.2	7.4	7.3	6.9	7.0	8.6	8.8	5.1	7.1
有効求職者	47,538	45,728	42,373	43,546	45,141	47,776	49,380	49,084	46,709	45,067	44,875	43,533	44,865
前年同月比	▲7.2	▲6.7	▲7.1	▲6.9	▲7.3	▲6.4	▲5.1	▲5.0	▲6.6	▲7.3	▲7.5	▲8.7	▲5.6
正社員の有効求人倍率	0.86	0.89	0.94	0.94	0.95	0.92	0.86	0.85	0.89	0.93	0.95	0.96	0.97
前年同月差	0.14	0.14	0.17	0.13	0.13	0.12	0.10	0.10	0.11	0.14	0.15	0.12	0.11

※「正社員」とは、パートタイム労働者、派遣労働者、臨時・季節労働者、契約社員、準社員、嘱託等の非正社員以外の者である。  
 有効求職者は常用フルタイム有効求職者数。  
 常用フルタイム有効求職者数にはフルタイムの派遣労働者や契約社員を希望するものも含まれるため、厳密な意味での正社員有効求人倍率より低い値となる。  
 正社員有効求人倍率＝正社員有効求人人数/常用フルタイム有効求職者数  
 数値は原数値



平成30年10月

正社員割合	(%)
D 建設業	83.6
E 製造業	48.9
H 運輸業	39.1
I 卸売・小売	34.3
L 学術研究	58.3
M 飲食・宿泊	14.8
N 生活関連・娯楽	29.7
P 医療・福祉	38.2
R サービス	24.9

