

令和2年度 社会基盤整備の取り組み

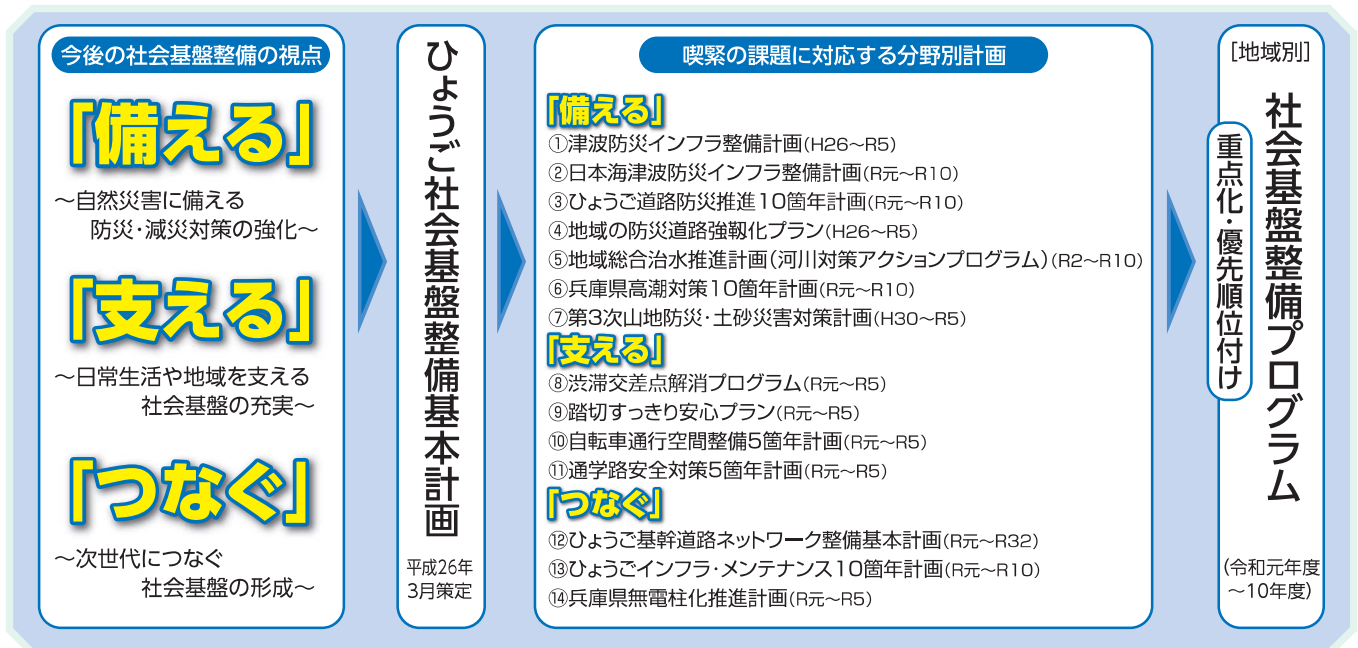
～「備える・支える・つなぐ」社会基盤の充実～



兵庫県

社会基盤整備の基本的な考え方

元気で安全・安心な兵庫を目指し、社会基盤を取り巻く「課題」や「環境の変化」に的確に対応するため、「備える」「支える」「つなぐ」の3つの視点のもと、緊急かつ重要な事業を計画的・効率的に推進します。



～防災・減災、国土強靱化のための3か年緊急対策～

平成30年に大規模な災害が多発したことを受け、国の「防災・減災、国土強靱化のための3か年緊急対策」に合わせ、兵庫県でも、平成30～令和2年度の3年間で、地震・津波対策、治水対策、土砂災害対策等において緊急対策を実施しています。

備える ～自然災害に備える防災・減災対策の強化～

【自然災害に備えるハード対策】

1 南海トラフ地震等に備える地震・津波対策

(1) 津波対策の推進

①津波防災インフラ整備計画（平成26年～令和5年度）

30年以内の発生確率が70%～80%程度とされる南海トラフ地震による津波に備えるため、発生頻度を踏まえた2つのレベルの津波を対象に、防潮堤等の沈下対策や防潮水門の整備など緊急かつ重要な津波対策を計画的に推進



尼崎西宮芦屋海岸 鳴尾地区 (西宮市)

レベル1津波対策（発生頻度が高い津波への対応）→津波の越流を防ぐ（淡路島南部地域を除く）

- ア) 津波防御対策…防潮堤等の整備、陸間等の自動化・遠隔操作化・電動化 等
- イ) 避難支援対策…避難誘導スピーカーの整備、道路法面への階段整備 等

レベル2津波対策（最大クラスの津波への対応）→津波の浸水被害を軽減する

- ウ) 既存施設強化対策…防潮堤等の沈下対策、越流対策・引波対策、防潮水門の耐震対策
- エ) 津波被害軽減対策…防潮水門の下流側への移設 等

【重点整備地区】

重点整備地区名		R2の主な取り組み
南あわじ市	福良港	湾口防波堤工事
	阿万港	本庄川水門工事
	沼島漁港	防波堤の改良工事、港口水門本体工事
西宮市	尼崎西宮芦屋港〔鳴尾地区〕	① 防潮堤の沈下対策
	尼崎西宮芦屋港〔西宮・今津地区〕	新川水門工事
尼崎市	尼崎西宮芦屋港〔尼崎地区〕	① 防潮堤の沈下対策

②「日本海津波防災インフラ整備計画」（令和元～10年度）

日本海側で発生する地震による津波に備えるため、「日本海津波防災インフラ整備計画」により、ハード対策を推進

【事業箇所】①津居山港海岸〔豊岡市〕、①長谷川〔香美町〕、香住海岸〔香美町〕等

(2) 道路防災の推進：ひょうご道路防災推進10箇年計画（令和元～10年度）

「ひょうご道路防災推進10箇年計画」に基づき、緊急輸送道路や被災した場合に社会的影響の大きい道路の橋梁耐震補強や法面防災対策を推進

【事業箇所】橋 梁：国道176号久代高架橋〔川西市〕等

法 面：国道429号〔宍粟市〕等



県道 甘地停車場線市川新橋（市川町）

(3) 緊急輸送道路等の整備：地域の防災道路強靱化プラン

（平成26～令和5年度）

大規模災害に備え、強靱な県土を構築するため、緊急輸送道路の整備・強化（未改良区間約10kmの2車線化）と、それを補完するルートの脆弱区間の解消を推進

【事業箇所】緊急輸送道路： 国道312号下宮〔豊岡市〕、
県道香住村岡線 境Ⅱ〔香美町〕

補完ルート： 都市計画道路朝霧二見線〔明石市〕、
県道小野藍本線 松沢バイパス〔小野市～加東市〕



県道川西篠山線（猪名川町）

(4) 下水道施設の耐震強化

日常生活や産業活動に必要な下水道施設の耐震強化を推進

【事業箇所】武庫川下流流域下水道〔尼崎市〕



県道 三木宍粟線 丸山バイパス(加西市)

2 頻発する風水害に備える総合的な治水対策

(1) 河川の事前防災対策の推進：河川対策アクションプログラム（令和2～10年度）

平成30年7月豪雨や令和元年東日本台風等、豪雨が激甚化・頻発化していることを踏まえ、「河川対策アクションプログラム（令和2～10年度）」を「地域総合治水推進計画」に位置づけ、事前防災対策を重点的に推進

①河川改修等の推進

流下能力の不足に応じた河道対策や洪水調節施設整備による都市浸水対策等を重点的に推進

【事業箇所】河道対策：武庫川〔西宮市・尼崎市〕、加古川〔西脇市〕、市川〔姫路市〕
円山川〔朝来市〕、香住谷川〔香美町〕等

洪水調節施設：津門川〔西宮市〕、八家川〔姫路市〕



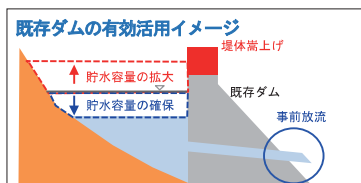
法華山谷川 河道改修（加古川市）

②既存ダムの有効活用

既存ダムの機能を最大限活用するため、治水ダムは、堤体嵩上げ等によるダム再生に取り組むとともに、利水ダム、ダム管理者、利水者の協力のもと、事前放流等（利水容量の治水活用）を積極的に推進

【事業箇所】治水ダム：①引原ダム〔宍粟市〕

利水ダム：①千苅ダム〔神戸市〕、①名塩ダム〔西宮市〕



①…令和2年度完了箇所 ②…令和2年度新規箇所

③河川中上流部治水対策の推進

河川中上流部で、近年、浸水実績のあった箇所だけでなく、家屋等に浸水の恐れがある箇所も上下流バランスに配慮しながら、パラペット整備等の局所的な対策を重点的に推進

【事業箇所】**新** 淡河川 [神戸市]、**新** 春日江川 [丹波篠山市]等



中上流部治水対策 杉原川 (多可町)

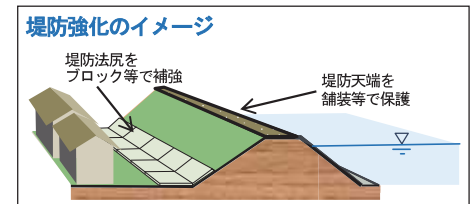
④河川上流部の土砂・流木流出対策（土砂・洪水氾濫対策）

平成30年7月豪雨や令和元年東日本台風等で、上流部で発生した土石流等により河川下流部で土砂等があふれ、大規模な被害が発生したことを踏まえ、流域が大きい荒廃した溪流や河川上流部に砂防堰堤を配置し、土砂・洪水氾濫を事前に防止する対策を推進

【事業箇所】 **新** 明延川 [養父市]、鴨内川 [丹波市] 等

⑤ **新** 超過洪水に備えた堤防強化

異常豪雨等に伴う超過洪水に備え、決壊しにくい堤防とするため、堤防決壊により家屋等の損壊が発生し人的被害のおそれがある箇所等で、堤防の法尻補強や天端保護等を推進



⑥ **新** 堆積土砂撤去の推進

河川の流下能力を最大限確保するため、計画的に土砂撤去を推進

【防災・減災、国土強靱化のための3か年緊急対策】

流下断面の確保により治水安全度が向上!

河床掘削



市川(姫路市)



樹木伐採



加古川(丹波市)



(2) ため池治水活用の拡大促進

ため池の治水活用を促進するため、ため池管理者の施設操作や維持管理等の活動に助成する市町へ補助することにより、ため池の期間放流の取組を拡大

【取組箇所】 太子町、新温泉町、丹波篠山市 等

(3) 高潮対策の推進：兵庫県高潮対策10箇年計画（令和元～10年度）

大阪湾沿岸で既往最高潮位を記録した平成30年の台風第21号を踏まえ、全県下を対象とした「兵庫県高潮対策10箇年計画」に基づき、優先度の高い箇所から高潮対策を推進

【事業箇所】 高橋川 [神戸市]、**完** 尼崎西宮芦屋港海岸 南芦屋浜 [芦屋市]等



尼崎西宮芦屋港海岸 (南芦屋浜の整備イメージ)

3 土砂災害対策

(1) 土砂災害対策の推進：第3次山地防災・土砂災害対策計画（平成30～令和5年度）

①山地防災・土砂災害対策

土砂災害特別警戒区域に指定された谷出口周辺やがけ直下に人家があるなど緊急性の高い箇所において砂防堰堤等を重点整備

【事業箇所】 **完** 伏見台北谷川 [猪名川町]、**完** 赤崎川 [新温泉町]

完 木場地区 [姫路市]、**完** 万葉台地区 [朝来市] 等



杉之内中谷川2 砂防堰堤 (姫路市)



下畑町上口地区急傾斜地対策 (神戸市)

【第3次計画（県土整備部分）】

	計画	備考
人家等 保全対策	390箇所	74箇所/年

4 減災のための情報発信

(1) 警戒避難活動に役立つ災害情報の提供

台風や津波等の発生時に、市町が行う避難勧告等の判断や、県民の的確な避難活動を支援するため、災害情報を提供

リアルタイム情報の発信

① 河川氾濫予測システム〔市町に発信〕

3時間後予測から6時間後予測の拡大等の改良を実施

② 箇所別土砂災害危険度〔市町に発信〕

- ・土砂災害警戒区域毎に、3時間先までの危険度を表示（13市町で運用中）
- ・システムの運用エリア拡大と予測精度向上を推進

③ 地域別土砂災害危険度〔県民・市町に発信〕

県と気象台が発表する「土砂災害警戒情報」の補足として、2時間先までの危険度を1kmメッシュ毎に表示。さらに、土砂災害警戒区域毎の危険度を表示するなど、県民にわかりやすい情報発信を推進

④ 河川監視カメラ〔県民・市町に発信〕

水位計設置箇所(合計約270箇所)のうち河川監視カメラが未設置の箇所にカメラを設置（令和2年度約140箇所）し、県HP等で情報発信

【取組内容】カメラ設置箇所数 134箇所（R2年3月末時点） → 約270箇所（R3年3月末予定）

リスク情報の周知

⑤ CGハザードマップ（地域の防災情報）〔県民・市町に発信〕

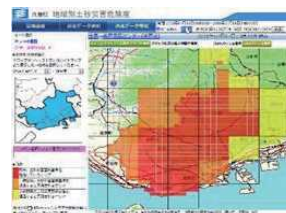
- ・洪水・津波・高潮・土砂災害・ため池の5種類のハザードマップ、河川水位・監視カメラ画像等のリアルタイム情報を集約し、県HPで提供
- ・**新**位置情報を利用して個人の生活圏にあわせた情報を抽出・表示する“マイ防災ページ機能”を追加

⑥ 洪水浸水想定区域〔県民・市町に発信〕

水防法改正に伴う想定最大規模降雨による洪水浸水想定区域図の作成・公表を、県管理全680河川で進め、未作成の86河川については令和2年5月までに公表予定

⑦ 高潮浸水想定区域〔県民・市町に発信〕

水防法改正に伴う想定最大規模高潮による浸水想定区域図を、令和2年6月までに公表予定



地域別土砂災害危険度



河川監視カメラ(HP画像)



CGハザードマップ
<http://www.hazardmap.pref.hyogo.jp/>

(2) 土砂災害特別警戒区域の指定推進

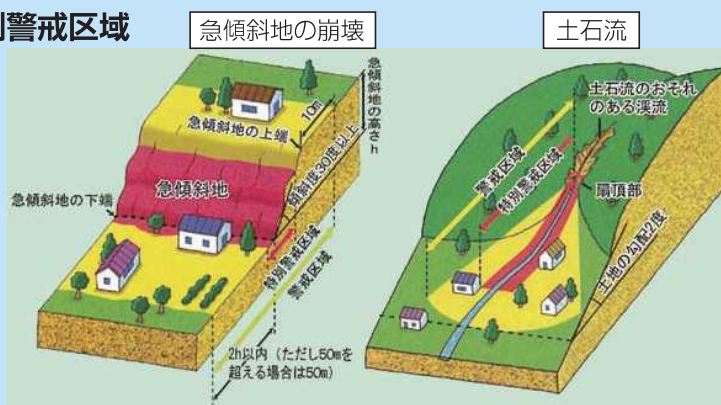
指定案の閲覧や意見書の提出などを定めた県独自の「指定手続きに関する要領」に基づき、令和2年度の土砂災害特別警戒区域の指定完了を目指し取り組みを推進

【取組内容】指定箇所数 9,690箇所（R2年3月末時点） → 約12,000箇所（R3年3月末指定完了予定）

<参考>土砂災害警戒区域と土砂災害特別警戒区域

- 土砂災害警戒区域（通称：イエロー区域）
土砂災害が発生した場合に、住民等の生命又は身体に危害が生じるおそれがある区域
 - 土砂災害特別警戒区域（通称：レッド区域）
土砂災害警戒区域のうち、土石の直撃等により建築物が破壊されるおそれのある、特に危険度の高い区域
- ※土砂災害の種類には「急傾斜地の崩壊」、「土石流」、「地滑り」がある

■ 警戒区域 ■ 特別警戒区域



支える

～日常生活や地域を支える社会基盤の充実～

【くらしの交流を支える】

1 地域の交流を支える道路整備

主要な南北道路など地域課題に対応した国道・県道を重点的に整備

(1) 南北道路の整備

- 【事業箇所】 東播磨道北工区 [加古川市～小野市]
都市計画道路 尾上小野線 [加古川市]
阪神南北道路： 国道 176号 名塩道路 (直轄) [西宮市～宝塚市]
都市計画道路 尼崎宝塚線 [尼崎市～宝塚市]



東播磨道 北工区(加古川市)

(2) 地域の個性ある発展を支える幹線道路網の整備

- 【事業箇所】 新 国道 372号 加西バイパス [加西市]、新 国道 429号 榎峠バイパス [丹波市]
新 県道 養父穴栗線 安積 [穴栗市]、県道 但馬空港線 [豊岡市]
県道 鳥飼浦洲本線 上堺 [洲本市] 等

2 日々のくらしを支える道路整備

(1) 渋滞交差点の解消：渋滞交差点解消プログラム (令和元～5年度)

渋滞交差点 (57箇所) を5年間で半減

- 【事業箇所】 県道 三木穴栗線 高木末広バイパス 本町交差点 [三木市]
都市計画道路 尼崎宝塚線 小浜南交差点 [宝塚市] 等



交差点改良 市原東交差点 (西脇市)

(2) 問題踏切の解消：踏切すっきり安心プラン (令和元～5年度)

問題踏切 (58箇所) において、立体交差化や踏切部の歩道拡幅などの対策を計画的に推進

- 【事業箇所】 県道 太子御津線 茶ノ木踏切 [姫路市] 等



県道 穴栗香寺線 第二西川踏切 (姫路市)

(3) 歩行者・自転車の快適な通行空間の確保

① 自転車活用の推進：兵庫県自転車活用推進計画 (令和元～5年度)

「兵庫県自転車活用推進計画」に基づき、自転車の活用を総合的かつ計画的に推進するとともに、計画に位置づけた「ひょうごサイクリングモデルルート」において、自転車の走行環境整備等を推進し、質の高いサイクリング環境を創出

- 【事業箇所】 新 県道 福良江井岩屋線 [南あわじ市～淡路市] 等

② 通学路の安全対策の推進：通学路安全対策5箇年計画 (令和元～5年度)

通学児童の安全を確保するため、「通学路交通安全プログラム」に基づき、通学路において歩道整備等の交通安全対策を計画的に推進

- 【事業箇所】 県道 427号 [丹波市]、県道 香住村岡線 [香美町] 等

③ 自転車通行空間整備の推進：自転車通行空間整備5箇年計画 (令和元～5年度)

自転車の安全で快適な通行を確保するため、「自転車ネットワーク計画」及び中高生の自転車通学の利用状況を踏まえて、自転車通行空間整備を計画的に推進

- 【事業箇所】 県道 尼崎停車場線 [尼崎市]、県道 砥堀本町線 [姫路市] 等



県道 加古川三田線 (三木市)

自転車対策



自転車道 (ベンガラ)
県道 大阪伊丹線(尼崎市)



自転車レーン (ブルー)
県道 和久今宿線(姫路市)



矢羽根型路面標示
県道 多可柏原線(多可町)

歩行者対策



路肩拡幅
県道 高砂北条線(加西市)

(4) 生活道路緊急対策の推進

側溝蓋がけによる歩行空間の確保等の即効対策や、県独自基準等を活用した1車線整備等を推進

- 【事業箇所】 即効対策等 県道 宗佐土山線 [稲美町]
① 小規模改良 県道 小野香寺線 [加西市] 等



国道 179号 (太子町)

【都市の活力を支える】

3 安心・快適な都市基盤の整備

(1) 街路網の整備推進

渋滞解消や歩行者・自転車の安全確保及び都市の防災機能向上のため、街路網の整備を推進

- 【事業箇所】 都市計画道路 塚口長尾線 [伊丹市]
都市計画道路 朝霧二見線 [明石市]
① 都市計画道路 西脇上戸田線 [西脇市] 等



県道尼崎宝塚線
山田工区 (伊丹市)

(2) 連続立体交差事業の推進

踏切除却による交通の円滑化や事故の解消及び駅周辺の魅力向上のため、連続立体交差事業を推進

- 【事業箇所】 JR山陽本線東加古川駅付近 [加古川市]：着工準備
① 山陽電鉄本線高砂市域 [高砂市]：事業調査



連続立体交差事業
阪神電鉄鳴尾駅付近 (西宮市)

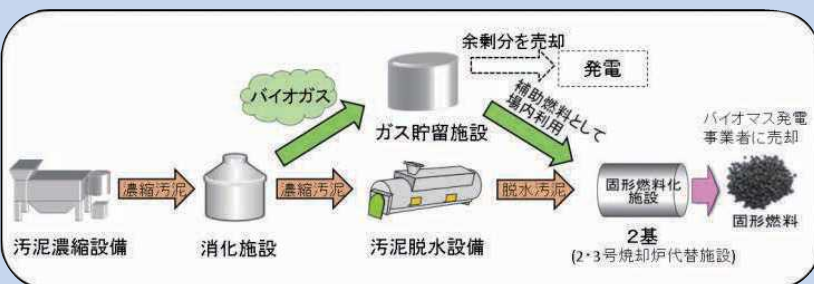
(3) 下水道の整備

豊かさを実感できる生活環境づくりや健全な水環境・良好な水環境の創造のため、下水道の整備を推進

- 【事業箇所】 ① 兵庫東流域下水汚泥広域処理場 [尼崎市]：焼却炉改築における下水汚泥エネルギーの有効利用システム構築等

下水汚泥エネルギーの有効利用

兵庫東流域下水汚泥広域処理場では、老朽化した焼却炉の改築更新にあたり、下水汚泥からバイオガスや固形燃料を取り出す施設を整備し、発電に利用するなど（一般家庭年間5千世帯分相当）下水汚泥をバイオマスエネルギーとして活用します。



兵庫東流域下水汚泥広域処理場 3号焼却炉

【県民の移動を支える】

4 公共交通の維持・活性化

ひょうご公共交通10年計画（平成25～令和4年度）に基づき、誰もが安心して移動できる公共交通システムの維持・構築を促進

(1) 鉄道の利便性向上・利用促進

輸送サービスの維持・確保、安全性向上のための施設整備等を支援

- ① ① 北神急行線と神戸市営地下鉄の一体化に対する支援

広域交通網の利便性向上を図るため、北神急行線と神戸市営地下鉄の一体化に対して支援



新型車両の導入 (京都丹後鉄道)

② 鉄道事業者に対する支援

現在の輸送サービスの維持・確保、安全性向上のための施設整備を支援するとともに、沿線市町と連携し、より効果的な利用促進策を検討・実施

【事業内容】 鉄道軌道安全輸送設備等整備事業（神戸電鉄、京都丹後鉄道、北条鉄道）

更なる利用促進に向けた取組（JR山陰本線、播但線、姫新線、神戸電鉄粟生線 等）

(2) 生活交通の維持・活性化

ICTにより複数の移動手段の経路検索、予約等が一括でできるMaaSの導入に取り組む市町を支援するなど、通勤・通学、通院、買い物等の日常生活に不可欠な生活交通の維持・活性化を推進

【事業内容】 路線バス・コミュニティバスの運行等に対する支援

④ 但馬地域公共交通網形成計画の策定

④ MaaSの導入促進 等



アコバス（朝来市）

つなぐ

～次世代につなぐ社会基盤の形成～

【広域交流や産業発展につなぐ】

1 基幹道路ネットワークの充実強化

(1) 基幹道路ネットワークの充実強化

① 基幹道路の整備推進（ミッシングリンクの解消）：ひょうご基幹道路ネットワーク整備基本計画（令和元～32年度）

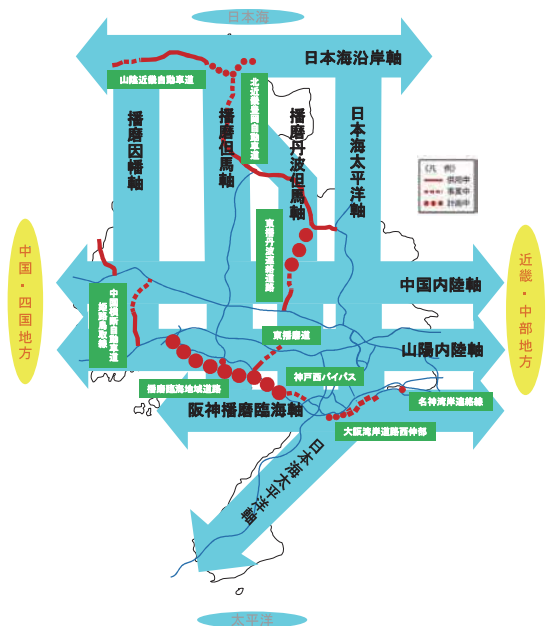
将来の県土の骨格を形成し、県全体の発展基盤となる基幹道路八連携軸を構成する基幹道路ネットワークのミッシングリンクを早期解消

【事業を推進する路線】

- 大阪湾岸道路西伸部〔六甲アイランド北～駒栄〕
- 神戸西バイパス〔永井谷JCT～石ヶ谷JCT<仮称>〕
- 中国横断自動車道姫路鳥取線
〔播磨新宮IC～山崎JCT<仮称>〕〔播磨自動車道〕
- 東播磨道〔八幡稻美ランプ～国道175号ランプ<仮称>〕
- 東播丹波連絡道路〔国道175号西脇北バイパス〕
- 山陰近畿自動車道〔浜坂道路Ⅱ期〕
- 北近畿豊岡自動車道〔**④** 日高豊岡南道路、豊岡道路、**④** 豊岡道路(Ⅱ期)〕

【早期事業化に取り組む路線】

- 名神湾岸連絡線〔名神高速道路～阪神高速5号湾岸線〕
- 播磨臨海地域道路〔神戸市～太子町〕
- 東播丹波連絡道路〔西脇市黒田庄町～丹波市氷上地域〕
- 山陰近畿自動車道〔佐津IC～府県境〕



姫路鳥取線 播磨新宮IC工事状況



国道175号西脇北バイパス
大伏ランプ付近（西脇市）



北近畿豊岡自動車道
日高豊岡南道路
(仮称) 日高北IC付近（豊岡市）

基幹道路ネットワーク 山陰近畿自動車道〔浜坂道路Ⅱ期〕の工事着手

令和元年11月10日に、新温泉町の浜坂北小学校体育館にて、地域の方々や関係者合わせて約160名にご出席いただき、工事の安全と一日も早い完成を祈念し、起工式を執り行いました。

平成30年度の事業化後、測量・調査・設計を進め、用地境界確定の集団調印など地元の協力もあり、事業開始から2年目で用地取得できた居組IC改良工事に着手します。



起工式（鉄入れの様子）

(2) 高速道路の有効活用

地域の活性化を図るため、高速道路を活用して、自転車道や展望施設の整備を推進

①大鳴門橋自転車道設置の検討

神戸淡路鳴門自動車道の大鳴門橋への自転車道設置に向け、配置検討やアプローチ部の設計を実施

②大阪湾岸道路西伸部を活用した展望施設の整備

ポートアイランド西側の海上橋梁部に整備する展望施設の設計・検討を実施

2 港湾の機能強化・利用促進

(1) 港湾施設の機能強化

岸壁の改修及び防波堤の整備等を図り、物流・産業拠点となる港湾機能の強化を推進

【事業箇所】 姫路港〔姫路市〕：須加地区-12m航路・泊地浚渫、東播磨港〔高砂市〕：伊保地区-3.5m物揚場改良
家島港〔姫路市〕：防波堤・-3.5m物揚場整備 等

(2) 港湾の利用促進

①姫路港旅客ターミナルエリアのリニューアル

旅客船利用者の利便性・快適性の向上、にぎわいの創出を図るため、姫路港旅客ターミナル等の設計を推進

② 港湾施設の更新・新設

県営クレーン、上屋・野積場等の施設を計画的に更新・新設することにより、利便性や安全性を向上し、港湾を持続的に発展させて、競争力を維持・拡大

③フェニックス事業用地の早期土地利用開始に向けた取り組み

地域経済を牽引する企業が円滑に立地できるよう、早期分譲に向けた取り組みを推進



姫路港県営クレーン（姫路市）

3 空港の有効活用・利便性向上

(1) 関西3空港の最大活用

拡大する航空需要を関西全体で取り込むため、関西空港の発着容量の拡大、神戸空港の更なる規制緩和（発着回数、運用時間、国際化）等を実現

(2) コウノトリ但馬空港の機能強化

航空需要の拡大や高規格道路の供用等の環境変化を踏まえ、滑走路延長の可能性を含めた今後の但馬空港のあり方を検討



コウノトリ但馬空港の現状（滑走路1,200m）

神戸空港の規制緩和の実現

令和元年5月11日の関西3空港懇談会で、神戸空港の発着枠と運用時間の段階的拡大などを合意し、開港以来初となる規制緩和が実現しました。拡大された発着枠を活用し、フジドリームエアラインズが新規就航、スカイマークが増便したことにより、1日80回に拡大された発着枠は1年足らずで埋まるなど、需要の高さが示されました。



〔提供：関西エアポート（株）〕

神戸空港



新規就航したフジドリームエアラインズ（FDA）



〔提供：神戸市〕

FDA神戸空港就航記念式典（R2.10.27）

【良質な社会基盤をつなぐ】

4 計画的・効率的な老朽化対策

(1) 老朽化対策の推進：ひょうごインフラ・メンテナンス10箇年計画 (令和元～10年度)

社会基盤施設の老朽化の割合が急増することを踏まえ、適時適切な修繕・更新により、計画的・効率的な老朽化対策を推進

①施設の点検

- ・橋梁・トンネル等の土木構造物は5年ごとに点検
- ・排水機場等の機械・電気設備は毎年点検

②修繕・更新

- ・損傷等がある要対策施設は、令和10年度までに概ね対策を完了
- 【事業箇所】 修繕：④ 県道 伊丹豊中線 空港地下道 [伊丹市]
県道 香住村岡線 太平橋 [香美町] 等
更新： 倭文川排水機場 [南あわじ市] 等



県道 姫路環状線 今中橋 (姫路市)



対策前



対策後

国道312号 山口大橋 (朝来市)

(2) 安全安心な日常維持管理の実施

トンネル、橋梁、排水機場等の安全点検や、舗装修繕等を行い、維持管理を着実に実施

(3) 参画と協働による維持管理

「ひょうごアドプト」など、地域住民が主体となって草刈り等の軽易な維持管理や美化活動を推進



「ひょうごアドプト」地元ボランティア団体による河川清掃 谷山川 (豊岡市)

【良好な環境をつなぐ】

5 水辺の環境づくり

(1) 河川・港湾環境整備の推進

水と緑にふれあえる水辺空間の創出など、自然環境の保全と再生・創出を推進

- 【事業箇所】 有馬川 (親水施設の整備) [神戸市]
尼崎の森中央緑地 (港湾緑地の整備) [尼崎市] 等

(2) 豊かな海の実現に向けた下水道の効果的な運転

加古川下流浄化センターで豊かな海の実現に必要な窒素などの栄養塩の排出量を冬季に増加させるため、更なる運転方法の改善や施設改築について専門家の意見を聞き、対応方針を検討



有馬川 整備イメージ(神戸市)

6 都市の環境改善

(1) 無電柱化の推進：兵庫県無電柱化推進計画 (令和元～5年度)

防災機能の強化、安全で安心な通行空間の確保、良好な景観形成等を目的として、「兵庫県無電柱化推進計画」に基づき、令和5年度までに、県管理道路38km を含む約100kmの無電柱化に着手

- 【事業箇所】 県道 生瀬門戸荘線 [宝塚市]
国道 2号 和坂拡幅 [明石市] 等



整備前



整備後

県道 姫路停車場線 (姫路市)

推進方策

～効率的・効果的な社会基盤整備の推進～

社会基盤整備の効果をより一層高めるために、以下の点に配慮し推進

【推進方策の体系】

事業の重点化・効率化

- 1 選択と集中の徹底
- 2 事業のスピードアップ
- 3 コスト縮減の徹底
- 4 ハード対策とソフト対策の一体的な推進
- 5 施策・事業の点検と評価
- 6 時流を捉えた機動的な対応と長期的な展望に基づく対応

地域の実情に応じた整備

- 1 地域の課題等にきめ細かく対応する即効対策
- 2 地域の実情に応じた施設規模
- 3 地域の活性化に資する事業の重点的推進
- 4 地域の自然環境等に配慮した美しい景観づくり

社会基盤施設の品質確保と建設企業等の健全育成

- 1 社会基盤施設の品質確保
- 2 建設企業等の健全育成
- 3 ICT(情報通信技術)の活用

県民に「伝わる」積極的な情報発信・

県民との参画と協働の推進

- 1 社会基盤に対する県民理解の促進
- 2 事業進捗に応じた積極的な説明と合意形成
- 3 県民とのパートナーシップによる維持管理の推進

建設企業等の健全育成

・建設業若年者入職促進・人材育成事業の実施

定時制高校生等を期間雇用し、働きながら技能を習得するための訓練を実施する建設企業や工業高校生に対する資格取得支援講習会等を開催する建設業者団体等を支援

・「兵庫県建設業育成魅力アップ協議会」による取り組みの推進

建設業の魅力伝える工業高校等への出前説明会や小中学校への出前講座等を実施



県内工業高校の女子高校生を対象とした女性技術者との意見交換会（神戸市）

県民に「伝わる」積極的な情報発信

事業の必要性や整備効果等を県民に分かりやすく発信



ひょうご基幹道路ネットワークシンポジウム 播磨会場



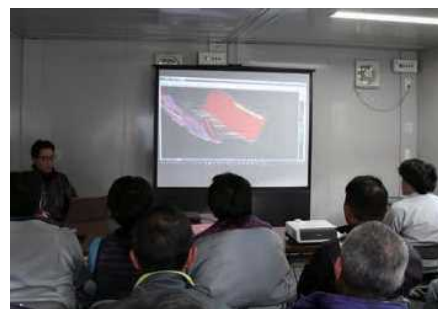
県内土木系の高校生を対象とした現場見学会（県立龍野北高校）

社会基盤施設の品質確保と建設企業等の健全育成

建設業者向け体験会等によるICTの普及・啓発



ICT建設機械を用いた現場体験会



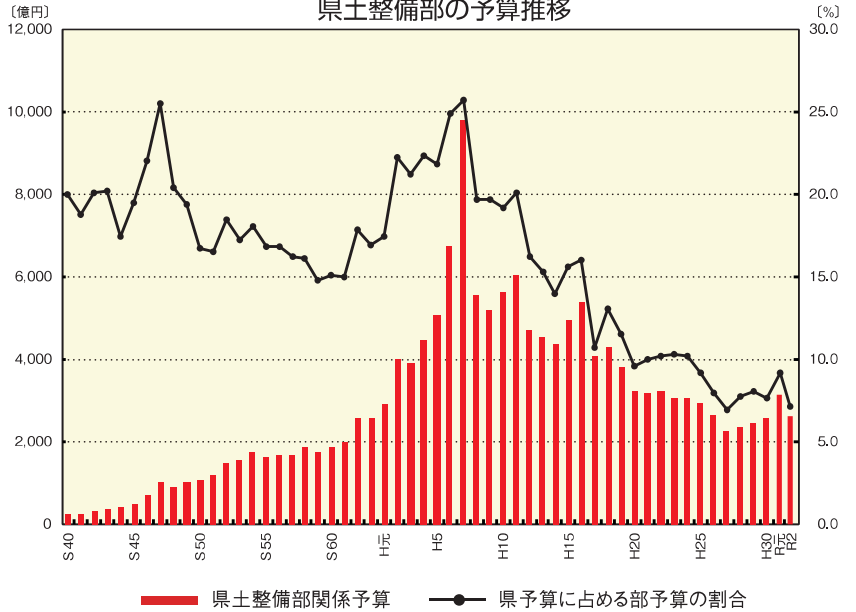
3次元設計データの作成方法の研修会

(参考) 県土整備部の予算と推移

令和2年度 県土整備部予算の内訳

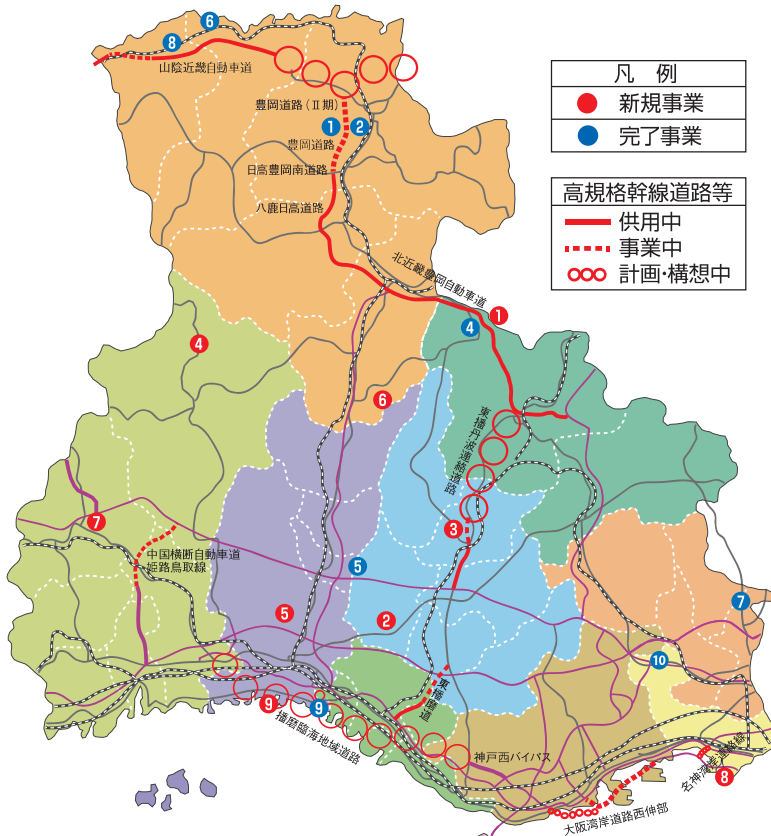
一般会計(歳出)			
内 訳	金額(億円)	割合(%)	
道路橋りょう費	621	35.9	
河川海岸費	436	25.2	
都市計画費	216	12.5	
住宅費	59	3.4	
砂防費	182	10.5	
港湾空港費	92	5.3	
災害復旧費	67	3.9	
土木管理費	18	1.0	
その他	39	2.3	
合 計	1,730	100.0	
特別会計			
内 訳	金額(億円)	割合(%)	
県営住宅事業	299	85.7	
港湾整備事業	41	11.7	
公共事業用地先行取得事業	3	0.9	
基金管理	3	0.9	
勤労者総合福祉施設整備事業	2	0.6	
県有環境林等	1	0.3	
合 計	349	100.0	
企業会計			
内 訳	金額(億円)	割合(%)	
流域下水道事業※減価償却費等を除く	326	-	
総 計	2,405		

県土整備部の予算推移



※令和元年度以前は最終予算、令和2年度は当初予算

令和2年度の主な新規・完了箇所



主な新規箇所

- ①(国) 429号〔榎峠バイパス〕 (丹波市 : 道路整備)
- ②(国) 372号〔加西バイパス第1工区〕(加西市 : 道路整備)
- ③(都) 西脇上戸田線(西脇道路〔東本町〕)(西脇市 : 街路整備)
- ④引原ダム再生事業 (宍粟市 : ダム再生)
- ⑤夢前川水系夢前川 (姫路市 : 河川改修)
- ⑥吹上谷川 (神河町 : 砂防堰堤整備)
- ⑦奥金近(1)地区 (佐用町 : 急傾斜地対策)
- ⑧兵庫東流域下水汚泥広域処理場 (尼崎市 : 下水道整備)
- ⑨姫路港旅客ターミナルエリア再編整備事業(姫路市 : 旅客ターミナル再編整備)
- ⑩湊排水機場 (南あわじ市 : 排水機場)

主な完了箇所

- ①(主)但馬空港線 (豊岡市 : 道路整備)
- ②(一)豊岡インター線 (豊岡市 : 道路整備)
- ③(一)鳥飼浦洲本線 (洲本市 : 道路整備)
- ④(国)427号(青垣町山垣) (丹波市 : 歩道設置)
- ⑤(主)三木宍粟線(大貫) (福崎町 : 歩道設置)
- ⑥長谷川 (香美町 : 津波対策)
- ⑦伏見台北谷川 (猪名川町 : 砂防堰堤整備)
- ⑧赤崎川 (新温泉町 : 砂防堰堤整備)
- ⑨木場地区 (姫路市 : 急傾斜地対策)
- ⑩名塩ダム (西宮市 : 利水ダム整備)

表紙写真(左上から右下へ)
 ・福良湾湾口防波堤(南あわじ市)
 ・県道福良江井岩屋線(淡路市)
 ・千種川護岸(赤穂市)
 ・網干たつの線令和跨線橋(たつの市)
 ・網干たつの線令和跨線橋(たつの市)
 ・但馬地域除雪(豊岡市)
 ・寺谷川砂防堰堤(豊岡市)
 ・アドプト活動(豊岡市)
 ・篠山山南線川代トンネル(丹波篠山市)

兵庫県 県土整備部 県土企画局 技術企画課

〒650-8567 神戸市中央区下山手通5丁目10番1号
 TEL(078)341-7711(代) FAX(078)362-4433
 URL:<http://web.pref.hyogo.lg.jp>(兵庫県のホームページ)
 E-MAIL:kendo_gijyutsu@pref.hyogo.lg.jp

災害「自分は大丈夫」って思っていないませんか?

CGハザードマップ

