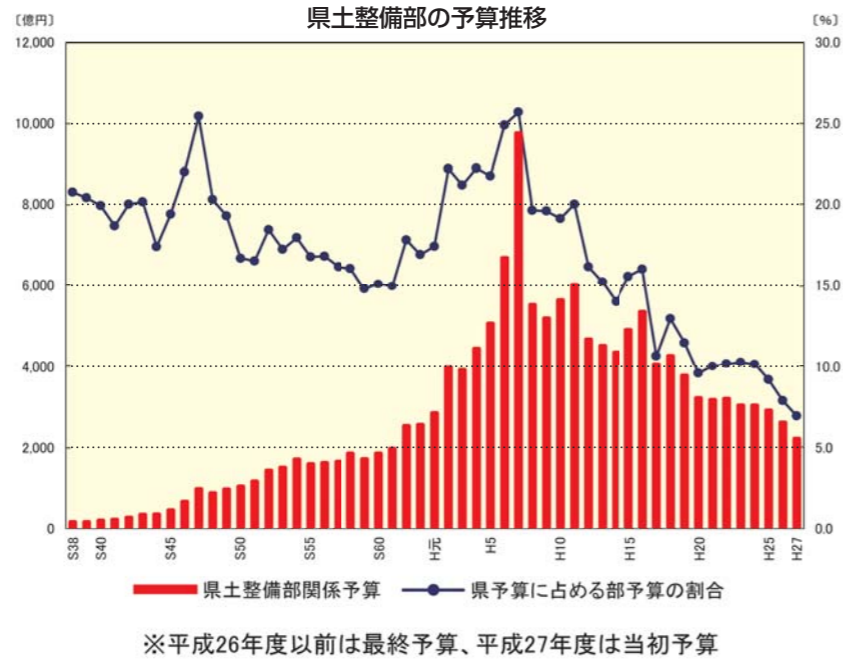


(参考) 県土整備部の予算と推移

平成27年度 県土整備部予算の内訳

一般会計(歳出)		
内 訳	金額(億円)	割合(%)
道路橋りょう費	535	34.7
河川海岸費	313	20.3
都市計画費	254	16.5
住宅費	109	7.1
砂防費	135	8.7
港湾空港費	71	4.6
災害復旧費	70	4.5
土木管理費	21	1.3
その他	35	2.3
合 計	1,543	100.0

特別会計		
内 訳	金額(億円)	割合(%)
流域下水道事業	313	46.7
県営住宅事業	310	46.3
港湾整備事業	31	4.6
公共事業用地先行取得事業	6	0.9
基金管理	8	1.2
勤労者総合福祉施設整備事業	2	0.3
合 計	670	100.0
総 計	2,213	



平成27年度の主な新規・完了予定箇所



- 主な新規箇所**
- |                          |                  |
|--------------------------|------------------|
| ① 本庄川・塩屋川                | (南あわじ市 : 水門整備)   |
| ② 別府川(下流工区)              | (加古川市 : 河川改修)    |
| ③ (主)宗佐土山線 天満池バイパス       | (稲美町 : 道路整備)     |
| ④ (主)但馬空港線               | (豊岡市 : 道路整備)     |
| ⑤ (一)豊岡インター線             | (豊岡市 : 道路整備)     |
| ⑥ (都)城東線(河間)             | (姫路市 : 街路整備)     |
| ⑦ (都)朝霧二見線(江井島)          | (明石市 : 街路整備)     |
| ⑧ (一)志染土山線(野谷交差点)        | (稲美町 : 交差点改良)    |
| ⑨ (主)姫路神河線(山富)           | (姫路市 : 歩道整備)     |
| ⑩ 道の駅「山陰海岸ジオパーク浜坂の郷(仮称)」 | (新温泉町 : 道の駅新設)   |
| ⑪ (一)上村養父停車場線(米地橋)       | (養父市 : 歩道整備)     |
| ⑫ (一)郷の瀬野村線(春日橋)         | (西脇市 : 橋梁耐震対策)   |
| ⑬ 鶴内川                    | (丹波市 : 砂防えん堤整備)  |
| ⑭ 香良2谷川                  | (丹波市 : 砂防えん堤整備)  |
| ⑮ 上ノ谷川                   | (香美町 : 砂防えん堤整備)  |
| ⑯ 釜ヶ谷川                   | (上郡町 : 砂防えん堤整備)  |
| ⑰ 西十軒屋地区                 | (南あわじ市 : 急傾斜地対策) |

- 主な完了箇所**
- |                     |                        |
|---------------------|------------------------|
| ① 千種川・佐用川           | (佐用町 上郡町 : 河川改修)       |
| ② 金出地ダム             | (上郡町 : 治水ダム整備)         |
| ③ (国)312号 浅野拡幅      | (市川町 : 道路整備)           |
| ④ (主)宗佐土山線(六分一〜岡工区) | (稲美町 : 道路整備)           |
| ⑤ (主)香住村岡線 大乗寺バイパス  | (香美町 : 道路整備)           |
| ⑥ (都)伊丹飛行場線(昆陽西)    | (伊丹市 : 街路整備)           |
| ⑦ (都)宝塚平井線          | (宝塚市 : 街路整備)           |
| ⑧ (一)西宮豊中線(宮園橋)     | (尼崎市 : 歩道整備)           |
| ⑨ (国)179号(佐用)       | (佐用町 : 歩道整備)           |
| ⑩ (主)坂越御崎加里屋線       | (赤穂市 : 歩道リニューアル・電線共同溝) |
| ⑪ (国)178号(田君踏切)     | (新温泉町 : 歩道整備)          |
| ⑫ (一)姫路新宮線(嵩崎橋)     | (たつの市 : 橋梁耐震対策)        |
| ⑬ 東播磨港(高砂地区)        | (高砂市 : 高砂西港再整備)        |
| ⑭ 尼崎西宮芦屋港海岸(西海岸町地区) | (尼崎市 : 排水機場更新)         |
| ⑮ 徳尾東谷川             | (丹波市 : 砂防えん堤整備)        |
| ⑯ 徳尾谷上              | (丹波市 : 法枠工)            |
| ⑰ 小野川               | (宍粟市 : 砂防えん堤整備)        |
| ⑱ 城山川               | (養父市 : 砂防えん堤整備)        |
| ⑲ 吉尾地区              | (神戸市 : 法枠工)            |

兵庫県 県土整備部 県土企画局 技術企画課  
 〒650-8567 神戸市中央区下山手通5丁目10番1号  
 TEL(078)341-7711(代) FAX(078)362-4433  
 URL:<http://web.pref.hyogo.lg.jp>(兵庫県のホームページ)  
 E-MAIL:kendo\_gijyutsu@pref.hyogo.lg.jp

26±P2-117A4

平成27年度

# 社会基盤整備の 取り組み

~「備える・支える・つなぐ」社会基盤の充実~

津波・高潮対策



福良港(南あわじ市)

施設の維持管理



橋梁点検 高砂加古川加西線 原橋(加西市)

土砂災害対策



急傾斜地対策 日見谷地区(宍粟市)

生活道路の安全対策

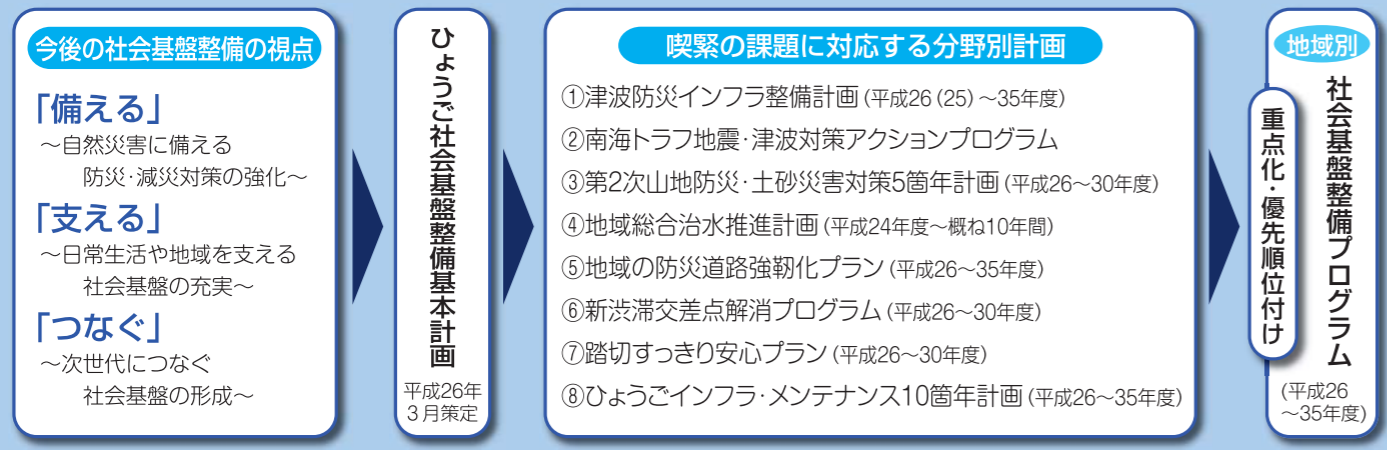


路肩のカラー舗装 国道482号(豊岡市)

兵庫県

# 社会基盤整備の基本的な考え方

元気で安全・安心な兵庫を目指し、社会基盤を取り巻く「課題」や「環境の変化」に的確に対応するため、「備える」「支える」「つなぐ」の3つの視点のもと、緊急かつ重要な事業を計画的・効率的に推進します。



## 備える ～自然災害に備える防災・減災対策の強化～

【自然災害に備えるハード対策】

### 1 南海トラフ地震等に備える地震・津波対策

(1)津波対策の推進:津波防災インフラ整備計画(平成26(25)～35年度) 充実

- ①津波対策は10年間で概ね完了(平成35年度まで)  
・重点整備地区とその他人家連担部の対策を完了
- ②緊急かつ重要な事業は5年間で完了(平成30年度まで)  
・レベル1津波対策を概ね完了(淡路島南部地域の水門及び湾口防波堤の整備を除く)  
・レベル2津波対策のうち、防潮水門の下流への移設、防潮水門の耐震化を完了  
・命を守るための避難支援対策を完了



**レベル1津波対策(発生頻度が高い津波への対応) →津波の越流を防ぐ(淡路島南部地域を除く)**

- ア) 津波防御対策…防潮堤等の整備、老朽化対策、陸閘等の自動化・遠隔操作化・電動化 等
- イ) 避難支援対策…避難誘導スピーカーの整備、道路法面等への階段設置 等

**レベル2津波対策(最大クラスの津波への対応) →津波の浸水被害を軽減する**

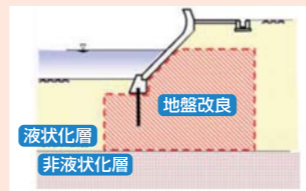
- ウ) 既存施設強化対策…防潮堤の越流・引波対策(基礎部の洗掘対策)、防潮堤等の沈下対策
- エ) 津波被害軽減対策…防潮水門の下流への移設 等

【事業箇所】

地区名	市町名	平成27年度の主な取り組み
福良港	南あわじ市	湾口防波堤(事業化に向けた調査・設計)、防潮堤の整備 陸閘・水門等の自動閉鎖化、防潮堤の越流対策・引波対策
阿万港		本庄川水門(詳細設計)、防潮堤の整備
沼島漁港		港口水門(事業化に向けた調査・設計) 防潮堤の越流対策・引波対策、防潮堤の整備(調査・設計)
洲本地区	洲本市	陀仏川水門(事業化に向けた調査・設計)
尼崎西宮芦屋港〔尼崎地区〕	尼崎市	防潮堤の沈下対策
尼崎西宮芦屋港〔鳴尾地区〕	西宮市	防潮堤の沈下対策(調査・設計)
尼崎西宮芦屋港〔西宮・今津地区〕		防潮堤の沈下対策(調査・設計)、洗戎川水門(扉体整備) 新川・東川統合水門(下部工)

○沈下対策の概要

津波が越流し、かつ地震動による基礎地盤の液状化により、防潮堤等の沈下が著しい箇所では、防潮堤等の機能を維持するために、地盤改良による沈下対策を実施



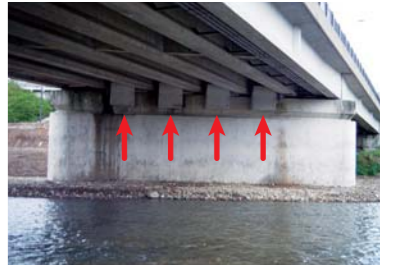
地盤改良による沈下対策のイメージ

●…平成27年度完了箇所 ●…平成27年度新規箇所

### (2)耐震強化の推進:南海トラフ地震・津波対策アクションプログラム

耐震性能が不足する重要度の高い施設を10年間で概ね解消

- 【事業箇所】 橋 梁: ●県道 郷の瀬野村線(春日橋)〔西脇市〕等  
防 潮 堤: 尼崎西宮芦屋港〔尼崎市〕等  
防潮水門: ●堀切川水門〔西宮市・芦屋市〕等  
下 水 道: 加古川下流域下水道 塩素混和池耐震化工事〔加古川市〕等



橋脚巻立および落橋防止装置(コンクリート突起)  
県道 青垣柏原線 幸世橋(丹波市)

### (3)道路防災の推進

道路防災点検の結果、落石などのおそれがある要対策箇所のうち、緊急輸送道路上や交通量の多い箇所など、社会的影響の大きい約 450箇所について、10年間(H26～35)で対策を完了

- 【事業箇所】 国道 312号〔朝来市〕、県道 宍粟下徳久線〔佐用町〕等



落石防止網 県道養父穴栗線(養父市)

### (4)緊急輸送道路等の整備:地域の防災道路強靱化プラン(平成26～35年度)

大規模地震に備え、強靱な県土を構築するため、緊急輸送道路の整備・強化(未改良区間約 10kmの2車線化、要対策 176箇所の防災対策)と、それを補完するルートの脆弱区間の解消を推進

- 【事業箇所】 緊急輸送道路: ●県道 宗佐土山線 天満大池バイパス〔稻美町〕  
国道 250号 坂越道路〔赤穂市〕等  
補完ルート: ●都市計画道路 朝霧二見線〔明石市〕  
県道 広畑青山線〔姫路市〕等



県道 香住村岡線 境バイパス(香美町)

## 2 頻発する風水害に備える総合的な治水対策

### (1)再度災害防止対策の推進

- ①平成21年台風第9号災害からの復旧・復興事業の推進  
【事業箇所】 ●千種川・佐用川(千種川水系緊急河道対策)〔上郡町・佐用町〕
- ②平成23年台風第12号災害からの復旧・復興事業の推進  
【事業箇所】 法華山谷川(床上浸水対策特別緊急事業)〔加古川市・高砂市〕  
平成29年度完了
- ③平成25年台風第18号災害からの復旧・復興事業の推進  
【事業箇所】 県道 三木穴栗線 粟田橋(災害関連事業)〔小野市〕  
平成28年度完了
- ④平成26年8月豪雨災害からの復旧・復興事業の推進  
【事業箇所】 ●国道 175号 八日市橋(災害復旧事業)〔丹波市〕  
前山川・徳尾川・市の貝川・美和川(災害関連事業等)〔丹波市〕  
徳尾東谷川(災害関連緊急砂防事業)等〔丹波市〕  
平成28年度完了



平成21年台風9号災害 千種川(上郡町)



平成21年台風9号災害  
長ヶ谷川砂防えん堤(佐用町)

### 事業効果 浸水被害を未然に防止

○志筑川(淡路市)  
志筑川上流で洪水を分流して宝珠川に流す志筑川放水路を整備  
平成26年10月の台風第19号では平成16年の台風を上回る豪雨を観測したが浸水被害を回避(参考)平成16年台風第23号  
浸水面積40ha、床上浸水143戸、床下浸水131戸

### 志筑川の八幡橋地点洪水水位の低下

整備前:堤防天端を1.16m 超過  
整備後:水位が3.28m 低下、浸水被害の発生を回避



## (2) 予防的な河川対策の推進

### ① 河川改修等の推進

河道の拡幅や洪水調節池の整備等の河道対策、内水対策と連携した都市浸水対策などを計画的に推進

【事業箇所】 武庫川〔西宮市、尼崎市、神戸市等〕、市川〔姫路市〕、船場川〔姫路市〕、別府川〔加古川市〕等

### ② ダム事業の推進

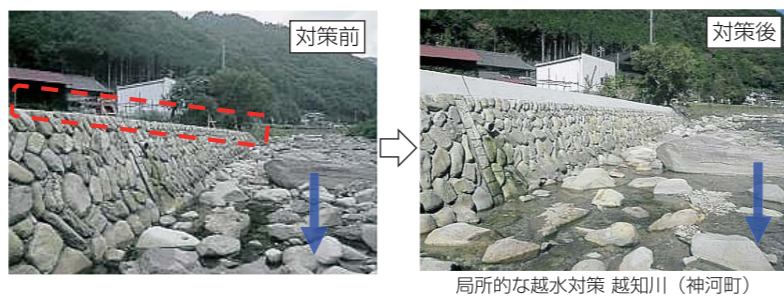
流域の治水安全度の向上及び安定水源確保のためダム事業を推進

【事業箇所】 金出地ダム〔上郡町〕  
与布土ダム〔朝来市〕平成28年度完了

### ③ 地域の河川緊急改善事業の推進

抜本的な改修までの機動的な対応として、地域の課題やニーズにきめ細かに対応する即効対策を推進

【事業箇所】 越知川〔神河町〕  
六方川〔豊岡市〕  
草谷川〔三木市〕  
神川〔相生市〕  
有野川〔神戸市〕等



## (3) 総合治水の推進

### ① 地域総合治水推進計画のフォローアップ

条例に基づき県下全11地域で策定した「地域総合治水推進計画」について、取り組み状況を確認し、フォローアップを実施

### ② 地域の総合治水推進事業の推進

県立学校などの県管理施設において平成29年度までに44箇所の雨水貯留浸透施設を率先整備

【事業箇所】 福崎高校、相生産業高校、豊岡総合高校 等

### ③ ダムの最大活用

県管理ダム（青野ダム、引原ダム、生野ダム）における事前放流の実施及び利水ダムである千苅ダムの治水活用を検討

### ④ 災害にそなえて～ふれる・かんじる・みる～（防災の仕組みを伝えるPR）**新規**

- ・ジオラマ模型を活用した体験型出前講座の実施
- ・ダムや流域の防災施設を巡り、その役割を理解する体験ツアーの実施

## 3 土砂災害対策

### (1) 土砂災害対策の推進：第2次山地防災・土砂災害対策5箇年計画（平成26～30年度）**充実**

平成26年8月豪雨災害を踏まえ、土砂災害警戒区域の総点検を実施するとともに、その結果をもとに、「第2次山地防災・土砂災害対策5箇年計画」を拡充し、砂防えん堤等による予防対策を強力に推進

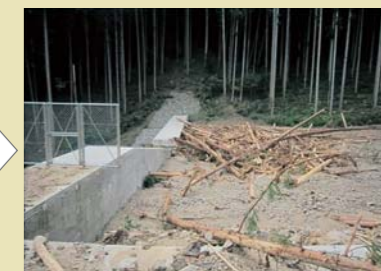
	箇所数	事業箇所		
		当初	拡充後	
当初	第2次5箇年計画	200 (40箇所/年)	200 (40箇所/年)	城山川〔養父市〕等
拡充	平成26年8月豪雨対策	—	28	鴨内川〔丹波市〕等
	県単独土砂災害対策事業	—	60 (15箇所/年)	イズリハ地区〔宝塚市〕等
	総点検結果を踏まえた整備	—	20 (5箇所/年)	東ヶ辻2号谷〔神戸市〕等
	合計	200	308	



### 事業効果 人家への土砂流出を防止

#### ○ 西山第2えん堤（丹波市）

平成26年8月の丹波豪雨において約4,000m<sup>3</sup>の土砂・流木を捕捉し、下流の人家への土砂流出を防止



## 【自然災害に備えるソフト対策】

## 4 減災のための情報発信

### (1) 土砂災害特別警戒区域等の指定推進 **充実**

#### ① 土砂災害警戒区域（通称：イエロー区域）の総点検

平成26年8月豪雨をふまえ、総点検を平成26年度から3箇年で実施  
平成27年度：阪神（伊丹市、川西市、三田市、猪名川町）・播磨地域

#### ② 土砂災害特別警戒区域（通称：レッド区域）の指定推進

指定済みのイエロー区域について、平成26年度からレッド区域の指定を推進  
平成27年度：丹波市ほか 約300箇所

### 〈土砂災害警戒区域と土砂災害特別警戒区域〉

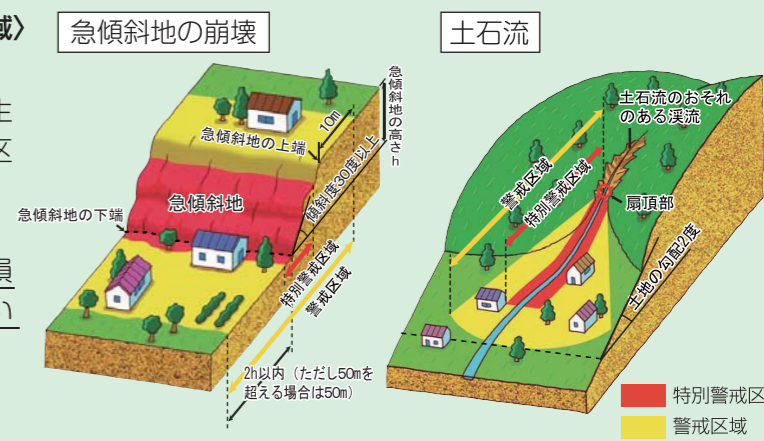
#### ○ 土砂災害警戒区域

土砂災害が発生した場合に、住民等の生命又は身体に危害が生じるおそれがある区域を指定

#### ○ 土砂災害特別警戒区域

土砂災害が発生した場合に、建築物に損壊が生じ、住民等の生命又は身体に著しい危害が生じるおそれがある区域を指定

※土砂災害には急傾斜地の崩壊、土石流、地滑りがある



### (2) 警戒避難活動に役立つ災害危険情報の提供

市町や県民が的確に避難判断や行動ができるよう、災害危険情報の更なる充実を推進

#### ① CGハザードマップ（地域の防災情報）

津波浸水想定区域図、県下全685河川の洪水浸水想定区域図、災害時に役立つ観測情報等を集約し、県ホームページで提供

現在位置を表示できるスマートフォン専用サイトを開設 **充実**

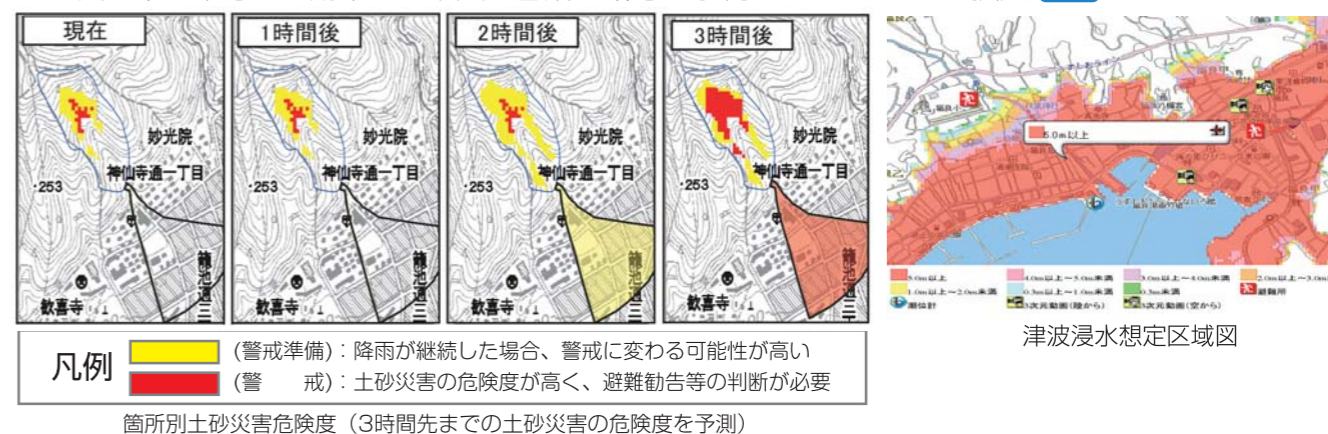


#### ② 地域別土砂災害危険度

県ホームページの配信情報を5kmメッシュに加え、新たに詳細な1kmメッシュを提供 **充実**

#### ③ 箇所別土砂災害危険度（市町に発信）

表六甲山系等で運用中の土砂災害警戒区域毎の予測システムをエリア拡大 **充実**



# 支える ～日常生活や地域を支える社会基盤の充実～

【くらしの交流を支える】

## 1 地域の交流を支える道路整備

### (1) 南北道路の整備

- 【事業箇所】 東播南北道路：東播磨道（八幡稲美ランプ～国道175号）〔加古川市～小野市〕  
 阪神南北道路：県道 三田西インター線〔三田市〕  
 都市計画道路 尼崎宝塚線〔尼崎市～宝塚市〕  
 揖龍南北道路：県道 網干たつの線 松原跨線橋〔たつの市〕



東播磨道（加古川市）



都市計画道路 尼崎宝塚線（宝塚市）

### (2) 地域の個性ある発展を支える幹線道路網の整備

- 【事業箇所】 国道 250号 坂越道路〔赤穂市〕  
 県道 川西インター線〔川西市〕  
 ⑨県道 宗佐土山線 天満大池バイパス〔稲美町〕  
 県道 香住村岡線 大乘寺バイパス〔香美町〕 等

### 事業効果 渋滞の解消・緩和 ○東播磨道（加古川市）

平成26年3月23日に東播磨道（加古川中央JCT～八幡稲美ランプ）を供用した。供用1ヶ月後に交通調査を行ったところ、加古川市街地の主要な交差点の交通渋滞が解消・緩和された。

また、東播磨地域と北播磨地域の所要時間が6分短縮された。加古川市役所～小野市役所：42分→36分



## 2 日々のくらしを支える道路整備

### (1) 渋滞交差点の解消:新渋滞交差点解消プログラム(平成26～30年度)

渋滞交差点（70箇所）を5年間で半減

- 【事業箇所】 都市計画道路 尼崎宝塚線 武庫川交差点〔尼崎市〕  
 ⑨県道 志染土山線 野谷交差点〔稲美町〕 等



右折車線の設置 県道 三木穴栗線 南田原交差点（福岡町）  
 【最大待ち回数 3回→1回】

### (2) 問題踏切の解消:踏切すっきり安心プラン(平成26～30年度)

問題踏切（80箇所）を5年間で半減

- 【事業箇所】 県道 太子御津線 茶ノ木踏切〔姫路市〕  
 ⑨国道 178号 田君踏切〔新温泉町〕 等



踏切内の車両閉じ込め事故防止対策（カラー舗装、注意喚起文字等の設置）  
 県道 大阪伊丹線 前畑踏切（尼崎市）

## (3) 歩行者・自転車の安全対策の推進

### ① 通学路等の安全対策の推進

自動車交通量が多い箇所、通学路、歩行者の通行に支障がある箇所等で歩道等の整備を推進

特に、自動車交通量が多い（4,000台/日以上）通学路で、歩道等の整備を重点的に推進し、平成30年度末までに整備を完了

- 【事業箇所】 ⑨県道 姫路神河線〔姫路市〕、国道 179号〔太子町、佐用町〕 等

### ② 歩行者・自転車分離大作戦（平成26～30年度）の推進

歩行者・自転車の安全対策（路肩のカラー舗装等）を推進し、平成30年度末までに200kmを整備

- 【事業箇所】 県道 高田久々知線〔尼崎市〕、県道 山本伊丹線〔伊丹市〕 等



歩道整備 県道 宮津養父線（養父市）

### 自転車対策



歩道のカラー舗装（オレンジ）  
 国道 250号（播磨町）



自転車レーン（ブルー）  
 県道 生瀬門戸荘線（宝塚市）



自転車道（ベンガラ）  
 県道 高田久々知線（尼崎市）

### 歩行者対策



路肩のカラー舗装（グリーン）  
 県道 穴栗下徳久線（穴栗市）

## (4) 生活道路の整備推進

### ① 生活道路緊急改善事業の推進

・側溝蓋がけや小規模な土砂流出等に対処する簡易な防災対策等の即効対策を推進

- 【事業箇所】 県道 穴栗新宮線〔たつの市〕、県道 洲本松帆線〔南あわじ市〕  
 国道 250号〔加古川市〕、県道 西脇篠山線〔西脇市〕 等

・県独自基準等を活用した1車線バイパス整備などを推進

- 【事業箇所】 県道 加美穴栗線〔穴栗市〕、県道 小野香寺線〔加西市〕 等



即効対策 側溝の蓋がけ 県道 明石高砂線（播磨町）

## 【都市の活力を支える】

## 3 安心・快適な都市基盤の整備

### (1) 街路の整備推進

渋滞の解消や都市の防災機能の向上のため、街路網の整備を推進

- 【事業箇所】 ⑨都市計画道路 城東線〔姫路市〕  
 ⑨都市計画道路 朝霧二見線〔明石市〕  
 都市計画道路 沖浜平津線〔高砂市〕 等



都市計画道路 尾上小野線（加古川市）

### (2) 連続立体交差事業の推進

踏切による渋滞や事故の解消のため、鉄道の高架化を推進

- 【事業箇所】 山陽電鉄西新町駅付近:高架本体工事〔明石市〕平成28年度完了  
 阪神電鉄鳴尾駅付近:高架本体工事〔西宮市〕平成30年度完了



阪神電鉄鳴尾駅付近 連続立体交差（西宮市）

### (3) 流域下水道の整備

瀬戸内海等の公共用水域の水質保全、生活環境の高度化を推進

- 【事業箇所】 猪名川流域下水道:高度処理化設備工事等〔伊丹市〕 等



猪名川流域下水道 原田処理場（伊丹市）

### (4) 公園の整備

良好な都市環境を創出するため公園の整備を推進

- 【事業箇所】 尼崎の森中央緑地〔尼崎市〕

【県民の移動を支える】

## 4 公共交通の維持・活性化

### (1) ひょうご公共交通10カ年計画(平成25~34年)の推進

誰もが安心して移動できる公共交通システムの維持・構築を促進

【事業内容】 神戸電鉄粟生線利活用方策検討 **新規**  
余部鉄橋「空の駅」を活用した地域活性化事業 **新規** 等

### (2) 鉄道輸送サービスの向上

安全輸送を確保するため、国の補助制度を活用した施設整備を支援

【事業内容】 鉄道軌道安全輸送設備の整備：神戸電鉄、北神急行電鉄  
北条鉄道、北近畿タンゴ鉄道(京都丹後鉄道)  
北近畿タンゴ鉄道(京都丹後鉄道)の基盤管理への支援 **新規**  
鉄道駅の耐震化の推進 **新規** 等



鉄道軌道安全輸送設備の整備(神戸電鉄)

### (3) 生活交通バスの維持・活性化

住民の最も身近な公共交通機関として重要な役割を果たしている生活交通バスを維持確保するため、路線バスやコミュニティバスの運行や利便性向上を支援

【事業内容】 路線バス・コミュニティバスの運行を支援  
自主運行バスの立ち上げ費用(運転者の講習等)を支援  
バスロケーションシステムの導入を支援 等



コミュニティバス(小野市)

## つなぐ ~次世代につなぐ社会基盤の形成~

【広域交流や産業発展につなぐ】

## 1 基幹道路ネットワークの充実強化

### (1) 高規格幹線道路等の整備(ミッシングリンクの解消)

将来の県土の骨格を形成し、広域的な地域間交流と連携を促進するため、基幹道路ネットワークのミッシングリンクを早期解消

【事業を推進する路線】  
新名神高速道路[大阪府境~神戸JCT(平成28年度供用)]  
中国横断自動車道姫路鳥取線[播磨自動車道(播磨新宮IC~山崎JCT<仮称>、平成32年度供用)]  
北近畿豊岡自動車道[八鹿日高道路(平成28年度供用)、日高豊岡南道路(平成30年度供用)]  
山陰近畿自動車道[浜坂道路(平成29年度供用)]

【早期事業化に向けて取り組む路線】

名神湾岸連絡線(西宮市)、大阪湾岸道路西伸部(神戸市)、播磨臨海地域道路(神戸市~太子町)  
北近畿豊岡自動車道(豊岡道路)[豊岡市] 等



北近畿豊岡自動車道 八鹿日高道路(養父市)



新名神高速道路 武庫川橋(神戸市)

### (2) 高速道路の利便性向上

- ・平成26年度から本四高速料金が全国共通料金に移行  
引き続き、本四高速や阪神高速等の公平で利用しやすい料金体系の実現への取り組みを推進
- ・スマートインターチェンジの整備を促進
- ・平成27~28年度にかけ、播但連絡道路(市川南~朝来)に ETC を順次整備

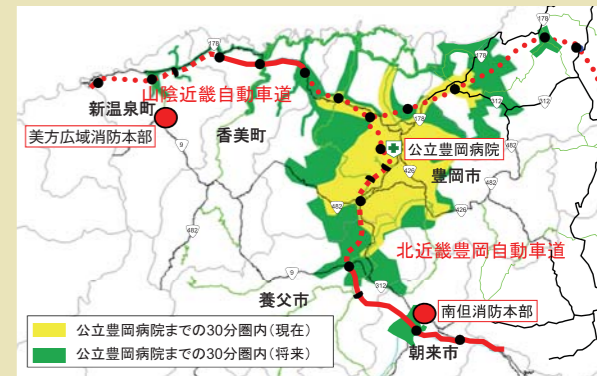
## 事業効果 公立豊岡病院への30分圏域の拡大

### ○北近畿豊岡自動車道・山陰近畿自動車道

但馬地域における命に危険のある患者等の搬送先である公立豊岡病院(3次救急医療施設)までの30分圏域が北近畿自動車道・山陰近畿自動車道の整備により、整備前に比べて約2.5倍に拡大

香美町や新温泉町の一部までが30分圏内に含まれるようになり、地域の緊急救命率が向上

北近畿豊岡自動車道・山陰近畿自動車道  
整備後の公立豊岡病院 30分圏域の比較



## 2 港湾の機能強化・利用促進

### (1) 港湾施設の整備推進

岸壁の改修及び防波堤の整備等を図り、物流・産業拠点となる港湾機能の強化を推進

【事業箇所】 姫路港(姫路市):須加地区-5.5m岸壁改修  
家島港(姫路市):網手地区防波堤整備 等



姫路港 吉美地区(姫路市)

### (2) 港湾の利用促進

#### ① コンテナ貨物取扱量の増加に向けた取り組み

国際コンテナ戦略港湾・阪神港への集貨と姫路港等の県管理港湾の利活用を促進するため、内航コンテナ貨物助成事業による支援を実施

#### ② 姫路港のバラ貨物取扱量の増加に向けた取り組み

国際拠点港湾・姫路港のバラ貨物取扱量の増加を図るため、ひょうご埠頭(株)による上屋の建設、県営クレーンの使用料の減額(試行)など利用者の利便性向上策を実施

## 3 空港の有効活用・利便性向上

### (1) 関西3空港等の有効活用・利便性向上

#### ① 関西3空港の有効活用

神戸空港の規制緩和や関西国際空港と大阪国際空港に神戸空港を加えた3空港一体運用の実現

#### ② コウノトリ但馬空港の利便性向上

コウノトリ但馬空港の利用促進を図るとともに、羽田直行便の実現に向け、地元と連携しながら、国や航空会社への働きかけを実施



コウノトリ但馬空港(豊岡市)

【良質な社会基盤をつなぐ】

## 4 計画的・効率的な老朽化対策

### (1) 老朽化対策の実施:ひょうごインフラ・メンテナンス10箇年計画

(平成26~35年度) **充実**

#### ① 老朽化対策の実施

橋梁やトンネルなど既に点検と修繕・更新計画を策定していた施設に新たに「道路法面施設」を加え、対策を推進

【施設の点検】 橋梁・トンネル等の土木構造物...5年ごとに点検

・排水機場、水門・堰等の機械・電気設備...毎年点検

【修繕・更新】 損傷等がある要対策施設は、概ね10年以内に対策を完了

・要対策施設の中でも特に損傷等が著しい施設は、概ね3年以内に対策を完了

【事業箇所】 修繕：国道173号(板坂トンネル) [篠山市]

県道 多賀洲本線(道路法面施設) [洲本市]

尼崎西宮芦屋港海岸(防潮堤) [尼崎市] 等

更新：県道 洲本松帆線(松島橋) [南あわじ市] 等



対策前



対策後

ポンプのオーバーホール  
西浜川排水機場(姫路市)

## ②安全安心な日常維持管理の実施

日常的な巡視点検及び、風水害に備えた河川の堆積土砂の除去等を実施

## (2)参画と協働による維持管理

地域住民が主体となって草刈り等の軽易な維持管理や美化活動を行う、参画と協働による維持管理を推進

【良好な環境をつなぐ】

## 5 水辺の環境づくり

### (1)河川・港湾・海岸環境整備の推進

美しい水と緑にふれあえる魅力ある水辺空間の創出など、自然環境の保全と再生・創出を推進

【事業箇所】 円山川水系馬路川(多自然護岸の整備)〔豊岡市〕  
尼崎の森中央緑地(港湾緑地の整備)〔尼崎市〕  
田之代海岸(砂浜の再生)〔淡路市〕等



砂浜の再生 田之代海岸(淡路市)

### (2)プレジャーボート対策の推進

係留施設への誘導等により、平成27年度末を目途に放置艇の解消を推進

【事業箇所】 東播磨地域(東播磨港)、中播磨地域(姫路港)等



東播磨港 二見ボートパーク(明石市)

## 6 都市の環境改善

### (1)無電柱化の推進

無電柱化実施プログラム(H26~30)に基づき、無電柱化を推進

【事業箇所】 都市計画道路 尼崎宝塚線〔伊丹市〕  
⑦県道 坂越御崎加里屋線〔赤穂市〕等



無電柱化による景観形成  
都市計画道路 大日線(姫路市)

### (2)沿道環境改善の推進

沿道の騒音が著しい人家連担地域の道路において、騒音低減効果のある低騒音舗装を舗装修繕と併せて実施

【事業箇所】 国道 372号〔姫路市〕等

# 推進方策 ~効率的・効果的な社会基盤整備の推進~

## 1 事業の重点化・効率化

### (1)選択と集中の徹底

- ・「分野別計画」及び「社会基盤整備プログラム」に基づき、緊急かつ重要な事業を計画的・効率的に推進
- ・投資事業評価システムの厳格な運用により、新規事業や長期化している継続事業等の対応を決定し、選択と集中を徹底

### (2)事業のスピードアップ

継続事業の優先、新規事業の絞り込みによる投資の重点化に加え、部分的・暫定的な供用を推進し、事業効果を早期に発現

### (3)コスト縮減の徹底

新技術・新工法等の積極的な採用など、コスト縮減を推進

### (4)社会基盤を最大活用するためのハード対策とソフト対策の一体的な推進

ハード対策に加え、防災情報の拡充などソフト対策を一体的に推進



ソフト対策 ニロックでの防災学習

## (5)施策・事業の点検と評価

各種分野別計画の進捗状況を点検・評価し、情報を発信

## (6)時流を捉えた機動的な対応と長期的な展望に基づく対応

- ・今後の社会経済情勢の変化等を踏まえた、各種分野別計画等の機動的かつ柔軟な見直し
- ・地域の実情に応じ長期的な展望に沿った社会基盤整備を推進

## 2 地域の実情に応じた整備

### (1)地域の課題等にきめ細かに対応する即効対策

既存施設の有効利用と地域の実情に応じた創意工夫により、迅速かつきめ細かな対応を推進

### (2)地域の実情に応じた施設規模

1車線バイパスの採用など、地域の実情に応じた施設規模等を設定

### (3)地域の活性化に資する事業の重点的な推進

観光振興や大規模プロジェクト等と一体となった重点的な社会基盤整備を推進

### (4)地域の自然環境等に配慮した美しい景観づくり

多彩で豊かな景観の保全や、自然環境との調和等に配慮した施設整備を推進



観光振興 道路案内標識の英語化(姫路城周辺)



美しい景観づくり  
佐用川(佐用町平福)

## 3 社会基盤施設の品質確保と建設企業等の健全育成

### (1)社会基盤施設の品質確保

ダンピング受注を排除する低入札価格調査制度の運用や、技術力・施工能力をより適正に評価する総合評価落札方式を充実

### (2)建設企業等の健全育成

建設業の将来の担い手を確保・育成するため、官民連携のもと、若年者の入職促進や建設業のイメージアップ等を推進

#### ①建設業若年者入職促進・人材育成事業の実施

国の「地域人づくり事業」を活用し、三田建設技能研修センターにおける技能講習や建設企業における実務研修、雇用管理等の相談援助を実施

#### ②「兵庫県建設業育成魅力アップ協議会」による取組の推進

建設業の魅力を伝える現場研修会や高校への出前講座等を実施



建設業魅力アップ協議会 県内土木系の高校生を対象とした現場研修会(新名神高速道路)

## 4 県民に「伝わる」積極的な情報発信・県民との参画と協働の推進

事業の必要性や整備効果等を県民に分かりやすく情報発信するとともに、「ひょうごアドプト」等による県民と連携した施設の維持管理等を推進



県民理解の推進 総合治水におけるジオラマ模型を活用した体験型出前講座



事業進捗に応じた情報発信  
浜坂道路現場見学会



県民とのパートナーシップによる維持管理  
ひょうごアドプト