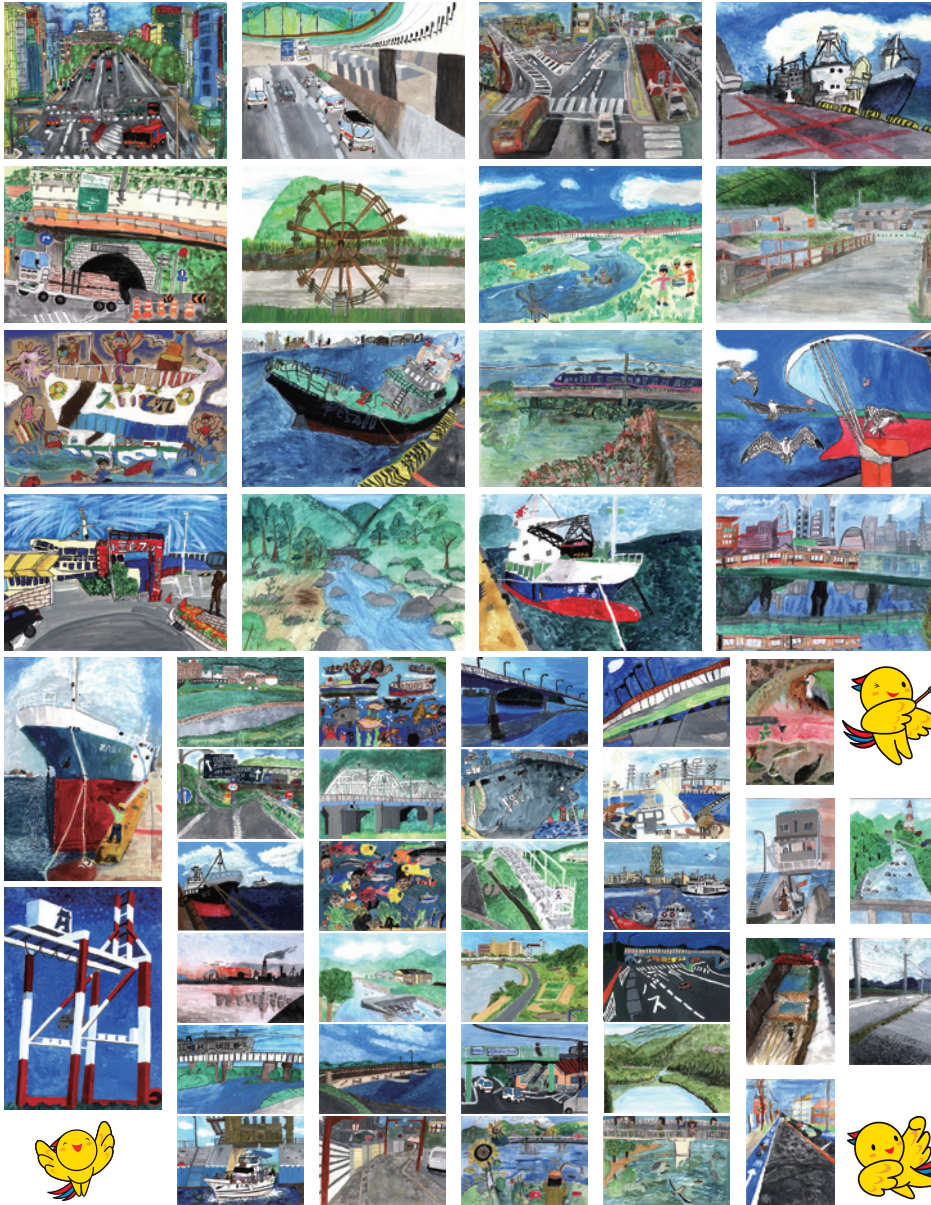


ひめどだより

発行：平成29年3月

2016小学生の夏 みんなの「川・道・港」 絵画コンクール入選作品



<審査会>



<絵画展>



<表彰式>

Contents

- P 1 (二)船場川 洪水調節施設整備工事
- P 2 橋梁の長寿命化
- P 3 災害に備えて
- P 4 県民まちなみ緑化事業
- P 5 港湾と海岸の施設について
- P 6 福崎事業所の事業紹介
- 表紙 絵画コンクール入選作品

夏休みに中播磨の小学生を対象に、「川・道・港」などの社会基盤施設をテーマに絵画を募集したところ、管内の小学校61校から522作品の応募がありました。

中播磨県民センター長賞は、1・2年生の部では豊富小学校2年生の芳木宏成さん、3・4年生の部では高浜小学校4年生の辻元茉南さん、5・6年生の部では英賀保小学校5年生の安田光雅さんが受賞し、佳作も含め、48作品が入選しました。



(二) 船場川 洪水調節施設整備工事 「シールド工法」の紹介

船場川では、平成16年10月の台風23号の大雨により、浸水面積約0.3km²、浸水家屋約170戸の被害が発生するなど、幾度となく浸水被害が発生しています。

その被害の軽減を図るため、「船場川洪水調節施設整備事業」を実施しています。船場川の上流域にある姫路競馬場内に貯水容量12万m³の「洪水調節池」を掘り、「分水堰」にて増水した水を取り込み、「地下導水トンネル」を介して調節池に一時的に貯留します。

ここでは、地下導水トンネルを構築するための「シールド工法」について工法概要を紹介します。

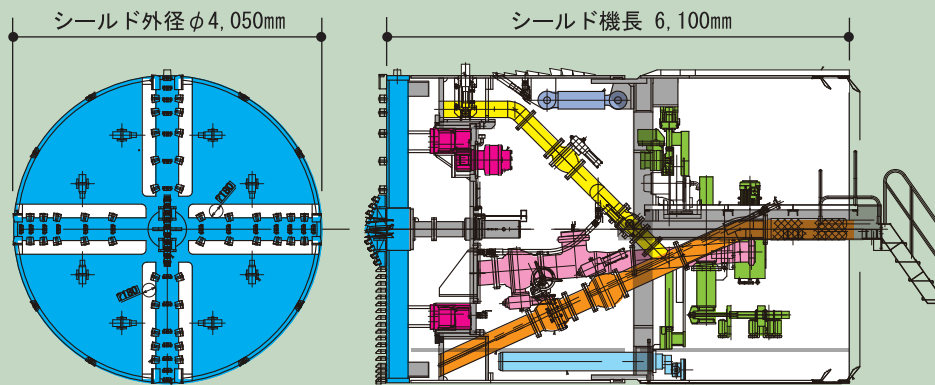
洪水調節池の詳しいくみや工事概要は、ホームページにある「工事だより」などをご覧ください。



検索 船場川調整池

シールド工法

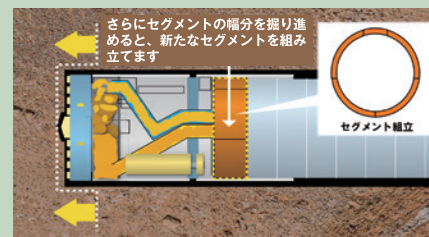
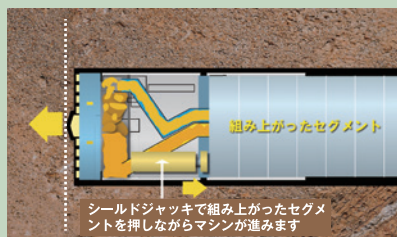
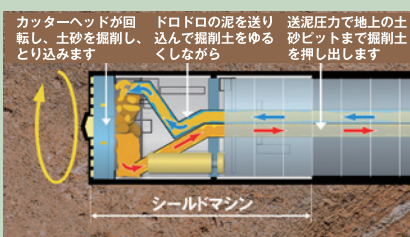
シールド機（掘削機）を工場から分割して運び込み、地下の発進立坑内で組み立てます。地盤の土質条件に適したスピードで到達立坑に向けて地中を掘進します。同時に、土砂の崩壊を防ぐ「セグメント」と呼ばれる円弧状のコンクリートブロックを組みあげ、円筒形のコンクリートトンネルをつくっていきます。



■泥水式シールドマシン仕様

- シールド外径 φ4,050mm
- シールド機長 6,100mm
- シールドジャッキ
総推力 16000kN
(1,000kN×1650st×35MPa×16本)
- 中折れ角度
左右 4.1° 上下 1.0°
- カッター装置
面板形、フラット形状
回転数 1.5rpm
面板開口率 18%

■セグメント構築の手順

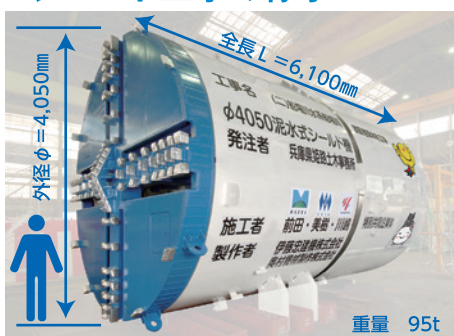


カッターヘッド(前面の刃)を回転させ、土砂を掘削する。掘削土は後方に配管で送られ、地上に運び出す。

マシンの内部にある推進用ジャッキで、すでに組み上がったセグメントを押しながら地中を掘り進む。

セグメントの幅を掘り進むと、マシンの後方で新たなセグメントのリングを組み立てる。この繰り返りで地下トンネルを構築する。

シールド工事の様子



(工場で作られたシールド機)



(シールド機内部と組み上げられたセグメント)



(調節池内に設けられたシールド発進基地)

橋梁の長寿命化～橋を元気で長生きに！～

〈橋も年を取ります〉

道路が河川や鉄道の上などをスムーズに横断するために、「橋」は無くてはならない構造物です。

道路橋は、鋼材やコンクリートなどで丈夫に作られています。しかし、毎日、通行する自動車の重量を支え、さらに風雨や強い日差し、川の流れなどにさらされて次第にいたんできます。

中播磨県民センターが管理する道路橋は約600橋ありますが、橋の「高齢化」が進んでおり、あと数年後には、半数の橋が建設から50年を超えることになります。

〈橋を「長生き」させる〉

いたみが激しく、修理では直らない橋は架け替えるしかありません。もちろん非常にお金が掛かります。

しかし、人間の病気と同じで、症状が軽いうちに治療（＝修繕）をすれば、比較的安い費用で健康を取り戻し、橋を長生き（＝長寿命化）させることが出来るのです。

〈まずは橋の「健康診断」をします〉

まずは、今の橋の状態を知るために「健康診断」（＝橋梁点検）をする必要があります。

平成24年度までに全ての橋の点検を行いました、橋も定期的に健康診断を行うことが大切なので、引き続き、約5年に1回のペースで点検を続けていきます。



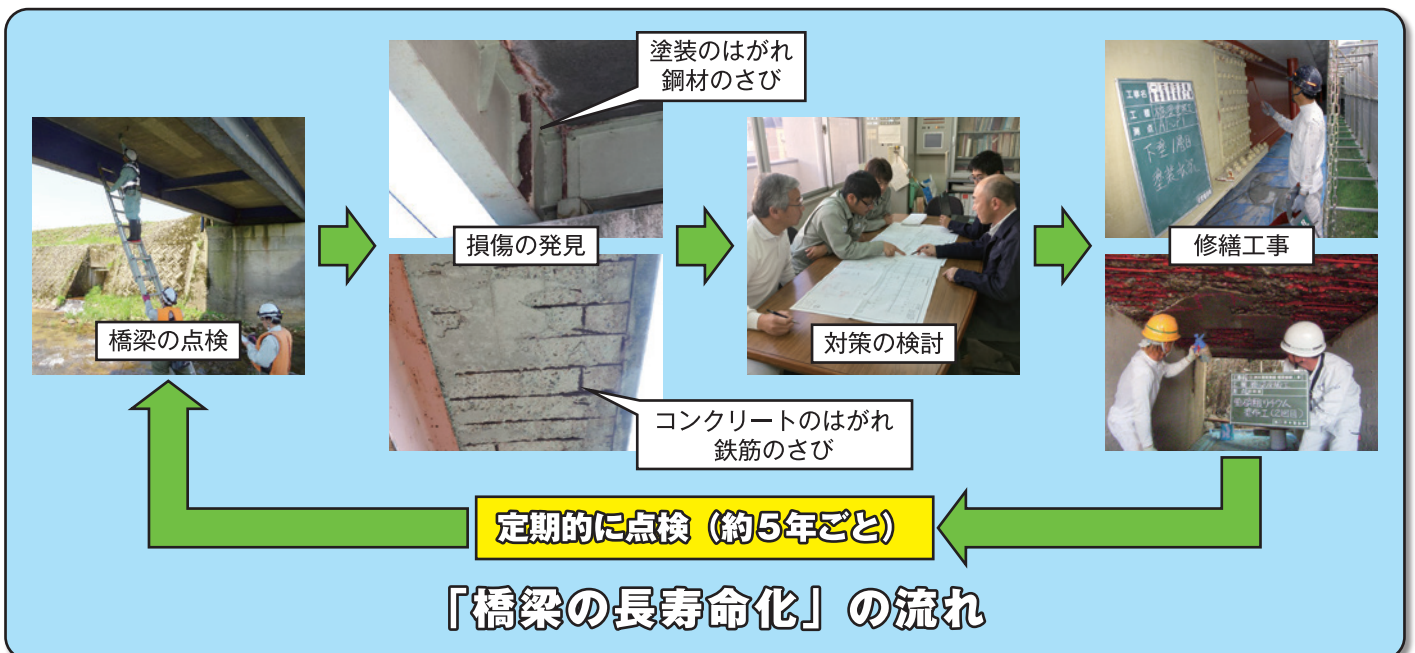
石倉玉田線「書写橋」（姫路市書写）

コンクリートのひび割れやはがれを修繕し、鋼材のさびが拡がらないように再塗装を行いました。

〈計画的に「治療」を進めていきます〉

点検の結果をもとに、優先順位を決めて計画的に治療（＝修繕）を進めています。まずは、緊急に対策が必要と診断された橋について最優先に修繕を進めており、平成28年度末に完了する予定です。

引き続き、その他の橋についても、順次、修繕工事や老朽化を予防する対策を行い、みなさんが安心して通行していただける「元気で長生きな橋」の維持に努めていきます。

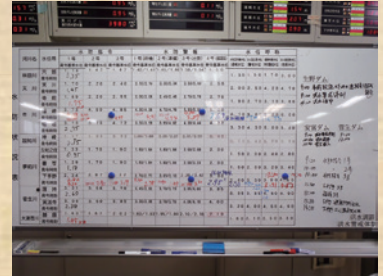


災害に備えて

姫路土木事務所では、大雨や河川洪水時等に、管内の水防管理団体が十分に水防活動できるように、水防用機具資材の整備、気象状況、雨量及び河川の水位等の情報を把握して、水防管理者に迅速に連絡し、水害を最小限度に抑える業務を担っています。気象警報の発表時等には、職員が待機・活動しております。

【水防演習】

出水期を迎えるにあたり、水防活動時における水防指令、水防警報等の迅速かつ的確な伝達を図り、水防態勢に万全を期すため情報伝達演習を実施しています。



(水防演習状況)

【河川パトロール・防災パトロール】

河川利用者が多い区間や重要水防区間の中から、水防上重要な区間を選定し、重点的に河川パトロールを行って施設の状況を確認しているほか水門・樋門等の開閉確認を行っています。また、土砂災害警戒区域等において、関係市町（防災部局、消防等）及び警察と合同で重点的な防災パトロールを実施することにより、災害の未然防止に努めています。



(河川パトロール状況)

【啓発活動】

水防月間（5月）や土砂災害防止月間（6月）において、街頭キャンペーンなどを行い、防災意識の向上を図っています。



(啓発パンフレット)



(街頭キャンペーン)

トピックス

市川（福崎町福崎新）では、河川敷の廃屋等が地域の景観面、安全面で長年の課題でした。このたび地元自治会・町・県が協力し、廃屋撤去、立竹木伐採等河川の環境整備に取り組みました。今後は地元自治会により維持管理され住民に親しまれる空間となります。



平成29年2月11日(土)作業状況

県民まちなみ緑化事業

兵庫県が目指す「緑豊かなひょうご」の実現のためには、県や市町による公園や街路樹等の整備のみならず、県民のみなさんの協力も不可欠と位置づけています。県民のみなさんも「県民まちなみ緑化事業」を活用した身近な環境の緑化の協力をお願いします。

「県民まちなみ緑化事業」は県民緑税を財源に平成18年度に開始し、平成29年度は12年目となります。
住民団体等による「公共用地」の植樹や芝生化などの緑化活動に対して最大500万円の補助を行います。

※ 公共用地とは緑を設けた際、不特定多数の者が道等の外部から視認可能、または自由に入出入りできる土地を言い、補助は自己所有・管理地に限らず、所有者等から緑化の同意を得た、公有地を含む土地も対象です。

【県民緑税について】

兵庫県では豊かな緑を次世代に引き継いでいく財源を確保するため「県民緑税条例」を制定し、個人は一人あたり800円、法人は出資金の額により2,000円から80,000円までの額を徴税しています。



校庭の芝生化例

対象事業	緑化最低面積	最大補助額	補助限度額、補助対象経費	
一般緑化	30㎡	400万円	8,000円×緑地面積(㎡) ①緑化資材費(苗木、肥料、土壌改良材、維持管理用具等) ②施工費(住民団体による施工が困難な工事)	
校庭・ひろばの芝生化	30㎡	500万円	30㎡以上 100㎡未満	4,000円×芝生化面積(㎡)
			100㎡以上 300㎡未満	3,200円×芝生化面積(㎡)
			300㎡以上	2,400円×芝生化面積(㎡)
			①緑化資材費(芝生、肥料、土壌改良材、芝刈機、スプリンクラー、ホース等) ②施工費(住民団体による施工が困難な工事)	
駐車場の芝生化	100㎡	375万円	15,000円×芝生化面積(㎡) ①緑化資材費(芝生、芝生保護材、肥料等) ②施工費(住民団体による施工が困難な工事)	

大規模緑化は1期、2期等に分けての複数回の申請も可能。



一般緑化施工前



一般緑化施工後

こんな場合に補助を活用しては？

- ・自治会で公園をきれいに緑化したいが、元手となる資金がない
- ・都市部で緑地が少なく、駐車場を芝生化してみたい。
- ・学校や幼稚園、保育園のグラウンドを芝生化し、子ども達を芝生の上でのびのび遊ばせたい。
- ・地域のシンボルツリーとして公園に植樹したい。

気になった方はお気軽に以下にお問い合わせください。

TEL 079-281-9313

詳細は **県民まちなみ緑化事業** で検索を。

過去3年の実績

	H25	H26	H27	累計
中播磨	28件	49件	54件	131件
県全域	216件	245件	243件	704件

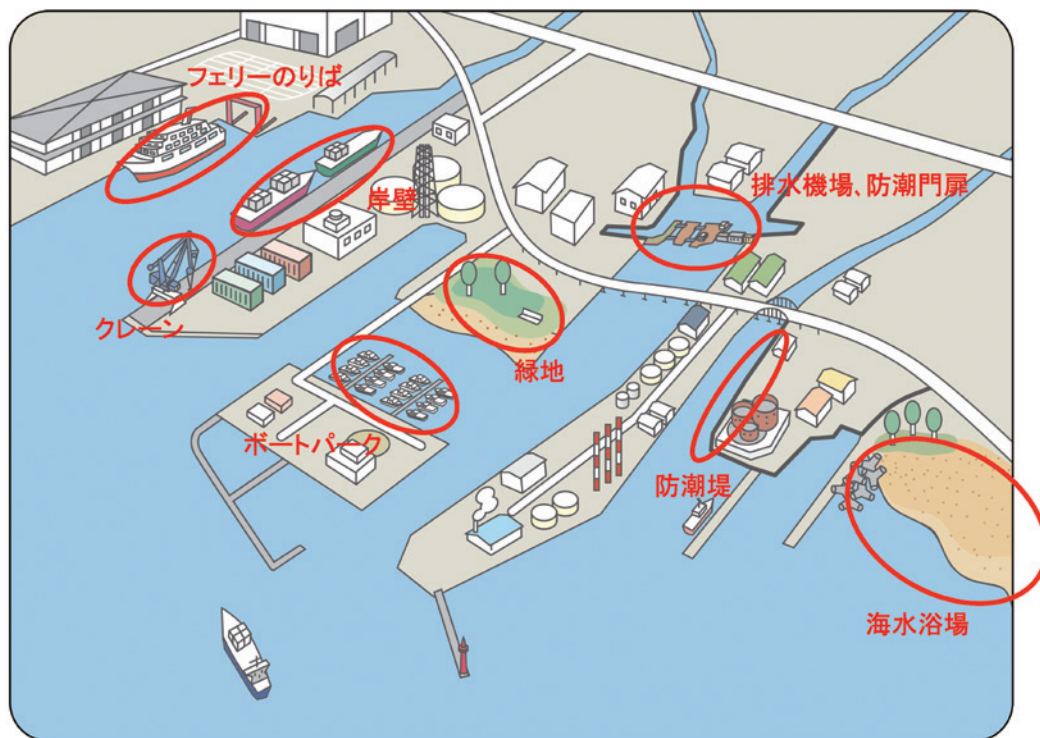
緑化面積(68,490㎡)



駐車場の芝生化例

港湾と海岸の施設について

姫路港管理事務所では、国際拠点港湾「姫路港」及び地方港湾「家島港」における港湾・海岸・河川等の整備、占用・使用の許可、官民境界協定など公物管理、水防に関すること、並びに家島町内の道路・砂防施設等の整備や管理を行っています。また、姫路港を工業港として一層活用するとともに、旅客港としての利用も推進するため、ポートセールスを積極的に展開しています。ここでは、港湾及び海岸施設を紹介します。



港 湾

「港湾」とは、船の停泊や人の乗り降り、貨物の積み卸しなどの設備が整備された沿岸域のことです。

例えば、定期船などが発着する「フェリーのりば」、船を係留して貨物を積み卸しする「岸壁」や「クレーン」、ボートを係留・保管する「ポートパーク」、水辺や港の風景を眺めたり散歩できる「緑地」などが整備されています。



フェリーのりば



岸壁とクレーン



ポートパーク



緑地

海 岸

「海岸」とは、私たちが暮らす陸域と海域との接点であり、多様な生物の生息場であると同時に、波や潮汐などの影響を受けやすい空間です。

海岸と聞くと、海水浴などのレクリエーションを楽しめる「海水浴場」をイメージされるかもしれませんが。それ以外にも、津波や高潮の被害を防ぐための「防潮堤」や「防潮門扉」、河川からの流水をポンプで強制的に排水するための「排水機場」が整備されています。



海水浴場



防潮堤



防潮門扉



排水機場

福崎事業所の事業紹介

福崎事業所では、神崎郡(神河町・市川町・福崎町)内の道路改良・維持・補修工事や、河川・砂防工事の調査・設計・施工・監督などを行っています。また、生野ダム・菅生ダム・安富ダムの3ダムの維持管理も担っています。

河川の整備

洪水による浸水などの被害を少なくするため、川の幅を広げたり、護岸をつくる工事を行っています。



ふりてがわ
(二) 振古川

土砂災害の防止

土石流を防ぐ「砂防えん堤」、住家裏の崖崩れを防ぐ「急傾斜地の擁壁や法面保護」等の施設をつくる工事を行っています。



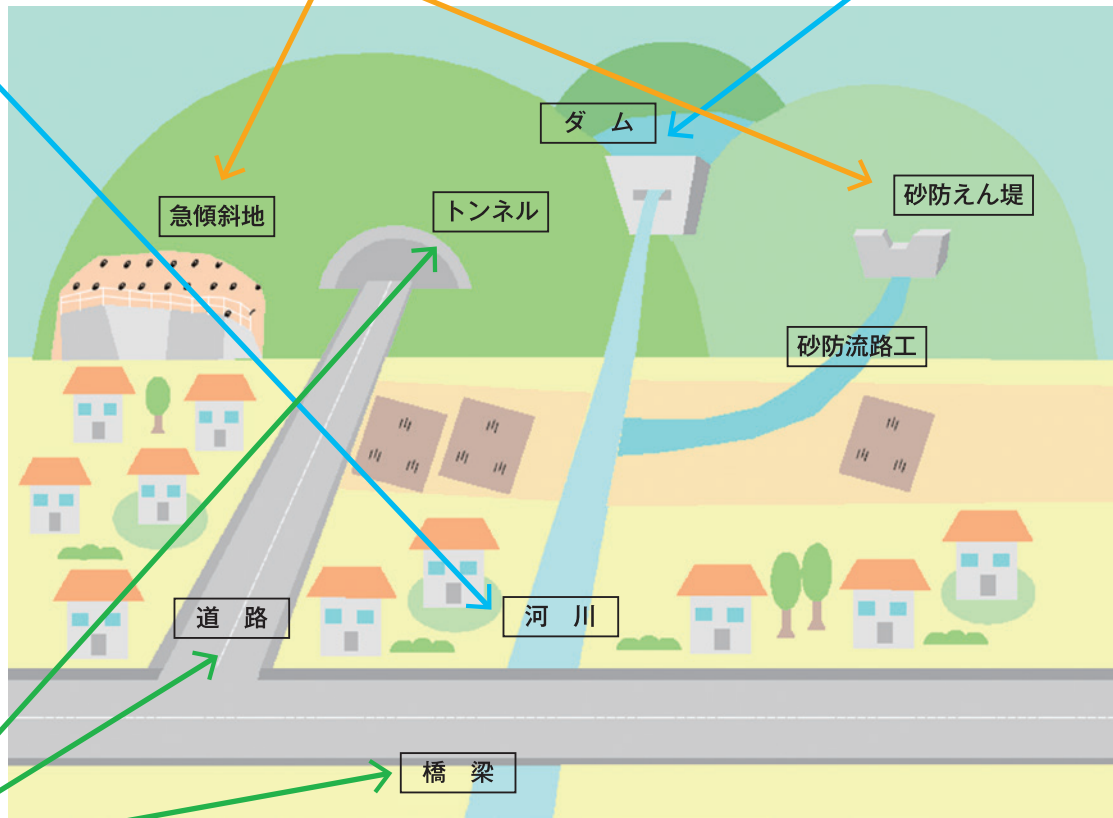
せんぎょくだにがわ
(砂) 仙玉谷川

ダムの管理

生野ダム・菅生ダム・安富ダムの施設の維持管理を行っています。



いくの
生野ダム



道路を利用する人の安全確保

道路の利用者が安全に通行出来るように、道路の幅を広げる工事や歩道をつくる工事、橋梁・舗装・トンネルの修繕や点検を行っています。



みさしろうせん
(主) 三木栄粟線



いちかわしんぼし
市川新橋

道路パトロール・除雪作業

道路をいつも安全に利用してもらえるように、毎日道路をパトロールし、「舗装や側溝の清掃・補修」などを行っています。

また、積雪時に安全に通行出来るように、除雪作業、凍結防止剤の散布を行っています。



どろろ
道路パトロール



じよせつきぎょう
除雪作業

姫路土木事務所の組織

中播磨県民センターは、姫路市および神崎郡を管轄としています。なお、朝来市の生野ダムは姫路土木事務所の管理施設です。また、まちづくり参事は、西播磨県民局管内も担当しています。流域下水道課も、宍粟市・たつの市・太子町及び姫路市の一部地域に跨る施設の管理を行っています。

題名	担当事務	電話番号
企画調整担当	県土整備行政の企画・総合調整、社会基盤整備のプログラムの進行管理など	079-281-9441
工事業務課	工事の契約、公文書の公開、文書の受付など	079-281-9451
管理第1課	道路の管理・占用許可など	079-281-9457
管理第2課	河川・砂防等の管理・占用許可など	079-281-9459
用地第1課	道路事業用地の取得と補償など	079-281-9461
用地第2課	街路・河川・砂防事業用地の取得と補償など	079-281-9472
道路第1課	道路改良工事の調査・設計・施工・監督など	079-281-9478
道路第2課	道路の維持・補修工事の調査・設計施工・監督など	079-281-9503
河川砂防課	河川・砂防工事の調査・設計・施工・監督、水防の技術など	079-281-9483
流域下水道課	流域下水道事業の調査・設計・施工・監督など	079-281-9508
技術専門員	占用申請に関する技術審査など	079-281-9444

まちづくり参事

まちづくり建築第1課	開発許可、建築確認、建設リサイクル法・省エネ法・景観条例の届出、緑条例の協議など（相生市・赤穂市・たつの市・太子町）	079-281-9653
まちづくり建築第2課	開発許可、建築確認、リサイクル法・省エネ法・景観条例の届出、緑条例の協議など（宍粟市、市川町、福崎町、神河町、上郡町、佐用町）まちづくり、緑化補助、大店立地法の届出など（西播磨県民局管内を含む）	079-281-9061
建設業課	建設業の許可、宅地建物取引業の免許、住宅瑕疵担保履行法の届出、解体業の登録など	079-281-9562

福崎事業所

道路担当	神崎郡内の道路改良・維持・補修工事の調査・設計・施工・監督など	0790-22-1290
河川砂防担当	神崎郡内の河川・砂防工事の調査・設計・施工・監督、水防の技術など	
生野ダム管理所	生野ダムの管理に関すること	079-679-2433
菅生ダム管理所	菅生ダムの管理に関すること	079-336-1370
安富ダム管理所	安富ダムの管理に関すること	0790-66-3721

姫路港管理事務所の組織

姫路港管理事務所は、姫路港および姫路市家島町を管轄としています。

課名	担当事務	電話番号
所付	庶務、経理、財産の取得、管理及び処分など	079-235-0176
業務管理課	港湾の占用及び使用の許可、その他の運営管理に関することなど	079-235-1895
	入港届・岸壁等係留許可申請に関すること	079-235-0177
港湾整備第1課	主に臨海部東部の港湾・海岸・河川工事の調査・設計・施工・監督など	079-235-0178
港湾整備第2課	主に臨海部西部の港湾・海岸・河川工事、家島の港湾・海岸・道路・砂防工事の調査・設計・施工・監督など	079-235-5560

庁舎のご案内

詳しくはホームページをご覧ください。

姫路土木事務所

検索



姫路土木事務所
〒670-0947 姫路市北条1丁目98番



福崎事業所
〒679-2204 神崎郡福崎町西田原1994-4



姫路港管理事務所
〒672-8063 姫路市飾磨区須加294