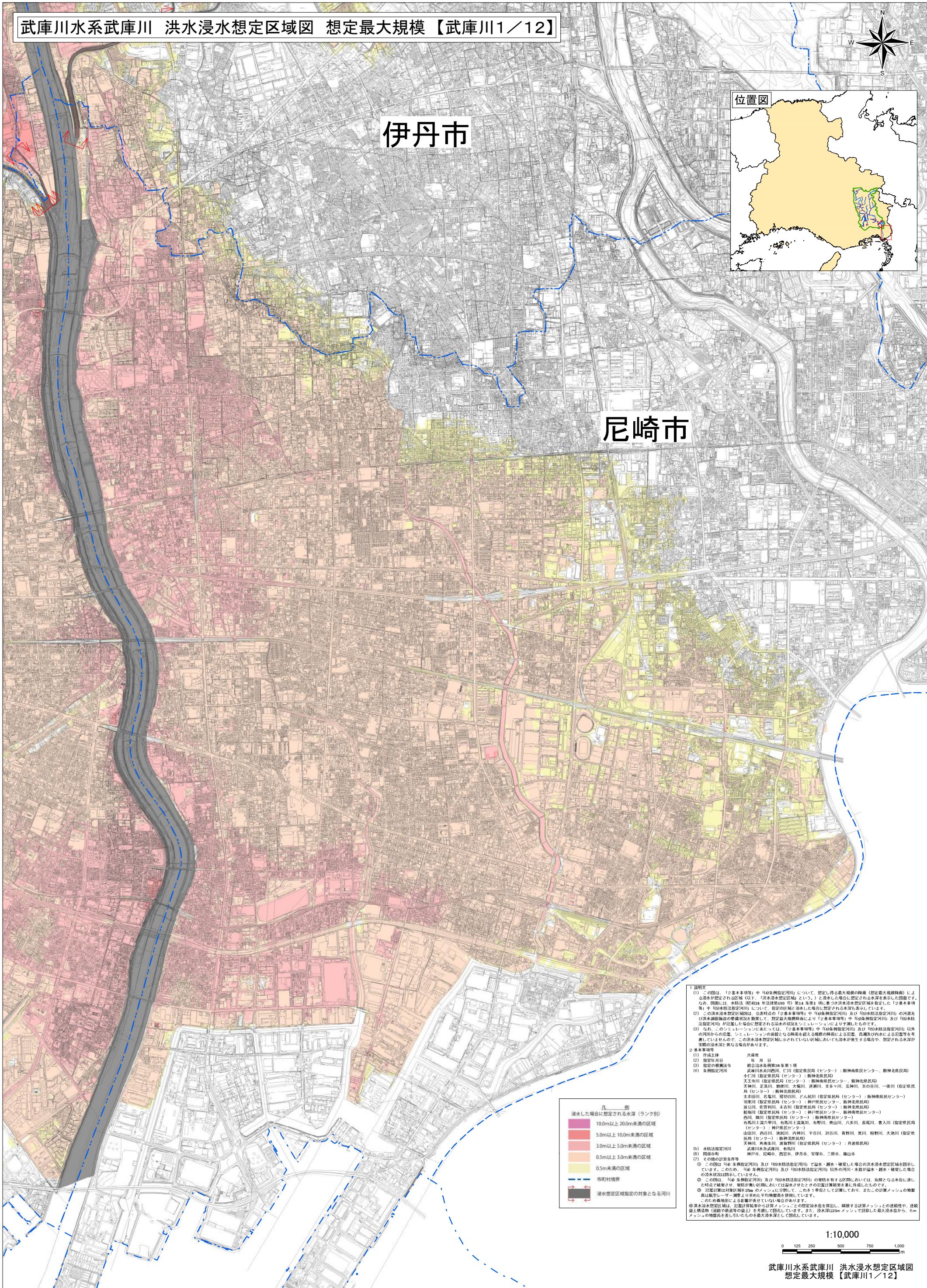


伊丹市

尼崎市



1 説明文

(1) この図は、「2基本事項」中「(4)多雨想定河川」について、想定される最大規模の降雨（想定最大規模降雨）による浸水が想定される区域（以下「洪水浸水想定区域」という。）と浸水した場合に想定される浸水深を示した図面です。なお、図面には、水防法（昭和44年法律第193号）第14条第1項に基づき洪水浸水想定区域を指定した「2基本事項」中「(5)水防法指定河川」について、指定の区域と浸水した場合に想定される浸水深も表示しています。

(2) この洪水浸水想定区域は、公営的「2基本事項」中「(4)多雨想定河川」及び「(6)水防法指定河川」の河原及び洪水調節施設の整備状況を勘案して、想定最大規模降雨より「2基本事項」中「(4)多雨想定河川」及び「(5)水防法指定河川」が氾濫した場合に想定される浸水の状況をシミュレーションにより予測したものです。

(3) なお、このシミュレーションにあたっては、「2基本事項」中「(4)多雨想定河川」及び「(6)水防法指定河川」以外の河川からの氾濫、シミュレーションの前段となる降雨を超える規模の降雨による氾濫、高潮及び内水による氾濫等を考慮していませんので、この洪水浸水想定区域に示されていない区域においても浸水が生ずる場合や、想定される浸水深が実際の浸水深と異なる場合があります。

2 基本事項等

(1) 作成主体 兵庫県

(2) 指定年月日 延 月 日

(3) 指定の組織体名 武庫川水系河川事務所（川口（指定市民センター）：阪神南市民センター、阪神北市民センター）

(4) 条例指定河川 小七川（指定市民センター）：阪神北市民センター、阪神北市民センター
 大正川（指定市民センター）：阪神南市民センター、阪神北市民センター
 天神川、芝田川、船場川、大畑川、津瀬川、芝多田川、箕川、美の川、一徳川（指定市民センター）：阪神北市民センター
 太田川、名瀬川、宮内川、どぶ川（指定市民センター）：阪神南市民センター
 新宮川（指定市民センター）：神戸市民センター、阪神北市民センター
 美加川、新宮川、未吉川（指定市民センター）：阪神北市民センター
 船場川（指定市民センター）：神戸市民センター、阪神南市民センター
 西川、御川（指定市民センター）：阪神南市民センター
 有馬川上段六甲川、有馬川上段滝川、有馬川、奥山川、八多川、長尾川、善入川（指定市民センター）：神戸市民センター
 山田川、赤石川、海部川、内瀬川、平谷川、茨谷川、黒川、相野川、大池川（指定市民センター）：阪神北市民センター
 天神川、美南川、美加川（指定市民センター）：丹波市民センター

(5) 水防法指定河川 武庫川水系武庫川、市島川

(6) 関係市町 神戸市、尼崎市、西宮市、伊丹市、宝塚市、三田市、福山市

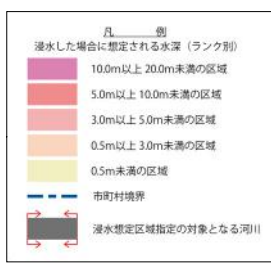
(7) その他の計算条件等

① この図は「(4)多雨想定河川」及び「(6)水防法指定河川」で浸水・浸水・浸水した場合は洪水浸水想定区域を指定していません。このため、「(4)多雨想定河川」及び「(6)水防法指定河川」以外の河川・水防施設等による浸水・浸水・浸水した場合は浸水浸水想定区域に指定していません。

② この図は、「(4)多雨想定河川」及び「(6)水防法指定河川」の管轄を有する区域において、浸水となる浸水深に達しない浸水浸水想定区域に指定していません。

③ 浸水浸水想定区域は25mのメッシュに分割して、これを1単位として計算しており、またこの計算メッシュの浸水深は航空レーザー測量より求めた平均地盤高を参照して算出しています。

④ この浸水浸水想定区域は、浸水浸水想定区域から計算メッシュごとの浸水深を算出し、隣接する計算メッシュとの連続性や、浸水浸水浸水浸水（浸水浸水浸水）を考慮して図示しています。また、浸水深は25mメッシュで計算した最大浸水深から、6mメッシュの浸水深を算出したものを最大浸水深として図示しています。



1:10,000



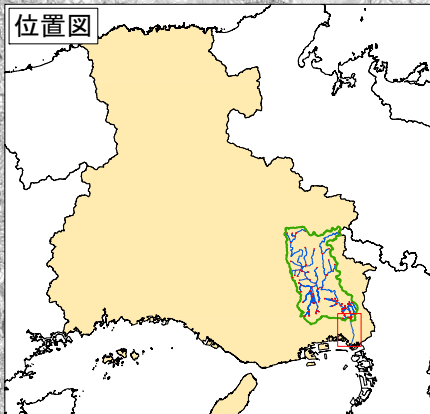
武庫川水系武庫川 洪水浸水想定区域図 想定最大規模【武庫川1/12】

この地図は、尼崎市長の承認を得て、都市計画GISデータ(地形図1/2500)を複製使用したものである。(承認番号 尼都計4160号2) この地図は、西宮市長の承認を得て、基本地形図2500データ(DM形式)を複製使用したものである。(承認番号 西土調発第4号) この地図は、伊丹市長の承認を得て、1/2500地形図DMデータ(複製使用)したものである。(承認番号 伊活登都第1447号) この地図は、宝塚市長の承認を得て、宝塚市都市計画基本図DMデータ(1/2500)を複製使用したものである。(承認番号 宝都計第125号) この地図は、神戸市長の承認を得て、神戸市地形図DMデータ(1/2500)を複製使用したものである。(承認番号 神住計第1166号)



宝塚市

伊丹市



西宮市

尼崎市

1 説明文

(1) この図は、「2基本事項等」中「(4)条例指定河川」について、想定し得る最大規模の降雨（想定最大規模降雨）による洪水が想定される区域（以下、「洪水浸水想定区域」という。）と浸水した場合に想定される水深を表示した図面である。図面には、水防法（昭和34年法律第193号）第14条第1項に基づき洪水浸水想定区域を指定した「2基本事項等」中「(4)条例指定河川」について、指定の区域と浸水した場合に想定される水深も表示している。

(2) この洪水浸水想定区域は、公定時刻の「2基本事項等」中「(4)条例指定河川」及び「(5)水防法指定河川」の河川及び洪水調節施設の整備状況等を勘案して、想定最大規模降雨により「2基本事項等」中「(4)条例指定河川」及び「(5)水防法指定河川」が氾濫した場合に想定される洪水浸水想定区域（シミュレーション）により算出したものである。

(3) なお、このシミュレーションにあたっては、「2基本事項等」中「(4)条例指定河川」及び「(5)水防法指定河川」以外の河川からの氾濫、シミュレーションの前段となる降雨を超える規模の降雨による氾濫、高潮及び内水による氾濫等を考慮していませんので、この洪水浸水想定区域に示されていない区域においても浸水が発生する場合は、想定される水深が実際の浸水深と異なる場合があります。

2 基本事項等

(1) 作成主体 兵庫県

(2) 指定年月日 延 年 目 下

(3) 指定の根拠法令 総合治水条例第38条第1項

(4) 条例指定河川 武庫川水系武庫川（センター）：阪神南民センター、阪神北民センター、天王寺川（指定河川センター）：阪神南民センター、阪神北民センター、天守川、久保川、大瀬川、逆瀬川、支多々川、藍井川、赤の谷川、一徳川（指定河川センター）：阪神北民センター、多田川、名電川、野田川、どん尻川（指定河川センター）：阪神南民センター、野田川（指定河川センター）：神戸民センター、阪神北民センター、美作川、名電川、本吉川（指定河川センター）：阪神北民センター、龍崎川（指定河川センター）：神戸民センター、阪神南民センター、西川、徳川（指定河川センター）：阪神南民センター、有馬川上流六甲川、有馬川上流奥川、有野川、奥山川、八多川、長尾川、豊入川（指定河川センター）：神戸民センター、山田川、西谷川、池田川、内野川、平谷川、茨谷川、貴野川、栗川、和野川、大池川（指定河川センター）：阪神北民センター、天神川、有馬川、室野川（指定河川センター）：丹波民センター、武庫川水系武庫川、有馬川

(5) 水防法指定河川 武庫川水系武庫川、有馬川

(6) 関係市町 神戸市、尼崎市、西宮市、伊丹市、宝塚市、三田市、篠山市

(7) その他の計算条件等

① この図は、「(4) 条例指定河川」及び「(5) 水防法指定河川」で洪水・越水・破壊した場合の洪水浸水想定区域を算出しています。このため、「(4) 条例指定河川」及び「(5) 水防法指定河川」以外の河川・水路が洪水・越水・破壊した場合の浸水状況は表示していません。

② この図は、「(4) 条例指定河川」及び「(5) 水防法指定河川」の河川を有する区域においては、氾濫となる水位に達した時点で破壊させ、警防が実施される区域においては、これを1単位として計算してあり、またこの計算メッシュの地盤高は既設レベラー測量より算出した平均地盤高を使用しています。

③ 氾濫計算は対象区域を25mのメッシュに分割して、これを1単位として計算してあり、またこの計算メッシュの地盤高は既設レベラー測量より算出した平均地盤高を使用しています。

④ 洪水浸水想定区域は、氾濫計算結果から計算メッシュごとの想定浸水深度を算出し、隣接する計算メッシュとの連続性や、連続浸水深度（浸水浸水等の高さ）を考慮して算出しています。浸水深度は25mメッシュで計算した最大浸水深度から、5mメッシュの地盤高を差し引いたものを最大浸水深度として図化しています。

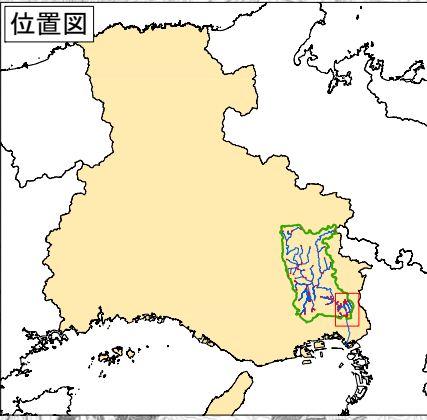


1:10,000

0 125 250 500 750 1,000 m

この地図は、尼崎市長の承認を得て、都市計画GISデータ(地形図1/2500)を複製使用したものである。(承認番号 尼都計4160号の2) この地図は、西宮市長の承認を得て、基本地形図2500データ(DM形式)を複製使用したものである。(承認番号 西土測発第4号) この地図は、伊丹市長の承認を得て、1/2500地形図DMデータ(地形図)を複製使用したものである。(承認番号 伊丹整都第1447号) この地図は、宝塚市長の承認を得て、宝塚市都市計画基本図DMデータ(1/2500)を複製使用したものである。(承認番号 宝都計第125号) この地図は、神戸市長の承認を得て、神戸市地形図DMデータ(1/2500)を複製使用したものである。(承認番号 神住計第1166号)

武庫川水系武庫川 洪水浸水想定区域図 想定最大規模【武庫川3/12】



宝塚市

川西市

宝塚市

伊丹市

西宮市

尼崎市

1 説明文
 (1) この図は、「2基本事項等」中「(4)各河川指定河川」について、想定し得る最大規模の降雨(想定最大規模降雨)による洪水が想定される区域(以下、「洪水浸水想定区域」という。)と洪水した場合に想定される水深を表示した図面です。なお、図面には、水防法(昭和34年法律第103号)第14条第1項に基づき洪水浸水想定区域を指定した「2基本事項等」中「(6)水防法指定河川」について、指定の区域と洪水した場合に想定される水深も表示されています。
 (2) この洪水浸水想定区域は、各河川の「2基本事項等」中「(4)各河川指定河川」及び「(6)水防法指定河川」の河床及び洪水調節施設の整備状況を勘案して、想定最大規模降雨により「2基本事項等」中「(4)各河川指定河川」及び「(6)水防法指定河川」が氾濫した場合に想定される洪水の状態をシミュレーションにより予測したものです。
 (3) なお、このシミュレーションにあたっては、「2基本事項等」中「(4)各河川指定河川」及び「(6)水防法指定河川」以外の河川からの氾濫シミュレーションの前段となる降雨を越える規模の降雨による氾濫、高潮及び内水による氾濫等を考慮していませんので、この洪水浸水想定区域に示されていない区域においても洪水が発生する場合があります。想定される水深が実際の水深と異なる場合があります。
 2 基本事項等
 (1) 作成主体 兵庫県
 (2) 指定河川 各 河 川 総合治水条例第38条第1項
 (3) 指定の整備法令 武庫川水系(西川、仁川(指定河川(センター)：阪神南區センター、阪神北區センター)：小川(指定河川(センター)：阪神北區センター)、天王寺川(指定河川(センター)：阪神南區センター、阪神北區センター)、天瀬川、足尾川、船場川、大瀬川、渡瀬川、支多々川、箕谷川、美の吉川、一俣川(指定河川(センター)：阪神南區センター)、大田川、名瀬川、笠原川、とん田川(指定河川(センター)：神戸南區センター)、新野川(指定河川(センター)：神戸南區センター)、神戶港センター、阪神北區センター)第3河川、佐賀川、未名川(指定河川(センター)：阪神北區センター)、新加川(指定河川(センター)：神戸南區センター、阪神南區センター)、西川、瀬川(指定河川(センター)：阪神南區センター)、有馬川上流六甲川、有馬川上流滝川、有野川、奥山川、八多川、長尾川、善入川(指定河川(センター)：神戸南區センター)、山田川、西谷川、奥山川、内神川、平谷川、深谷川、栗野川、黒川、新野川、大池川(指定河川(センター)：阪神北區センター)、天神川、奥南川、新野川(指定河川(センター)：丹波南區センター) 武庫川水系(西川、仁川)
 (4) 条例指定河川 神戸市、尼崎中、西宮中、伊丹市、宝塚市、三田市、福山市
 (5) 水防法指定河川 天神川、奥南川、新野川(指定河川(センター)：丹波南區センター)
 (6) 関係市町 武庫川水系(西川、仁川)
 (7) その他の計算条件等
 (8) この図は、「(4)各河川指定河川」及び「(6)水防法指定河川」で治水・治水・被災した場合の洪水浸水想定区域を想定しています。このため、「(4)各河川指定河川」及び「(6)水防法指定河川」以外の河川・水路が治水・治水・被災した場合の洪水浸水想定区域を想定していません。
 (9) この図は、「(4)各河川指定河川」及び「(6)水防法指定河川」の河床を有する区域においては、危険となる水深に達した時点で被災させ、緊急避難区域においては危険な水深に達した時点で避難させることを想定しています。
 (10) 氾濫計算は対象区域を20mのメッシュに分割して、これを1単位として計算しており、またこの計算メッシュの幅は風速レーダー調査より得られた平均地盤高を使用しています。
 (11) この図は、洪水浸水想定区域を想定するための計算メッシュと、想定水深を算出した計算メッシュとの連続性や、連続した浸水物(道路や鉄道等の壁)を考慮して図面化しています。また、洪水浸水想定区域は25mメッシュで計算した最大水深から、5mメッシュの地盤高を算出したときの最大水深として図面化しています。

凡 例

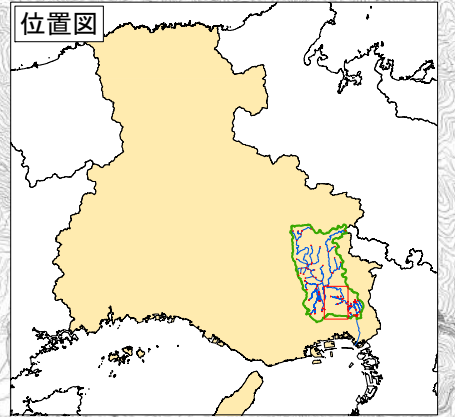
10.0m以上 20.0m未満の区域	5.0m以上 10.0m未満の区域
3.0m以上 5.0m未満の区域	0.5m以上 3.0m未満の区域
0.5m未満の区域	
市町村境界	
洪水浸水想定区域指定の対象となる河川	

1:10,000

武庫川水系武庫川 洪水浸水想定区域図
 想定最大規模【武庫川3/12】

この地図は、尼崎市長の承認を得て、都市計画GISデータ(地形図1/2500)を複製使用したものである。(承認番号 尼都計4160号の2)
 この地図は、西宮市長の承認を得て、基本地形図2500データ(DM形式)を複製使用したものである。(承認番号 西土調発第4号)
 この地図は、伊丹市長の承認を得て、1/2500地形図DMデータを複製使用したものである。(承認番号 伊活登都第1447号)
 この地図は、宝塚市長の承認を得て、宝塚市都市計画基本図DMデータ(1/2500)を複製使用したものである。(承認番号 宝都計第125号)
 この地図は、神戸市長の承認を得て、神戸市地形図DMデータ(1/2500)を複製使用したものである。(承認番号 神住計第1166号)

武庫川水系武庫川 洪水浸水想定区域図 想定最大規模【武庫川4/12】



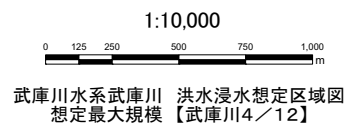
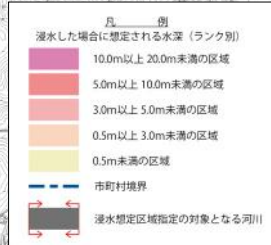
神戸市

西宮市

宝塚市

神戸市

- 1) 説明文
- (1) この図は、「2基本事項等」中「(4)全河川指定河川」において、想定し得る最大規模の降雨（想定最大規模降雨）による浸水が想定される区域（以下、「洪水浸水想定区域」という。）と浸水した場合に想定される水深を表示した図面です。なお、図面には、水防法（昭和24年法律第193号）第14条第1項に基づき洪水浸水想定区域を指定した「2基本事項等」中「(6)水防指定河川」について、指定の区域と浸水した場合に想定される水深も表示しています。
 - (2) この洪水浸水想定区域は、公定値の「2基本事項等」中「(4)全河川指定河川」及び「(6)水防指定河川」の河川及び洪水浸水想定区域の整備状況を勘案して、想定最大規模降雨により「2基本事項等」中「(4)全河川指定河川」及び「(6)水防指定河川」が浸水した場合に想定される浸水の状況をシミュレーションにより予測したものです。
 - (3) なお、このシミュレーションにおいては、「2基本事項等」中「(4)全河川指定河川」及び「(6)水防指定河川」以外の河川からの浸水、シミュレーションの前提となる降雨を越える規模の降雨による浸水、高潮及び内水による浸水等を考慮していませんので、この洪水浸水想定区域に示されていない区域においても浸水が発生する場合があります。想定される浸水が実際の浸水と異なる場合があります。
- 2) 基本事項等
- (1) 作成主体 兵庫県
 - (2) 指定年月日 年 月 日
 - (3) 指定の根拠法令 武庫川水系河川法（第1項）
 - (4) 全河川指定河川 武庫川水系武庫川（中心）：阪神南市民センター、阪神北市民センター、小石川（指定河川指定センター）、阪神北市民センター、天王寺川（指定河川指定センター）、阪神北市民センター、天神川、足立川、鶴見川、大瀬川、支那川、支那川、一徳川（指定河川指定センター）、阪神北市民センター、御製川（指定河川指定センター）、神戸市民センター、阪神北市民センター、須賀川、佐賀川、末吉川（指定河川指定センター）、阪神北市民センター、船場川（指定河川指定センター）、神戸市民センター、阪神北市民センター、西川、御製川（指定河川指定センター）、阪神北市民センター、有馬川上流六甲川、有馬川上流滝川、有馬川、奥山川、八多川、長尾川、香入川（指定河川指定センター）、神戸市民センター、山田川、西川、赤川、内神川、甲谷川、沢谷川、青野川、黒川、相野川、大池川（指定河川指定センター）、阪神北市民センター、天神川、奥南川、美賀野川（指定河川指定センター）、丹波市民センター
- (5) 水防指定河川
- (a) 指定河川 神戸市、阪神市、西宮市、伊丹市、宝塚市、三田市、篠山市
- (6) 河川
- (a) 指定河川 神戸市、阪神市、西宮市、伊丹市、宝塚市、三田市、篠山市
- (7) その他の計算条件等
- ① この図は、「(4)全河川指定河川」及び「(6)水防指定河川」で浸水・破壊した場合の洪水浸水想定区域を算出して、この図に示しています。
 - ② この図は、「(4)全河川指定河川」及び「(6)水防指定河川」の指定を有する区域においては、浸水となる水位に達した時点で浸水が、浸水が水位に達しない場合は浸水が計算結果を算出したものとします。
 - ③ 浸水計算は対象区域を25mのメッシュに分割して、これを1単位として計算しており、またこの計算メッシュの地形高は航空レーザー測量より求めた平均地形高を採用しています。
 - ④ この図は、地形高データによる浸水計算結果を算出し、隣接する計算メッシュとの連続性を、連続地上構造物（道路や鉄道等の壁）を考慮して図示しています。また、浸水深は25mメッシュで計算した最大浸水深から、5mメッシュの地形高を基にしたものを最大浸水深として図示しています。



この地図は、尼崎市長の承認を得て、都市計画GISデータ（地形図1/2500）を複製使用したものである。（承認番号 尼都計4160号2）
この地図は、西宮市長の承認を得て、基本地形図2500データ（DM形式）を複製使用したものである。（承認番号 西土測発第4号）
この地図は、伊丹市長の承認を得て、1/2500地形図DMデータ（DM形式）を複製使用したものである。（承認番号 伊活登都第1447号）
この地図は、宝塚市長の承認を得て、都市計画基本地形図（1/2500）を複製使用したものである。（承認番号 宝都計第125号）
この地図は、神戸市長の承認を得て、神戸市地形図DMデータ（1/2500）を複製使用したものである。（承認番号 神住計第1166号）