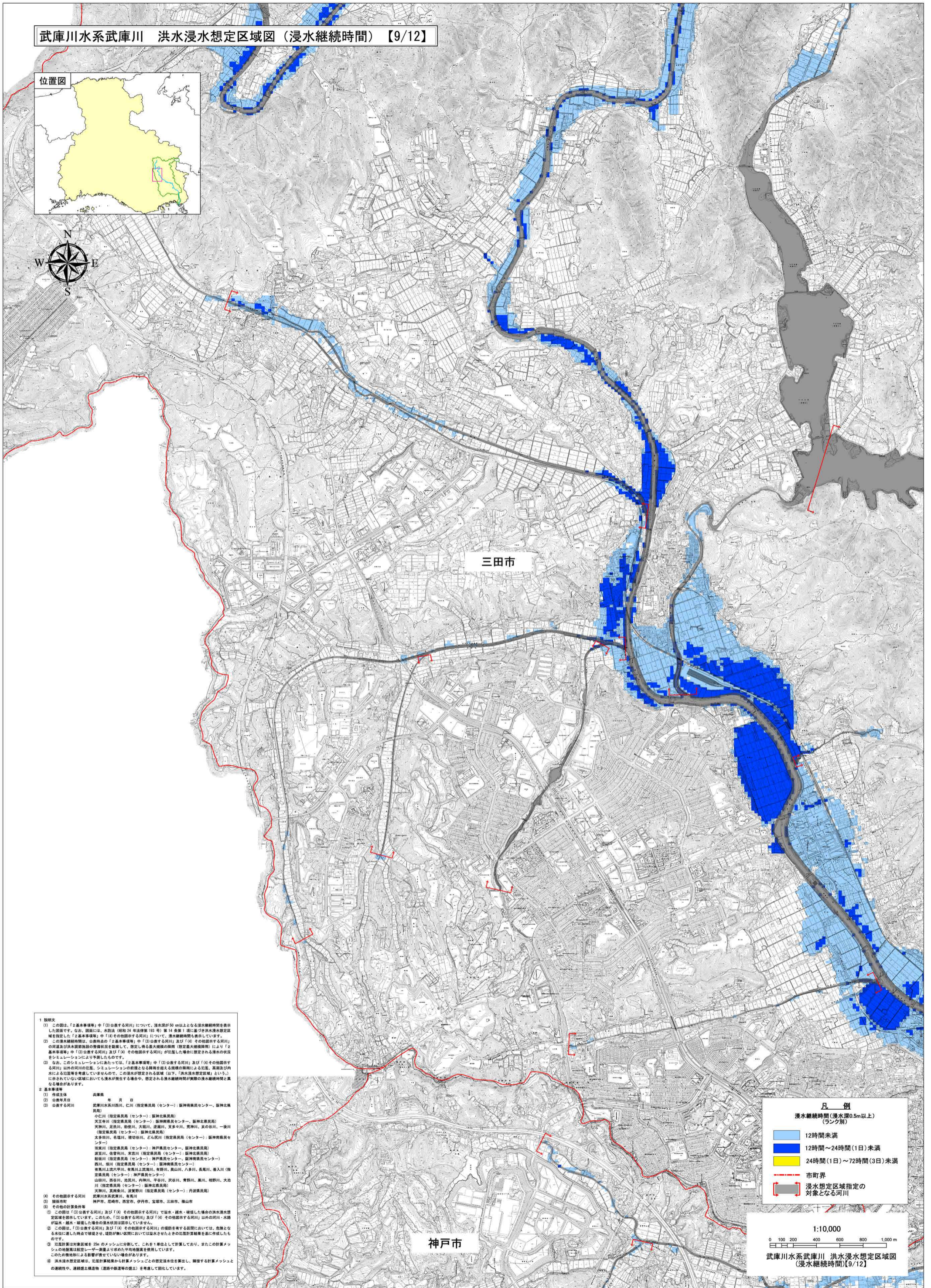


武庫川水系武庫川 洪水浸水想定区域図（浸水継続時間）【9/12】



三田市

神戸市

1 説明文
 (1) この図は、「2基本事項等」中「(2)公表する河川」について、浸水深が50cm以上となる浸水継続時間を表示した図面です。なお、図面には、水防法（昭和24年法律第193号）第14条第1項に基づき洪水浸水想定区域を指定した「2基本事項等」中「(4)その他指定する河川」について、浸水継続時間も表示しています。
 (2) この浸水継続時間は、公表済みの「2基本事項等」中「(2)公表する河川」及び「(4)その他指定する河川」の浸水想定区域の浸水継続時間を基として、想定し、浸水継続時間の階層（浸水継続時間）により「2基本事項等」中「(2)公表する河川」及び「(4)その他指定する河川」が指定された場合に想定される浸水の状況をシミュレーションにより予測したものです。
 (3) なお、このシミュレーションにあたっては、「2基本事項等」中「(2)公表する河川」及び「(4)その他指定する河川」以外の河川の浸水、シミュレーションの前提となる降雨を超える規模の降雨による氾濫、高潮及び内水による氾濫等を考慮していませんので、この浸水が想定される区域（以下、「洪水浸水想定区域」という）に示されていない区域においても浸水が発生する場合があります。想定される浸水継続時間が異なる浸水継続時間と異なる場合があります。

2 基本事項等
 (1) 作成主体 兵庫県
 (2) 公表年月日 令和5年 8月 日
 (3) 公表する河川 武庫川水系武庫川、仁川（指定河川センター）、阪神南河川センター、阪神北河川センター、小石川（指定河川センター）、阪神北河川センター、阪神南河川センター、天神川、足利川、新田川、大谷川、渡瀬川、支多々川、寛神川、支の谷川、一俣川（指定河川センター）、阪神北河川センター、阪神南河川センター、北多田川、名塩川、徳切谷川、どん尻川（指定河川センター）、阪神南河川センター、羽曳川（指定河川センター）、神戸河川センター、阪神北河川センター、東宮川、佐野川、東宮川（指定河川センター）、阪神北河川センター、新田川（指定河川センター）、神戸河川センター、阪神南河川センター、西川、飯川（指定河川センター）、阪神南河川センター、有馬川上段六甲川、有馬川上段地川、有野川、奥山川、八多川、長尾川、善入川（指定河川センター）、神戸河川センター、阪神北河川センター、山田川、香取川、内神川、平谷川、沢谷川、廣野川、廣野川、大池川（指定河川センター）、阪神北河川センター、武庫川、真備川、渡瀬野川（指定河川センター）、丹波川（指定河川センター）

(4) その他指定する河川 神戸市、三田市、西宮市、伊丹市、宝塚市、三田市、福山市

(5) 関係市町 神戸市、西宮市、伊丹市、宝塚市、三田市、福山市

(6) その他の計算条件等
 ① この図は、「(2)公表する河川」及び「(4)その他指定する河川」で洪水・高潮・高潮した場合の洪水浸水想定区域を算出しています。このため、「(2)公表する河川」及び「(4)その他指定する河川」以外の河川・高潮が洪水・高潮・高潮した場合の浸水状況は表示していません。
 ② この図は、「(2)公表する河川」及び「(4)その他指定する河川」の橋脚を有する区間においては、危険となる水位に達し九割まで浸水させ、橋脚が壊れ区間においては浸水させたときの想定浸水継続時間を基に作成したものです。
 ③ 浸水計算は対象区域を25mのメッシュに分割して、これを1単位として計算しており、またこの計算メッシュの幅は概して10mより狭い場合は10mに調整して計算しています。
 ④ この図は、浸水計算結果から計算メッシュごとの想定浸水継続時間を算出し、隣接する計算メッシュとの連続性や、連続浸水継続時間（連続浸水継続時間）を考慮して図面化しています。

凡例

浸水継続時間（浸水深0.5m以上）
（ランク別）

- 12時間未満
- 12時間～24時間（1日）未満
- 24時間（1日）～72時間（3日）未満

--- 市町界

--- 浸水想定区域指定の対象となる河川

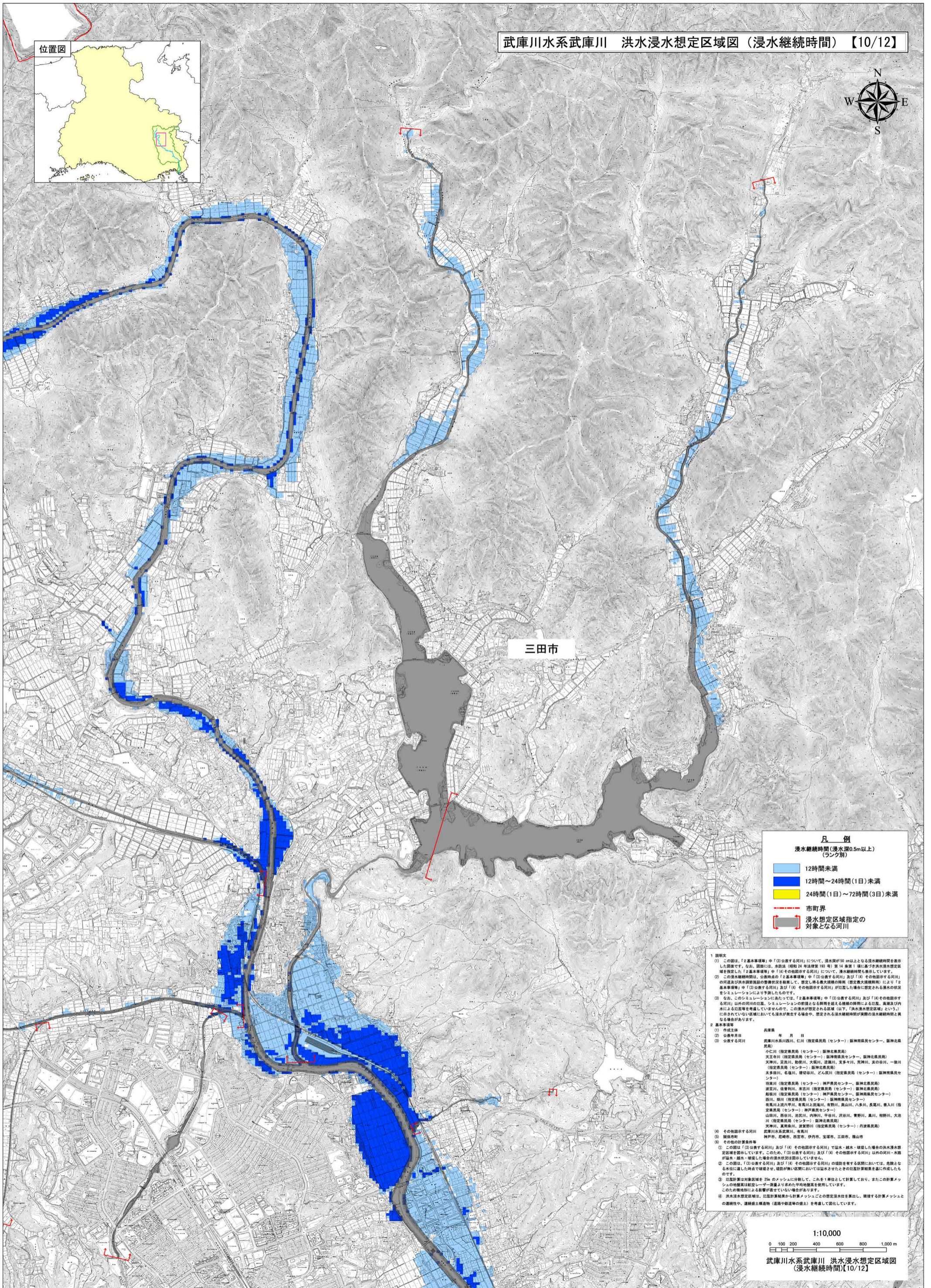
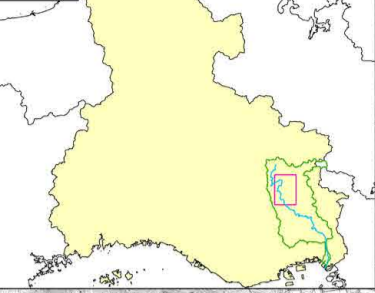
1:10,000

0 100 200 400 600 800 1,000 m

武庫川水系武庫川 洪水浸水想定区域図
（浸水継続時間）【9/12】

この地図は、神戸市長の承認を得て、神戸市地形図DMデータ（1/2500）を複製使用したものである。（承認番号 神住計第1166号）
 この地図は、三田市長の承認を得て、三田市地形図（数値地形図レベル2500）複製使用したものである。（承認番号 三都計第321号の2）

位置図



三田市

凡例

浸水継続時間(浸水深0.5m以上)
(ランク別)

12時間未満
12時間～24時間(1日)未満
24時間(1日)～72時間(3日)未満
市町界
浸水想定区域指定の対象となる河川

1 説明文

(1) この図は、「2基本事項等」中「(3)公表する河川」について、浸水深が50cm以上となる浸水継続時間を表示した図面です。なお、図面には、水防法(昭和24年法律第183号)第14条第1項に基づき洪水浸水想定区域を指定した「2基本事項等」中「(4)その他指定する河川」について、浸水継続時間も表示しています。

(2) この浸水継続時間は、公表事項「2基本事項等」中「(3)公表する河川」及び「(4)その他指定する河川」の河道及び洪水調節施設の整備状況を勘案して、想定し得る最大規模の降雨(想定最大規模降雨)により「2基本事項等」中「(3)公表する河川」及び「(4)その他指定する河川」が氾濫した場合に想定される浸水の状況をもとにシミュレーションにより算出したものです。

(3) なお、このシミュレーションにあたっては、「2基本事項等」中「(3)公表する河川」及び「(4)その他指定する河川」以外の河川の氾濫、シミュレーションの前段となる降雨を超える規模の降雨による氾濫、高潮及び内水による氾濫等を考慮していませんので、この浸水が想定される区域(以下、「洪水浸水想定区域」という。)にあっては、いかなる状況においても浸水が発生する可能性、想定される浸水継続時間が実際の浸水継続時間と異なる場合があります。

2 基本事項等

(1) 河川名
長瀬川
(2) 公表年月日
武庫川水系高瀬川、仁川(指定河川(センター)：阪神南河川センター、阪神北河川センター)
(3) 公表する河川
小石川(指定河川(センター)：阪神南河川センター)
天王寺川(指定河川(センター)：阪神南河川センター)
天神川、足尾川、動遊川、大沢川、遊瀬川、支多川、天神川、支の谷川、一徳川(指定河川(センター)：阪神南河川センター)
太田川、長瀬川、御切谷川、どん尻川(指定河川(センター)：阪神南河川センター)
明東川(指定河川(センター)：神戸南河川センター、阪神北河川センター)
堂田川、堂田川、堂田川(指定河川(センター)：阪神南河川センター)
船場川(指定河川(センター)：神戸南河川センター、阪神南河川センター)
西川、船場川(指定河川(センター)：阪神南河川センター)
有馬川上流六甲川、有馬川上流六甲川、有馬川、奥山川、八多川、長尾川、善入川(指定河川(センター)：神戸南河川センター)
山田川、西谷川、池尻川、内神川、甲谷川、民谷川、有馬川、柳野川、大池川(指定河川(センター)：阪神北河川センター)
武庫川水系武庫川、有馬川
(4) その他指定する河川
武庫川水系武庫川、有馬川
(5) 関係市町
神戸市、尼崎市、西宮市、伊丹市、宝塚市、三田市、篠山市
(6) その他公表事項

① この図は「(3)公表する河川」及び「(4)その他指定する河川」で洪水・浸水・氾濫した場合の洪水浸水想定区域を指定しています。このため、「(3)公表する河川」及び「(4)その他指定する河川」以外の河川・水路が洪水・浸水・氾濫した場合の浸水状況は表示していません。

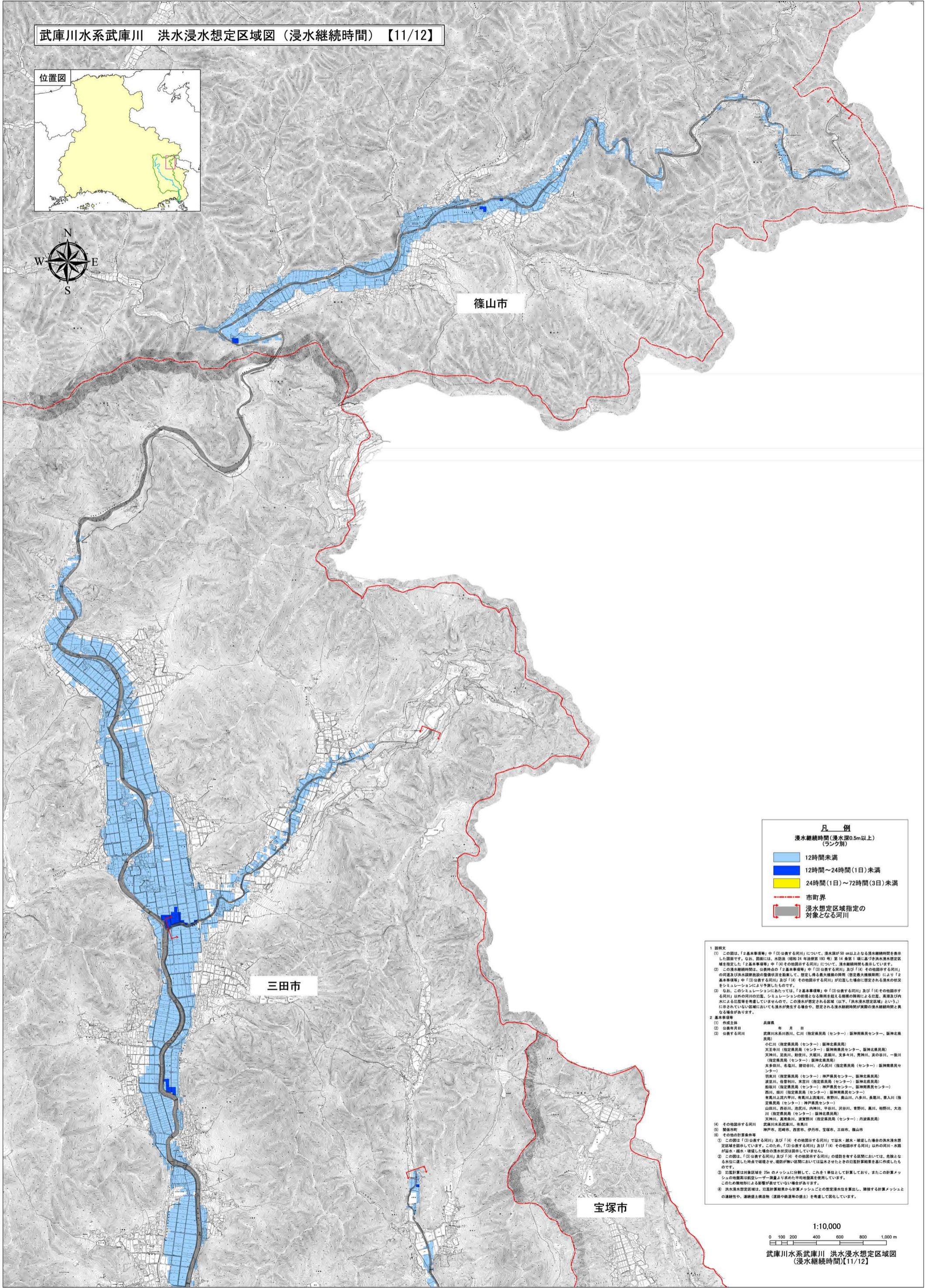
② この図は、「(3)公表する河川」及び「(4)その他指定する河川」の想定し得る最大規模の降雨(想定最大規模降雨)による浸水・浸水・氾濫した場合の浸水状況は表示していません。

③ 浸水想定区域は、指定計算結果から計算メッシュごとの浸水深を算出し、関係する計算メッシュとの連続性や、連続した浸水(道路や鉄道等の浸水)を考慮して図示しています。



この図は、三田市長の承認を得て、三田市地形図(数値地形図レベル2500)複製使用したものである。(承認番号 三都計第321号の2)

武庫川水系武庫川 洪水浸水想定区域図（浸水継続時間）【11/12】



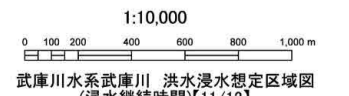
凡 例
 浸水継続時間（浸水深0.5m以上）
 （ランク別）

- 12時間未満
- 12時間～24時間（1日）未満
- 24時間（1日）～72時間（3日）未満
- 市町界
- 浸水想定区域指定の
対象となる河川

1 説明文
 (1) この図は、「2基本事項等」中「(3)公表する河川」について、浸水深が50cm以上となる浸水継続時間を表示した図面です。なお、図面には、水防法（昭和24年法律第183号）第14条第1項に基づき洪水浸水想定区域を指定した「2基本事項等」中「(4)その他指定する河川」について、浸水継続時間も表示しています。
 (2) この図は、国土交通省「2基本事項等」中「(3)公表する河川」及び「(4)その他指定する河川」の河道及び洪水調節施設の整備状況を基として、想定される最大規模の降雨（想定最大規模降雨）により「2基本事項等」中「(3)公表する河川」及び「(4)その他指定する河川」が氾濫した場合に想定される浸水の状況とシミュレーションにより予測したものです。
 (3) なお、このシミュレーションにあたっては、「2基本事項等」中「(3)公表する河川」及び「(4)その他指定する河川」以外の河川の氾濫、シミュレーションの前段となる降雨を超える規模の降雨による氾濫、高潮及び内水による氾濫等を考慮していませんので、この浸水が想定される区域（以下、「洪水浸水想定区域」という）に示されていない区域においても浸水が発生する可能性、想定される浸水継続時間が実際の浸水継続時間と異なる場合があります。

2 基本事項等

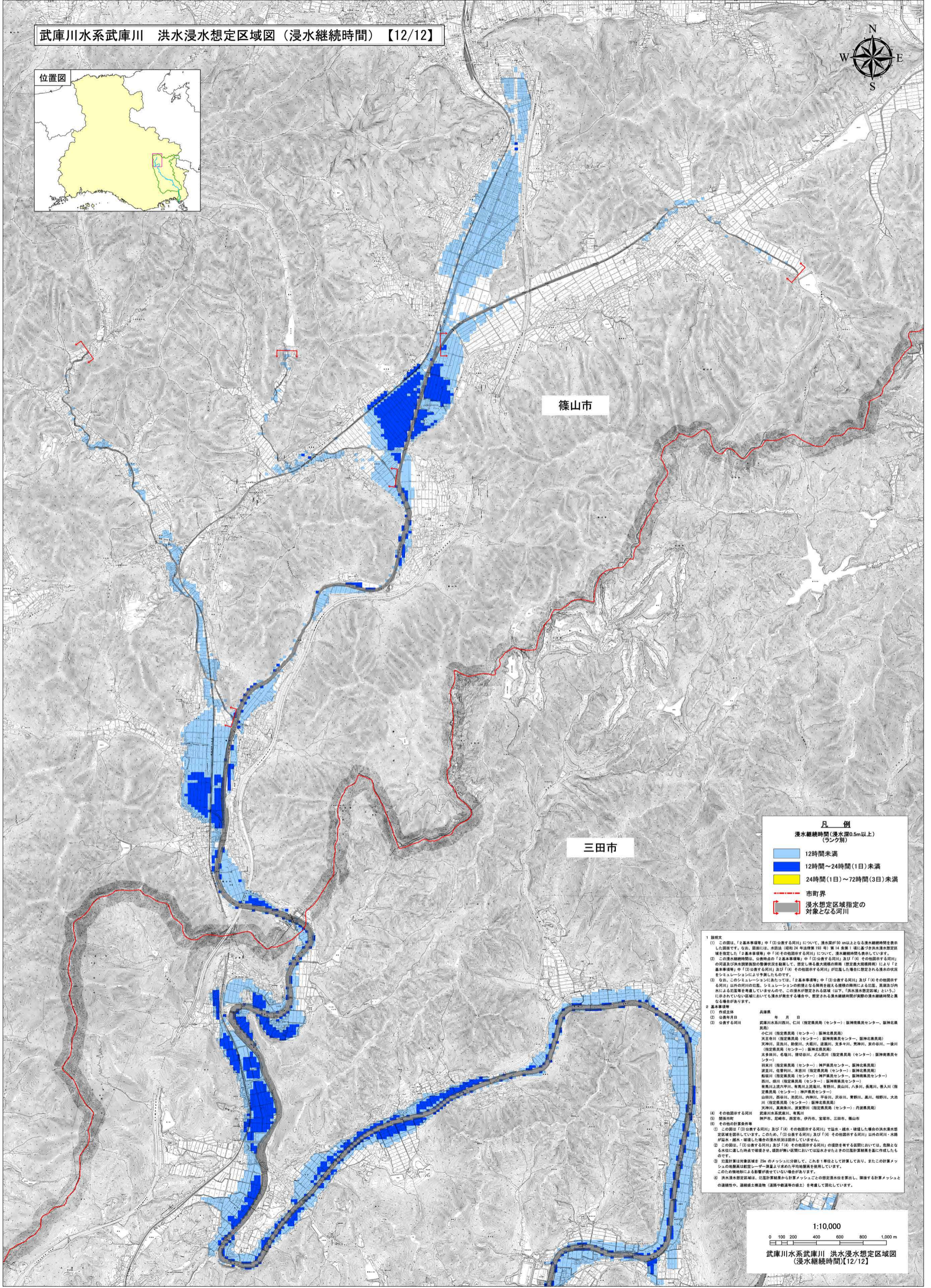
項目	内容
(1) 作成主体	国土交通省
(2) 公表年月日	武庫川水系武庫川、七川（指定河川（センター）：国土交通省、国土交通省）
(3) 公表する河川	中川（指定河川（センター）：国土交通省） 天王寺川（指定河川（センター）：国土交通省） 天神川、足流川、勢田川、大野川、彦根川、支多々川、寛神川、寛の谷川、一俣川（指定河川（センター）：国土交通省） 太田川、名塩川、鎌倉川、どん尻川（指定河川（センター）：国土交通省） 菅原川（指定河川（センター）：国土交通省） 笠原川、笠原川、笠原川（指定河川（センター）：国土交通省） 船橋川（指定河川（センター）：国土交通省） 西川（指定河川（センター）：国土交通省） 有馬川（指定河川（センター）：国土交通省） 山田川、西谷川、池原川、内神川、甲谷川、沢谷川、青野川、黒川、柳野川、大池川（指定河川（センター）：国土交通省） 天来川、其美川、其美川、伊予川、宝塚市、三田市、篠山市
(4) その他指定する河川	武庫川水系武庫川、有馬川
(5) 関係市町	神戶市、尾道市、西宮市、伊予市、宝塚市、三田市、篠山市
(6) その他指定事項	① この図は「(3)公表する河川」及び「(4)その他指定する河川」で洪水・浸水・氾濫した場合の洪水浸水想定区域を指定しています。このため、「(3)公表する河川」及び「(4)その他指定する河川」以外の河川・水路が洪水・浸水・氾濫した場合の浸水状況は表示していません。 ② この図は、「(3)公表する河川」及び「(4)その他指定する河川」の河道及び洪水調節施設については、氾濫となる水位に達した時点で破壊させ、堤防が壊れ区間においては氾濫させたときの氾濫計算結果を基に作成したものです。 ③ 氾濫計算は対象区域を5mのメッシュに分割して、これを1単位として計算しており、またこの計算メッシュの地形高は航空レーザ測量より求めた平均地形高を使用しています。このため地形による影響が表れていない場合があります。 ④ 洪水浸水想定区域は、氾濫計算結果から計算メッシュごとの浸水水深を算出し、隣接する計算メッシュとの連続性や、連続浸水区域（連続浸水区域）を考慮して図面化しています。



武庫川水系武庫川 洪水浸水想定区域図（浸水継続時間）【11/12】

この図面は、宝塚市長の承認を得て、宝塚都市計画基本図DMデータ（1/2500）を複製使用したものである。（承認番号 宝都計第125号）
 この図面は、三田市長の承認を得て、三田市地形図（数値地形図レベル2500）を複製使用したものである。（承認番号 三都計第321号の2）
 この図面は、篠山市長の承認を得て、篠山市基礎地図（DM）を複製使用したものである。（承認番号 篠地計第274号）

武庫川水系武庫川 洪水浸水想定区域図（浸水継続時間）【12/12】



篠山市

三田市

凡例
 浸水継続時間（浸水深0.5m以上）
 （ランク別）

- 12時間未満
- 12時間～24時間（1日）未満
- 24時間（1日）～72時間（3日）未満
- 市町界
- 浸水想定区域指定の
対象となる河川

1 説明文

(1) この図は、「2基本事項等」中「(3) 公表する河川」について、浸水深が0.5m以上となる浸水継続時間を算出した結果です。なお、図面は、水防法（昭和24年法律第102号）第34条第1項に基づき洪水浸水想定区域を指定した「2基本事項等」中「(4) その他指定する河川」について、浸水継続時間も表示しています。

(2) この浸水継続時間は、公表時刻の「2基本事項等」中「(3) 公表する河川」及び「(4) その他指定する河川」の河川及び洪水浸水想定区域の境界を基準として、想定し得る最大規模の降雨（想定最大降雨量）により「2基本事項等」中「(3) 公表する河川」及び「(4) その他指定する河川」が氾濫した場合に想定される洪水状況をシミュレーションにより予測したものです。

(3) なお、このシミュレーションにあたっては、「2基本事項等」中「(3) 公表する河川」及び「(4) その他指定する河川」以外の河川からの流入、シミュレーションの想定となる降雨による土壌の飽和による定常、蓄積及び降水による冠水等を考慮していませんので、この浸水が想定される区域（以下、「洪水浸水想定区域」という。）に示されていない区域においても浸水が発生する場合があります。想定される浸水継続時間が実際の浸水継続時間と異なる場合があります。

2 基本事項等

(1) 作成主体 兵庫県

(2) 公表年月日 毎月 月 日

(3) 公表する河川 武庫川水系武庫川、仁川（指定県民局（センター）：姫神南農長センター、姫神北農長局）
 小仁川（指定県民局（センター）：姫神北農長局）
 天玉寺川（指定県民局（センター）：姫神南農長センター、姫神北農長局）
 天神川、長瀬川、新瀬川、大瀬川、志保川、栗原川、宮の谷川、一徳川（指定県民局（センター）：姫神北農長局）
 太田川、名瀬川、津谷川、どん尻川（指定県民局（センター）：姫神南農長センター）
 須賀川（指定県民局（センター）：神戸農長センター、姫神北農長局）
 須賀川、在野川、末吉川（指定県民局（センター）：姫神北農長局）
 船橋川（指定県民局（センター）：神戸農長センター、姫神南農長センター）
 船川、船田（指定県民局（センター）：姫神南農長センター）
 有馬川上流六甲川、有馬川上流三ツ木川、有馬川、八多川、長瀬川、鶴入川（指定県民局（センター）：神戸農長センター）
 山田川、新谷川、沢田川、神神川、平野川、沢谷川、賀野川、黒川、橋野川、大池川（指定県民局（センター）：姫神北農長局）
 天神川、真瀬川、渡瀬川（指定県民局（センター）：丹波農長局）

(4) その他指定する河川 武庫川水系武庫川、有馬川
 神戸川、加茂川、西宮川、伊丹川、宝塚川、三田川、福山川

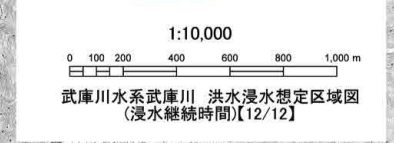
(5) その他の計算条件等

① この図は「(3) 公表する河川」及び「(4) その他指定する河川」で洪水・冠水・浸水した場合の洪水浸水想定区域を算出しています。このため、「(3) 公表する河川」及び「(4) その他指定する河川」以外の河川・水溝が洪水・冠水・浸水した場合の浸水状況は表示していません。

② この図は、「(3) 公表する河川」及び「(4) その他指定する河川」の境目を有する区域においては、危険となる水位に達した時点で浸水させ、浸水が早い区域においては浸水させたときの危険計算結果に基づき作成したものです。

③ 危険計算は対象区域を25mのメッシュに分割して、これを1単位として計算しており、またこの計算メッシュの地形高は航空レーザー測量より求めた平均地形高を使用しています。

④ この図の浸水想定区域は、国土院から計算メッシュごとの想定浸水高を算出し、隣接する計算メッシュとの浸水性や、連続した浸水（連続浸水等の浸水）を考慮して図面化しています。



武庫川水系武庫川 洪水浸水想定区域図（浸水継続時間）【12/12】

この地図は、三田市長の承認を得て、三田市地形図（数値地形図レベル2500）複製使用したものである。（承認番号 三都計第321号の2）
 この地図は、篠山市長の承認を得て、篠山市基礎地図（DM）を複製使用したものである。（承認番号 篠地計第274号）