

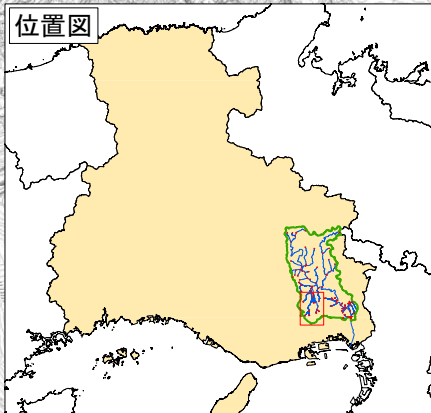
武庫川水系武庫川 洪水浸水想定区域図 浸水継続時間【武庫川5/12】



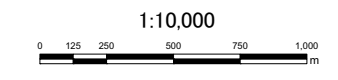
神戸市北区

西宮市

神戸市灘区



1. 目的
2. 浸水想定区域
3. 浸水継続時間
4. 浸水想定区域の範囲
5. 浸水想定区域の範囲
6. 浸水想定区域の範囲
7. 浸水想定区域の範囲
8. 浸水想定区域の範囲
9. 浸水想定区域の範囲
10. 浸水想定区域の範囲
11. 浸水想定区域の範囲
12. 浸水想定区域の範囲
13. 浸水想定区域の範囲
14. 浸水想定区域の範囲
15. 浸水想定区域の範囲
16. 浸水想定区域の範囲
17. 浸水想定区域の範囲
18. 浸水想定区域の範囲
19. 浸水想定区域の範囲
20. 浸水想定区域の範囲
21. 浸水想定区域の範囲
22. 浸水想定区域の範囲
23. 浸水想定区域の範囲
24. 浸水想定区域の範囲
25. 浸水想定区域の範囲
26. 浸水想定区域の範囲
27. 浸水想定区域の範囲
28. 浸水想定区域の範囲
29. 浸水想定区域の範囲
30. 浸水想定区域の範囲
31. 浸水想定区域の範囲
32. 浸水想定区域の範囲
33. 浸水想定区域の範囲
34. 浸水想定区域の範囲
35. 浸水想定区域の範囲
36. 浸水想定区域の範囲
37. 浸水想定区域の範囲
38. 浸水想定区域の範囲
39. 浸水想定区域の範囲
40. 浸水想定区域の範囲
41. 浸水想定区域の範囲
42. 浸水想定区域の範囲
43. 浸水想定区域の範囲
44. 浸水想定区域の範囲
45. 浸水想定区域の範囲
46. 浸水想定区域の範囲
47. 浸水想定区域の範囲
48. 浸水想定区域の範囲
49. 浸水想定区域の範囲
50. 浸水想定区域の範囲
51. 浸水想定区域の範囲
52. 浸水想定区域の範囲
53. 浸水想定区域の範囲
54. 浸水想定区域の範囲
55. 浸水想定区域の範囲
56. 浸水想定区域の範囲
57. 浸水想定区域の範囲
58. 浸水想定区域の範囲
59. 浸水想定区域の範囲
60. 浸水想定区域の範囲
61. 浸水想定区域の範囲
62. 浸水想定区域の範囲
63. 浸水想定区域の範囲
64. 浸水想定区域の範囲
65. 浸水想定区域の範囲
66. 浸水想定区域の範囲
67. 浸水想定区域の範囲
68. 浸水想定区域の範囲
69. 浸水想定区域の範囲
70. 浸水想定区域の範囲
71. 浸水想定区域の範囲
72. 浸水想定区域の範囲
73. 浸水想定区域の範囲
74. 浸水想定区域の範囲
75. 浸水想定区域の範囲
76. 浸水想定区域の範囲
77. 浸水想定区域の範囲
78. 浸水想定区域の範囲
79. 浸水想定区域の範囲
80. 浸水想定区域の範囲
81. 浸水想定区域の範囲
82. 浸水想定区域の範囲
83. 浸水想定区域の範囲
84. 浸水想定区域の範囲
85. 浸水想定区域の範囲
86. 浸水想定区域の範囲
87. 浸水想定区域の範囲
88. 浸水想定区域の範囲
89. 浸水想定区域の範囲
90. 浸水想定区域の範囲
91. 浸水想定区域の範囲
92. 浸水想定区域の範囲
93. 浸水想定区域の範囲
94. 浸水想定区域の範囲
95. 浸水想定区域の範囲
96. 浸水想定区域の範囲
97. 浸水想定区域の範囲
98. 浸水想定区域の範囲
99. 浸水想定区域の範囲
100. 浸水想定区域の範囲



武庫川水系武庫川 洪水浸水想定区域図 浸水継続時間【武庫川5/12】

この地図は、尼崎市長の承認を得て、都市計画GISデータ(地形図1/2500)を複製使用したものである。(承認番号 尼都計4160号の2)
この地図は、西宮市長の承認を得て、基本地形図2500データ(DM形式)を複製使用したものである。(承認番号 西土調発第4号)
この地図は、伊丹市長の承認を得て、1/2500地形図DMデータを複製使用したものである。(承認番号 伊活登都第1447号)
この地図は、三好市長の承認を得て、三好市地形図基本図DMデータ(1/2500)を複製使用したものである。(承認番号 宝都計第125号)
この地図は、神戸市長の承認を得て、神戸市地形図DMデータ(1/2500)を複製使用したものである。(承認番号 神住計第1166号)

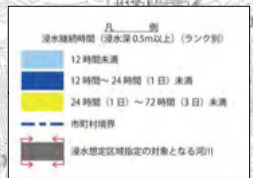
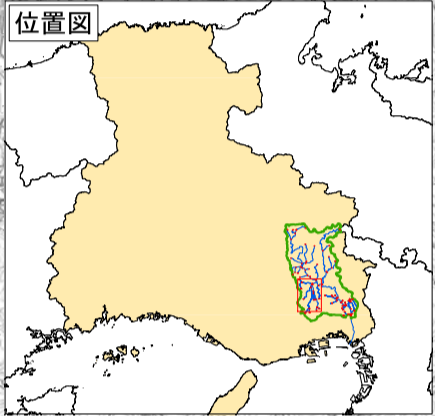


三田市

神戸市北区

西宮市

位置図



1 説明
 (1) この図は、「(2)基本事項等」中「(4)対象とする河川」について、浸水深が0.5m以上となる洪水浸水想定区域を示した図面です。なお、図面には、本法第24条(浸水想定区域)第14条第1項に基づき洪水浸水想定区域指定した「(2)基本事項等」中「(4)対象とする河川」について、浸水継続時間を表示しています。
 (2) この図は、国土交通省「(2)基本事項等」中「(4)対象とする河川」及び「(5)その他の関係する河川」の名称及び洪水浸水想定区域の幅員を記載し、浸水深0.5m以上の洪水浸水想定区域(以下「浸水想定区域」といいます)を示しています。また、この浸水想定区域は、浸水深0.5m以上の洪水浸水想定区域(以下「浸水想定区域」といいます)を示しています。
 (3) なお、この浸水想定区域は、(2)基本事項等」中「(4)対象とする河川」及び「(5)その他の関係する河川」以外の河川の浸水想定区域の幅員を記載し、浸水深0.5m以上の洪水浸水想定区域(以下「浸水想定区域」といいます)を示しています。また、この浸水想定区域は、浸水深0.5m以上の洪水浸水想定区域(以下「浸水想定区域」といいます)を示しています。

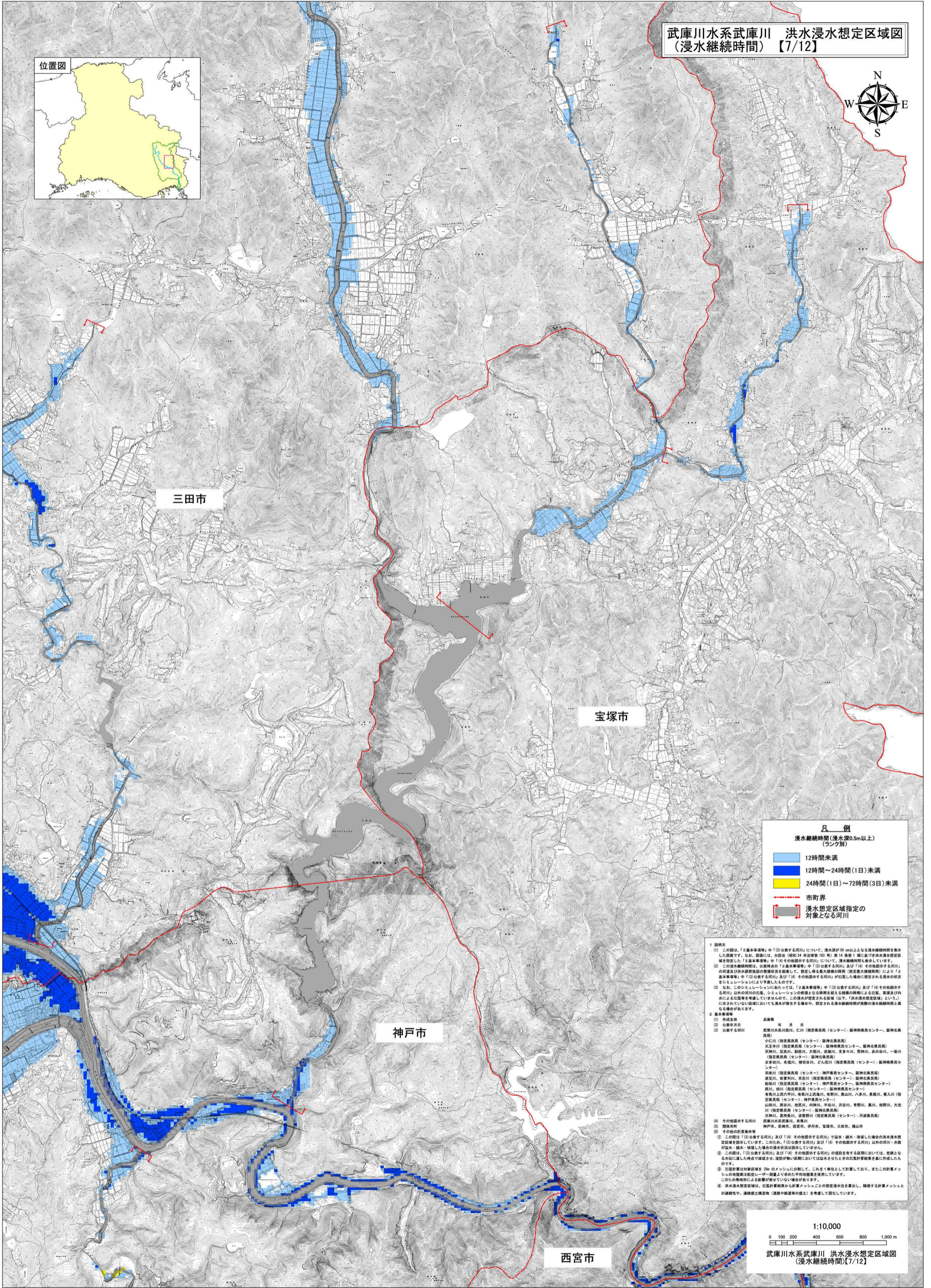
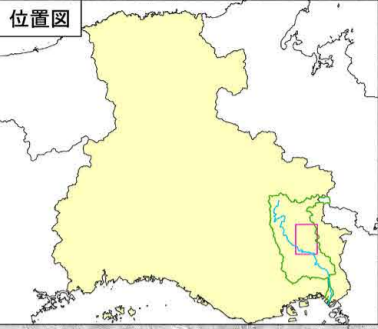
2 基本事項等
 (1) 作成主体
 (2) 公表年月日
 (3) 対象とする河川
 武庫川(指定管理センター)：神戸南河川センター、神戸北河川センター
 小石川(指定管理センター)：神戸北河川センター、神戸南河川センター
 大石川(指定管理センター)：神戸北河川センター、神戸南河川センター
 長瀬川(指定管理センター)：神戸北河川センター、神戸南河川センター
 三田川(指定管理センター)：神戸北河川センター、神戸南河川センター
 三田川(指定管理センター)：神戸北河川センター、神戸南河川センター
 三田川(指定管理センター)：神戸北河川センター、神戸南河川センター
 三田川(指定管理センター)：神戸北河川センター、神戸南河川センター



武庫川水系武庫川 洪水浸水想定区域図 浸水継続時間【武庫川6/12】

この図は、尼崎市長の承認を得て、都市計画GISデータ(地形図1/2500)を複製使用したものである。(承認番号 尼都計4160号の2)
 この図は、西宮市長の承認を得て、基本地形図2500データ(DM形式)を複製使用したものである。(承認番号 西土調発第4号)
 この図は、伊丹市長の承認を得て、1/2500地形図DMデータ(地形図)を複製使用したものである。(承認番号 伊活登都第1447号)
 この図は、宝塚市長の承認を得て、宝塚市都市計画基本図DMデータ(1/2500)を複製使用したものである。(承認番号 宝都計第125号)
 この図は、神戸市長の承認を得て、神戸市地形図DMデータ(1/2500)を複製使用したものである。(承認番号 神住計第1166号)

武庫川水系武庫川 洪水浸水想定区域図
(浸水継続時間) 【7/12】



凡例
浸水継続時間(浸水深0.5m以上)
(ランク別)

12時間未満
12時間～24時間(1日)未満
24時間(1日)～72時間(3日)未満
市町界
浸水想定区域指定の 対象となる河川

1 説明文

(1) この図は、「2基本事項等」中「(2)公表する河川」について、浸水深が50cm以上となる浸水継続時間を表示した図面です。なお、図面には、水防法(昭和34年法律第116号)第14条第1項に基づき洪水浸水想定区域を指定した「2基本事項等」中「(4)その他指定する河川」について、浸水継続時間も表示しています。

(2) この浸水継続時間は、公表済みの「2基本事項等」中「(3)公表する河川」及び「(4)その他指定する河川」の河川及び洪水浸水想定区域の算定結果に基づき、想定しうる最大規模の降雨(想定最大継続時間)により「2基本事項等」中「(2)公表する河川」及び「(4)その他指定する河川」が指定した場合には、洪水浸水の発生をシミュレーションにより予測したものです。

(3) なお、このシミュレーションにあたっては、「2基本事項等」中「(3)公表する河川」及び「(4)その他指定する河川」以外の河川の存在、シミュレーションの対象となる河川と異なる河川による浸水、高水位が内水による浸水等を考慮していませんので、この浸水が想定される区域(以下、「洪水浸水想定区域」という。)に示されていない区域においても浸水が発生する場合があります。想定される浸水継続時間が実際の浸水継続時間と異なる場合があります。

2 基本事項等

(1) 作成主体
兵庫県

(2) 公表年月日
武庫川水系武庫川、仁川(指定河川センター)：姫神南農センター、姫神北農センター

(3) 公表する河川
小仁川(指定河川センター)：姫神北農センター
天王寺川(指定河川センター)：姫神南農センター、姫神北農センター
天守川、芝田川、神野川、木野川、津川、箕ヶ谷川、箕ヶ谷川、一宮川(指定河川センター)：姫神南農センター
本多田川、名塩川、猪野川、どん尻川(指定河川センター)：姫神南農センター
前川(指定河川センター)：神戸農センター、姫神北農センター
渡辺川、後登利川、末吉川(指定河川センター)：姫神北農センター
船場川(指定河川センター)：神戸農センター、姫神南農センター
西川、新川(指定河川センター)：姫神南農センター
有馬川上流六甲川、有馬川上流海川、有馬川、八多川、長尾川、善入川(指定河川センター)：神戸農センター
山崎川、宮川、池田川、内野川、平野川、沢田川、青野川、黒川、猪野川、大池川(指定河川センター)：姫神北農センター
天守川、真所川、渡辺野川(指定河川センター)：内海農センター

(4) その他指定する河川
武庫川水系高瀬川、有馬川

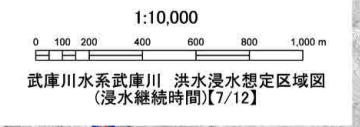
(5) その他の計算条件等
神戸市、尼崎、淡路、伊丹市、宝塚市、三田市、福山市

(6) この図は「(3)公表する河川」及び「(4)その他指定する河川」で洪水・浸水・浸漬した場合の洪水浸水想定区域を表示しています。この図は「(2)公表する河川」及び「(4)その他指定する河川」以外の河川・水路が洪水・浸水・浸漬した場合の浸水状況は表示していません。

(7) この図は「(2)公表する河川」及び「(4)その他指定する河川」の堤防の有する区間においては、浸水となる水位に達した時点で堤防が壊れ、堤防が壊れない区間においては洪水浸水想定区域を基に作成したものです。

(8) 浸水計算は対象区域を25mのメッシュに分割して、これを1単位として計算しており、またこの計算メッシュの地形高は航空レーザー測量より求めた平均地形高を使用しています。この地形高による影響が大きい場合があります。

(9) 洪水浸水想定区域は、洪水浸水計算結果から計算メッシュごとの想定浸水高を算出し、隣接する計算メッシュとの連続性や、連続浸水高(道路や鉄道等の盛土)を考慮して図面化しています。



この図は、神戸市長の承認を得て、神戸市地形図DMデータ(1/2500)を複製使用したものである。(承認番号 神戸計第1166号)
この図は、宝塚市長の承認を得て、宝塚市計画基本図DMデータ(1/2500)を複製使用したものである。(承認番号 宝計第125号)
この図は、三田市長の承認を得て、三田市地形図(数値地形図1/2500)複製使用したものである。(承認番号 三計第321号/02)
この図は、西宮市長の承認を得て、基本地形図2500データ(DM形式)を複製使用したものである。(承認番号 西土調発第4号)

