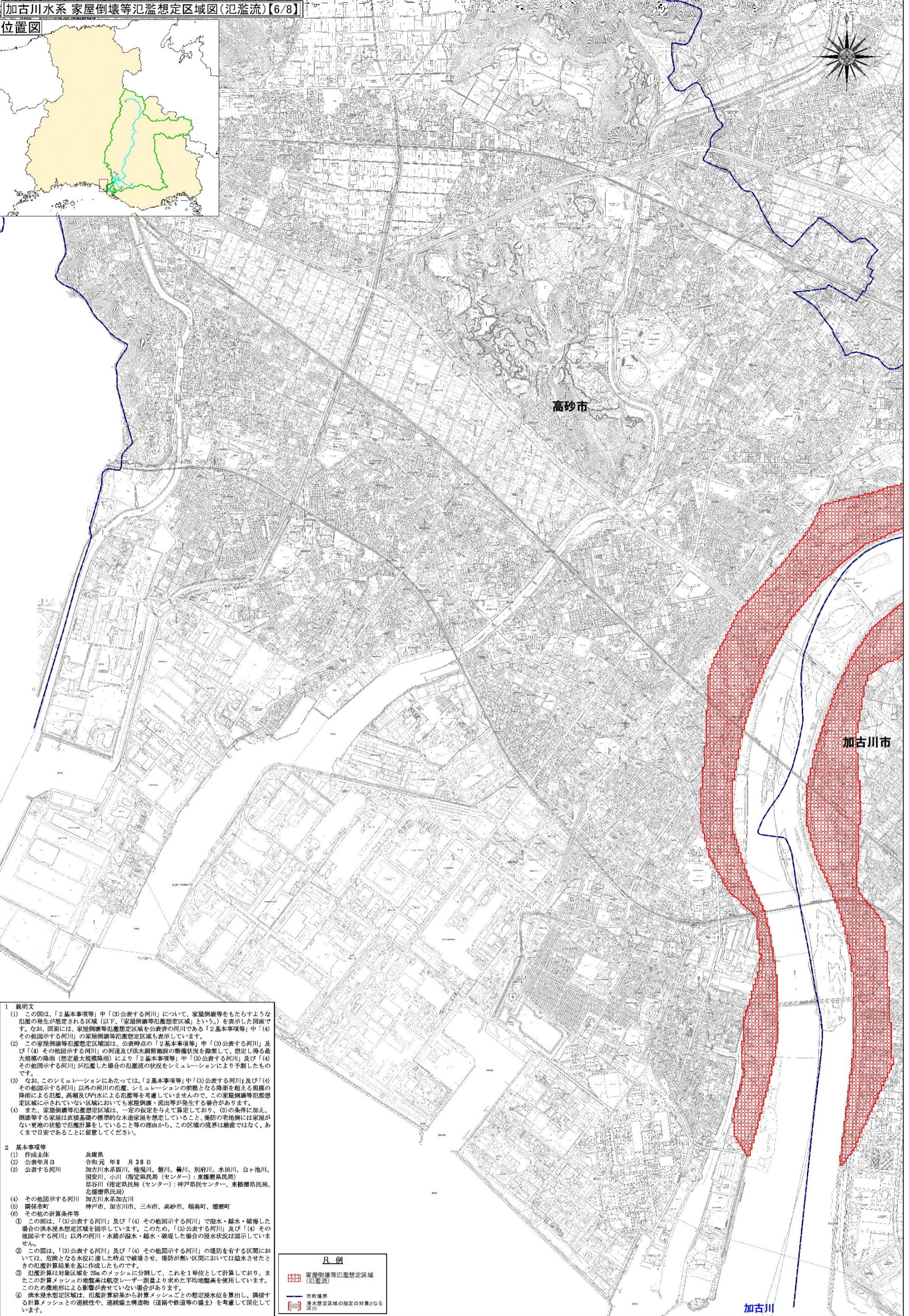
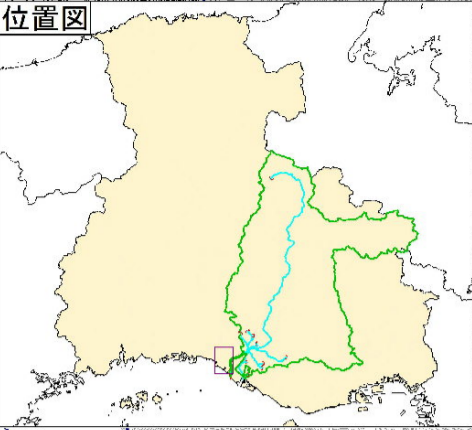


位置図



1 概明文

(1) この図は、「2基本事項等」中「(3)公表する河川」について、家屋倒壊等をもたらすような氾濫の発生が想定される区域（以下、「家屋倒壊等氾濫想定区域」という。）を表示した図面です。なお、図面には、家屋倒壊等氾濫想定区域を公表済の河川である「2基本事項等」中「(4)その他図示する河川」の家屋倒壊等氾濫想定区域も表示しています。

(2) この家屋倒壊等氾濫想定区域図は、公表時点の「2基本事項等」中「(3)公表する河川」及び「(4)その他図示する河川」の河道及び洪水調節施設の整備状況を調査して、想定し得る最大規模の降雨（想定最大規模降雨）により「2基本事項等」中「(3)公表する河川」及び「(4)その他図示する河川」が氾濫した場合の氾濫流の状況をシミュレーションにより予測したものです。

(3) なお、このシミュレーションにあたっては、「2基本事項等」中「(3)公表する河川」及び「(4)その他図示する河川」以外の河川の氾濫、シミュレーションの前推となる降雨を超える規模の降雨による氾濫、高潮及び内水による氾濫等を考慮していませんので、この家屋倒壊等氾濫想定区域に示されていない区域においても家屋倒壊・流出等が発生する場合があります。

(4) また、家屋倒壊等氾濫想定区域は、一定の仮定を与えて算定しており、(3)の条件に加え、倒壊等する家屋は直接基礎の標準的な木造家屋を想定していること、薬防の宅地側には家屋がない更地の状態で氾濫計算をしていること等の理由から、この区域の境界は厳密ではなく、あくまで目安であることを留意してください。

2 基本事項等

(1) 作成主体 兵庫県

(2) 公表年月日 令和元年8月30日

(3) 公表する河川 加古川水系西川、榎野川、磐川、備前川、水田川、白ヶ池川、国安川、小川（指定県民局（センター）：東播磨県民局）
 豊谷川（指定県民局（センター）：神戸県民センター、東播磨県民局、北播磨県民局）

(4) その他図示する河川 加古川水系加古川

(5) 関係市町 神戸市、加古川市、三木市、高砂市、稲美町、播磨町

(6) その他の計算条件等

① この図は、「(3)公表する河川」及び「(4)その他図示する河川」で氾濫・越水・破壊した場合の洪水浸水想定区域を表示しています。このため、「(3)公表する河川」及び「(4)その他図示する河川」以外の河川・水路が氾濫・越水・破壊した場合の浸水状況は表示していません。

② この図は、「(3)公表する河川」及び「(4)その他図示する河川」の堤防を有する区間においては、危険となる水位に達した時点で破壊させ、堤防が無い区間においては溢水させたときの氾濫計算結果を基に作成したものです。

③ 氾濫計算は対象区域を25mのメッシュに分割して、これを1単位として計算しており、またこの計算メッシュの地盤高は航空レーザー測量より求めた平均地盤高を使用しています。そのため地形による影響が表せていない場合があります。

④ 洪水浸水想定区域は、氾濫計算結果から計算メッシュごとの想定浸水水位を算出し、隣接する計算メッシュとの連続性や、連続堤土構築物（道路や鉄道等の盛土）を考慮して図化しています。

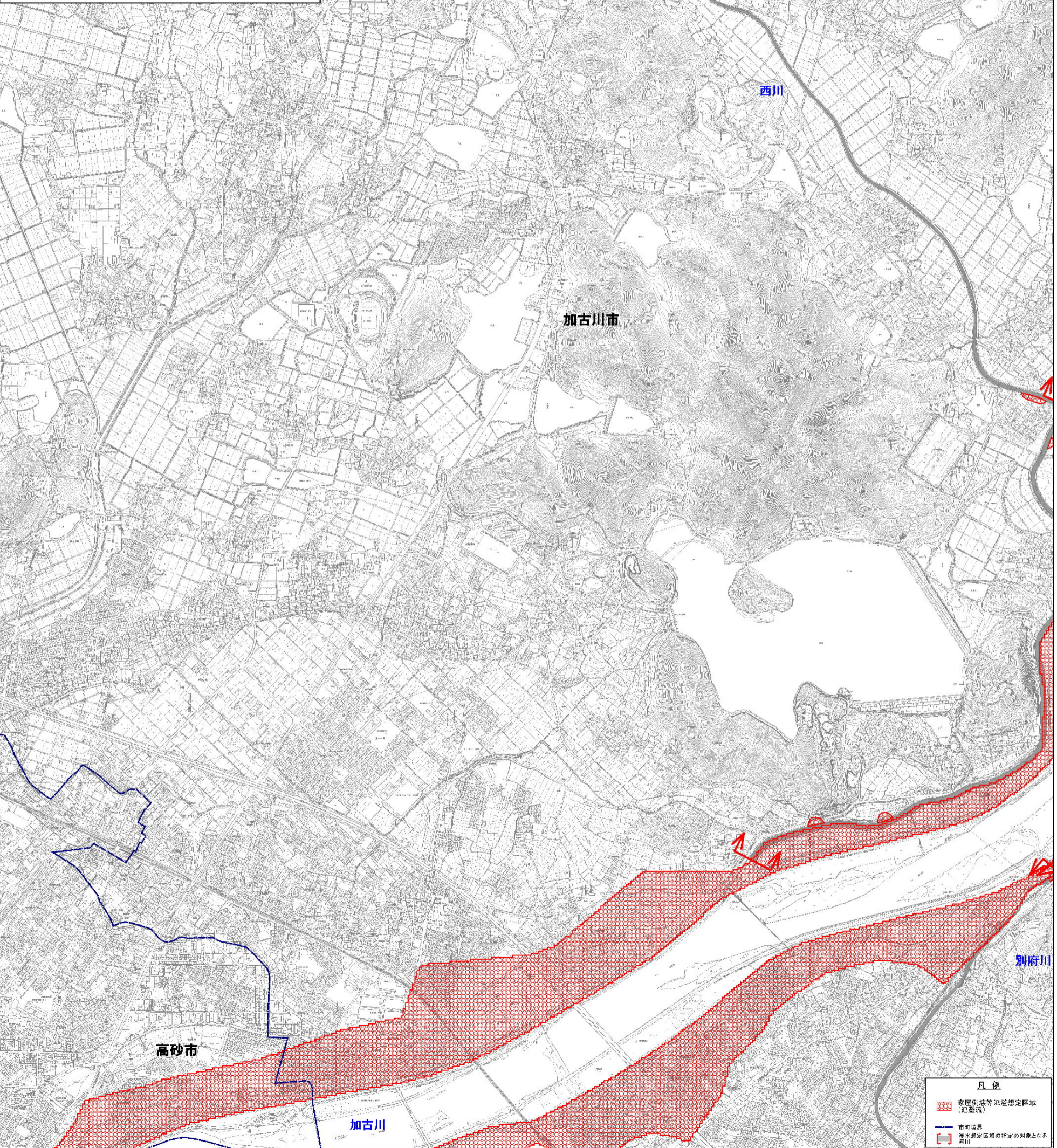
凡例

	家屋倒壊等氾濫想定区域(氾濫流)
	市町境界
	洪水浸水想定区域の指定の対象となる河川

加古川水系 家屋倒壊等氾濫想定区域図(氾濫流)【7/8】

位置図

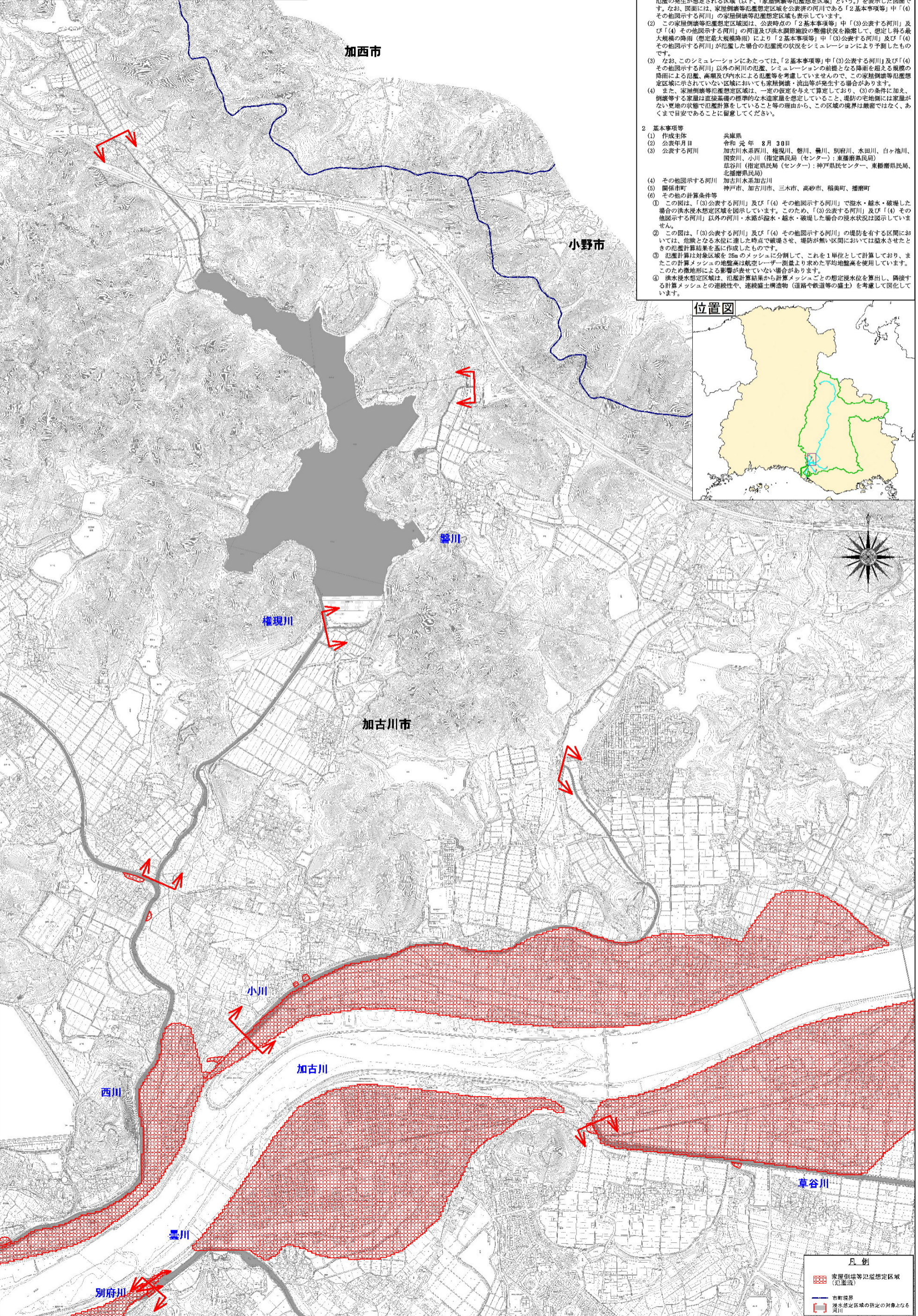
- 1 説明文
- (1) この図は、「2基本事項等」中「(3)公表する河川」について、家屋倒壊等をもたらすような氾濫の発生が想定される区域(以下、「家屋倒壊等氾濫想定区域」という。)を表示した図面です。なお、図面には、家屋倒壊等氾濫想定区域を公表済の河川である「2基本事項等」中「(4)その他図示する河川」の家屋倒壊等氾濫想定区域も表示しています。
 - (2) この家屋倒壊等氾濫想定区域図は、公表時点の「2基本事項等」中「(3)公表する河川」及び「(4)その他図示する河川」の河道及び洪水調節施設の整備状況を勘案して、想定し得る最大規模の降雨(想定最大規模降雨)により「2基本事項等」中「(3)公表する河川」及び「(4)その他図示する河川」が氾濫した場合の氾濫流の状況をシミュレーションにより予測したものです。
 - (3) なお、このシミュレーションにあたっては、「2基本事項等」中「(3)公表する河川」及び「(4)その他図示する河川」以外の河川の氾濫、シミュレーションの前提となる降雨を超える規模の降雨による氾濫、高潮及び内水による氾濫等を考慮していませんので、この家屋倒壊等氾濫想定区域に示されていない区域においても家屋倒壊・流出等が発生する場合があります。
 - (4) また、家屋倒壊等氾濫想定区域は、一定の仮定を与えて算定しており、(3)の条件に加え、倒壊等する家屋は直接基礎の標準的な木造家屋を想定していること、堤防の宅地側には家屋がない更地の状態で氾濫計算をしていること等の理由から、この区域の境界は厳密ではなく、あくまで目安であることに留意してください。
- 2 基本事項等
- (1) 作成主体 兵庫県
 - (2) 公表年月日 令和元年 8月30日
 - (3) 公表する河川 加古川水系西川、榎見川、勢川、鼻川、別府川、水田川、白ヶ池川、国安川、小川(指定県民局(センター):東播磨県民局)、草谷川(指定県民局(センター):神戸県民センター、東播磨県民局、北播磨県民局)
 - (4) その他図示する河川 加古川水系加古川
 - (5) 関係市町 神戸市、加古川市、三木市、高砂市、稲美町、播磨町
 - (6) その他の計算条件等
- この図は、「(3)公表する河川」及び「(4)その他図示する河川」で溢水・越水・破壊した場合の洪水浸水想定区域を図示しています。このため、「(3)公表する河川」及び「(4)その他図示する河川」以外の河川・水路が溢水・越水・破壊した場合の浸水状況は図示していません。
 - この図は、「(3)公表する河川」及び「(4)その他図示する河川」の堤防を有する区間においては、危険となる水位に達した時点で破壊させ、堤防が無い区間においては溢水させたときの氾濫計算結果を基に作成したものです。
 - 氾濫計算は対象区域を25mのメッシュに分割して、これを1単位として計算しており、またこの計算メッシュの地盤高は航空レーザー測量より求めた平均地盤高を使用しています。このため微地形による影響が表せていない場合があります。
 - 洪水浸水想定区域は、氾濫計算結果から計算メッシュごとの想定浸水水位を算出し、隣接する計算メッシュとの連続性や、連続盛土構造物(道路や鉄道等の盛土)を考慮して図化しています。



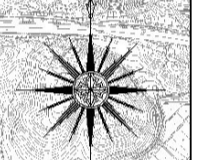
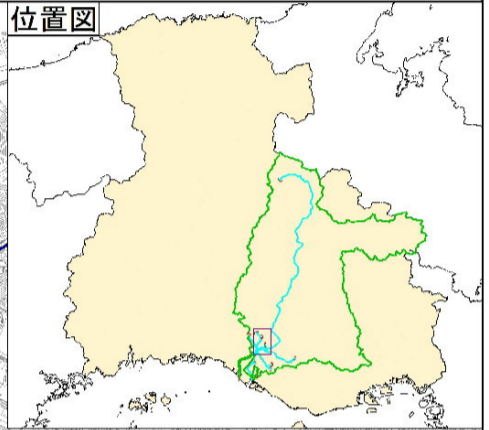
凡例

- 家屋倒壊等氾濫想定区域(氾濫流)
- 市町境界
- 洪水浸水想定区域の指定の対象となる河川

加古川水系 家屋倒壊等氾濫想定区域図(氾濫流)【8/8】



- 1 説明文
- (1) この図は、「2基本事項等」中「(3)公表する河川」について、家屋倒壊等をもたらすような氾濫の発生が想定される区域(以下、「家屋倒壊等氾濫想定区域」という。)を表示した図面です。なお、図面には、家屋倒壊等氾濫想定区域を公表済の河川である「2基本事項等」中「(4)その他図示する河川」の家屋倒壊等氾濫想定区域も表示しています。
 - (2) この家屋倒壊等氾濫想定区域は、公表時点の「2基本事項等」中「(3)公表する河川」及び「(4)その他図示する河川」の河道及び洪水調節施設の整備状況を勘案して、想定し得る最大規模の降雨(想定最大規模降雨)により「2基本事項等」中「(3)公表する河川」及び「(4)その他図示する河川」が氾濫した場合の氾濫流の状況をシミュレーションにより予測したものです。
 - (3) なお、このシミュレーションにあたっては、「2基本事項等」中「(3)公表する河川」及び「(4)その他図示する河川」以外の河川の氾濫、シミュレーションの前提となる降雨を超える規模の降雨による氾濫、高潮及び内水による氾濫等を考慮していませんので、この家屋倒壊等氾濫想定区域に示されていない区域においても家屋倒壊・流出等が発生する場合があります。
 - (4) また、家屋倒壊等氾濫想定区域は、一定の仮定を与えて算定しており、(3)の条件に加え、倒壊等する家屋は直接基礎の標準的な木造家屋を想定していること、堤防の宅地側には家屋がない状態の状態で氾濫計算をしていること等の理由から、この区域の境界は厳密ではなく、あくまで目安であることに留意してください。
- 2 基本事項等
- (1) 作成主体 兵庫県
 - (2) 公表年月日 令和 元年 8月 30日
 - (3) 公表する河川 加古川水系西川、権現川、磐川、曇川、別府川、水田川、白ヶ池川、国安川、小川(指定県民局(センター):東播磨県民局)、草谷川(指定県民局(センター):神戸県民センター、東播磨県民局、北播磨県民局)
 - (4) その他図示する河川 加古川水系加古川
 - (5) 関係市町 神戸市、加古川市、三木市、高砂市、稲美町、播磨町
 - (6) その他の計算条件等
 - ① この図は、「(3)公表する河川」及び「(4)その他図示する河川」で溢水・越水・破壊した場合の洪水浸水想定区域を算定しています。このため、「(3)公表する河川」及び「(4)その他図示する河川」以外の河川・水路が溢水・越水・破壊した場合の浸水状況は図示していません。
 - ② この図は、「(3)公表する河川」及び「(4)その他図示する河川」の堤防を有する区間においては、危険となる水位に達した時点で破壊させ、堤防が無い区間においては溢水させたときの氾濫計算結果を基に作成したものです。
 - ③ 氾濫計算は対象区域を25mのメッシュに分割して、これを1単位として計算しており、またこの計算メッシュの地盤高は航空レーザー測量より求めた平均地盤高を使用しています。このため微地形による影響が表されていない場合があります。
 - ④ 洪水浸水想定区域は、氾濫計算結果から計算メッシュごとの想定浸水水位を算出し、隣接する計算メッシュとの連続性や、連続盛土構造物(道路や鉄道等の盛土)を考慮して図化しています。



- 凡例
- 家屋倒壊等氾濫想定区域(氾濫流)
 - 市町境界
 - 洪水浸水想定区域の對象となる河川