

宍粟市

姫路市

たつの市



**1 浸水想定**

(1) この図は、「2基本事象等」中「③公表する河川」について、洪水深が50cm以上となる浸水継続時間を表示した図面です。なお、図面には、水防法（昭和44年法律第193号）第14条第1項に基づき洪水浸水想定区域を指定した「2基本事象等」中「④その他公表する河川」について、浸水継続時間を表示していません。

(2) この浸水継続時間は、公表時点の「2基本事象等」中「③公表する河川」及び「④その他公表する河川」の河況及び洪水浸水想定区域の河況を勘案して、想定し得る最大規模の降雨（想定最大規模降雨）により「2基本事象等」中「③公表する河川」及び「④その他公表する河川」が想定した場合に想定される浸水の状況をシミュレーションにより予測したものです。

(3) なお、このシミュレーションにあたっては、「2基本事象等」中「③公表する河川」及び「④その他公表する河川」の河況の位置、シミュレーションの前後となる河況を勘案し、河況の異なる区画、河況及び内水による浸水等を考慮していませんので、この浸水が想定される区域以下、「洪水浸水想定区域」というように示されていない区域においても浸水が発生する場合があります。想定される浸水継続時間が実際の浸水継続時間と異なる場合があります。

**2 基本事象等**

(1) 作成主体 兵庫県  
 (2) 公表年月日 令和 年 月 日  
 (3) 公表する河川 揖保川水系揖保川、新川、瀬戸川、西瀬戸川、馬路川、中瀬戸川、古子川、小沢丸川、千文字川、札瀬川、豊田川、稲垣川、伊賀川、上瀬戸川、山崎川、後瀬戸川、安志川、三森川、野野川、東瀬戸川、三谷川、伊賀川、稲垣川、母崎谷川、横谷川、間瀬川、桑河内川、引瀬川、谷川、小野川、赤木川、千履川、水谷川、田木川、香木川、渡谷川、深谷川、稲垣川、香木川、吉文川、安志川、香木川、伊賀川（指定区域）、センター（西瀬戸、中瀬戸）

(4) その他公表する河川 揖保川水系林田川、栗駒川  
 (5) 浸水継続時間 12時間未満、12時間～24時間（1日）未満、24時間（1日）～72時間（3日）未満、72時間（3日）～168時間（1週間）未満、168時間（1週間）～336時間（2週間）未満、336時間（2週間）～672時間（4週間）未満

(6) その他公表する河川 及び「④その他公表する河川」で洪水・浸水・堆積した場合の洪水浸水想定区域を指定していません。このため、「③公表する河川」及び「④その他公表する河川」以外の河川・水路の洪水・浸水・堆積した場合の浸水状況は図示していません。

(7) この図は、「③公表する河川」及び「④その他公表する河川」の指定する区域においては、自然となる水位に達し、河況が異なる場合は、浸水が異なる区域においては、浸水の継続時間を勘案して表示していません。

(8) 浸水継続時間は対象区域を20mメッシュに分割して、これを1単位として計算しており、またこの計算メッシュの単位は浸水深0.5m未満より求めた平均地点を使用しています。このため、浸水継続時間は浸水深0.5m未満より求めた平均地点を使用しています。このため、浸水継続時間は浸水深0.5m未満より求めた平均地点を使用しています。

(9) 洪水浸水想定区域は、浸水継続時間から計算メッシュごとの浸水継続時間を算出し、浸水継続時間メッシュごとの浸水継続時間、浸水継続時間（浸水深0.5m以上）を考慮して図示しています。

**3 凡例**

浸水継続時間（浸水深0.5m以上）  
 (ランク別)

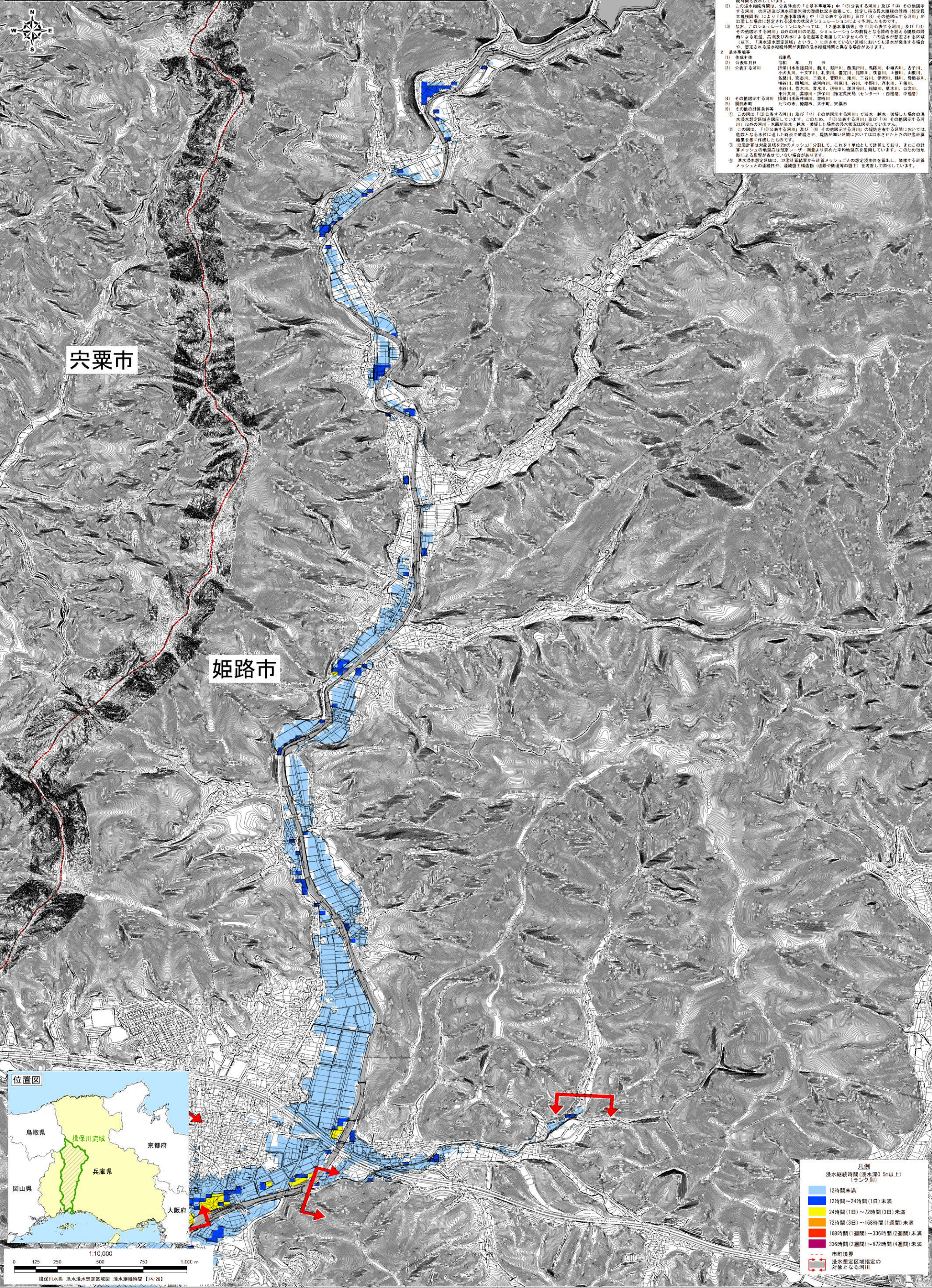
- 12時間未満
- 12時間～24時間（1日）未満
- 24時間（1日）～72時間（3日）未満
- 72時間（3日）～168時間（1週間）未満
- 168時間（1週間）～336時間（2週間）未満
- 336時間（2週間）～672時間（4週間）未満

--- 市町境界  
 --- 浸水想定区域指定の対象となる河川

この地図は、たつの市長の承認を得て、たつの市基本地形図デジタルデータ（縮尺1:2,500）デジタルマップを複製使用したものである。（承認番号 たつ第55号の2）  
 この地図は、姫路市長の承認を得て、姫路市基本地形図デジタルデータ（縮尺1:2,500）デジタルマップを複製使用したものである。（承認番号 姫第55号の2）  
 この地図は、国土地理院院長の承認を得て、同院長の電子地形図25000を複製したものである。（承認番号 〇〇、第〇〇号）



揖保川水系林田川・三森川 洪水浸水想定区域図 浸水継続時間【14/28】



1 説明文  
 (1) この図は、「2.基本事項等」中「③公表する河川」について、浸水深が50cm以上となる浸水継続時間を示した図面です。なお、図面には、水防法（昭和44年法律19号）第14条第1項に基づき洪水浸水想定区域を指定した「2.基本事項等」中「④その他公表する河川」について、浸水継続時間も示しています。  
 (2) この浸水継続時間は、仮定時の「2.基本事項等」中「③公表する河川」及び「④その他公表する河川」の河床及び洪水浸水想定区域の地形状況に基づき、想定される最大規模の降雨（想定最大規模降雨）により「2.基本事項等」中「③公表する河川」及び「④その他公表する河川」が氾濫した時に想定される浸水の状況をシミュレーションにより算出したものです。  
 (3) なお、このシミュレーションにあたっては、「2.基本事項等」中「③公表する河川」及び「④その他公表する河川」の河床の位置、なすしーの傾斜となる河床の断面の形状による流量、氾濫及び内水による氾濫等を考慮していません。この浸水想定区域は、以下、「洪水浸水想定区域」といいます。1）示されていない区域においても浸水が発生する場合があります。想定される浸水継続時間が実際の浸水継続時間と異なる場合があります。  
 2 基本事項等  
 (1) 作成主体 兵庫県  
 (2) 公表年月日 令和 年 月 日  
 (3) 公表する河川 揖保川水系林田川、鶴川、野川、西野川、馬場川、中野川、古子川、小次丸川、十文字川、札堂川、高野川、福野川、徳野川、上野川、山崎川、佐野川、琴志川、三森川、野野川、東川、三谷川、伊野川、種川、御崎谷川、横谷川、横谷川、深谷川、石野川、谷川、小野川、森木川、千原川、水谷川、徳木川、重木川、深谷川、深谷川、福野川、専木川、公文川、赤木川、高野川、高野川（指定施設（センター）：西福屋、中福屋）  
 (4) その他公表する河川 揖保川水系林田川、鶴川  
 (5) 関係市町 かつお、姫路市、太子町、宍粟市  
 (6) その他計算条件等 かつお、姫路市、太子町、宍粟市  
 3 この図は「③公表する河川」及び「④その他公表する河川」で洪水・越水・氾濫した場合の洪水浸水想定区域を示しています。このため、「③公表する河川」及び「④その他公表する河川」以外の河川・水路が洪水・越水・氾濫した場合の浸水想定は示していません。  
 4 この図は、「③公表する河川」及び「④その他公表する河川」の氾濫を有する区域においては、危険となる水位に達した時点で浸水させ、浸水がなくなった区域においては浸水させたときの氾濫計算結果を基に作成したものです。  
 5 氾濫計算は対象区域を20mのメッシュに分割して、これを1単位として計算しており、またこの計算メッシュの地形高は境界レーザー測量より求めた平均地形高を使用しています。このため地形による影響が大きい場合があります。  
 6 洪水浸水想定区域は、氾濫計算結果から計算メッシュごとの想定浸水水位を算出し、関係する計算メッシュとの連続性や、連続した浸水区域（道路や鉄道等の橋）を考慮して図化しています。



凡例  
 浸水継続時間（浸水深0.5m以上）  
 (ランク別)  
 12時間未満  
 12時間～24時間(1日)未満  
 24時間(1日)～72時間(3日)未満  
 72時間(3日)～168時間(1週間)未満  
 168時間(1週間)～336時間(2週間)未満  
 336時間(2週間)～672時間(4週間)未満  
 市町境界  
 浸水想定区域指定の対象となる河川

この図面は、姫路市長の承認を経て、姫路市基本地図データ（幅員：2,500ピクセル）を複製・改変して作成したものである。この図面は、国土院の承認を経て、同院発行の電子地形図2500を複製したものである。（系統番号：〇〇、第〇〇号）

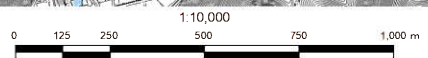


揖保川水系林田川 洪水浸水想定区域図 浸水継続時間【15/28】



宍粟市

姫路市



- 1 説明文
- この図は、「2号水害事象等」中「(3)公表する河川」について、浸水深が50cm以上となる浸水継続時間を表示した図面です。なお、図面には、水防法（昭和44年法律第193号）第14条第1項に基づき浸水想定区域を指定した「2号水害事象等」中「(4)その他公表する河川」について、浸水継続時間も表示しています。
  - この浸水継続時間は、公表時点の「2号水害事象等」中「(3)公表する河川」及び「(4)その他公表する河川」の河床及び浸水想定区域の河床状況を勘案して、想定し得る最大規模の降雨（想定最大規模降雨）により「(3)公表する河川」及び「(4)その他公表する河川」が氾濫した場合に想定される浸水の状況をシミュレーションにより予測したものです。
  - なお、このシミュレーションにあたっては、「2号水害事象等」中「(3)公表する河川」及び「(4)その他公表する河川」以外の河川の氾濫、シミュレーションの精度となる降雨を起る規模の降雨による氾濫、高潮及び内水による氾濫等を考慮していませんので、この浸水が想定される区域（以下、「浸水想定区域」という）に当てはまらない区域においても浸水が発生する場合があります。想定される浸水継続時間が実際の浸水継続時間と異なる場合があります。
- 2 基本事項等
- 作成主体 兵庫県
  - 公表年月日 令和 年 月 日
  - 公表する河川 揖保川水系揖保川、敷川、野川、西瀬戸川、馬路川、中瀬戸川、古子川、小太川、十文字川、乳瀬川、番田川、福原川、笠置川、土山川、山崎川、佐賀川、安志川、三森川、菅野川、津川、三谷川、伊野川、磯川、母野谷川、横谷川、岡城川、漆河内川、引瀬川、谷川、小野川、舟木川、千種川、水谷川、松木川、香木川、近谷川、笠原川、福原川、香木川、立木川、東文川、重原川、揖保川（指定防災局（センター）：西播磨、中播磨）
  - その他公表する河川 揖保川水系林田川、安納川
  - 関係する河川 たつの川、瀬野川、太子川、宍粟川
  - その他の計算条件
    - この図は「(3)公表する河川」及び「(4)その他公表する河川」で甲水・越水・破堤した場合の浸水想定区域を示しています。このため、「(3)公表する河川」及び「(4)その他公表する河川」以外の河川・水路が甲水・越水・破堤した場合の浸水状況は図示していません。
    - この図は、「(3)公表する河川」及び「(4)その他公表する河川」の陥没を有する区域においては、氾濫となる水位に達しなかった場合、陥没が無い区域においては浸水させたときの氾濫計算結果を基に作成したものです。
    - 氾濫計算は対象区域を2mのメッシュに分割して、これを1単位として計算しており、またこの計算メッシュの単位は既述の通り、1単位より大きい平均傾斜を使用しています。このため地形利による影響が表れていない場合があります。
    - 浸水想定区域は、氾濫計算結果から計算メッシュごとの想定浸水高を算出し、関係する計算メッシュとの連続性や、連続した浸水高（道路や鉄道等の高さ）を勘案して図示しています。

凡例

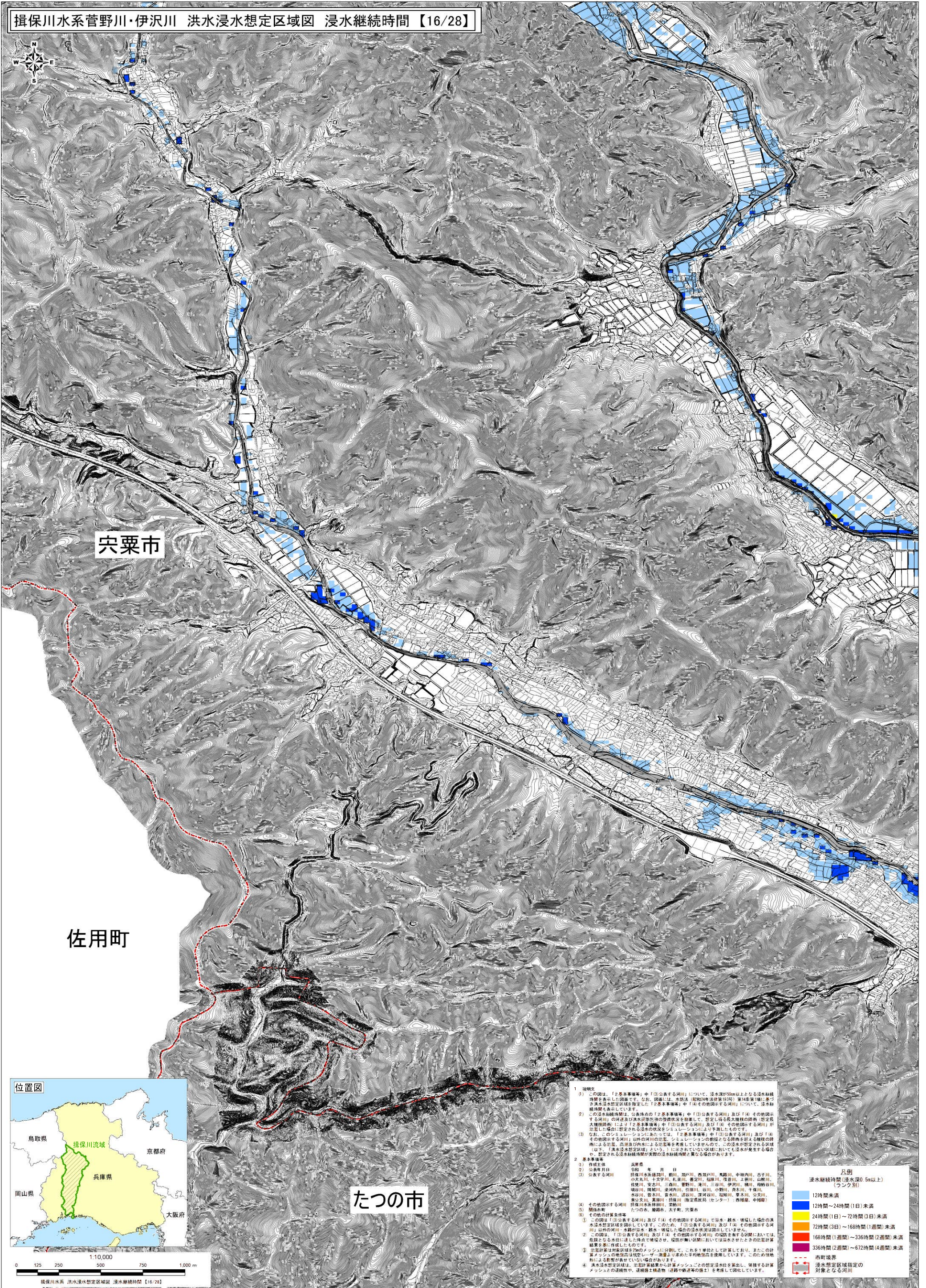
浸水継続時間（浸水深0.5m以上）  
（ランク別）

12時間未満
12時間～24時間（1日）未満
24時間（1日）～72時間（3日）未満
72時間（3日）～168時間（1週間）未満
168時間（1週間）～336時間（2週間）未満
336時間（2週間）～672時間（4週間）未満
市町境界
浸水想定区域指定の対象となる河川

この地図は、姫路市長の承認を得て、姫路市基本地図デジタルデータ（幅尺1/2500デジタルマップ）を複製使用したものである。この地図は、国土地理院長の承認を得て、同院発行の電子地形図2500を複製したものである。（承認番号：〇〇、第〇〇号）



揖保川水系菅野川・伊沢川 洪水浸水想定区域図 浸水継続時間【16/28】



宍粟市

佐用町

たつの市



1 説明文  
① この図は、「2号基本事案」中「①公表する河川」について、浸水深が50cm以上となる浸水継続時間を表示した図面です。なお、図面には、水防法（昭和44年法律第193号）第14条第1項に基づき洪水浸水想定区域を指定した「2号基本事案」中「④その他指定する河川」について、浸水継続時間も表示しています。  
② この浸水継続時間は、公表時の「2号基本事案」中「③公表する河川」及び「④その他指定する河川」の河床及び洪水浸水想定区域の河床位置を勘案して、想定し得る最大規模の降雨（想定最大規模降雨）により「①公表する河川」及び「④その他指定する河川」が氾濫した場合に想定される浸水の状況をシミュレーションにより予測したものです。なお、このシミュレーションにおいては、「2号基本事案」中「③公表する河川」及び「④その他指定する河川」以外の河川の氾濫、シミュレーションの前提となる降雨を定める規模の降雨による氾濫、高水及び内水による氾濫等を考慮していませんので、この浸水が想定される区域（以下、「洪水浸水想定区域」という）に限定して浸水が想定され浸水が発生する場合があります。想定される浸水継続時間と異なる場合があります。  
2 基本事案等  
① 河川名称  
② 公表年月日  
③ 公表する河川  
④ その他指定する河川  
⑤ 指定する河川  
⑥ その他計算条件  
⑦ この図は「①公表する河川」及び「④その他指定する河川」で洪水・浸水・浸没した場合の洪水浸水想定区域を示しています。このため、「②公表する河川」及び「④その他指定する河川」以外の河川・水路が洪水・浸水・浸没した場合の浸水状況は図示していません。  
⑧ この図は、「③公表する河川」及び「④その他指定する河川」の氾濫を有する区域においては、氾濫となる水面上昇し得る規模を、氾濫が無い区域においては洪水をきたしたときの氾濫計算結果を基に作成したものです。  
⑨ 氾濫計算は対象区域を20mメッシュに分割して、これを1単位として計算しており、またこの計算メッシュの単位は既述の「①公表する河川」及び「④その他指定する河川」の単位と一致していません。  
⑩ 洪水浸水想定区域は、氾濫計算結果から計算メッシュごとの想定浸水深を算出し、関係する計算メッシュとの連続性や、連続した浸水（道路や鉄道等の橋上）を考慮して図示しています。

浸水継続時間（浸水深0.5m以上） （ランク別）	凡例
12時間未満	12時間～24時間（1日）未満
24時間（1日）～72時間（3日）未満	72時間（3日）～168時間（2週間）未満
168時間（2週間）～336時間（4週間）未満	336時間（4週間）～672時間（8週間）未満
市町境界	浸水想定区域指定の対象となる河川

この地図は、たつの市長の承認を得て、たつの市基本地形図デジタルデータ（縮尺1:2,500）デジタルマップを複製使用したものである。（承認番号 たつ55号の2）  
この地図は、国土地理院長の承認を得て、同院長の電子地形図25000を複製したものである。（承認番号 〇〇、第〇〇号）