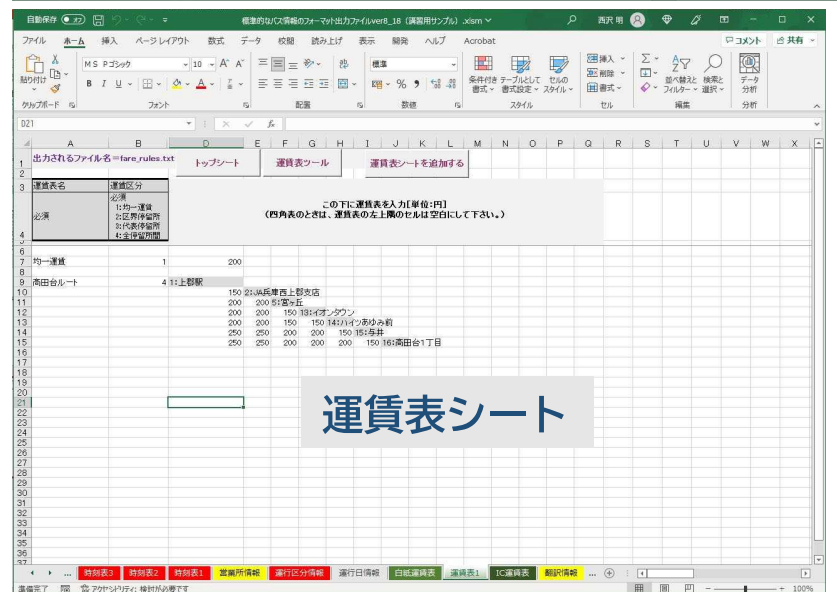
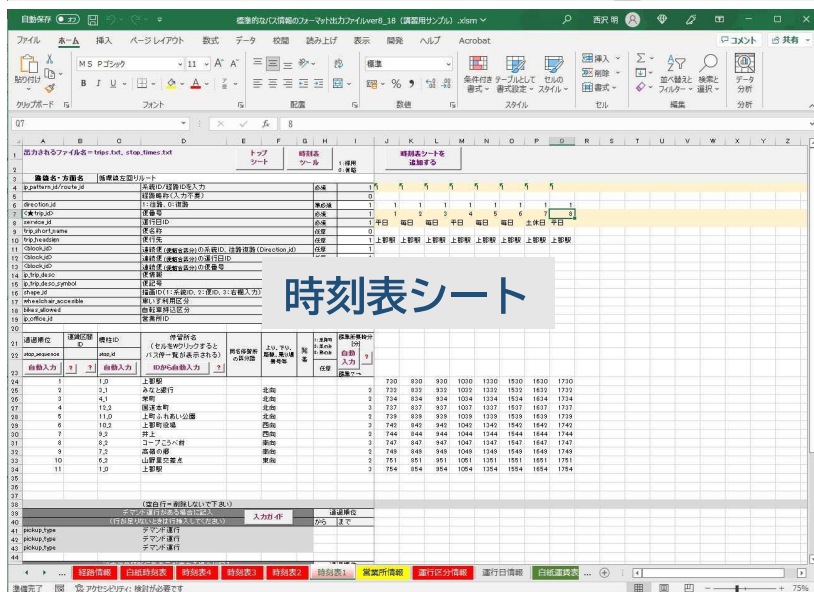
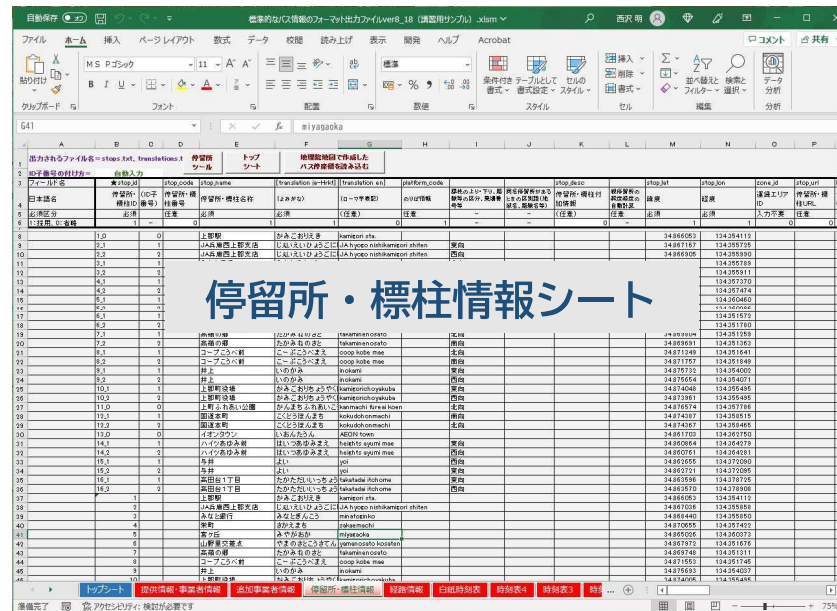
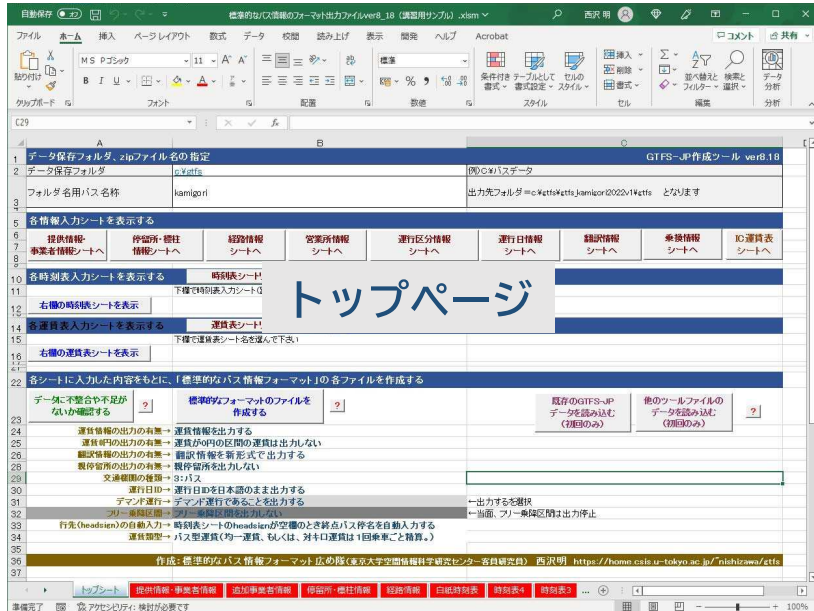


## 第2部 西沢ツールを用いたGTFS-JPデータ更新演習

# 1. 西沢ツールの概要

- エクセルの各シートに情報を入力 → 「ボタン」一つでGTFSデータを出力
- ダイヤ改正などのときは、シートの内容を修正すればよい
- ツールファイルは時々更新（修正）されるので、最新のツールファイルをHPからDL



## 2. 更新資料の準備

- ダイヤ改正などの資料を整える
- 概ね、路線図、時刻表、運賃表があればよいが次の情報も必要
  - 改正日・・・**ダイヤ改正の日付**
  - バス停・・・**読み仮名、標柱の詳細な位置が分かる地図**（理想：どの家の前か分かるもの）  
英字の固有名詞があるバス停名（例：Aeon）
  - 路線・・・**路線色＝路線図の線の塗分け色**（色分けされていなければ不要）
  - 便・・・**行先表記、循環路線（ループ路線）の行先表記**
  - 時刻表・・・**全バス停の時刻表**（主なバス停だけの時刻表は不可）  
デマンド運行
  - 運行日・・・**平日ダイヤ、土休日ダイヤなどが適用される曜日、日付**  
**祝日、年末年始、お盆などの運行・運休の区分**  
**夏期ダイヤ、冬期ダイヤ、祭礼などの特別な日**
  - 運賃・・・**均一運賃以外の路線の全バス停間の運賃表（三角表）**  
※現状のGTFSでは、こども運賃、障がい者運賃は掲載しません

【以下は実習です。サンプルの改正内容に沿って実際に操作しながら進めます。】

### 3. 最新の西沢ツールの入手

- 西沢ツールのウェブサイトから最新のツールファイルを手にする

① サイトを開く

※ <https://home.csis.u-tokyo.ac.jp/~nishizawa/gtfs> 「西沢ツール」で検索

② サイトの中ほどの「ダウンロード」の一番上の「標準的なバス情報フォーマット作成ツール (ver8. xx)」をクリックして、ツールファイルをダウンロードする

③ gtfsmaker-v8-19.zipを解凍する

④ ファイル名を変更する (いつの改正のファイルか分かるように)

yahoo!の検索結果

<https://home.csis.u-tokyo.ac.jp> > ~nishizawa > gtfs  
標準的なバス情報フォーマット作成ツール (西沢ツール...  
マ2021年8月8日: 7月30日に国土交通省がGTFS-JP仕様書第3版を公開しましたので、これに対応した西沢ツールver8.01を公開しました。ただし、旧バージョン (ver7.76) ...

<http://nswz.jp> > index.php

西沢ツール - 地域・交通データ研究所

西沢ツールはGTFS-JPデータを作成するためのエクセルツールです。バス停、路線、時刻表、運賃表などを所定のシートに入力すると、エクセルのマクロ (VBA) が自動でGTFS



標準的なバス情報フォーマット出力ツール (西沢ツール) 提供ページ

【2022年10月30日更新】

GTFS-JP  
General Transit Feed Specification Japan

①

このページの内容

重要なお知らせ (必ずお読みください) --2022年8月5日記--

このページで公開しているGTFSに関するツールは、GTFSデータのオープンデータ化が進み、公共交通データが活用される社会の実現を目指して公開しているものです。原則、自由に使用していただけますが、使用にあたり、次のことをお願いします。  
(1) バス事業者やコミュニティバスを運行する市町村、都道府県等がこれらのツールを使用して整備・更新したGTFSデータはオープンデータライセンス (CC0またはCC-BY) で公開してください。  
(2) バス事業者やコミュニティバスを運行する市町村、都道府県等がGTFSデータの整備・更新を外注し、受注者がこれらのツールを使用した場合にも、GTFSデータはオープンデータライセンスで公開してください。  
(3) コンサルタント、IT事業者等がバス事業者や市町村、都道府県等に本ページに掲載しているマニュアルを納品する場合及びこれらの者を対象にこれらのツールの講習会を実施する場合には、ツール作者 (西澤明: nishizawa@csis.u-tokyo.ac.jp) にご連絡をお願いします。ただし、バス事業者や市町村、都道府県が本ページ掲載されているマニュアルを用いて事業者や自治体内で勉強会を開催する場合はご連絡は不要です。

▼2022年7月14日: 経路形状作成ツールの改良版 (v4) を提供開始。

▼2022年3月27日: 経路形状作成ツールの快通用を提供開始。

西沢ツール

②

【ダウンロード】

▼標準的なバス情報フォーマット作成ツール (ver8.19) 【GTFS-JP第3版対応版】 →新規ユーザーの方 (既存ツールのデータを取り込むと追加入力が必要です)

▼標準的なバス情報フォーマット作成ツール (ver7.76) →v7以前のツールを使っている方 (バージョンアップ用)

▼路線形状データ (shapes.txt) を作成するツール (v3.5)

▼路線形状データ (shapes.txt) を作成するツール (v4.14 = 全面改訂版) [New!]

※v4.0xから一部大きな修正があります。すでにv4.0xで作業されている方は保存ファイルを変換する必要がありますので、nishizawa@csis.u-tokyo.ac.jp までご連絡ください。

▼上の路線形状データ (shapes.txt) を作成するツール (v4.11以降) のマニュアル

▼【鉄道用】路線形状データ (shapes.txt) を作成するツール (ver3.5)

▼GTFS作成ツール・路線形状作成ツール (ver3.4) のテキスト (GTFS作成ツールver8.18対応)

▼GTFSメーカーライト (簡易なバス路線のGTFSデータを作成するツール)

▼GTFSメーカーライトのテキスト [New!]

gtfsmaker-v8-19.zip

③

標準的なバス情報のフォーマット出力ファイルver8\_19 (白紙) .xlsx

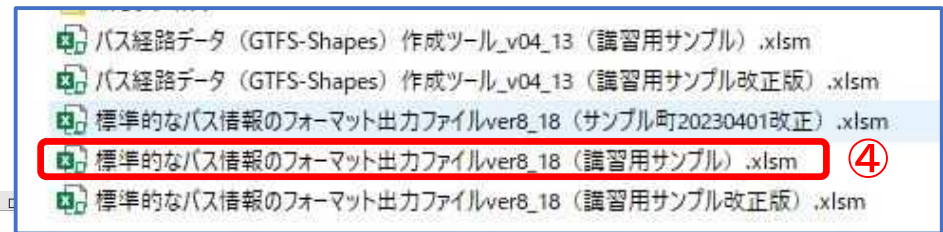
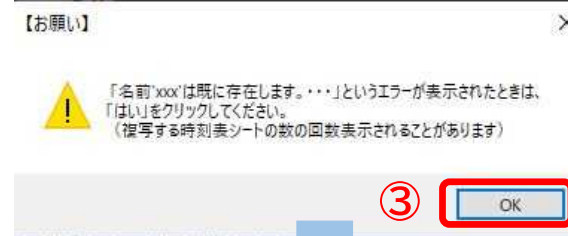
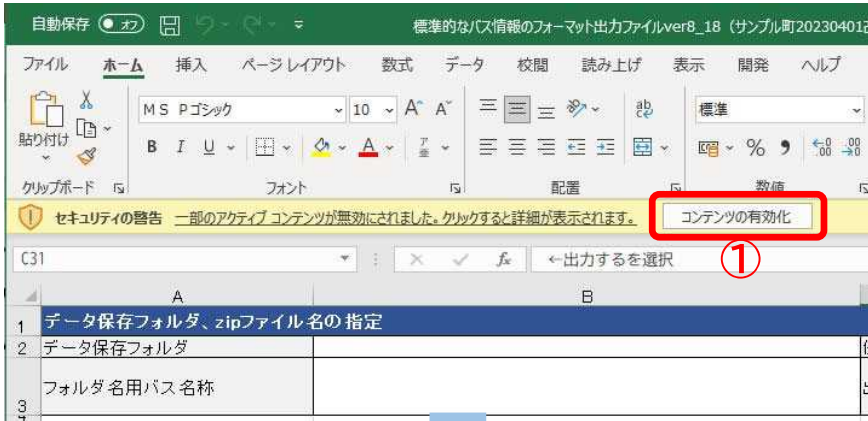
④

標準的なバス情報のフォーマット出力ファイルver8\_19 (サンプル町20230401改正) .xlsx

# 4. 現データのツールファイルからデータをコピーする

● 入力済のツールファイル内のデータを新ファイルにコピーする

- ① 新しいツールファイルを開く。「セキュリティの警告」が表示されたら「コンテンツの有効化」をクリック
- ② トップシートが開くので「他のツールファイルのデータを読み込む」をクリック
- ③ 注意書きが表示されるので「OK」をクリック
- ④ ファイル選択画面が表示されるので、現データのファイルをクリック ※本講習では「講習用サンプル」
- ⑤ 新ファイルにデータが入る



(以下、一つづつシートを修正していきます)

## 5. 「トップシート」の修正

- 「データ保存フォルダ」だけあるかどうか確認します
- PCを交換するなどしてフォルダがない場合は、新たに作成するか、フォルダ名を修正します

	A	
1	データ保存フォルダ、zipファイル名の指定	
2	データ保存フォルダ	c:\gtfs
3	フォルダ名用バス名称	kamigori
4		
5	各情報入力シートを表示する	

(参考)

□ トップシートには各シートへのリンクボタンがあります

	A	B	C
1	データ保存フォルダ、zipファイル名の指定		GTFS-JP作成ツール ver8.18
2	データ保存フォルダ	c:\gtfs	例)c:\バスデータ
3	フォルダ名用バス名称	kamigori	出力先フォルダ=c:\gtfs\gtfs_kamigori2022v1\gtfs となります
4	各情報入力シートを表示する		
5	提供情報- 事業者情報シートへ	停留所・標柱 情報シートへ	経路情報 シートへ
6	営業所情報 シートへ	運行区分情報 シートへ	運行日情報 シートへ
7	翻訳情報 シートへ	乗換情報 シートへ	IC運賃表 シートへ
8			
10	各時刻表入力シートを表示する	時刻表シートリストを更新	?
11	下欄で時刻表入力シート(路線名・方面名)を選んで下さい		
12	右欄の時刻表シートを表示		
14	各運賃表入力シートを表示する	運賃表シートリストを更新	?
15	下欄で運賃表シート名を選んで下さい		
16	右欄の運賃表シートを表示		

## 6. 「提供情報・事業者情報シート」の修正

### ■ 改正ポイント＝データの有効期間（2023年4月1日ダイヤ改正）

- ① 提供開始日を「20230401」に修正  
提供終了日を「20240331」に修正
- ② 提供フォーマットバージョンを「2023v1」に修正

※その他の欄は、変更があれば修正する  
※空欄のところはそのままよい

フィールド名	日本語名	必須区分	1:採用 0:省略	
feed_publisher_name	提供組織名	必須	1	上郡町
feed_publisher_url	提供組織URL	必須	1	http://www.town.kamigori.hvogo.jp/cms-sypher/www/info/det
feed_lang	提供言語	固定	1	ja
feed_start_date	提供開始日	任意(推奨)	1	20220306 ①
feed_end_date	提供終了日	任意(推奨)	1	20230331 ②
feed_version	提供フォーマットバージョン	任意(推奨)	1	2022v1

フィールド名	日本語名	必須区分	1:採用 0:省略	
feed_publisher_name	提供組織名	必須	1	上郡町
feed_publisher_url	提供組織URL	必須	1	http://www.tow
feed_lang	提供言語	固定	1	ja
feed_start_date	提供開始日	任意(推奨)	1	20230401
feed_end_date	提供終了日	任意(推奨)	1	20240331
feed_version	提供フォーマットバージョン	任意(推奨)	1	2023v1

フィールド名	日本語名	必須区分	1:採用 0:省略	
★agency_id	事業者ID	必須	1	8000020284815_1
agency_name	事業者名称	必須	1	上郡町
agency_url	事業者URL	必須	1	http://www.town.kamigori.hvogo.jp/cms-sypher/www/info/detail.jsp?id=9883
agency_timezone	タイムゾーン	固定	1	Asia/Tokyo
agency_lang	言語	固定	1	ja
agency_phone	電話番号	任意	1	0791-52-1112
agency_fare_url	オンライン購入URL	任意	0	
agency_email	事業者Eメール	任意	0	

フィールド名	日本語名	必須区分	1:採用 0:省略	説明
agency_id	事業者ID	必須	1	事業者の法人番号(15行目と同じ)
agency_official_name	事業者正式名称	任意	0	兵庫県赤穂郡上郡町
agency_zip_number	事業者郵便番号	任意	0	6781292
agency_address	事業者住所	任意	0	兵庫県赤穂郡上郡町大持278番地
agency_president_pos	代表者肩書	任意	0	
agency_president_name	代表者氏名	任意	0	

新

# 7. 「停留所・標柱情報シート」の修正

- 改正ポイント＝バス停名変更、バス停新設
- 「宮ヶ丘」→「大避神社」（おおざけじんじゃ）

① 標柱名称、よみがな、ローマ字表記を修正（下のほうに親停留所の行があるときはそこも修正）

1	出力されるファイル名=stops.txt、translations.txt		停留所 ツール	トップ シート	地理院地図で作成した バス停座標を読み込む				
2	ID子番号の付け方=		自動入力						
3	フィールド名	★stop_id	stop_code	stop_name	[translation_ja-Hrkt]	[translation_en]	platform_code		
4	日本語名	停留所・ 標柱ID 番号)	停留所・標 柱番号	停留所・標柱名称	(よみがな)	(ローマ字表記)	のりば情報	標柱の上り・下り、路 線等の区分、乗場番 号等	同 じ 名
5	必須区分	必須	任意	必須	必須	(任意)	任意	-	-
6	1:採用、0:省略	1	-	0	1	1	0	1	-
14		4.2	2	栄町	さかえまち	sakaemachi		南向	木町
15		5.1	1	宮ヶ丘	みやがおか	miyagaoka		南向	大避神社
16		5.2	2	宮ヶ丘	みやがおか	miyagaoka			大避神社
17		6.1	1	山野里交差点	やまのさとつさく	yamanosato kosaten		西向	川野田交差点
18		6.2	2	山野里交差点	やまのさとつさく	yamanosato kosaten		南向	川野田交差点
9			3	みなと銀行	みなとぎんこ	minatoginko			木町
0			4	栄町	さかえまち	sakaemachi			大避神社
1			5	宮ヶ丘	みやがおか	miyagaoka			川野田交差点
2			6	山野里交差点	やまのさとつさく	yamanosato kosaten			川野田交差点

新



# ■ バス停5か所（標柱9か所）新設

- ① 最後の標柱（高田台1丁目）の下に9行挿入
- ② 標柱名、よみがな、ローマ字を入力
- ③ 標柱が複数（上り・下りなど）あるときは、標柱の向きを入力
- ④ 停留所・標柱区分に 0 を入力
- ⑤ 親停留所番号に既存の番号の続きを入力（同じバス停の標柱は同じ番号）

フィールド名	★stop_id	stop_code	stop_name	[translation ja-Hrkt]	[translation en]	platform_code	stop_desc	stop_lat	stop_lon	zone_id	stop_url	location_typ	parent_satio				
日本語名	停留所・標柱ID	停留所・標柱番号	停留所・標柱名称	（よみがな）	（ローマ字表記）	のりば情報	標柱の上り・下り、路線等の区分、乗場番号等	同名停留所があるときの区分名、路線名等	停留所・標柱追加情報	親停留所の緯度経度の自動計算	緯度	経度	運賃エリアID	停留所・標柱URL	停留所・標柱区分	親停留所情報	タイム
必須区分	必須	任意	必須	必須	（任意）	任意	-	-	（任意）	任意	必須	必須	入力不要	任意	任意	任意	任意
1:採用、0:省略	1	-	0	1	（任意）	0	1	-	-	0	1	1	0	任意	任意	任意	任意



フィールド名	★stop_id	stop_code	stop_name	[translation ja-Hrkt]	[translation en]	platform_code	stop_desc	stop_lat	stop_lon	zone_id	stop_url	location_typ	parent_satio				
日本語名	停留所・標柱ID	停留所・標柱番号	停留所・標柱名称	（よみがな）	（ローマ字表記）	のりば情報	標柱の上り・下り、路線等の区分、乗場番号等	同名停留所があるときの区分名、路線名等	停留所・標柱追加情報	親停留所の緯度経度の自動計算	緯度	経度	運賃エリアID	停留所・標柱URL	停留所・標柱区分	親停留所情報	タイム
必須区分	必須	任意	必須	必須	（任意）	任意	-	-	（任意）	任意	必須	必須	入力不要	任意	任意	任意	任意
1:採用、0:省略	1	-	0	1	（任意）	0	1	-	-	0	1	1	0	任意	任意	任意	任意

35	16.1	1	高田台1丁目	たかただいいちちよう	takatadai itchome		東向		34.860761	134.364281		0	14
36	16.2	2	高田台1丁目	たかただいいちちよう	takatadai itchome		西向		34.862655	134.372090		0	15
37			岡田整形外科	おかだせいけいげか	okada seiikeigeka		西向		34.862721	134.372085		0	15
38			岡田整形外科	おかだせいけいげか	okada seiikeigeka		東向		34.863596	134.378725		0	16
39			市町	いちまち	ichimachi		東向						
40			市町	いちまち	ichimachi		西向						
41			元出雲大社前	もといずもたいしやま	motoizumotaisha mae		南向						
42			元出雲大社前	もといずもたいしやま	motoizumotaisha mae		北向						
43			段町	だんまち	danmachi		南向						
44			段町	だんまち	danmachi		北向						
45			生涯学習支援センター	しょうがいがくしゅうし	shogaigakushushien center								
46	1		上郡駅	かみごおりえき	kamigori sta.				34.866062	134.354114		1	1
47	2		JA兵庫西上郡支店	じょいせいひょうごに	JA hyogo nishikamigori shiten				34.867036	134.355858		1	2
48	3		みなと銀行	みなとぎんこう	minatoginko				34.868440	134.355850		1	3
49	4		栄町	さかえまち	sakaemachi				34.870655	134.357422		1	4

## <標柱の座標を調べる>

### ● グーグルマップで座標を調べる

- ① グーグルマップを開いて検索窓に「上郡町」と入力して検索マークをクリック
- ② 岡田整形外科の周辺でマップを拡大
- ③ バス停（標柱）の位置で右クリックすると座標などが表示される。さらに座標の上で左クリックすると座標がクリップボードにコピーされる（下図は「岡田整形外科」バス停の西向き標柱）
- ④ 停留所・標柱情報シートのその標柱の「緯度」のセルを右クリックして、貼り付ける
- ⑤ 緯度のセルに座標が入る（緯度のセルに緯度、経度の両方が数値が入っているが後で直す）

The process is shown in five steps:

- Step 1:** Google Maps search for "上郡町" (Kamikami Town). The search results list "上郡町 兵庫県" (Kamikami Town, Hyogo Prefecture) as the first result.
- Step 2:** The map is zoomed in to show the area around "岡田整形外科" (Okada Plastic Surgery).
- Step 3:** A bus stop marker is right-clicked, and the coordinates "34.86248, 134.36907" are displayed in a red box.
- Step 4:** A spreadsheet is shown with a right-click context menu open over the "緯度" (Latitude) cell. The "貼り付け" (Paste) option is selected.
- Step 5:** The spreadsheet shows the coordinates "34.862491478262655, 134.36901813350087" pasted into the "緯度" cell.

stop_lat	stop_lon	zone_id	st
緯度	経度	運賃エリアID	停柱
必須	必須	入力不要	任
1	1	0	
34.863596	134.378725		
34.863576	134.378908		
34.862491478262655, 134.36901813350087			

## ⑥ 他の標柱も同様に座標を入力する

フィールド名	★stop_id	stop_code	stop_name	[translation_ja-Hrkt]	[translation_en]	platform_code	stop_desc	stop_lat	stop_lon	zone_id	stop
日本語名	停留所・標柱ID	停留所・標柱番号	停留所・標柱名称	(よみがな)	(ローマ字表記)	のりば情報	停留所・標柱付加情報	緯度	経度	運賃エリアID	停留
必須区分	必須	任意	必須	必須	(任意)	任意	(任意)	必須	必須	入力不要	任意
1:採用、0:省略	1	-	0	1	1	0	1	-	-	0	0
	15.2	2	与井	よい	yoi	東向		34.862721	134.372095		
	16.1	1	高田台1丁目	たかただいいちちよう	takatadai itcho	東向		34.863596	134.378725		
	16.2	2	高田台1丁目	たかただいいちちよう	takatadai itcho	西向		34.863570	134.378908		
			岡田整形外科	おかだせいけいげか	okada seikeigeka	西向		34.862491	134.369016	13350087	
			岡田整形外科	おかだせいけいげか	okada seikeigeka	東向		34.862538	134.369085	134.369085	11724616
			市町	いちまち	ichimachi	東向		34.872173	134.360548	134.360548	1173257
			市町	いちまち	ichimachi	西向		34.872106	134.360600	134.360600	117314
			元出雲大社前	もといずもたいしやま	motoizumotaisha mae	南向		34.873938	134.362265	134.362265	11739496
			元出雲大社前	もといずもたいしやま	motoizumotaisha mae	北向		34.873954	134.362200	134.362200	11752177
			段町	だんまち	danmachi	南向		34.876321	134.362052	134.362052	1173953775
			段町	だんまち	danmachi	北向		34.876323	134.361975	134.361975	11768657813
			生涯学習支援センター	しょうがいがくしゅうしん	shogaigakushushien center			34.877748	134.364216	134.364216	117002754
	1		上郡駅	かみごおりえき	kamigori sta.			34.866053	134.354112		
	2		JA兵庫西上郡支店	じえいえいひょうごに	JA hyogo_nishikamigori shiten			34.867036	134.355858		

## <停留所ツールを使って、標柱IDの入力と追加した座標のセル入力を行う>

- 「停留所ツール」ボタンをクリック
- 「標柱データの親停留所IDを使って標柱IDを挿入する」をクリック
- 「グーグルマップ等から貼り付けた緯度経度を緯度、経度のセルにいれる」をクリック
- 「標柱データから親停留所のデータを作成する」をクリック
- 「ツールを閉じる」をクリック

stop_code	stop_name	[translation_ja-Hrkt]
任意	必須	必須
-	0	1
2	与井	よい
1	高田台1丁目	たかただいいちちよう

停留所シートツール

親停留所の下に標柱データを挿入する

親停留所の下に標柱データを1行挿入する      親停留所の下に標柱データを2行挿入する      次の親停留所へ

すべての親停留所の下に標柱データを1行挿入する      すべての親停留所の下に標柱データを2行挿入する      前の親停留所へ

標柱データの親停留所IDを使って標柱IDを挿入する

標柱データの親停留所IDを使って標柱IDを挿入する ⑧

標柱データから親停留所のデータを作成する(その親停留所データが既にあるときは作成しません)

標柱データから親停留所のデータを作成する ⑩

親停留所の緯度経度を計算する

標柱の緯度経度から親停留所の緯度経度を計算する

貼り付けた緯度経度のセル入力

グーグルマップ等から貼り付けた緯度経度を緯度、経度のセルに入れる ⑨

ツールを閉じる ⑪

入力した座標のチェックと地理院地図を使った座標の修正ツール

親停留所と標柱との距離が遠すぎないかチェックする

約100m以上離れているとファイルに出力されます

停留所データをgeojsonで出力する

地理院地図でgeojsonファイルを開いてバス停位置を修正します(地理院地図で修正して保存したファイルは元のフォルダにコピーしてください)

修正したgeojsonから停留所の座標を読み込む

※読み込めるのは、上のボタンで出力して地理院地図で修正・保存したgeojsonファイルだけです

● バス停の追加、修正が完了した

1	出力されるファイル名=stops.txt, translations.txt		停留所 ツール	トップ シート	地理院地図で作成した バス停座標を読み込む										
2	ID番号の付け方=		自動入力												
3	フィールド名	★stop_id	stop_code	stop_name	[translation ja-Hrkt]	[translation en]	platform_code			stop_desc		stop_lat	stop_lon	zone	
4	日本語名	停留所・ 標柱ID	停留所・標 柱番号	停留所・標柱名称	(よみがな)	(ローマ字表記)	のりば情報	標柱の上り・下り、路 線等の区分、乗場番 号等	同名停留所がある ときの区別語(地域 名、路線名等)	停留所・標柱付 加情報	親停留所の 緯度経度の 自動計算	緯度	経度	運賃 ID	
5	必須区分	必須	任意	必須	必須	(任意)	任意	-	-	(任意)	任意	必須	必須	入力	
6	1:採用、0:省略	1	-	0	1	1	0	1	-	-	0	-	1.000000	1.000000	
34		15.2	2	与井	よい	yoi		東向				34.862721	134.372085		
35		16.1	1	高田台1丁目	たかただいいちちょう	takatadai itchome		東向				34.863596	134.378725		
36		16.2	2	高田台1丁目	たかただいいちちょう	takatadai itchome		西向				34.863570	134.378908		
37		17.1	1	岡田整形外科	おかだせいけいげか	okada seikeigeka		西向				34.862491	134.369018		
38		17.2	2	岡田整形外科	おかだせいけいげか	okada seikeigeka		東向				34.862539	134.369085		
39		18.1	1	市町	いちまち	ichimachi		東向				34.872174	134.360548		
40		18.2	2	市町	いちまち	ichimachi		西向				34.872107	134.360600		
41		19.1	1	元出雲大社前	もといづもたいしゅま	motoizumotaisha mae		南向				34.873939	134.362266		
42		19.2	2	元出雲大社前	もといづもたいしゅま	motoizumotaisha mae		北向				34.873954	134.362200		
43		20.1	1	段町	だんまち	danmachi		南向				34.876322	134.362052		
44		20.2	2	段町	だんまち	danmachi		北向				34.876324	134.361976		
45		21.0	0	生涯学習支援センター	しょうがいがくしゅうし	shogaigakushushien center						34.877748	134.364216		
46			1	上郡駅	かみごおりえぎ	kamigori sta.						34.866053	134.354112		
47			2	JA兵庫西上郡支店	じえいえいひょうごに	JA hyogo nishikamigori shiten						34.867036	134.355858		
48			3	みなと銀行	みなとぎんこう	minatoginko						34.868440	134.355850		
49			4	栄町	さかえまち	sakaemachi						34.870655	134.357422		
50			5	大瀬神社	おおぜけじんしゃ	ozake jinja						34.865026	134.360373		
51			6	川野田六丁目	かわののやむらむら	kawanodanmuromachi						34.867676	134.354676		
52			7	川野田六丁目	かわののやむらむら	kawanodanmuromachi						34.867676	134.354676		
53			8	川野田六丁目	かわののやむらむら	kawanodanmuromachi						34.867676	134.354676		
54			9	川野田六丁目	かわののやむらむら	kawanodanmuromachi						34.867676	134.354676		
55			10	川野田六丁目	かわののやむらむら	kawanodanmuromachi						34.867676	134.354676		
56			11	川野田六丁目	かわののやむらむら	kawanodanmuromachi						34.867676	134.354676		
57			12	川野田六丁目	かわののやむらむら	kawanodanmuromachi						34.867676	134.354676		
58			13	川野田六丁目	かわののやむらむら	kawanodanmuromachi						34.867676	134.354676		
59			14	川野田六丁目	かわののやむらむら	kawanodanmuromachi						34.867676	134.354676		
60			15	与井	よい	yoi						34.862688	134.372093		
61			16	高田台1丁目	たかただいいちちょう	takatadai itchome						34.863583	134.378817		
62			17	岡田整形外科	おかだせいけいげか	okada seikeigeka						34.862477	134.369176		
63			18	市町	いちまち	ichimachi						34.872127	134.360553		
64			19	元出雲大社前	もといづもたいしゅま	motoizumotaisha mae						34.873932	134.362225		
65			20	段町	だんまち	danmachi						34.876303	134.362020		
66			21	生涯学習支援センター	しょうがいがくしゅうし	shogaigakushushien center						34.877747	134.364215		
67			END												
68															
69															

(参考)

- バス停が廃止されたときは、その行は残したままにする。(ツールでは使っていない標柱はGTFSに出力されない。)
- 変更のないバス停のIDは変えない。廃止があったときでもIDの番号を詰めることはしない。
- 均一運賃だけのときは、親停留所の行は作成しなくてもよい。

## 8. 「経路情報シート」の修正

- 改正ポイント＝路線の追加
- 「愛のり号・生涯学習支援センタールート」を新設

- ① 新路線の経路ID (route\_id) を決める  
=> 原則、路線名ごとにIDを付ける。往復や若干の経路違いでは別にしない。路線名が違う、運賃が違うときは別々のIDにする
- ② B列とO列に経路IDを入力
- ③ 事業者IDを入れる（上行のコピーでよい）
- ④ 経路名（＝路線名）を入れる
- ⑤ ダイヤ改正日を入れる

	A	B	C	D	E	F	G	H	I	J	
1	出力されるファイル名=routes.txt, routes_ja.txt				トップシート						
3	フィールド名	(jp_pattern_id)	agency_id	route_short_name	route_long_name	route_desc	route_update	origin_stop	via_stop	destination_stop	jp
4	日本語名	時刻表シートのroute_id (入力必須: 6行目は通常は0で可)	事業者ID  自動入力 (事業者が1つ)	経路略称 (経路略称と経路名の少なくともどちらかは入力する)	経路名 (経路略称と経路名の少なくともどちらかは入力する)	経路情報	ダイヤ改正日	起点 (申請時に記入する起点)	経過地 (申請時に記入する経過地)	終点 (申請時に記入する終点)	大 IC
5	必須区分	任意(入力必須)	必須	条件付き必須	条件付き必須	任意	任意	任意	任意	任意	任
6	1:採用、0:省略	0	1	1	1	1	1	0	0	0	
8		1	6000020284815_1		愛のり号・循環線左回リルート		20230401				
9		2	6000020284815_1		愛のり号・循環線右回リルート		20230401				
10		3	6000020284815_1		愛のり号・高田台ルート		20230401				
11		4	6000020284815_1		愛のり号・生涯学習支援センタールート		20230401				
12											
13											

- ⑥ M列のセルの色を経路色にする
- ⑦ N列の文字の色を変える（M列が薄い色なら黒、M列が濃い色なら白）
- ⑧ O列に経路IDを入力
- ⑨ 運賃表名を入力  
=> 路線名と同じにしておく、均一運賃なら「均一運賃」でよい
- ⑩ 運賃表のシート名を入力 => 「運賃表1」 ※運賃表が増えてきたら運賃表シートを増やす
- ⑪ 運賃方式を入力 => 1:均一運賃 か 4:全停留所間のどちらかを選択
- ⑫ 支払いタイミングを入力 => 通常は 0:車内払いでよい
- ⑬ 1回の支払いで乗り換えができるかどうか入力



	K	L	M	N	O	P	Q	R	S	T	U	V
	jp_parent_ro	route_url	route_color	route_text_color	★route_id	<fare_id>		payment_method	transfers	transfer_duration		
す	方面・路線ID	経路URL	経路色 [16進数] (セルに色をつける)	経路文字色 [16進数] (文字に色をつける)	経路ID	運賃表名	運賃表のシート名	運賃方式 1:均一運賃 2:区界停留所 3:代表停留所 4:全停留所間	支払いタイミング 0:車内払い 1:乗車前乗車券等購入	乗換 0:乗換不可 1:1回可能 2:2回可能 空白:何度でも乗換可能	乗換有効期限[秒]	作業作用
	任意	任意	任意	任意	必須	運賃データを作成する場合は必須					任意	
0	0	0	1	1	1	-	-	-	-	-	0	
			"548235"	"FFFFFF"	1	均一運賃	運賃表1	1	0	0		
			"548235"	"FFFFFF"	2	均一運賃	運賃表1	1	0	0		
			"065911"	"FFFFFF"	3	高田台ルート	運賃表1	4	0	0		
			"2F75B5"	"FFFFFF"	4	生涯学習支援	運賃表1	4	0	0		

# 9. 「時刻表シート」の修正

- 改正ポイント = 時刻表の変更 (時刻変更、便の追加、通るバス停の変更、バス停名変更)  
時刻表の追加 (新規路線)

## <時刻表の変更 = 循環線左回りルート>

- ① 時刻修正便 = 時刻を修正
- ② 追加便 = 1列挿入して、系統 (路線ID)、往路復路の別、便番号、運行日ID、行先 (終点) を入力
- ③ 時刻を入力
- ④ 循環路線のときは、途中バス停で表示すべき行先を入力

出力されるファイル名 = trips.txt, stop_times.txt				トップシート	時刻表ツール	1:採用 0:省略	時刻表シートを追加する													
路線名・方面名	循環線左回りルート																			
jp_pattern_id/route_id	系統ID/経路IDを入力			必須	1	1	1	1	1	1	1	1	1	1	1	1	1	1	1	1
	経路略称(入力不要)				0															
direction_id	1:往路、0:復路			準必須	1	1	1	1	1	1	1	1	1	1	1	1	1	1	1	1
<★trip_id>	便番号			必須	1	1	2	3	4	5	6	7	8	9						
service_id	運行日ID			必須	1	平日	毎日	毎日	平日	平日	毎日	毎日	上休日	平日						
trip_short_name	便名称			任意	0															
trip_headsign	便行先			任意	1	上郡駅	上郡駅	上郡駅	上郡駅	上郡駅	上郡駅	上郡駅	上郡駅	上郡駅	上郡駅	上郡駅	上郡駅	上郡駅	上郡駅	上郡駅
<block_id>	連続便(便結合区分)の系統ID、往路復路(Direction_id)			任意	1															
<block_id>	連続便(便結合区分)の運行日ID			任意	1															
<block_id>	連続便(便結合区分)の便番号			任意	1															
jp_trip_desc	便情報			任意	0															
jp_trip_desc_symbol	便記号			任意	0															
shape_id	描画ID(1:系統ID、2:便ID、3:右欄入力)			任意	0															
wheelchair_accessible	車いす利用区分			任意	0															
bikes_allowed	自転車持込区分			任意	0															
jp_office_id	営業所ID			任意	0															
通過順位	運賃区間ID	標柱ID	停留所名 (セルをWクリックすると バス停一覧が表示される)	同名停留所の区分語	上り、下り、路線、乗り場番号等	発着	1:乗降可 2:乗のみ 3:降のみ	標準所要時分 [分]												
stop_sequence		stop_id					任意	自動入力 ?												
自動入力 ?	?	自動入力 ?	IDから自動入力 ?					標準 ? →												
1	1.0		上郡駅					730	830	910	1030	1230	1330	1530	1630	1730				
2	3.1		みなと銀行		北向			732	832	912	1032	1232	1332	1532	1632	1732				
3	4.1		栄町		北向			734	834	914	1034	1234	1334	1534	1634	1734				
4	12.2		国道本町		北向			737	837	917	1037	1237	1337	1537	1637	1737				
5	11.0		上町ふれあい公園		北向			739	839	919	1039	1239	1339	1539	1639	1739				
6	10.2		上郡町役場		西向			742	842	922	1042	1242	1342	1542	1642	1742				
7	9.2		井上		西向			744	844	924	1044	1244	1344	1544	1644	1744				
8	8.2		コープこうべ前		南向			747	847	927	1047	1247	1347	1547	1647	1747				
9	7.2		高嶺の郷		南向			749	849	929	1049	1249	1349	1549	1649	1749				
10	6.2		山野里交差点		東向			751	851	931	1051	1251	1351	1551	1651	1751				
11	1.0		上郡駅					754	854	934	1054	1254	1354	1554	1654	1754				
途中で停留所行先表示が変わる場合に記入 (行が足りないときは行挿入してください)								通過順位												
				変更行先	から	まで														
stop_headsign	停留所行先の変更			上郡町役場方面	1	5	1	1	1	1	1	1	1	1	1	1	1	1	1	1
stop_headsign	停留所行先の変更			上郡駅	6	11	1	1	1	1	1	1	1	1	1	1	1	1	1	1
stop_headsign	停留所行先の変更																			
stop_headsign	停留所行先の変更																			

## <時刻表の変更＝循環線右回りルート>

- ① 時刻修正便＝時刻を修正
- ② 追加便＝1列挿入して、系統（路線ID）、往路復路の別、便番号、運行日ID、行先（終点）を入力
- ③ 時刻を入力
- ④ 循環路線のときは、途中バス停で表示すべき行先を入力

A		B		C		D		E		F		G		H		I		J		K		L		M		N		O		P		Q		R		S								
出力されるファイル名＝trips.txt, stop_times.txt										トップシート		時刻表ツール		1:採用 0:省略																														
路線名・方面名		循環線右回り																																										
jp_pattern_id/route_id	系統ID/経路IDを入力										必須	1	2	2	2	2	2	2	2	2	2	2	2	2	2	2	2	2	2	2	2	2	2	2	2	2	2	2	2	2	2			
direction_id	経路略称(入力不要)										0																																	
<★trip_id>	便番号										必須	1	1	1	1	1	1	1	1	1	1	1	1	1	1	1	1	1	1	1	1	1	1	1	1	1	1	1	1	1	1			
service_id	運行日ID										必須	1	平日	毎日	毎日	毎日	平日	平日	平日	平日	平日	平日	平日	平日	平日	平日	平日	平日	平日	平日	平日	平日	平日	平日	平日	平日	平日	平日	平日	平日	平日	平日		
trip_short_name	便名称										任意	0																																
trip_headsign	便行先										任意	1	上郡駅	上郡駅	上郡駅	上郡駅	上郡駅	上郡駅	上郡駅	上郡駅	上郡駅	上郡駅	上郡駅	上郡駅	上郡駅	上郡駅	上郡駅	上郡駅	上郡駅	上郡駅	上郡駅	上郡駅	上郡駅	上郡駅	上郡駅	上郡駅	上郡駅	上郡駅	上郡駅	上郡駅	上郡駅	上郡駅	上郡駅	
<block_id>	連続便(便結合区分)の系統ID、往路復路(Direction_id)										任意	1																																
<block_id>	連続便(便結合区分)の運行日ID										任意	1																																
<block_id>	連続便(便結合区分)の便番号										任意	1																																
jp_trip_desc	便情報										任意	0																																
jp_trip_desc_symbol	便記号										任意	0																																
shape_id	描画ID(1:系統ID、2:便ID、3:右欄入力)										任意	0																																
wheelchair_accessible	車いす利用区分										任意	0																																
bikes_allowed	自転車持込区分										任意	0																																
jp_office_id	営業所ID										任意	0																																
通過順位	運賃区間ID	標柱ID	停留所名 (セルをWクリックすると バス停一覧が表示される)	同名停留所の区分語	上り、下り、路線、乗り場番号等	発着	1:乗降可 2:乗のみ 3:降のみ	標準所要時分 [分]																																				
自動入力	?	?	自動入力	IDから自動入力	?		任意	自動入力	?																																			
1		1_0	上郡駅																																									
2		6.1	山野里交差点		西向		3	803	903	940	1100	1300	1400	1600	1700	1800																												
3		7.1	高嶺の郷		北向		2	805	905	943	1100	1303	1403	1603	1703	1803																												
4		8.1	コープこうべ前		北向		2	807	907	945	1100	1305	1405	1605	1705	1805																												
5		9.1	井上		東向		3	810	910	947	1100	1307	1407	1607	1707	1807																												
6		10.1	上郡町役場		東向		2	812	912	945	1110	1310	1410	1610	1710	1810																												
7		11_0	上町ふれあい公園		北向		3	815	915	947	1110	1312	1412	1612	1712	1812																												
8		12.1	国道本町		南向		2	817	917	955	1110	1315	1415	1615	1715	1815																												
9		4.2	栄町		南向		3	820	920	957	1110	1317	1417	1617	1717	1817																												
10		3.2	みなと銀行		南向		2	822	922	1000	1120	1320	1420	1620	1720	1820																												
11		1.0	上郡駅		南向		2	824	924	1002	1120	1322	1422	1622	1722	1822																												
										1004	1120	1324	1424	1624	1724	1824																												
途中で停留所行先表示が変わる場合に記入 (行が足りないときは行挿入してください)		変更行先		通過順位	から	まで																																						
stop_headsign	停留所行先の変更		上郡町役場方面	1	5		1	1	1																																			
stop_headsign	停留所行先の変更		上郡駅	6	11		1	1	1																																			

※便が廃止されたときは、その列を削除する



## <バス停名変更、バス停の追加、時刻表の変更＝高田台ルート（下り）>

- ① 停留所名の下「IDから自動入力」をクリック → 「宮ヶ丘」が「大避神社」に変わる
- ② ハイツあゆみ前と与井の間に1行挿入
- ③ 停留所名（岡田整形外科）と向きの別（東向）を入力
- ④ 標柱IDの下「自動入力」をクリックすると、標柱IDが自動で入る  
※エラーが出たときは停留所名と向きが正しいか確認
- ⑤ 通過順位の下の「自動入力」をクリックすると、通過順位が自動で入る
- ⑥ 時刻の入力と修正

	A	B	C	D	E	F	G	H	I	J	K	L	M	N
1	出力されるファイル名=trips.txt、stop_times.txt				トップシート	時刻表ツール	1:採用 0:省略		時刻表シートを追加する					
3	路線名・方面名		高田台ルート(下り)											
4	jp_pattern_id/route_id		系統ID/経路IDを入力				必須	1 3 3 3 3						
5			経路略称(入力不要)					0						
6	direction_id		1:往路、0:復路				準必須	1 1 1 1						
7	<★trip_id>		便番号				必須	1 1 2 3 4						
8	service_id		運行日ID				必須	平日 平日 平日 平日						
9	trip_short_name		便名称				任意	0						
10	trip_headsign		便行先				任意	1 高田台1丁目 高田台1丁目 高田台1丁目 高田台1丁目						
11	<block_id>		連続便(便結合区分)の系統ID、往路復路(Direction_id)				任意	1						
12	<block_id>		連続便(便結合区分)の運行日ID				任意	1						
13	<block_id>		連続便(便結合区分)の便番号				任意	1						
14	jp_trip_desc		便情報				任意	0						
15	jp_trip_desc_symbol		便記号				任意	0						
16	shape_id		描画ID(1:系統ID、2:便ID、3:右欄入力)				任意	0						
17	wheelchair_accessible		車いす利用区分				任意	0						
18	bikes_allowed		自転車持込区分				任意	0						
19	jp_office_id		営業所ID				任意	0						
20														
21	通過順位	運賃区間ID	標柱ID	停留所名 (セルをWクリックすると バス停一覧が表示される)	同名停留所の区分語	上り、下り、路線、乗り場番号等	発着	1:乗降可 2:乗のみ 3:降のみ	標準所要時分 [分]					
22	stop_sequence		stop_id					任意	自動入力 ?					
23	自動入力 ?	?	自動入力	IDから自動入力 ?					標準?→					
24	⑤	1	1_0	上郡駅						900	1100	1300	1500	
25		2	2_1	JA兵庫西上郡支店		東向				902	1102	1302	1502	
26		3	5_1	大避神社		南向				905	1105	1305	1505	
27		4	13_0	イオンタウン						908	1108	1308	1508	
28		5	14_0	ハイツあゆみ前		東向				910	1110	1310	1510	
29	②	6	17_2	岡田整形外科		東向				913	1113	1313	1513	
30		7	15_2	与井		東向				915	1115	1315	1515	
31		8	16_1	高田台1丁目		東向				919	1119	1319	1519	⑥
32														
33														

## <バス停の追加、時刻表の変更 = 高田台ルート（上り）>

- ① 停留所名の下「IDから自動入力」をクリック → 「宮ヶ丘」が「大避神社」に変わる
- ② 与井とハイツあゆみ前の間に1行挿入
- ③ 停留所名（岡田整形外科）と向きの別（西向）を入力
- ④ 標柱IDの下「自動入力」をクリックすると、標柱IDが自動で入る
- ※エラーが出たときは停留所名と向きが正しいか確認
- ⑤ 通過順位の下の「自動入力」をクリックすると、通過順位が自動で入る
- ⑥ 時刻の入力と修正

出力されるファイル名 =trips.txt、stop_times.txt		路線名・方面名		通過順位		運賃区間ID		標柱ID		停留所名 (セルをクリックすると バス停一覧が表示される)		同名停留所 の区分語		上り、下り、路 線、乗り場番 号等		発着		標準所要時分 [分]		
jp_pattern_id/route_id	direction_id	<★trip_id>	service_id	trip_short_name	trip_headsign	<block_id>	<block_id>	<block_id>	jp_trip_desc	jp_trip_desc_symbol	shape_id	wheelchair_accessible	bikes_allowed	jp_office_id	stop_sequence	stop_id	標準?	自動 入力	標準?→	
高田台ルート(上り)		1:採用 0:省略		時刻表 ツール		時刻表シートを 追加する														
1	3	3	3	3	3	0	0	0	0	0	0	0	0	0	1	平日	平日	平日	平日	平日
2	1	2	3	4	1	1	1	1	0	0	0	0	0	0	1	上郡駅	上郡駅	上郡駅	上郡駅	
3	1	1	1	1	1	1	1	1	0	0	0	0	0	0	1	上郡駅	上郡駅	上郡駅	上郡駅	
4	1	1	1	1	1	1	1	1	0	0	0	0	0	0	1	上郡駅	上郡駅	上郡駅	上郡駅	
5	1	1	1	1	1	1	1	1	0	0	0	0	0	0	1	上郡駅	上郡駅	上郡駅	上郡駅	
6	1	1	1	1	1	1	1	1	0	0	0	0	0	0	1	上郡駅	上郡駅	上郡駅	上郡駅	
7	1	1	1	1	1	1	1	1	0	0	0	0	0	0	1	上郡駅	上郡駅	上郡駅	上郡駅	
8	1	1	1	1	1	1	1	1	0	0	0	0	0	0	1	上郡駅	上郡駅	上郡駅	上郡駅	
9	1	1	1	1	1	1	1	1	0	0	0	0	0	0	1	上郡駅	上郡駅	上郡駅	上郡駅	
10	1	1	1	1	1	1	1	1	0	0	0	0	0	0	1	上郡駅	上郡駅	上郡駅	上郡駅	
11	1	1	1	1	1	1	1	1	0	0	0	0	0	0	1	上郡駅	上郡駅	上郡駅	上郡駅	
12	1	1	1	1	1	1	1	1	0	0	0	0	0	0	1	上郡駅	上郡駅	上郡駅	上郡駅	
13	1	1	1	1	1	1	1	1	0	0	0	0	0	0	1	上郡駅	上郡駅	上郡駅	上郡駅	
14	1	1	1	1	1	1	1	1	0	0	0	0	0	0	1	上郡駅	上郡駅	上郡駅	上郡駅	
15	1	1	1	1	1	1	1	1	0	0	0	0	0	0	1	上郡駅	上郡駅	上郡駅	上郡駅	
16	1	1	1	1	1	1	1	1	0	0	0	0	0	0	1	上郡駅	上郡駅	上郡駅	上郡駅	
17	1	1	1	1	1	1	1	1	0	0	0	0	0	0	1	上郡駅	上郡駅	上郡駅	上郡駅	
18	1	1	1	1	1	1	1	1	0	0	0	0	0	0	1	上郡駅	上郡駅	上郡駅	上郡駅	
19	1	1	1	1	1	1	1	1	0	0	0	0	0	0	1	上郡駅	上郡駅	上郡駅	上郡駅	
20	1	1	1	1	1	1	1	1	0	0	0	0	0	0	1	上郡駅	上郡駅	上郡駅	上郡駅	
21	1	1	1	1	1	1	1	1	0	0	0	0	0	0	1	上郡駅	上郡駅	上郡駅	上郡駅	
22	1	1	1	1	1	1	1	1	0	0	0	0	0	0	1	上郡駅	上郡駅	上郡駅	上郡駅	
23	1	1	1	1	1	1	1	1	0	0	0	0	0	0	1	上郡駅	上郡駅	上郡駅	上郡駅	
24	1	1	1	1	1	1	1	1	0	0	0	0	0	0	1	上郡駅	上郡駅	上郡駅	上郡駅	
25	2	1	1	1	1	1	1	1	0	0	0	0	0	0	1	上郡駅	上郡駅	上郡駅	上郡駅	
26	3	1	1	1	1	1	1	1	0	0	0	0	0	0	1	上郡駅	上郡駅	上郡駅	上郡駅	
27	4	1	1	1	1	1	1	1	0	0	0	0	0	0	1	上郡駅	上郡駅	上郡駅	上郡駅	
28	5	1	1	1	1	1	1	1	0	0	0	0	0	0	1	上郡駅	上郡駅	上郡駅	上郡駅	
29	6	1	1	1	1	1	1	1	0	0	0	0	0	0	1	上郡駅	上郡駅	上郡駅	上郡駅	
30	7	1	1	1	1	1	1	1	0	0	0	0	0	0	1	上郡駅	上郡駅	上郡駅	上郡駅	
31	8	1	1	1	1	1	1	1	0	0	0	0	0	0	1	上郡駅	上郡駅	上郡駅	上郡駅	
32																				
33																				

## <路線の追加=生涯学習支援センタールート>

- ① 「白紙時刻表」シートを開いて「時刻表シートを追加する」ボタンをクリック
- ② 枠内に路線名「生涯学習支援センタールート」と入力して、「追加する」をクリック  
→白紙の時刻表シートが2つできる

※上り・下りがあるときは下にチェックを入れる。チェックなしなら1つの時刻表シートができる

E	F	G	H	I	J	K	L	M
トップシート	時刻表ツール	1:採用 0:省略		時刻表シートを追加する				
		必須	1	①				
			0					

時刻表シートを追加する

時刻表シートを追加します

路線名・方面名を入力してください 例:「市役所病院線(下り)」

「上り」「下り」の2つのシートを追加する(上枠内に「上り」「下り」を入力する必要はありません。)

②

A	B	C	D	E	F	G	H	I	J	K	L	M	N	O	P	Q
1	出力されるファイル名 = trips.txt, stop_times.txt			トップシート	時刻表ツール	1:採用 0:省略	時刻表シートを追加する									
2	路線名・方面名			生涯学習支援センタールート(下り)												
3	jp_pattern_id/route_id	系統ID/経路IDを入力		必須	1											
4	direction_id	経路略称(入力不要)		必須	0											
5	<★trip_id>	便番号		必須	1											
6	service_id	運行日ID		必須	1											
7	trip_short_name	便名称		任意	0											
8	trip_headsign	便行先		任意	1											
9	<block_id>	連続便(便番号区分)の系統ID、往路復路(Direction_id)		任意	0											
10	<block_id>	連続便(便番号区分)の運行日ID		任意	0											
11	<block_id>	連続便(便番号区分)の便番号		任意	0											
12	jp_trip_desc	便情報		任意	0											
13	jp_trip_desc_symbol	便記号		任意	0											
14	shape_id	描画ID(1:系統ID、2:便ID、3:右欄入力)		任意	0											
15	wheelchair_accessible	車いす利用区分		任意	0											
16	bikes_allowed	自転車持込区分		任意	0											
17	jp_office_id	営業所ID		任意	0											
18	通過順位	運賃区間ID	標柱ID	停留所名 (セルをクリックすると バス停一覧が表示される)	同名停留所の区分	上り、下り、 路線、乗り場 番号等	発着	1:発着 2:乗のみ 3:降のみ	標準所要時間 [分]	自動 入力	?					
19	自動入力	?	?	自動入力	IDから自動入力	?		任意								
20																
21																
22																
23																
24																
25																
26																
27																
28																
29																
30																
31																
32																
33																
34																
35																
36																
37																
38																
39																
40																
41	(空白行=削除しないで下さい)															
42	デマンド運行がある場合に記入															
43	(行が足りないときは行挿入してください)															
44	pickup_type	デマンド運行		通過順位	入力がない											
45	pickup_type	デマンド運行		から												
46	pickup_type	デマンド運行		まで												
47																

## <路線の追加=生涯学習支援センタールート（下り）>

- ① 路線の停留所名と向きの別を入力 ※向きに注意
- ② 標柱IDの下の「自動入力」をクリックすると、標柱IDが自動で入る  
※エラーが出たときは停留所名と向きが正しいか確認
- ③ 通過順位の下の「自動入力」をクリックすると、通過順位が自動で入る
- ④ 路線ID、往路・復路の区別、便番号、運行日ID、行先（終着のバス停）を入れる ※上り、下りで往路・復路の区分が異なる
- ⑤ 時刻を入れる

出力されるファイル名=trips.txt、stop_times.txt		トップシート	時刻表ツール	1:採用 0:省略	時刻表シートを追加する			
路線名・方面名		生涯学習支援センタールート（下り）						
jp_pattern_id/route_id	系統ID/経路IDを入力 経路略称(入力不要)			必須	4	4	4	4
direction_id	1:往路、0:復路			準必須	1	1	1	1
<★trip_id>	便番号			必須	1	2	3	4
service_id	運行日ID			必須	平日	平日	平日	平日
trip_short_name	便名称			任意				
trip_headsign	便行先			任意	生涯学 習支援 セン ター	生涯学 習支援 セン ター	生涯学 習支援 セン ター	生涯学 習支援 セン ター
<block_id>	連続便(便結合区分)の系統ID、往路復路(Direction_id)			任意	1			
<block_id>	連続便(便結合区分)の運行日ID			任意	1			
<block_id>	連続便(便結合区分)の便番号			任意	1			
jp_trip_desc	便情報			任意	0			
jp_trip_desc_symbol	便記号			任意	0			
shape_id	描画ID(1:系統ID、2:便ID、3:右欄入力)			任意	0			
wheelchair_accessible	車いす利用区分			任意	0			
bikes_allowed	自転車持込区分			任意	0			
jp_office_id	営業所ID			任意	0			
通過順位	運賃区間ID	標柱ID	停留所名 (セルをクリックすると バス停一覧が表示される)	同名停留所 の区分語	上り、下り、路 線、乗り場番 号等	発着	標準所要時分 [分]	
stop_sequence		stop_id				1:乗降可 2:乗のみ 3:降のみ	自動 入力	
自動入力	?	自動入力	IDから自動入力	?		任意	自動 入力	
③	1	1_0	上郡駅					1015 1215 1415 1615
	2	3_1	みなと銀行		北向			2 1017 1217 1417 1617
	3	4_1	栄町		北向			2 1019 1219 1419 1619
	4	18_1	市町		東向			2 1019 1219 1419 1619
	5	19_2	元出雲大社前		北向			3 1022 1222 1422 1622
	6	20_2	段町		北向			2 1024 1224 1424 1624
	7	21_0	生涯学習支援センター					2 1026 1226 1426 1626
								3 1029 1229 1429 1629

バス停間の所要時間が一定の場合の時刻の簡易な入れ方

- ⑥ バス停間の所要時間を入れる
- ⑦ 起点バス停（一番上のバス停）の発時刻を入れる
- ⑧ その上に1を入れる
- ⑨ 「自動入力」をクリック

⑩ 各バス停の時刻が入る

標準所要時分 [分]				
自動 入力	?			
標準?→		1	1	1
		1015	1215	1415
	2			
	2			
	2			
	2			
	3			

標準所要時分 [分]				
自動 入力	?			
標準?→		1	1	1
		1015	1215	1415
	2	1017	1217	1417
	2	1019	1219	1419
	3	1022	1222	1422
	2	1024	1224	1424
	2	1026	1226	1426
	3	1029	1229	1429

⑩

## <路線の追加=生涯学習支援センタールート（上り）>

- ① 路線の停留所名と向きの別を入力 ※向きに注意
- ② 標柱IDの下の「自動入力」をクリックすると、標柱IDが自動で入る  
※エラーが出たときは停留所名と向きが正しいか確認
- ③ 通過順位の下の「自動入力」をクリックすると、通過順位が自動で入る
- ④ 路線ID、往路・復路の区別、便番号、運行日ID、行先（終着のバス停）を入れる ※上り、下りで往路・復路の区分が異なる
- ⑤ 時刻を入れる

	A	B	C	D	E	F	G	H	I	J	K	L	M	N
1	出力されるファイル名=trips.txt、stop_times.txt				トップシート	時刻表ツール	1:採用 0:省略	時刻表シートを追加する						
2														
3	路線名・方面名		生涯学習支援センタールート（上り）											
4	jp_pattern_id/route_id		系統ID/経路IDを入力			必須	1	4	4	4	4			
5			経路略称(入力不要)				0							
6	direction_id		1:往路、0:復路			準必須	1	0	0	0	0			
7	<★trip_id>		便番号			必須	1	1	2	3	4			
8	service_id		運行日ID			必須	1	平日	平日	平日	平日			
9	trip_short_name		便名称			任意	0							
10	trip_headsign		便行先			任意	1							
11	<block_id>		連続便(便結合区分)の系統ID、往路復路(Direction_id)			任意	1							
12	<block_id>		連続便(便結合区分)の運行日ID			任意	1							
13	<block_id>		連続便(便結合区分)の便番号			任意	1							
14	jp_trip_desc		便情報			任意	0							
15	jp_trip_desc_symbol		便記号			任意	0							
16	shape_id		描画ID(1:系統ID、2:便ID、3:右欄入力)			任意	0							
17	wheelchair_accessible		車いす利用区分			任意	0							
18	bikes_allowed		自転車持込区分			任意	0							
19	jp_office_id		営業所ID			任意	0							
20														
21	通過順位	運賃区間ID	標柱ID	停留所名 (セルをWクリックすると バス停一覧が表示される)	同名停留所 の区分語	上り、下り、路 線、乗り場番 号等	発着	1:乗降可 2:乗のみ 3:降のみ	標準所要時分 [分]					
22	stop_sequence		stop_id						自動入力					
23	自動入力	?	自動入力	IDから自動入力	?			任意	標準?→					
24	③	1	21.0	生涯学習支援センター						1045	1245	1445	1645	
25		2	20.1	段町			南向			1048	1248	1448	1648	
26		3	19.1	元出雲大社前			南向			1050	1250	1450	1650	
27		4	18.2	市町			西向	①		1052	1252	1452	1652	
28		5	4.2	栄町			南向			1055	1255	1455	1655	
29		6	3.2	みなと銀行			南向			1057	1257	1457	1657	
30		7	1.0	上郡駅						1059	1259	1459	1659	
31														

# 10. 「運行区分情報シート」の修正

- 改正ポイント＝サービス開始日、終了日の変更
- ダイヤ改正に合わせて、サービス期間を20230401～20230331に変更
  - このシートでは、「運行日ID」の設定をする
  - 「運行日ID」は、平日ダイヤ、土休日ダイヤなどの運行日を指定するID（名前）
  - このシートで指定するのは2つ
    - (1) 曜日ごとの運転・運休
    - (2) その運行日IDのサービス期間（適用される期間）
 通常は、提供情報・事業者情報シートで入力したデータの有効期間と同じにする
    - > 夏期ダイヤ、冬期ダイヤがある場合
    - > 運行日ID＝夏期平日 サービス期間＝20230401～20231031
    - 運行日ID＝冬期平日 サービス期間＝20231101～20240331
 ※祝日や年末年始の指定は次の運行日情報シートで行う

- ① サービス開始日に「20230401」と入力
- ② サービス終了日に「20240331」と入力

	A	B	C	D	E	F	G	H	I	J	K	L	M	N
1	出力されるファイル名=calendar.txt													
2	1:運行、0:運休													
3	フィールド名	★service_id	monday	tuesday	wednesday	thursday	friday	saturday	sunday	start_date	end_date	規制GTFS-JP取り込み用		
4	日本語名	運行日ID	月曜日	火曜日	水曜日	木曜日	金曜日	土曜日	日曜日	サービス開始日	サービス終了日	付け替える運行日ID	service_id	
5	必須区分	必須	必須	必須	必須	必須	必須	必須	必須	必須	必須	(分かりやすい名称)	英数字置き換え	
6	1:採用、0:省略	1	1	1	1	1	1	1	1	1	1			
8	毎日		1	1	1	1	1	1	1	20230401	20240331			
9	平日		1	1	1	1	1	0	0	20230401	20240331			
10	土休日		0	0	0	0	0	1	1	20230401	20240331			
										①	②			

# 1.1. 「運行日情報シート」の修正

- 変更ポイント = 祝日の設定
- データの有効期間の変更に合わせて、祝日の日付を変更する

- ① 「祝日シート」に2026年3月までの祝日と年末年始の日付があるので、更新データの有効期間の2023年4月1日～2024年3月31日の日付を「運行日情報シート」にコピーする  
このバスは年末年始の期間が12/31～1/3なので、12/29と12/30の行は削除する
- ② 「毎日」、「平日」、「土休日」のそれぞれについて、各日付が1:運転・2:運休なのかを入力する

	A	B	C	D	E	F
43	2022	12	31	土	年末年始	
44	2023	1	1	日	元日	
45	2023	1	2	月	振替休日・年末年始	
46	2023	1	3	火	年末年始	
47	2023	1	9	月	成人の日	
48	2023	2	11	土	建国記念の日	
49	2023	2	23	木	天皇誕生日	
50	2023	3	21	火	春分の日	
51	2023	4	29	土	昭和の日	
52	2023	5	3	水	憲法記念日	
53	2023	5	4	木	みどりの日	
54	2023	5	5	金	こどもの日	
55	2023	7	17	月	海の日	
56	2023	8	11	金	山の日	
57	2023	9	18	月	敬老の日	
58	2023	9	23	土	秋分の日	
59	2023	10	9	月	スポーツの日	
60	2023	11	3	金	文化の日	
61	2023	11	23	木	勤労感謝の日	
62	2023	12	29	金	年末年始	
63	2023	12	30	土	年末年始	
64	2023	12	31	日	年末年始	
65	2024	1	1	月	元日	
66	2024	1	2	火	年末年始	
67	2024	1	3	水	年末年始	
68	2024	1	8	月	成人の日	
69	2024	2	11	日	建国記念の日	
70	2024	2	12	月	振替休日	
71	2024	2	23	金	天皇誕生日	
72	2024	3	20	水	春分の日	
73	2024	4	29	土	昭和の日	
74	2024	5	3	金	憲法記念日	
75	2024	5	4	土	みどりの日	
76	2024	5	5	日	こどもの日	

祝日シート

①

出力されるファイル名 = calendar_dates.txt		トップシート		運行日をカレンダー表示する				
※各運行日IDの便が各日付に運行されるかを、1:運行される、2:運行されない、の数字で入力								
service_id	運行日ID→					毎日	平日	土休日
date	日付							
年(西暦)	月	日	曜日	備考				
7	2023	4	29	土	昭和の日	1	2	1
8	2023	5	3	水	憲法記念日	1	2	1
9	2023	5	4	木	みどりの日	1	2	1
10	2023	5	5	金	こどもの日	1	2	1
11	2023	7	17	月	海の日	1	2	1
12	2023	8	11	金	山の日	1	2	1
13	2023	9	18	月	敬老の日	1	2	1
14	2023	9	23	土	秋分の日	1	2	1
15	2023	10	9	月	スポーツの日	1	2	1
16	2023	11	3	金	文化の日	1	2	1
17	2023	11	23	木	勤労感謝の日	1	2	1
18	2023	12	31	日	年末年始	2	2	2
19	2024	1	1	月	元日	2	2	2
20	2024	1	2	火	年末年始	2	2	2
21	2024	1	3	水	年末年始	2	2	2
22	2024	1	8	月	成人の日	1	2	1
23	2024	2	11	日	建国記念の日	1	2	1
24	2024	2	12	月	振替休日	1	2	1
25	2024	2	23	金	天皇誕生日	1	2	1
26	2024	3	20	水	春分の日	1	2	1

①

②

運行日情報シート





## <生涯学習支援センタールートの三角表を追加する>

- ① 運賃表1シート既存の運賃表の下に、運賃表名（路線名と同じでよい。「生涯学習支援センタールート」）、運賃区分（全停留所間運賃の4）を入れる。D列にバス停名を入れる。

※バス停名は時刻表シートからコピペするとよい。上り、下りがあっても運賃表は共通でよい。

- ② 入力したバス停名のセルを選択
- ③ 「運賃表ツール」ボタンをクリック
- ④ 「三角表を入力するため選択した縦並びのバス停名を段々にする」をクリック
- ⑤ 「停留所名を入力した三角表・四角表に停留所IDを入れる」をクリック → 「ツールを閉じる」をクリック → 三角表の枠ができる
- ⑥ 各バス停間の運賃を入力

高田台ルート	4	1:上郡駅	150	2:JA兵庫西上郡支店																
			200	200	5:宮ヶ丘															
			200	200	150	13:イオンタウン														
			200	200	150	14:ハイアツあゆみ前														
			250	250	200	200	150	17:岡田整形外科												
			250	250	200	200	150	15:与井												
			250	250	200	200	200	150	150	16:高田台1丁目										

生涯学習支援センタールート	4	上郡駅																			

生涯学習支援センタールート		上郡駅																			

生涯学習支援センタールート	4	1:上郡駅	200	3:みなと銀行																	
			200	200	4:栄町																
			200	200	200	18:市町															
			250	250	200	200	19:元出雲大社前														
			250	250	250	200	20:段町														
			300	300	250	250	200	200	21:生涯学習支援センター												

出力されるファイル名=fare_rules.txt	トップシート	運賃表ツール	運賃表シートを追加する
運賃表名	運賃区分		
必須	必須		
	1:均一運賃		
	2:区界停留所		
	3:代表停留所		
	4:全停留所間		
均一運賃	1	200	

運賃表ツール

区界停留所方式、代表停留所方式

停留所名を入力した三角表・四角表に区界ID・代表IDを入れる

区界ID・代表IDを入力した三角表・四角表に停留所名を入れる

運賃表入力サポート

三角表を入力するため選択した縦並びのバス停名を段々にする

三角表の左右を反転する

三角表の上下を反転する

全停留所方式

停留所名を入力した三角表・四角表に停留所IDを入れる

停留所IDを入力した三角表・四角表に停留所名を入れる

ツールを閉じる

# 13. 「翻訳情報シート」の修正

## ■ 改正ポイント = 高田台ルート of バス停追加、生涯学習支援センタールート of 新設

- GTFSには読み仮名と英字を記載する
  - バス停名は停留所・標柱情報シートに記載したので、「路線名」「行先」(バス停名以外)「事業者名」の読み仮名と英字を「翻訳情報シート」に入力する
- ① 「経路名、方面等自動入力」のボタンをクリック → 追加した路線名が表示される
  - ② 空欄に入力する ja-Hrkt には読み方、en には英字を入力

出力されるファイル名 = translation.txt					トップシート
フィールド名	field_value	経路名、方面等自動入力	language	translation	備考
日本語名	翻訳元日本語		言語	翻訳先言語	(同名のバス停がある場合の stop_id)
必須区分	必須		必須	必須	
1:採用, 0:省略			1	1	1
	愛のり号・循環線左回りルート		ja-Hrkt	じゅんかんせんひだりまわりーと	
	愛のり号・循環線左回りルート		en	Loop line anticlockwise	
	愛のり号・循環線右回りルート		ja-Hrkt	じゅんかんせんみぎまわりーと	
	愛のり号・循環線右回りルート		en	Loop line clockwise	
	愛のり号・高田台ルート		ja-Hrkt	たかだだいるーと	
	愛のり号・高田台ルート		en	takadadai route	
	上郡町役場方面		ja-Hrkt	かみごおりちょうやくばほうめん	
	上郡町役場方面		en	kamigorichoyakuba	
	上郡町		ja-Hrkt	かみごおりちょう	
	上郡町		en	kamigori town	

出力されるファイル名 = translation.txt					トップシート
フィールド名	field_value	経路名、方面等自動入力	language	translation	備考
日本語名	翻訳元日本語		言語	翻訳先言語	(同名のバス停がある場合の stop_id)
必須区分	必須		必須	必須	
1:採用, 0:省略			1	1	1
	愛のり号・循環線左回りルート		en	Loop line anticlockwise	
	愛のり号・循環線右回りルート		ja-Hrkt	じゅんかんせんみぎまわりーと	
	愛のり号・循環線右回りルート		en	Loop line clockwise	
	愛のり号・高田台ルート		ja-Hrkt	たかだだいるーと	
	愛のり号・高田台ルート		en	takadadai route	
	上郡町役場方面		ja-Hrkt	かみごおりちょうやくばほうめん	
	上郡町役場方面		en	kamigorichoyakuba	
	上郡町		ja-Hrkt	かみごおりちょう	
	上郡町		en	kamigori town	
	愛のり号・生涯学習支援センタールート		ja-Hrkt		
	愛のり号・生涯学習支援センタールート		en		

	上郡町		ja-Hrkt	かみごおりちょう	
	上郡町		en	kamigori town	
	愛のり号・生涯学習支援センタールート		ja-Hrkt	しょうがいがくしゅうしえんせんたーるーと	②
	愛のり号・生涯学習支援センタールート		en	shogaigakushushien center route	

シートへの入力は以上です

# 14. 入力したデータのチェック

- ツールのチェックツールで入力データをチェックする

- ① トップシートを開く → 「データに不整合や不足がないか確認する」をクリック
- ② 「運賃情報もチェックしますか」が表示されるので「はい」をクリック
- ③ 誤りがみつかりとデータ保存フォルダにチェック結果が出力される

※このチェックツールでは形式的な誤りしかチェックできません（IDの不整合、時刻の前後など）  
→誤りがあれば、各シートを修正する

データ保存フォルダ、zipファイル名の指定  
GTFS-JP作成ツール ver8.18

データ保存フォルダ c:\etfs 例)C:\バスデータ

フォルダ名用バス名称 kamigori 出力先フォルダ=c:\etfs\etfs\_kamigori2023v1\etfs となります

各情報入力シートを表示する

提供情報・事業者情報シートへ 停留所・標柱情報シートへ 経路情報シートへ 営業所情報シートへ 運行区分情報シートへ 運行日情報シートへ 翻訳情報シートへ 乗換情報シートへ IC運賃表シートへ

各時刻表入力シートを表示する 時刻表シートリストを更新 ?

右欄の時刻表シートを表示

各運賃表入力シートを表示する 運賃表シートリストを更新 ?

右欄の運賃表シートを表示

各シートに入力した内容をもとに、「標準的なバス情報フォーマット」の各ファイルを作成する

データに不整合や不足がないか確認する 標準的なフォーマットのファイルを作成する 既存のGTFS-JPデータを読み込む(初回のみ) 他のツールファイルのデータを読み込む(初回のみ) ?

① 運賃情報の出力の有無→ 運賃情報を出力する  
運賃0円の出力の有無→ 運賃が0円の区間の運賃は出力しない  
翻訳情報の出力の有無→ 翻訳情報を新形式で出力する  
親停留所の出力の有無→ 親停留所を出力しない  
交通機関の種類→ 3:バス  
運行日ID→ 運行日IDを日本語のまま出力する  
デマンド運行→ デマンド運行であることを出力する  
フリー乗降区間→ フリー乗降区間を出力しない  
行先(headsign)の自動入力→ 時刻表シートのheadsignが空欄のとき終点バス停名を自動入力する  
運賃類型→ バス型運賃(均一運賃、もしくは、対キロ運賃は1回乗車ごと精算。)

作成: 標準的なバス情報フォーマット 広め隊(東京大学空間情報科学研究センター客員研究員) 西沢明 <https://home.csis.u-tokyo.ac.jp/~nishizawa/etfs>

準備完了 設定 アクセシビリティ: 検討が必要です

運賃情報もチェックしますか  
運賃情報が未入力の場合は「いいえ」をクリックしてください

② はい(Y) いいえ(N)

確認結果

データに不整合や不足はありませんでした

OK

確認結果

データに不整合や不足がありました。出力ファイルを確認してください。

OK

③ 要修正情報20221106\_1739.txt 2022/11/06 17:43

# 15. GTFSデータの出力

- GTFSデータをデータ保存フォルダに出力する

① トップシートを開く → 「標準的なフォーマットのファイルを作成する」をクリック

※②下に出力条件が記載され、選択できるようになっているが、変更しなくてよい

③ データ保存フォルダにGTFSデータが出力される

# 16. 外部ツールでGTFSデータをチェックする

- GTFS Test Viewer (旭川高専の嶋田助教が公開) を用いてチェックする

① GTFS Test Viewerのサイトを開く (「GTFS Test Viewer」で検索)

※ <https://tshimada291.sakura.ne.jp/transport/gtfs-viewer/test-vw/>

② 「路線マップ」をクリック

## ① GTFS Test Viewer

ポータル 路線マップ 時刻表 時刻・運賃検索 [OD閲覧版へ]

### ☑ GTFS Test Viewerについて

- このビューアーは、GTFSおよびGTFS-JPフォーマットに基づいたデータを読み込んで表示することができます。
- 【2022.7.30】「経路-運行便 簡易チェック」について、「標準的なフェリー・旅客船航路情報フォーマット」、GTFS-JP営業所情報・停車パターン情報の表示に対応しました。
- 【2022.2.14】GTFS新仕様のうち、translationsへの対応を行いました。
- ※GTFS新仕様への対応や一部機能(block\_id関係)については調整中です。順次対応を行います。
- 日本国内で公開されているGTFS/GTFS-JPオープンデータを閲覧する場合はこちらをご覧ください。

### GTFS Test Viewerでできること・できないこと

#### 👉 こういった場合におすすめ

- 自分でつくったGTFSデータ・GTFS-JPデータがどのように表示されるかを試してみたい
- ふりがな対応など、パリアデータツールでは正誤の確認ができない・確認しづらい部分を確認してみたい

### GTFS・GTFS-JPデータ 閲覧ツール一覧

The screenshot shows the GTFS Test Viewer interface. On the left is a map of the Shimo-Ogino area with a red box highlighting the '路線マップ' (Route Map) button. In the center is a table for '神明駅' (Shimo-Ogino Station) with columns for '系統名' (Line Name), '行き先' (Destination), '時刻' (Time), '乗換制限' (Transfer Limit), and '特記' (Remarks). The table lists routes to JR Ogi Station, Shimo-Ogino Station, and Shimo-Ogino Station with times 8:22, 8:43, and 10:19. On the right is a search form for '時刻・運賃検索' (Time and Fare Search) with fields for departure/arrival stations, date, and time.

② 路線マップ

GTFS・GTFS-JPデータをマップ上に表示します。

#### 時刻表

指定した停留所についての時刻表を表示します。

#### 時刻・運賃検索

同じ路線上の停留所について、時刻と運賃の簡易検索を行います。

### 簡易チェックツール

#### 経路-運行便 簡易チェック

経路・運行便・ルート描画・カレンダーの対応関係を確認します。

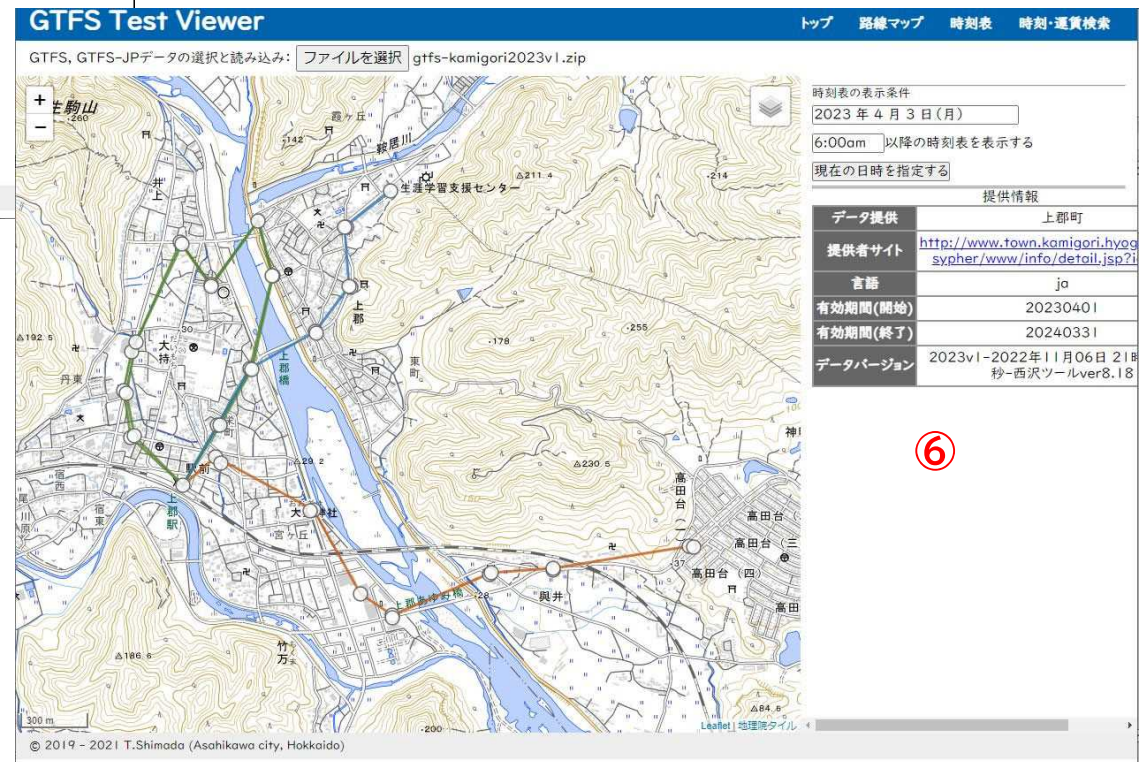
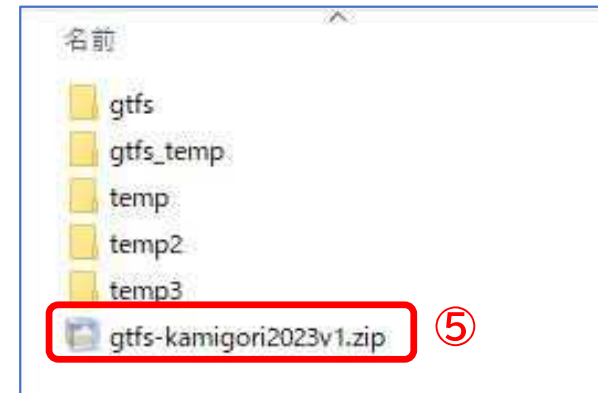
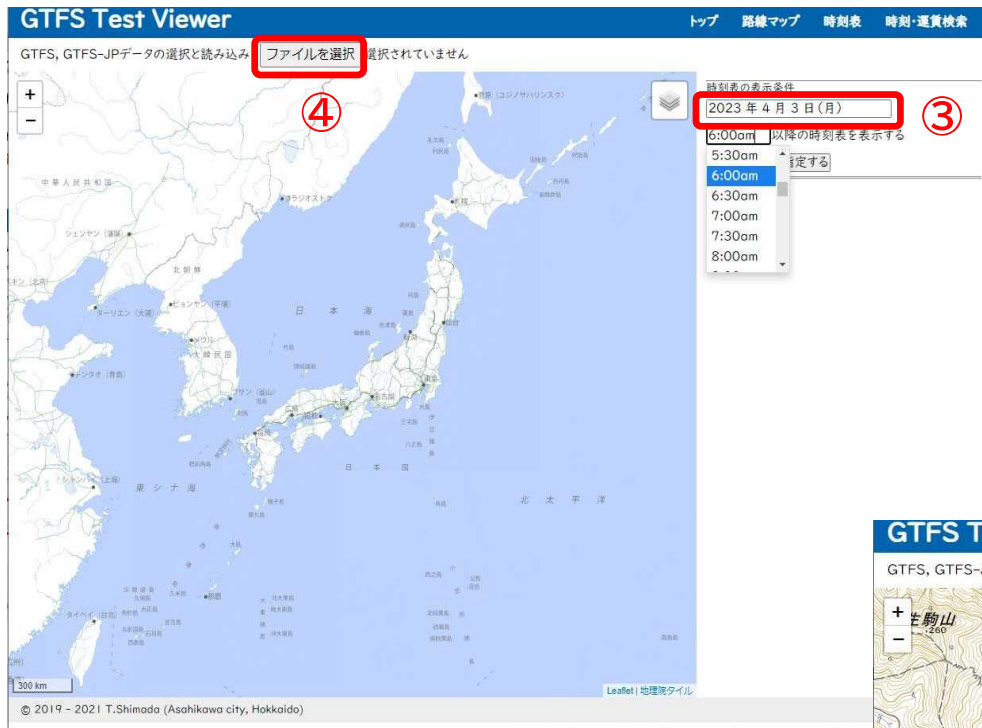
#### 便結合区分 簡易チェック

tripsのblock\_idの登録・対応状況を確認します。(一部調整中)

#### 乗り場ごとの便数

のりば(標柱)ごとの便数を確認します。

- ③ 日付をデータの有効期間内に設定 (2023年4月3日)
- ④ 「ファイルを選択」をクリック
- ⑤ GTFSデータを選擇
- ⑥ マップが表示される



- ⑦ 標柱をクリックすると標柱の情報と時刻表が表示される
- ⑧ 時刻をクリックするとその便の時刻表、運賃が表示される

**GTFS Test Viewer** トップ 路線マップ 時刻表 時刻・運賃検索

GTFS, GTFS-JPデータの選択と読み込み:  gtf5-kamigori2023v1.zip

**市町** ⑦

[標柱・のりば]

よみ一覧

言語	よみ
ja-Hrkt	いちまち
en	ichimachi

**市町** ⑦

いちまち (ja-Hrkt)  
ichimachi (en)  
当のりばの発着便数:4

系統名	行き先	時刻	乗降制限
愛のり号・生涯学習支援センタールート	上郡 駅	10:52	
愛のり号・生涯学習支援センタールート	上郡 駅	12:52	
愛のり号・生涯学習支援センタールート	上郡 駅	14:52	
愛のり号・生涯学習支援センタールート	上郡 駅	16:52	

時刻表の表示条件

2023年4月3日(月)

6:00am 以降の時刻表を表示する

現在の日時を指定する

提供情報

データ提供 上郡町

提供者サイト <http://www.town.kamigori.hyogo.jp/cms-sypher/www/info/detail.jsp?id=9883>

言語 ja

有効期間(開始) 20230401

有効期間(終了) 20240331

データバージョン 2023v1-2022年11月06日 21時01分32秒-西沢ツールver8.18

## 修正、追加した路線や便を中心にチェック

**指定便の詳細**

(下の「閉じる」か背景をクリックすると終了します。)

事業者情報

運行事業者	上郡町
Webサイト	<a href="#">Q</a>
連絡先(電話)	0791-52-1112

経路・便情報 (routes, trips)

経路略称	
経路名	愛のり号・生涯学習支援センタールート
経路タイプ	バス
便行先	上郡駅
上下区分	復路(くんだり方向)
経路情報	
運行曜日	月火水木金

時刻 (stop\_times)

順	停車場	到着予定時刻	出発予定時刻	乗降制限	指定のりばまで/ 指定のりばからの料金
1	生涯学習支援センター	10:45:00	10:45:00	乗車のみ	250(円)
2	段町	10:48:00	10:48:00		200(円)
3	元出雲大社前	10:50:00	10:50:00		200(円)
4	<b>市町</b>	<b>10:52:00</b>	<b>10:52:00</b>		<b>(指定のりば)</b>
5	栄町	10:55:00	10:55:00		200(円)
6	みなと銀行	10:57:00	10:57:00		200(円)
7	上郡駅	10:59:00	10:59:00	降車のみ	200(円)

提供情報

データ提供	上郡町
提供者サイト	<a href="http://www.town.kamigori.hyogo.jp/cms-sypher/www/info/detail.jsp?id=9883">http://www.town.kamigori.hyogo.jp/cms-sypher/www/info/detail.jsp?id=9883</a>
言語	ja
有効期間(開始)	20230401
有効期間(終了)	20240331
データバージョン	2023v1-2022年11月06日 21時01分32秒-西沢ツールver8.18