

# 都賀川の生き物たち



企画：兵庫県神戸県民局  
神戸土木事務所

制作：株式会社環境総合テクノス



# 都賀川で見られる魚の種類は？

種名	生活型
キンギョ	淡水魚
オイカ	淡水魚
カワムツ	淡水魚
トシヨウ	淡水魚
メダカ	淡水魚
カダヤシ	淡水魚



カワムツ

種名	生活型
ウキ	回遊魚
アユ	回遊魚
シマイサキ	回遊魚
ミズハゼ	回遊魚
ホウスハゼ	回遊魚
スミウキゴリ	回遊魚
ウキゴリ属	回遊魚
ゴクラクハゼ	回遊魚
シマヨシホリ	回遊魚
チチ	回遊魚



アユ

種名	生活型
ヨウジウオ	汽水・海水魚
スズキ	汽水・海水魚
シロギス	汽水・海水魚
ギンガメアジ属	汽水・海水魚
クダイ	汽水・海水魚
コヒキ	汽水・海水魚
チヌ	汽水・海水魚
メジナ	汽水・海水魚
ボラ	汽水・海水魚
セシボラ	汽水・海水魚
メダ	汽水・海水魚
ボラ科	汽水・海水魚
ビリンゴ	汽水・海水魚
マハゼ	汽水・海水魚
ヒメハゼ	汽水・海水魚
アハゼ	汽水・海水魚
ウロハゼ	汽水・海水魚
イシガレイ	汽水・海水魚
マコガレイ	汽水・海水魚
ヒラメ	汽水・海水魚
クサフグ	汽水・海水魚

**淡水魚:** 一生を淡水域で生活する魚。

**回遊魚:** 一生の間に海と淡水域を往復する魚。

**汽水・海水魚:** 川の水と海の水が混ざり合う所や海で生活する魚。

# 都賀川で見られるエビ・カニ・貝類の種類は？

エビ類
テナガエビ
ヒラテナガエビ
イソスジエビ
スジエビモドキ
カニ類
モクズガニ
ケフサイソガニ
ガザミ
チチュウカイミドリガニ
貝類
イシマキガイ
カワニナ
ヒメモノアラガイ
サカマキガイ
ヒラマキミズマイマイ
マガキ



イシマキガイ

ケフサイソガニ

# 都賀川で見られる水生生物の種類は？

綱	目	種名
ウズムシ綱	ウズムシ	ナミウズムシ
マキガイ綱	サカマキガイ	イシマキガイ
		ヒラマキミズマイマイ
		ヒメモノアラガイ
		サカマキガイ
	カワニナ	カワニナ
ゴカイ綱	ゴカイ	ゴカイ
ミズミズ綱	ユリミズ属	ユリミズ属
甲殻綱	テナガエビ	テナガエビ
		モクズガニ
		ケフサイソガニ
		ミズムシ
昆虫綱	カゲロウ目	チラカゲロウ
		シロハラコカゲロウ
		ユミモンヒラタカゲロウ
		ヒメカゲロウ属
		サホコカゲロウ
	トンボ目	ダビドサナエ属
		コオニヤンマ
		クロイトトンボ属
		コヤマトンボ
	カゲラ目	クロヒゲカミムラカワゲラ
		フタツメカワゲラ属
	カムシ目	アメンボ
	アミカゲロウ目	ヘビトンボ
	ヒゲ目	ウルマーシマトビケラ
		グマガトビケラ
	ハ目	ハダカユスリカ属
ハモンユスリカ属		
ナガレツヤユスリカ属		
エダゲヒゲユスリカ属		
セスジユスリカ		
コブシ目	モンキマメゲンゴロウ	



約6mm

ヒラマキミズマイマイ



約10mm

サカマキガイ



約10mm

ミズムシ



約35mm

コオニヤンマ



約5mm

サホコカゲロウ



約7mm

ユスリカの仲間



# 都賀川のどこに生き物たちは棲んでいるの？

アユは、春に海からのぼってきて、秋まで都賀川の全域でみることができるよ。オイカワ、カワムツも都賀川の全域でみることができるよ。特に、秋には、初夏に生まれた稚魚が沢山いるよ。

水際植物



トンボの幼虫(ヤゴ)やカワムツ、オイカワの稚魚は、水際の植物のある所やワンドの中でしてみよう。

ワンド



ワンド内に生息する稚魚

ワンド



河口付近



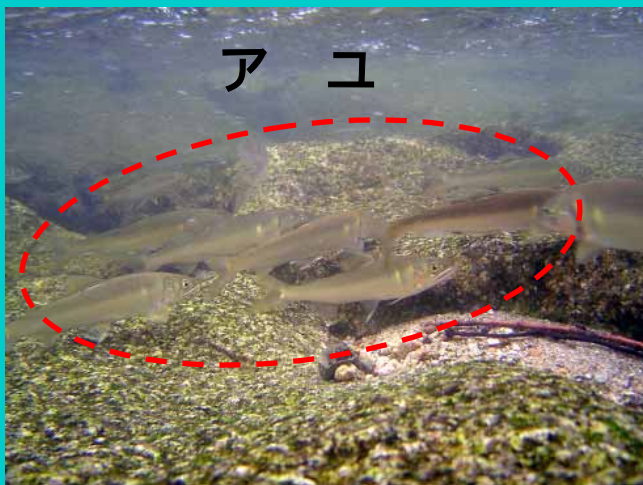
ウナギ、ハゼ、カニ、エビ類は、河口付近で探してみよう。



# ちょっとだけ、都賀川の中をのぞいてみよう！！

## パート 1

### 都賀川の淡水域でみられる生き物





# ちょっとだけ、都賀川の中をのぞいてみよう！！

## パート2

### 都賀川の下流や汽水域で見られる生き物

ウナギ



ケフサイソガニ



ウキゴリの仲間



モクズガニ



# 季節によってみられる生き物は？

アユ



アユは春に海から川にのぼってきて、秋に産卵をして、一生を終える。

マハゼ



夏には、多くの未成魚が川の河口域に入ってくる。

モクズガニ



産卵のために9月～10月頃に川を下り、翌年の秋に稚ガニとなって川をのぼってくる。

ホタルの幼虫



幼虫は、2年間かけて川の中や土の中で成長する。都賀川上流の六甲川ではホタルの成虫が、5月～6月にかけてみることができるかも？

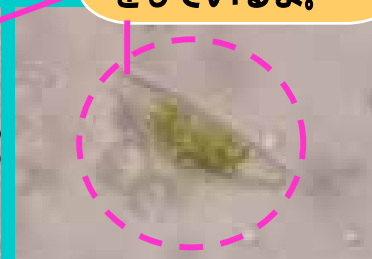
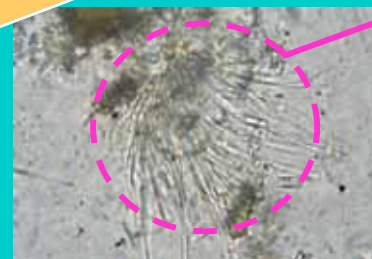
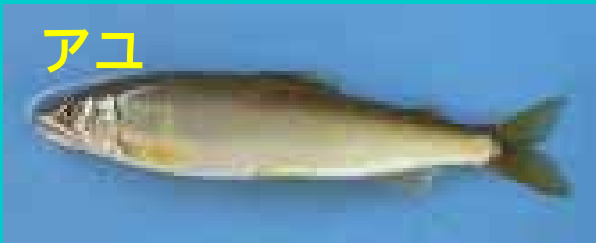


# 魚は何を食べているの？

アユが餌となる藻を食べたあと、このあとを「はみあと」といいます。

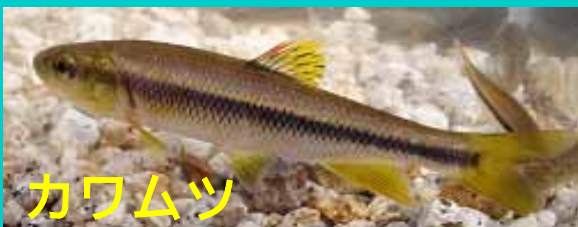
アユが食べる藻を顕微鏡で見るとこんなかたちをしているよ。

アユ



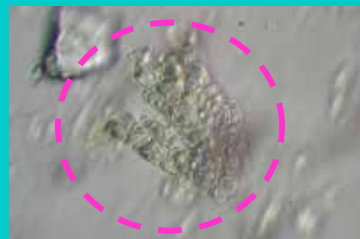
海で生活しているころや川へのぼってきたころは、動物プランクトンや水生昆虫などを食べる。  
川で生活している時は、石に付いたコケ(付着藻類)をくちびるでこすりとって食べる。

カワムツ



水生昆虫や落下昆虫などを食べる。これらが少ないと石に付いたコケ(付着藻類)を食べる。

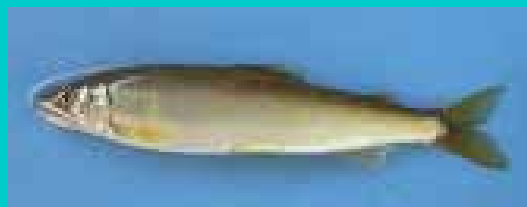
オイカワ



アユと同様、石に付いたコケ(付着藻類)を中心に食べ水生昆虫や落下昆虫なども食べる。

# 都賀川を代表するアユの一生？

アユは、秋に川で生まれ、冬を海ですごし、春に川へのぼります。その後春から夏にかけて川で大きくなり、産卵して一生を終えるよ。(アユの命はたった1年)



川で成長したアユ



川へのぼってきたアユ



ふ化した直後のアユ



ふ化前の卵

## その他の魚

オイカワ：2年で成熟し、7～8年生きる。

カワムツ：2～3年で成熟し、7～8年生きる。

カワヨシノボリ：1年又は2年で成熟し、2年生きる。

## 都賀川でのアユの生活





# アユは、都賀川のどこで産卵してるの？



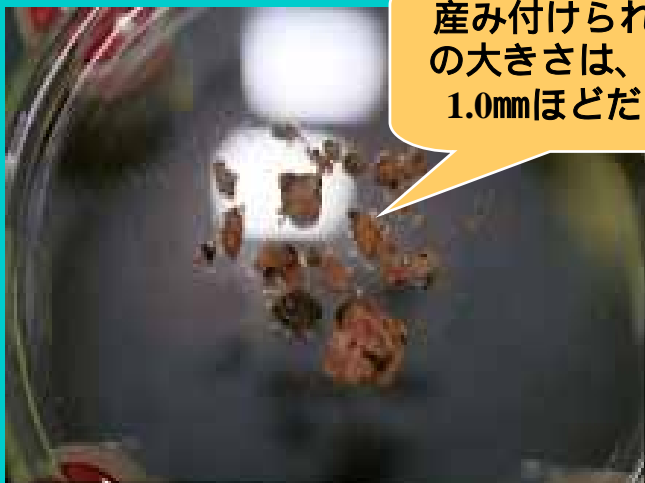
都賀川では、10月下旬から11月下旬の間、西郷橋付近で産卵が行われているよ。

アユの産卵は、日没前後に盛んになり、西郷橋周辺に集まるよ。

一般に産卵場所内におけるメスとオスの比率は、1対10～20といわれているよ。

一回の産卵で1尾あたりが産む卵の数は、1万～2万粒もあるよ。

# アユの産卵の様子、産み付けられた卵・仔魚の姿を見てみよう！！

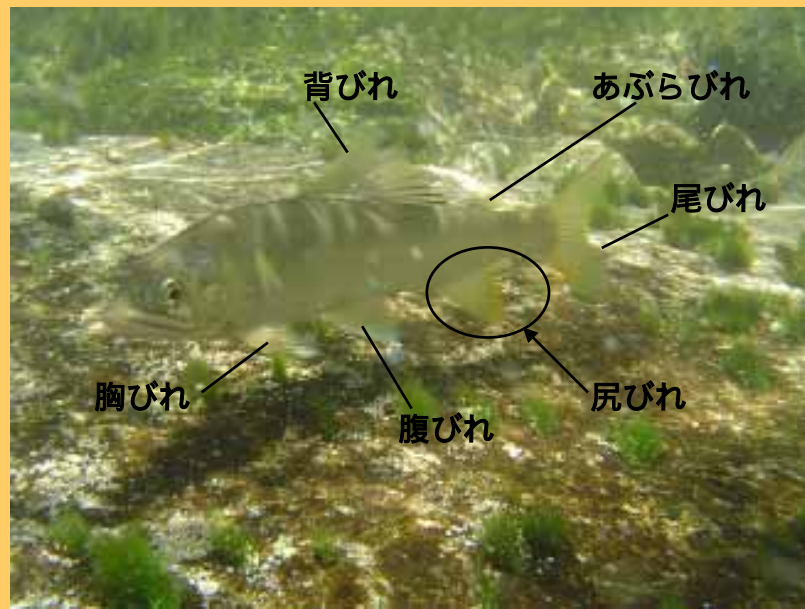


産み付けられた卵の大きさは、0.6～1.0mmほどだよ。





# ～コラム～ アユについて



産卵期のアユ



## アユのにおい？

「アユはスイカの香りがする」と言われ、香魚とも呼ばれています。

## アユのオスとメスの見分け方

オスとメスは「尻びれ」の形で区別できます。メスの尻びれがオスより大きいのは、産卵の時に川底を掘りやすくするためです。



## サビアユとは？

アユは、背側は青みがかったオリーブ色、腹側は銀白色であるが、産卵期のアユは「サビアユ」と呼ばれ、雌雄ともに体色が黒ずみ、オスではその色(婚姻色)はかなり明瞭で、頭部と背側は黒味がかかり、腹側には、橙色ないし淡紅色の縦条(たてじま)が現れます。

# その他、都賀川で見られる植物！！



河川敷の植生



ヨシ



イネタデ



石垣の植生



ムラサキカタバミ



ミゾソバ

平成15年に都賀川の植物を調べたところ、110種類の植物が確認されました。  
その中には、元々日本には生息していなかった帰化植物も多く確認されています。