

伊丹市

<基本情報>

夜間人口:196,127 人

昼間人口:178,488 人

建物棟数:44,985 棟

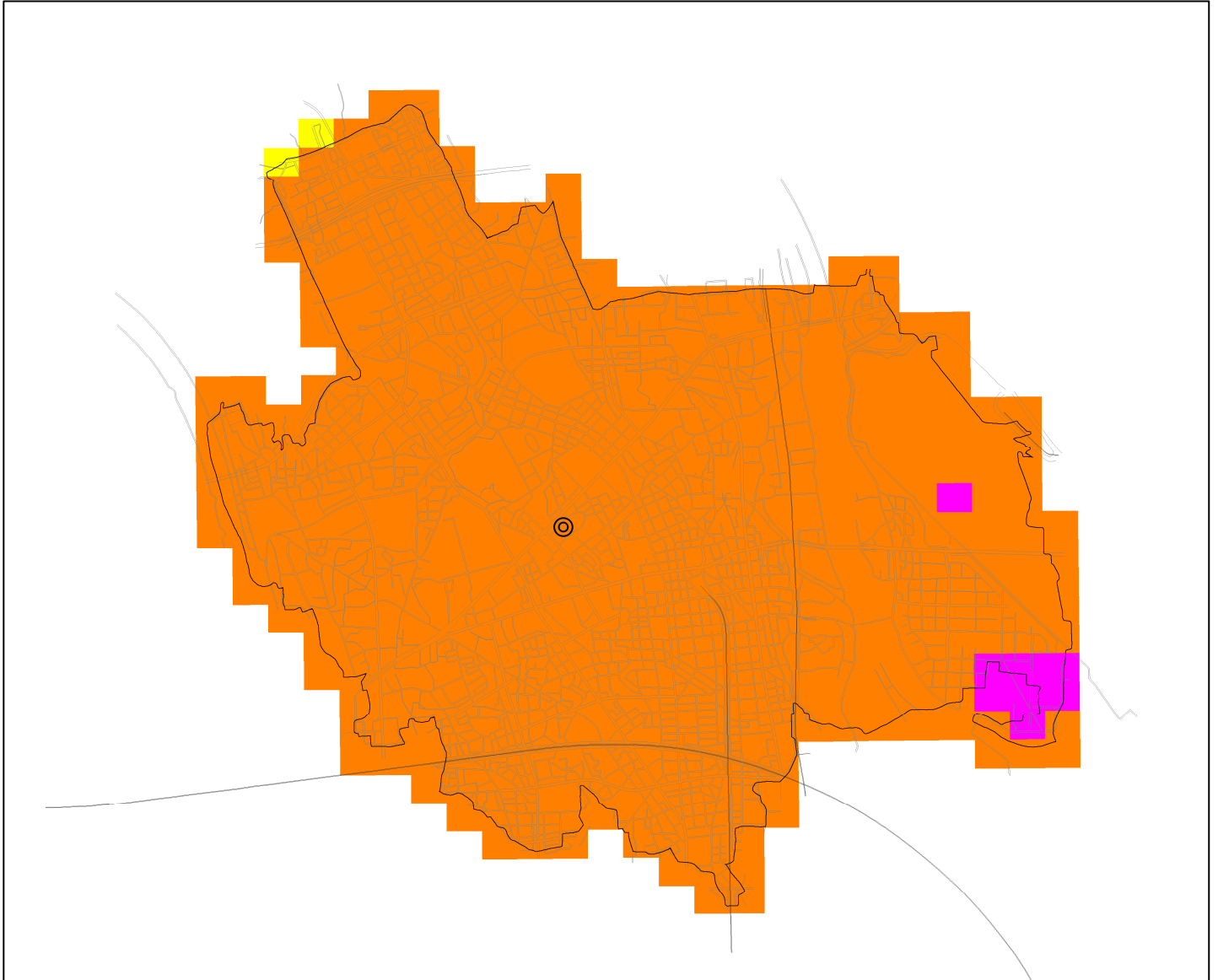


図1 地表震度分布図

震度

- 7
- 6強
- 6弱
- 5強
- 5弱
- 4

主な被害（伊丹市）

外力情報

震度別面積率（％）	震度7	0.0	震度5強	0.2
	震度6強	0.8	震度5弱以下	0.0
	震度6弱	98.9		
最大津波水位（T.P. (m)）	—			
1m津波の到達時刻（分後）	—			
浸水面積（ha） 〔津波ケース1 （越流時破堤あり）〕	計		1m以上	—
	5m以上	—	0.3m以上	—
	3m以上	—	0.3m未満	—

被害情報

		発災時刻	冬5時	夏12時	冬18時
原因別建物全壊棟数 （棟）	計		331	313	396
	揺れ		279	279	279
	液状化		10	10	10
	火災		41	23	106
	土砂災害		1	1	1
	津波		0	0	0
原因別建物半壊棟数 （棟）	計		3,108	3,110	3,100
	揺れ		2,733	2,735	2,726
	液状化		373	373	372
	土砂災害		2	2	2
	津波		0	0	0
原因別死者数 （人）	計		22	12	27
	揺れ		17	9	14
	（うち屋内収容物落下等）		(1)	(1)	(1)
	火災		5	3	13
	土砂災害		0	0	0
	津波		0	0	0
	ブロック塀等の転倒、落下物		0	0	0
	交通（道路）		0	0	0
原因別負傷者数 （人）	計		536	318	394
	揺れ		536	314	379
	（うち屋内収容物落下等）		(22)	(14)	(17)
	土砂災害		0	0	0
	津波		0	0	0
	ブロック塀等の転倒、落下物		0	4	15
交通（道路）		0	0	0	
原因別重傷者数 （人） （負傷者数の内数）	計		28	28	30
	揺れ		28	26	24
	（うち屋内収容物落下等）		(4)	(2)	(3)
	土砂災害		0	0	0
	津波		0	0	0
	ブロック塀等の転倒、落下物		0	2	6
交通（道路）		0	0	0	
避難者数 （人）	当日		1,738	1,711	1,857
	1日後		1,738	1,711	1,857
	1週間後		1,686	1,660	1,801
	1ヶ月後		869	856	929
帰宅困難者数（人）	当日		—	25,890	18,024
断水人口（人）	1日後		4,879	4,879	4,879
下水道支障人口（人）	1日後		80,658	80,658	80,658
停電（軒）	1日後		3,057	3,057	3,057
通信支障回線（回線）	1日後		1,569	1,569	1,569
復旧対象となる ガス供給停止（戸）	1日後		0	0	0
災害廃棄物等 （千トン）	計		36～	35～	41～
			36	35	41
	災害廃棄物		36	35	41
	津波堆積物		0	0	0

宝塚市

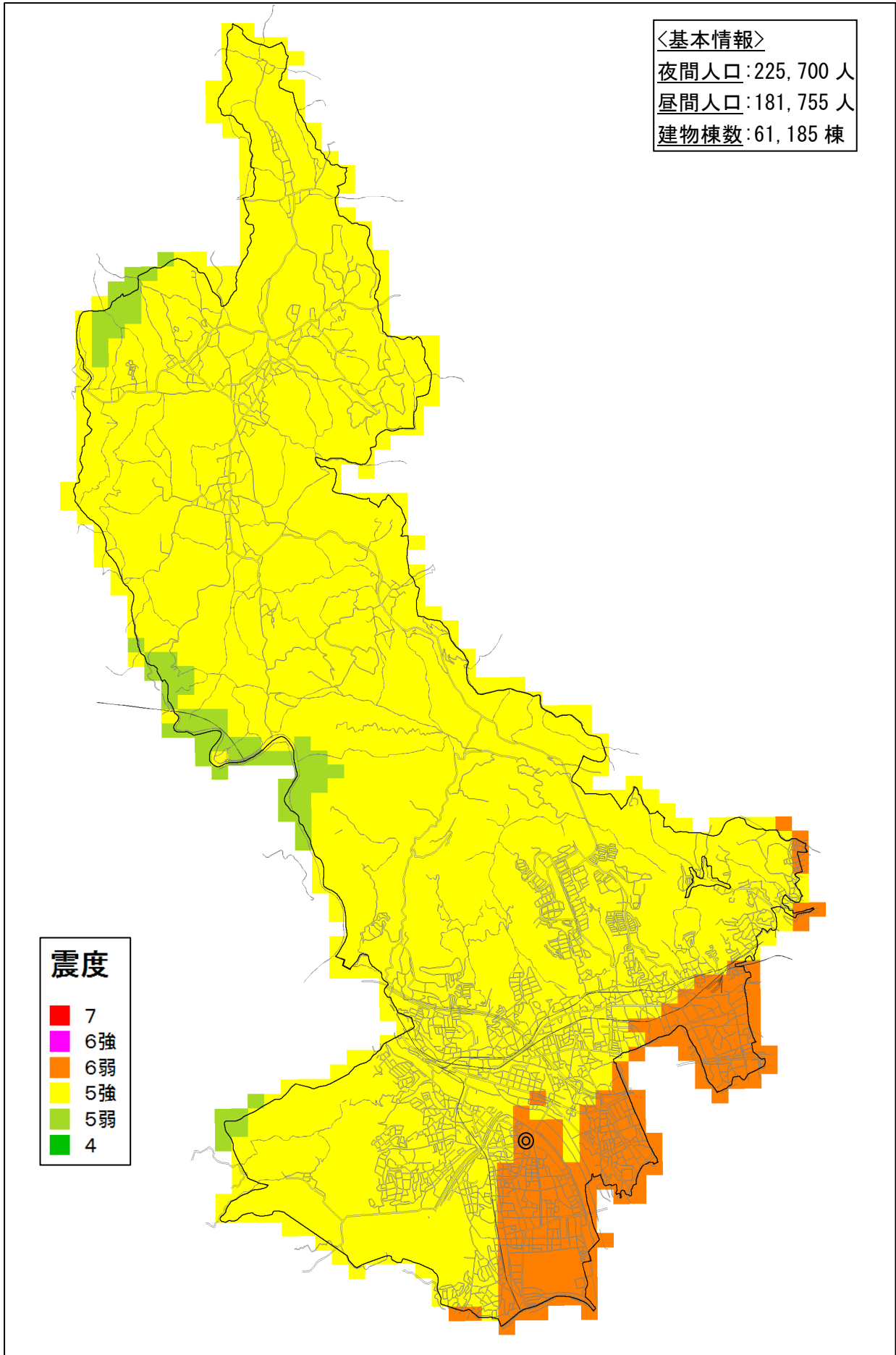


图1 地表震度分布图

主な被害（宝塚市）

外力情報

震度別面積率（％）	震度7	0.0	震度5強	83.5
	震度6強	0.0	震度5弱以下	1.9
	震度6弱	14.6		
最大津波水位（T.P. (m)）	—			
1m津波の到達時刻（分後）	—			
浸水面積（ha） 〔津波ケース1 （越流時破堤あり）〕	計		1m以上	—
	5m以上	—	0.3m以上	—
	3m以上	—	0.3m未満	—

被害情報

		発災時刻	冬5時	夏12時	冬18時
原因別建物全壊棟数 （棟）	計		63	63	67
	揺れ		46	46	46
	液状化		10	10	10
	火災		2	2	6
	土砂災害		5	5	5
	津波		0	0	0
原因別建物半壊棟数 （棟）	計		1,258	1,258	1,258
	揺れ		909	909	909
	液状化		337	337	337
	土砂災害		12	12	12
	津波		0	0	0
原因別死者数 （人）	計		2	1	2
	揺れ		2	1	1
	（うち屋内収容物落下等）		(0)	(0)	(0)
	火災		0	0	1
	土砂災害		0	0	0
	津波		0	0	0
	ブロック塀等の転倒、落下物		0	0	0
	交通（道路）		0	0	0
原因別負傷者数 （人）	計		171	68	101
	揺れ		170	67	97
	（うち屋内収容物落下等）		(4)	(2)	(4)
	土砂災害		1	0	0
	津波		0	0	0
	ブロック塀等の転倒、落下物		0	1	4
	交通（道路）		0	0	0
原因別重傷者数 （人） （負傷者数の内数）	計		5	4	5
	揺れ		5	4	3
	（うち屋内収容物落下等）		(1)	(0)	(0)
	土砂災害		0	0	0
	津波		0	0	0
	ブロック塀等の転倒、落下物		0	0	2
	交通（道路）		0	0	0
避難者数 （人）	当日		579	580	588
	1日後		579	580	588
	1週間後		562	563	570
	1ヶ月後		290	290	294
帰宅困難者数（人）	当日		—	15,900	11,078
断水人口（人）	1日後		8,425	8,425	8,425
下水道支障人口（人）	1日後		183,193	183,193	183,193
停電（軒）	1日後		875	875	875
通信支障回線（回線）	1日後		282	282	282
復旧対象となる ガス供給停止（戸）	1日後		0	0	0
災害廃棄物等 （千トン）	計		10～	10～	10～
			10	10	10
	災害廃棄物 津波堆積物		10 0	10 0	10 0

川西市

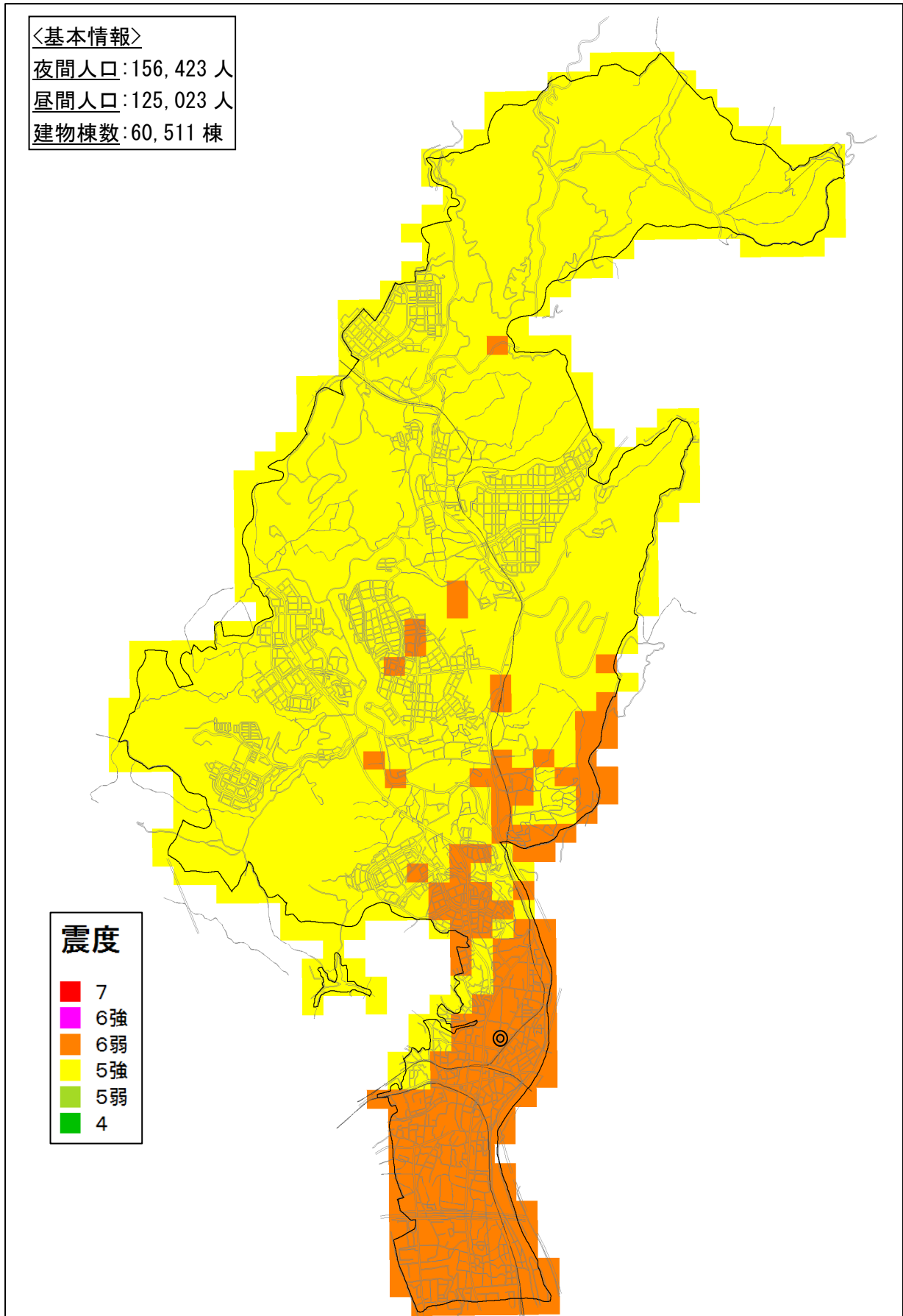


図1 地表震度分布図

主な被害（川西市）

外力情報

震度別面積率（％）	震度7	0.0	震度5強	78.0
	震度6強	0.0	震度5弱以下	0.0
	震度6弱	22.0		
最大津波水位（T.P. (m)）	—			
1m津波の到達時刻（分後）	—			
浸水面積（ha） 〔津波ケース1 （越流時破堤あり）〕	計		1m以上	—
	5m以上	—	0.3m以上	—
	3m以上	—	0.3m未満	—

被害情報

		発災時刻		
		冬5時	夏12時	冬18時
原因別建物全壊棟数 （棟）	計	338	321	388
	揺れ	294	294	294
	液状化	6	6	6
	火災	32	15	82
	土砂災害	6	6	6
	津波	0	0	0
原因別建物半壊棟数 （棟）	計	2,774	2,777	2,765
	揺れ	2,539	2,542	2,530
	液状化	221	221	221
	土砂災害	14	14	14
	津波	0	0	0
原因別死者数 （人）	計	24	11	25
	揺れ	19	9	15
	（うち屋内収容物落下等）	(1)	(0)	(0)
	火災	4	2	10
	土砂災害	1	0	0
	津波	0	0	0
	ブロック塀等の転倒、落下物	0	0	0
	交通（道路）	0	0	0
原因別負傷者数 （人）	計	501	247	336
	揺れ	500	245	330
	（うち屋内収容物落下等）	(12)	(7)	(10)
	土砂災害	1	0	0
	津波	0	0	0
	ブロック塀等の転倒、落下物	0	2	6
	交通（道路）	0	0	0
原因別重傷者数 （人） （負傷者数の内数）	計	29	21	24
	揺れ	29	20	22
	（うち屋内収容物落下等）	(2)	(1)	(2)
	土砂災害	0	0	0
	津波	0	0	0
	ブロック塀等の転倒、落下物	0	1	2
交通（道路）	0	0	0	
避難者数 （人）	当日	1,008	991	1,077
	1日後	1,008	991	1,077
	1週間後	978	961	1,045
	1ヶ月後	504	496	539
帰宅困難者数（人）	当日	—	14,208	9,897
断水人口（人）	1日後	9,261	9,261	9,261
下水道支障人口（人）	1日後	2,060	2,060	2,060
停電（軒）	1日後	605	605	605
通信支障回線（回線）	1日後	302	302	302
復旧対象となる ガス供給停止（戸）	1日後	0	0	0
災害廃棄物等 （千トン）	計	32～	31～	35～
		32	31	35
	災害廃棄物	32	31	35
	津波堆積物	0	0	0

三田市

〈基本情報〉

夜間人口:114,216 人

昼間人口:103,098 人

建物棟数:42,981 棟

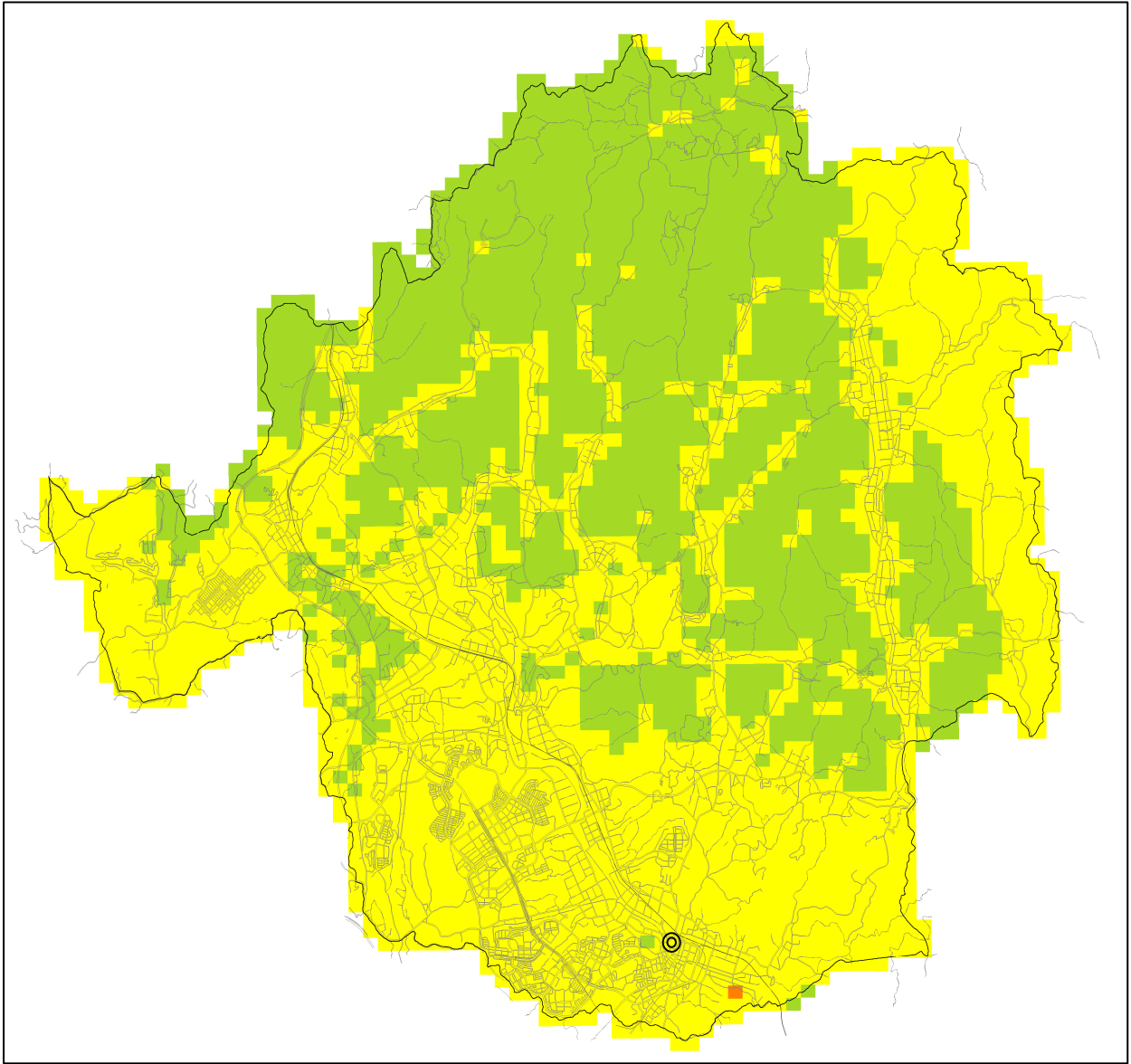


図1 地表震度分布図

震度

- 7
- 6強
- 6弱
- 5強
- 5弱
- 4

主な被害（三田市）

外力情報

震度別面積率（％）	震度7	0.0	震度5強	62.8
	震度6強	0.0	震度5弱以下	37.2
	震度6弱	0.0		
最大津波水位（T.P. (m)）	—			
1m津波の到達時刻（分後）	—			
浸水面積（ha） 〔津波ケース1 （越流時破堤あり）〕	計		1m以上	—
	5m以上	—	0.3m以上	—
	3m以上	—	0.3m未満	—

被害情報

		発災時刻	冬5時	夏12時	冬18時
原因別建物全壊棟数 （棟）	計		1	1	1
	揺れ		1	1	1
	液状化		0	0	0
	火災		0	0	0
	土砂災害		0	0	0
	津波		0	0	0
原因別建物半壊棟数 （棟）	計		58	58	58
	揺れ		43	43	43
	液状化		14	14	14
	土砂災害		1	1	1
	津波		0	0	0
原因別死者数 （人）	計		0	0	0
	揺れ		0	0	0
	（うち屋内収容物落下等）		(0)	(0)	(0)
	火災		0	0	0
	土砂災害		0	0	0
	津波		0	0	0
	ブロック塀等の転倒、落下物		0	0	0
	交通（道路）		0	0	0
原因別負傷者数 （人）	計		8	11	8
	揺れ		8	11	8
	（うち屋内収容物落下等）		(0)	(0)	(0)
	土砂災害		0	0	0
	津波		0	0	0
	ブロック塀等の転倒、落下物		0	0	0
	交通（道路）		0	0	0
原因別重傷者数 （人） （負傷者数の内数）	計		0	0	0
	揺れ		0	0	0
	（うち屋内収容物落下等）		(0)	(0)	(0)
	土砂災害		0	0	0
	津波		0	0	0
	ブロック塀等の転倒、落下物		0	0	0
	交通（道路）		0	0	0
避難者数 （人）	当日		13	13	13
	1日後		13	13	13
	1週間後		13	13	13
	1ヶ月後		7	7	7
帰宅困難者数（人）	当日	—	13,284	9,251	
断水人口（人）	1日後	1,018	1,018	1,018	
下水道支障人口（人）	1日後	831	831	831	
停電（軒）	1日後	0	0	0	
通信支障回線（回線）	1日後	121	121	121	
復旧対象となる ガス供給停止（戸）	1日後	0	0	0	
災害廃棄物等 （千トン）	計	1～	1～	1～	
		1	1	1	
	災害廃棄物 津波堆積物	0	0	0	

猪名川町

<基本情報>

夜間人口:31,739人

昼間人口:23,948人

建物棟数:13,596棟

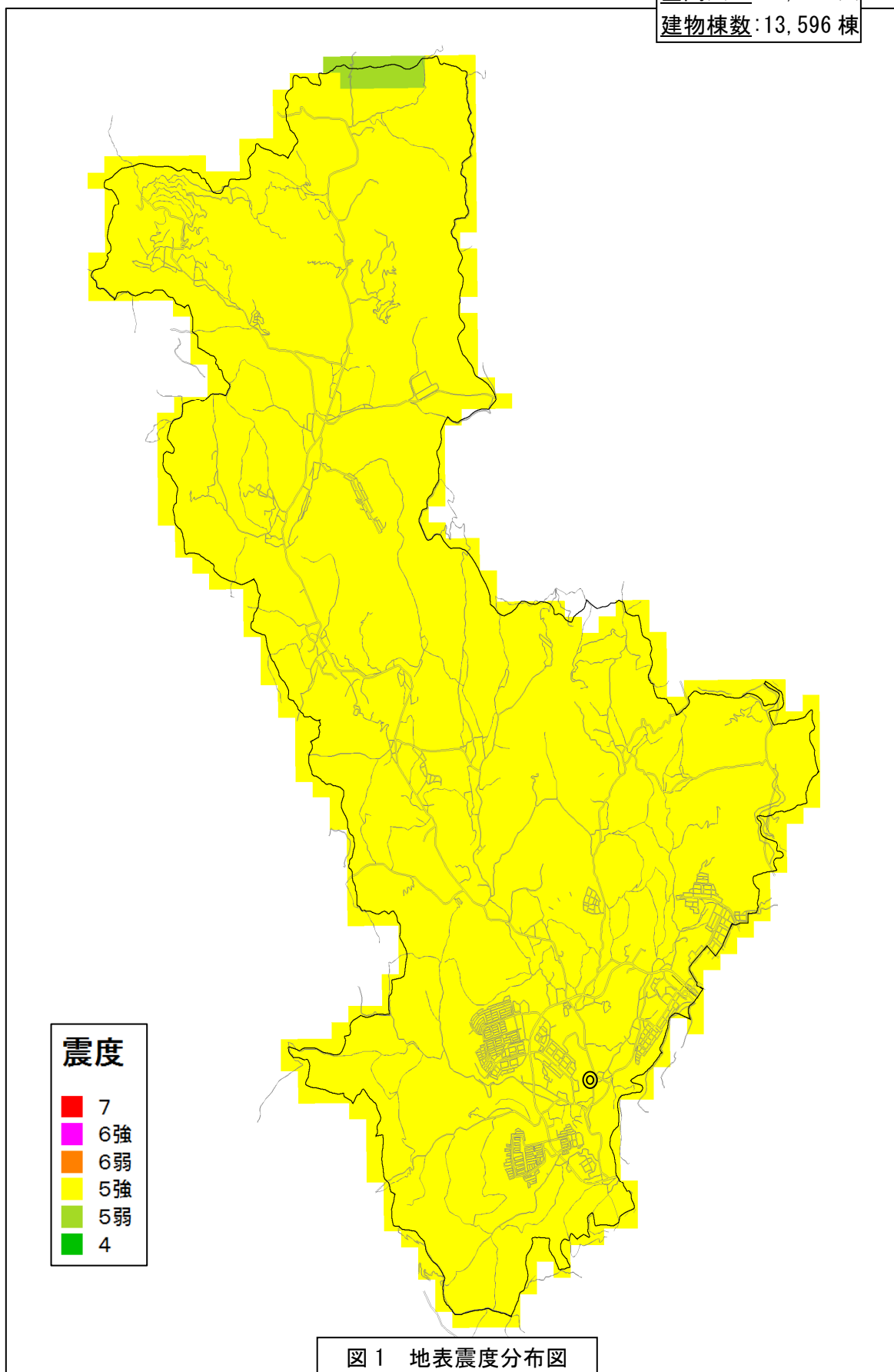


図1 地表震度分布図

主な被害（猪名川町）

外力情報

震度別面積率（％）	震度7	0.0	震度5強	99.5
	震度6強	0.0	震度5弱以下	0.5
	震度6弱	0.0		
最大津波水位（T.P. (m)）	—			
1m津波の到達時刻（分後）	—			
浸水面積（ha） [津波ケース1 （越流時破堤あり）]	計		1m以上	—
	5m以上	—	0.3m以上	—
	3m以上	—	0.3m未満	—

被害情報

		発災時刻	冬5時	夏12時	冬18時
原因別建物全壊棟数 （棟）	計		3	3	3
	揺れ		3	3	3
	液状化		0	0	0
	火災		0	0	0
	土砂災害		0	0	0
	津波		0	0	0
原因別建物半壊棟数 （棟）	計		95	95	95
	揺れ		94	94	94
	液状化		0	0	0
	土砂災害		1	1	1
	津波		0	0	0
原因別死者数 （人）	計		0	0	0
	揺れ		0	0	0
	（うち屋内収容物落下等）		(0)	(0)	(0)
	火災		0	0	0
	土砂災害		0	0	0
	津波		0	0	0
	ブロック塀等の転倒、落下物		0	0	0
	交通（道路）		0	0	0
原因別負傷者数 （人）	計		16	24	18
	揺れ		16	24	18
	（うち屋内収容物落下等）		(0)	(0)	(0)
	土砂災害		0	0	0
	津波		0	0	0
	ブロック塀等の転倒、落下物		0	0	0
	交通（道路）		0	0	0
原因別重傷者数 （人） （負傷者数の内数）	計		0	1	0
	揺れ		0	1	0
	（うち屋内収容物落下等）		(0)	(0)	(0)
	土砂災害		0	0	0
	津波		0	0	0
	ブロック塀等の転倒、落下物		0	0	0
避難者数 （人）	当日		22	22	23
	1日後		22	22	23
	1週間後		21	21	22
	1ヶ月後		11	11	12
帰宅困難者数（人）	当日		—	2,090	1,458
断水人口（人）	1日後		697	697	697
下水道支障人口（人）	1日後		286	286	286
停電（軒）	1日後		0	0	0
通信支障回線（回線）	1日後		0	0	0
復旧対象となる ガス供給停止（戸）	1日後		0	0	0
災害廃棄物等 （千トン）	計		1～	1～	1～
			1	1	1
	災害廃棄物 津波堆積物		0	0	0

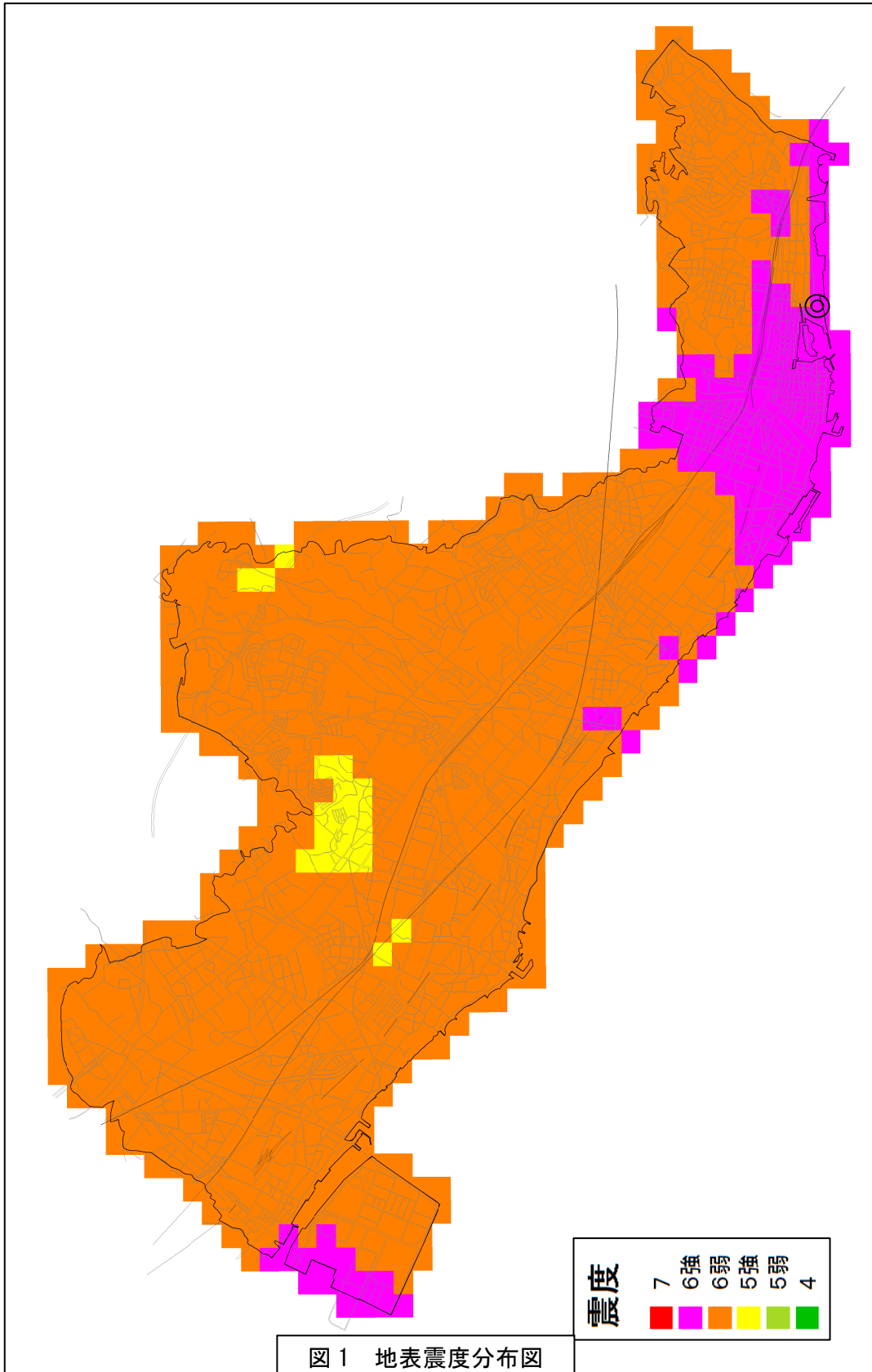
明石市

<基本情報>

夜間人口:290,959人

昼間人口:262,138人

建物棟数:89,273棟



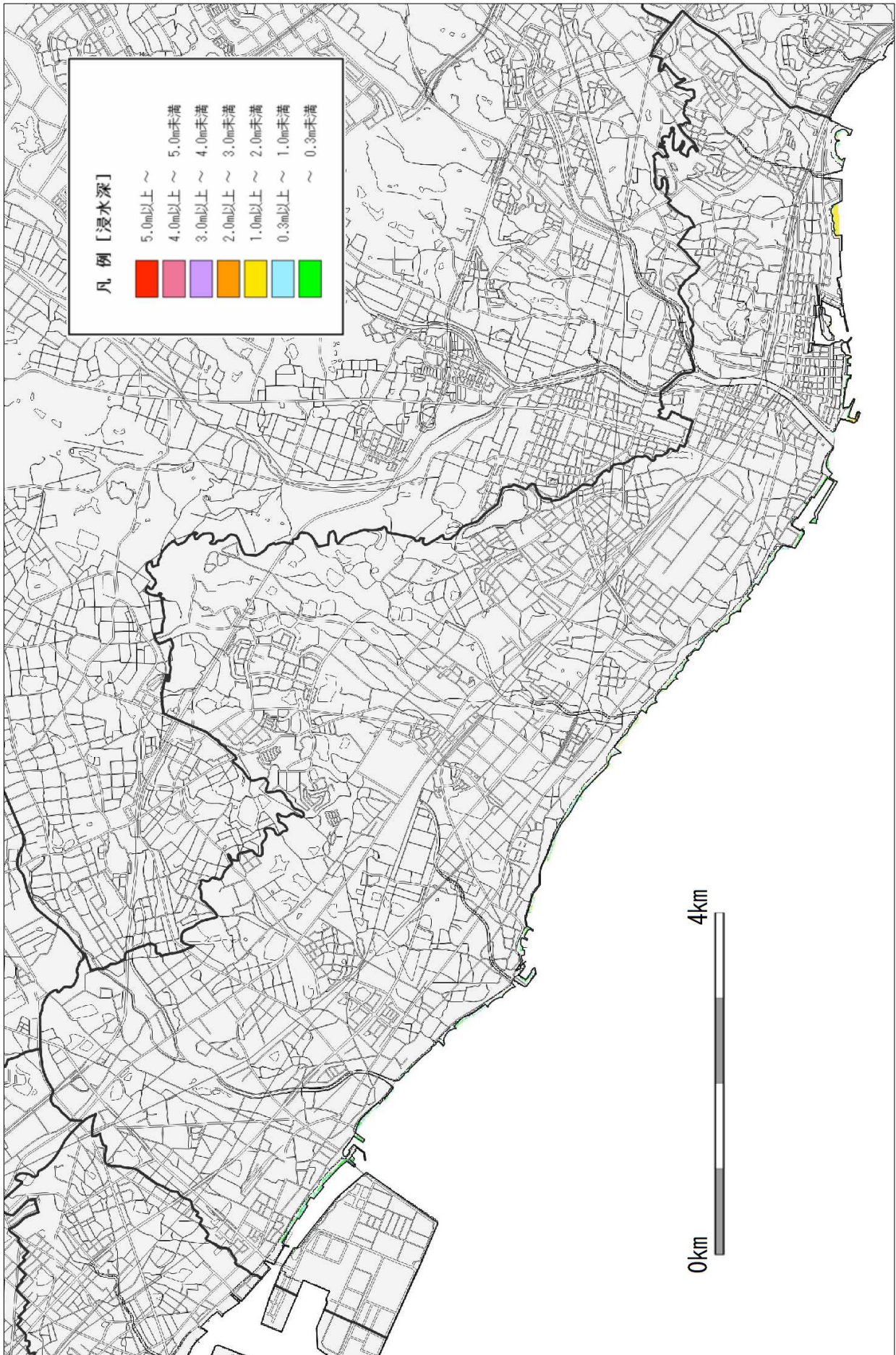


図2 浸水予測図（ケース1）

主な被害（明石市）

外力情報

震度別面積率（％）	震度7	0.0	震度5強	1.8
	震度6強	16.4	震度5弱以下	0.0
	震度6弱	81.8		
最大津波水位（T.P.（m））	2.0			
1m津波の到達時刻（分後）	115			
浸水面積（ha） 〔津波ケース1 （越流時破堤あり）〕	計		1m以上	6
	5m以上	0	0.3m以上	16
	3m以上	0	0.3m未満	8

被害情報

		発災時刻	冬5時	夏12時	冬18時
原因別建物全壊棟数 （棟）	計		2,152	2,082	2,313
	揺れ		2,015	2,015	2,015
	液状化		31	31	31
	火災		104	34	265
	土砂災害		2	2	2
	津波		0	0	0
原因別建物半壊棟数 （棟）	計		9,706	9,726	9,662
	揺れ		8,574	8,591	8,536
	液状化		1,125	1,128	1,119
	土砂災害		5	5	5
	津波		2	2	2
原因別死者数 （人）	計		137	125	198
	揺れ		125	54	92
	（うち屋内収容物落下等）		(10)	(5)	(7)
	火災		12	4	32
	土砂災害		0	0	0
	津波		0	67	73
	ブロック塀等の転倒、落下物 交通（道路）		0	0	1
原因別負傷者数 （人）	計		1,916	1,224	1,477
	揺れ		1,906	1,163	1,393
	（うち屋内収容物落下等）		(155)	(96)	(125)
	土砂災害		0	0	0
	津波		0	44	48
	ブロック塀等の転倒、落下物 交通（道路）		0	7	26
原因別重傷者数 （人） （負傷者数の内数）	計		200	140	166
	揺れ		199	121	139
	（うち屋内収容物落下等）		(34)	(21)	(27)
	土砂災害		0	0	0
	津波		0	15	16
	ブロック塀等の転倒、落下物 交通（道路）		0	3	10
避難者数 （人）	当日		6,440	6,261	6,575
	1日後		6,440	6,261	6,575
	1週間後		5,867	5,835	6,092
	1ヶ月後		3,025	3,008	3,140
帰宅困難者数（人）	当日		—	16,643	11,588
断水人口（人）	1日後		11,878	11,878	11,878
下水道支障人口（人）	1日後		6,964	6,964	6,964
停電（軒）	1日後		2,564	2,564	2,564
通信支障回線（回線）	1日後		3,698	3,698	3,698
復旧対象となる ガス供給停止（戸）	1日後		0	0	0
災害廃棄物等 （千トン）	計		233～	229～	244～
	災害廃棄物		238	234	249
	津波堆積物		224	220	235
			9～14	9～14	9～14

加古川市

〈基本情報〉

夜間人口:266,937人

昼間人口:235,670人

建物棟数:121,882棟

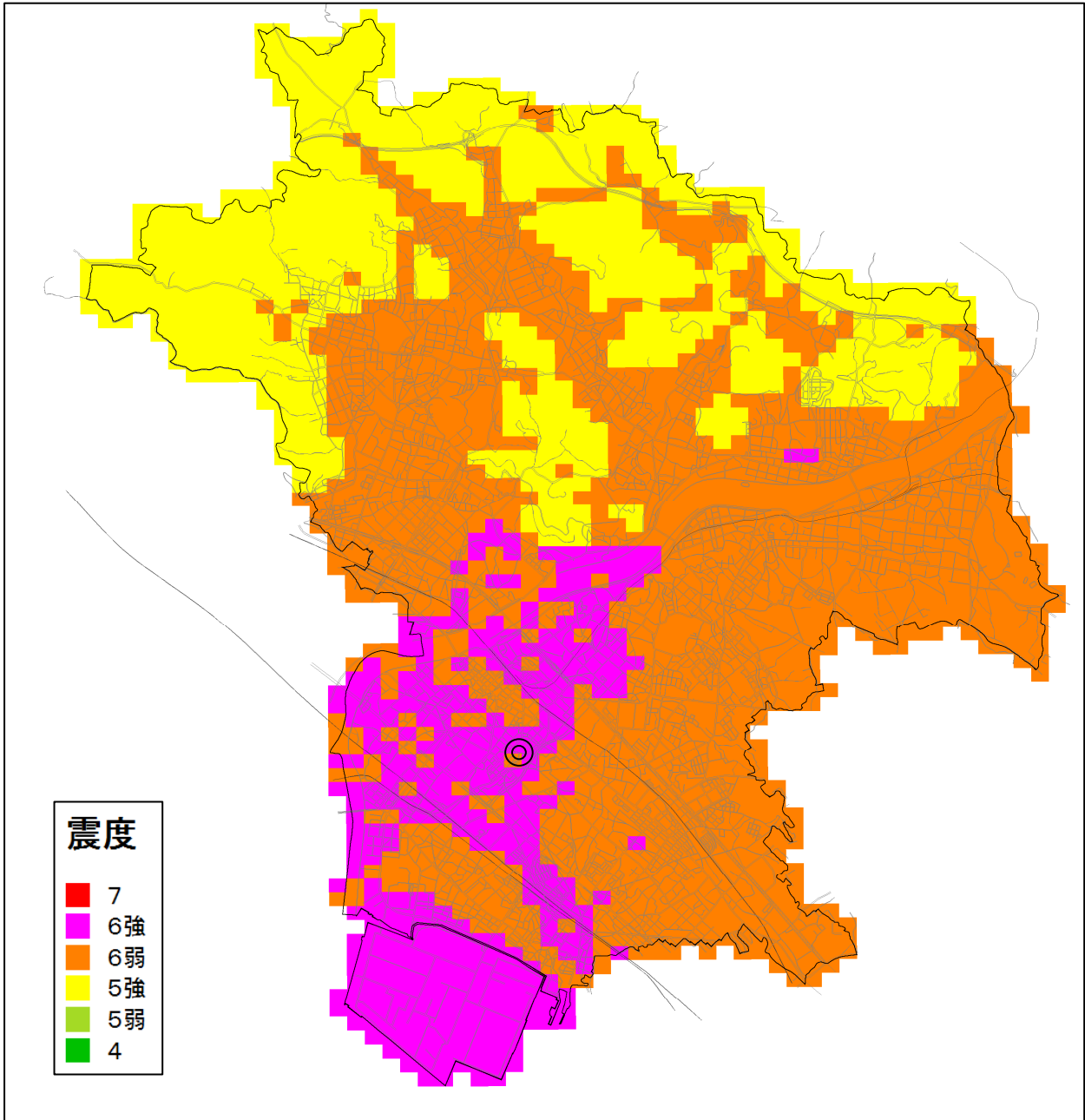
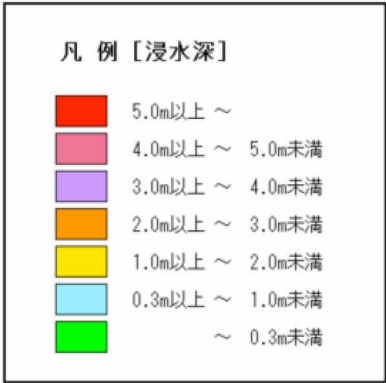


図1 地表震度分布図



図2 浸水予測図（ケース1）



主な被害（加古川市）

外力情報

震度別面積率（％）	震度7	0.0	震度5強	25.2
	震度6強	17.1	震度5弱以下	0.0
	震度6弱	57.8		
最大津波水位（T.P. (m)）	2.2			
1m津波の到達時刻（分後）	113			
浸水面積（ha） 〔津波ケース1 （越流時破堤あり）〕	計		1m以上	2
	5m以上	0	0.3m以上	9
	3m以上	0	0.3m未満	8

被害情報

		発災時刻	冬5時	夏12時	冬18時
原因別建物全壊棟数 （棟）	計		3,284	3,271	3,314
	揺れ		3,208	3,208	3,208
	液状化		47	47	47
	火災		20	7	50
	土砂災害		2	2	2
	津波		7	7	7
原因別建物半壊棟数 （棟）	計		16,573	16,565	16,558
	揺れ		14,764	14,756	14,749
	液状化		1,739	1,739	1,739
	土砂災害		5	5	5
	津波		65	65	65
原因別死者数 （人）	計		251	144	212
	揺れ		196	98	157
	（うち屋内収容物落下等）		(12)	(6)	(9)
	火災		2	1	6
	土砂災害		0	0	0
	津波		53	45	48
	ブロック塀等の転倒、落下物		0	0	1
	交通（道路）		0	0	0
原因別負傷者数 （人）	計		3,208	2,053	2,357
	揺れ		3,138	1,984	2,270
	（うち屋内収容物落下等）		(191)	(101)	(139)
	土砂災害		0	0	0
	津波		43	36	39
	ブロック塀等の転倒、落下物		0	6	21
	交通（道路）		27	27	27
原因別重傷者数 （人） （負傷者数の内数）	計		326	244	260
	揺れ		309	228	238
	（うち屋内収容物落下等）		(41)	(22)	(29)
	土砂災害		0	0	0
	津波		15	12	13
	ブロック塀等の転倒、落下物		0	2	7
交通（道路）		2	2	2	
避難者数 （人）	当日		7,761	7,709	7,778
	1日後		7,761	7,709	7,778
	1週間後		7,194	7,240	7,272
	1ヶ月後		3,709	3,732	3,748
帰宅困難者数（人）	当日		—	12,672	8,831
断水人口（人）	1日後		33,989	33,989	33,989
下水道支障人口（人）	1日後		6,159	6,159	6,159
停電（軒）	1日後		1,818	1,818	1,818
通信支障回線（回線）	1日後		2,065	2,065	2,065
復旧対象となる ガス供給停止（戸）	1日後		0	0	0
災害廃棄物等 （千トン）	計		349～	348～	351～
			353	352	355
	災害廃棄物		343	342	345
			6～10	6～10	6～10

高砂市

〈基本情報〉

夜間人口:93,901 人

昼間人口:94,513 人

建物棟数:45,825 棟

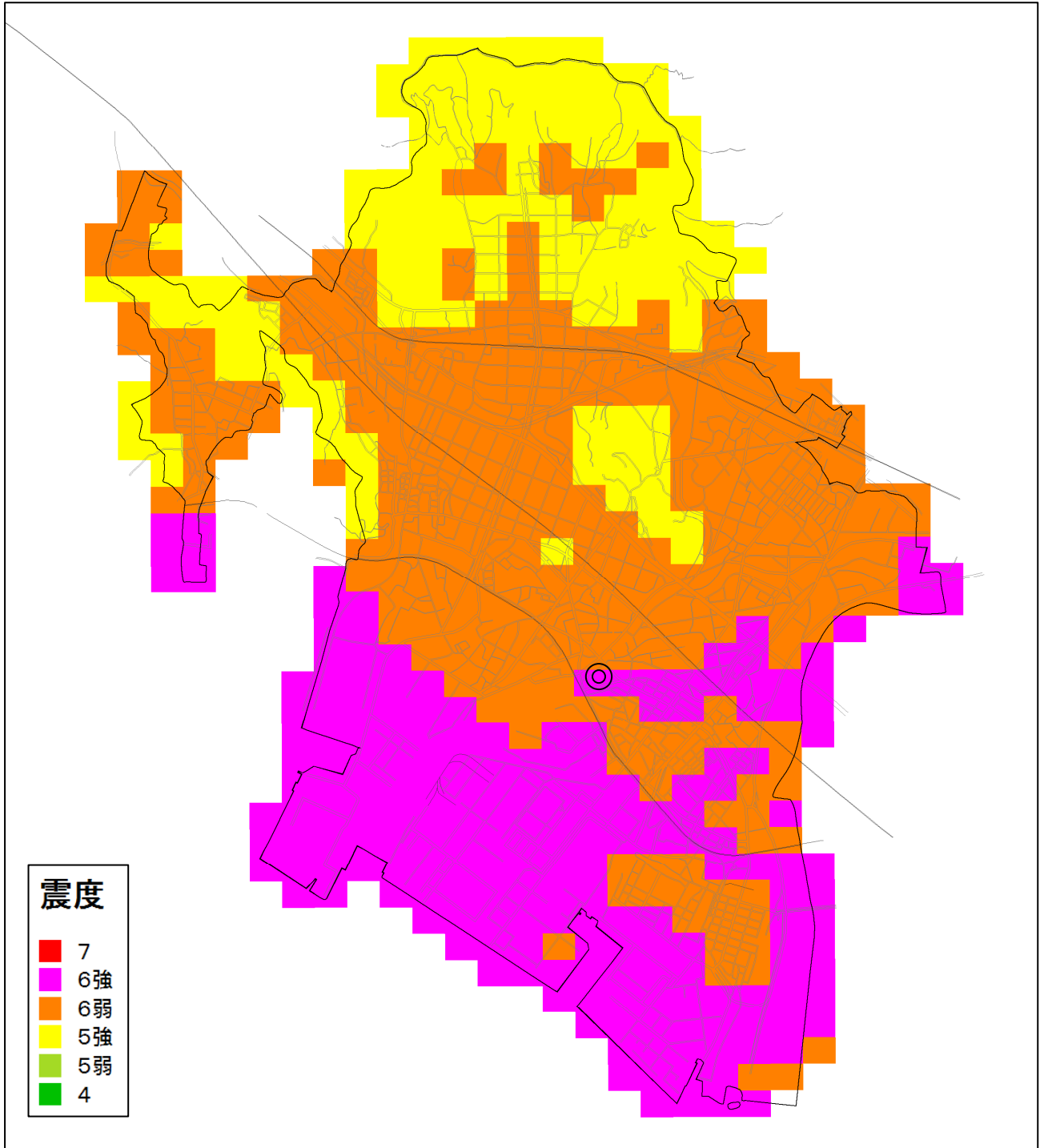


図1 地表震度分布図

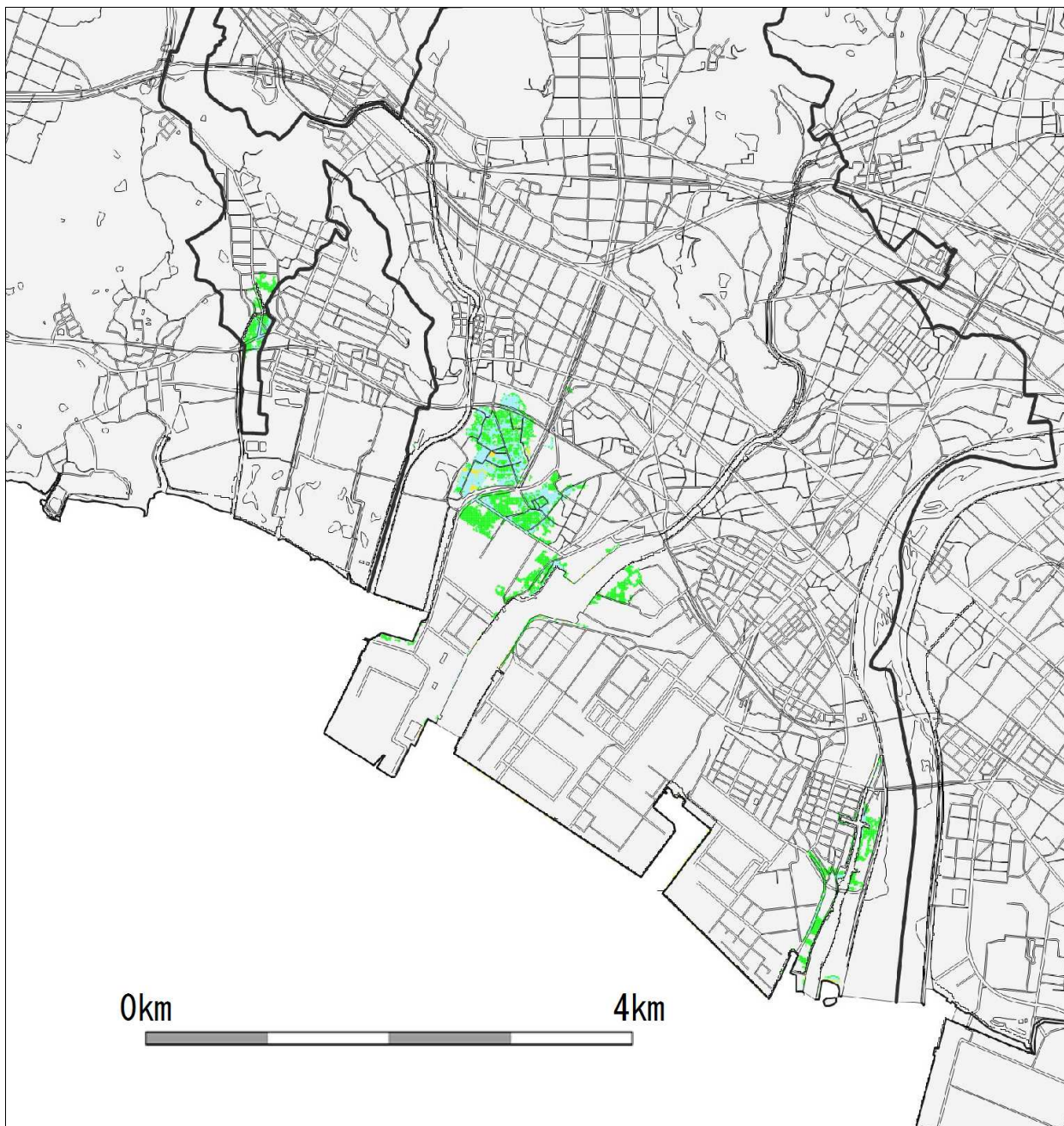
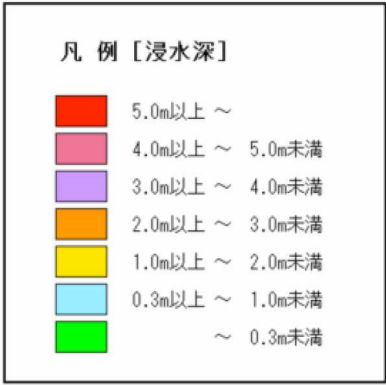


図2 浸水予測図（ケース1）



主な被害（高砂市）

外力情報

震度別面積率（％）	震度7	0.0	震度5強	17.6
	震度6強	26.6	震度5弱以下	0.0
	震度6弱	55.8		
最大津波水位（T.P. (m)）	2.3			
1m津波の到達時刻（分後）	117			
浸水面積（ha） 〔津波ケース1 （越流時破堤あり）〕	計		1m以上	3
	5m以上	0	0.3m以上	35
	3m以上	0	0.3m未満	51

被害情報

		発災時刻	冬5時	夏12時	冬18時
原因別建物全壊棟数 （棟）	計		1,389	1,376	1,422
	揺れ		1,284	1,284	1,284
	液状化		77	77	77
	火災		22	9	55
	土砂災害		3	3	3
	津波		3	3	3
原因別建物半壊棟数 （棟）	計		8,390	8,391	8,381
	揺れ		5,308	5,308	5,301
	液状化		2,895	2,896	2,893
	土砂災害		8	8	8
	津波		179	179	179
原因別死者数 （人）	計		190	132	171
	揺れ		70	44	66
	（うち屋内収容物落下等）		(3)	(2)	(3)
	火災		3	1	7
	土砂災害		0	0	0
	津波		117	87	98
	ブロック塀等の転倒、落下物		0	0	0
	交通（道路）		0	0	0
原因別負傷者数 （人）	計		1,531	2,263	1,240
	揺れ		1,138	1,965	901
	（うち屋内収容物落下等）		(48)	(42)	(47)
	土砂災害		0	0	0
	津波		388	290	325
	ブロック塀等の転倒、落下物		0	3	9
原因別重傷者数 （人） （負傷者数の内数）	計		243	346	215
	揺れ		111	246	101
	（うち屋内収容物落下等）		(10)	(8)	(10)
	土砂災害		0	0	0
	津波		132	99	111
	ブロック塀等の転倒、落下物		0	1	3
避難者数 （人）	当日		4,986	4,297	4,593
	1日後		4,986	4,297	4,593
	1週間後		2,712	2,741	2,773
	1ヶ月後		1,399	1,413	1,429
帰宅困難者数（人）	当日		—	7,942	5,537
断水人口（人）	1日後		29,823	29,823	29,823
下水道支障人口（人）	1日後		2,593	2,593	2,593
停電（軒）	1日後		643	643	643
通信支障回線（回線）	1日後		768	768	768
復旧対象となる ガス供給停止（戸）	1日後		5,190	5,190	5,190
災害廃棄物等 （千トン）	計		193～	192～	195～
			212	211	214
	災害廃棄物		162	161	164
			31～50	31～50	31～50

稲美町

〈基本情報〉
夜間人口:31,026 人
昼間人口:30,434 人
建物棟数:17,010 棟

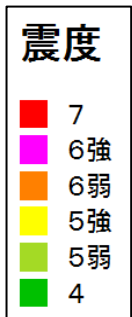
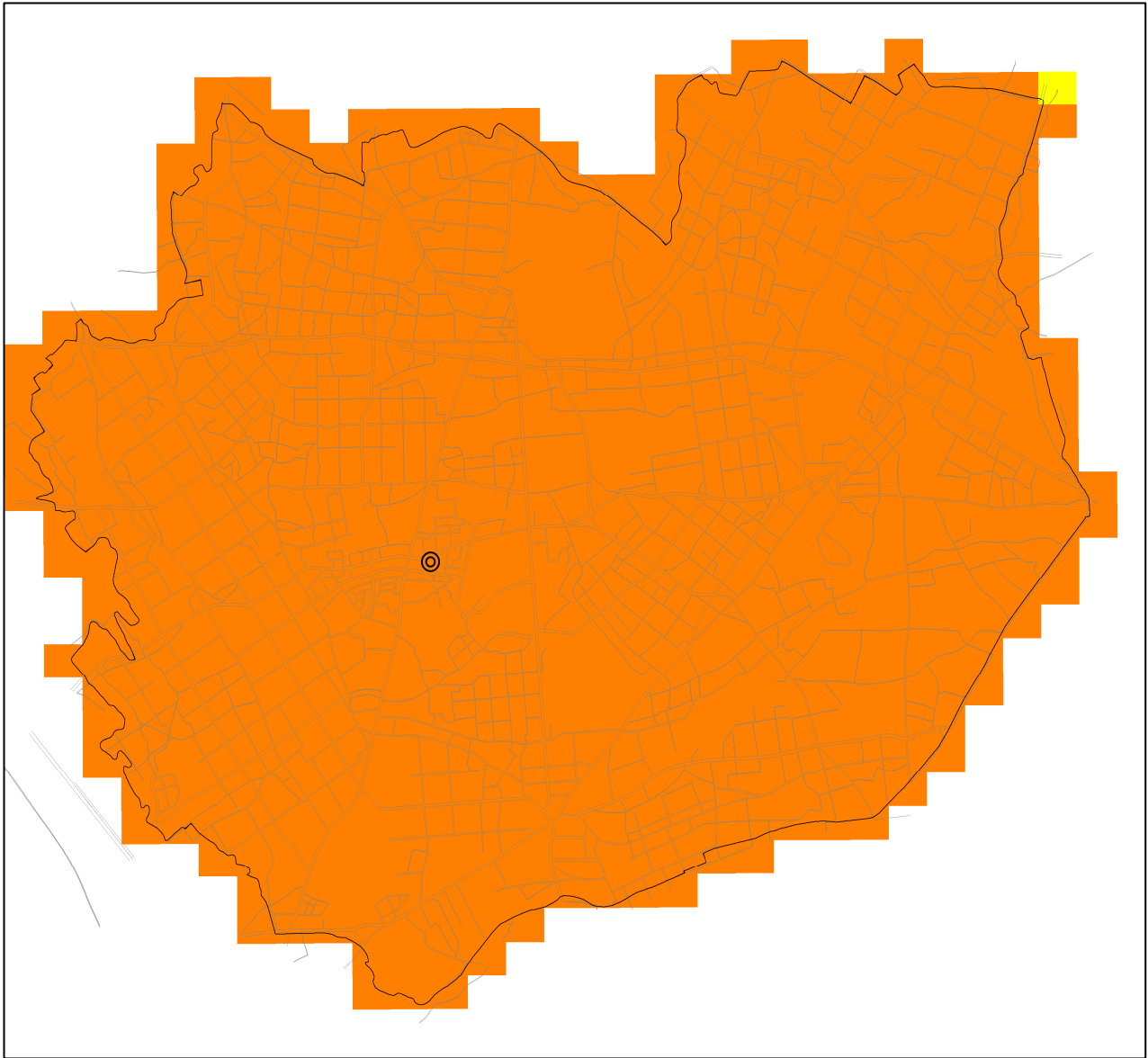


図1 地表震度分布図

主な被害（稲美町）

外力情報

震度別面積率（％）	震度7	0.0	震度5強	0.1
	震度6強	0.0	震度5弱以下	0.0
	震度6弱	99.9		
最大津波水位（T.P. (m)）	—			
1m津波の到達時刻（分後）	—			
浸水面積（ha） 〔津波ケース1 （越流時破堤あり）〕	計		1m以上	—
	5m以上	—	0.3m以上	—
	3m以上	—	0.3m未満	—

被害情報

	発災時刻	冬5時	夏12時	冬18時
原因別建物全壊棟数 （棟）	計	230	229	230
	揺れ	228	228	228
	液状化	1	1	1
	火災	1	0	1
	土砂災害	0	0	0
	津波	0	0	0
原因別建物半壊棟数 （棟）	計	1,744	1,744	1,744
	揺れ	1,720	1,720	1,720
	液状化	24	24	24
	土砂災害	0	0	0
	津波	0	0	0
原因別死者数 （人）	計	14	10	14
	揺れ	14	10	14
	（うち屋内収容物落下等）	(0)	(0)	(0)
	火災	0	0	0
	土砂災害	0	0	0
	津波	0	0	0
	ブロック塀等の転倒、落下物	0	0	0
	交通（道路）	0	0	0
原因別負傷者数 （人）	計	343	329	337
	揺れ	343	329	336
	（うち屋内収容物落下等）	(8)	(5)	(7)
	土砂災害	0	0	0
	津波	0	0	0
	ブロック塀等の転倒、落下物	0	0	1
交通（道路）	0	0	0	
原因別重傷者数 （人） （負傷者数の内数）	計	23	29	23
	揺れ	23	29	23
	（うち屋内収容物落下等）	(1)	(1)	(1)
	土砂災害	0	0	0
	津波	0	0	0
	ブロック塀等の転倒、落下物	0	0	0
交通（道路）	0	0	0	
避難者数 （人）	当日	511	514	514
	1日後	511	514	514
	1週間後	496	499	499
	1ヶ月後	256	257	257
帰宅困難者数（人）	当日	—	2,407	1,681
断水人口（人）	1日後	7,334	7,334	7,334
下水道支障人口（人）	1日後	480	480	480
停電（軒）	1日後	528	528	528
通信支障回線（回線）	1日後	277	277	277
復旧対象となる ガス供給停止（戸）	1日後	0	0	0
災害廃棄物等 （千トン）	計	25～	25～	25～
		25	25	25
	災害廃棄物 津波堆積物	0	0	0

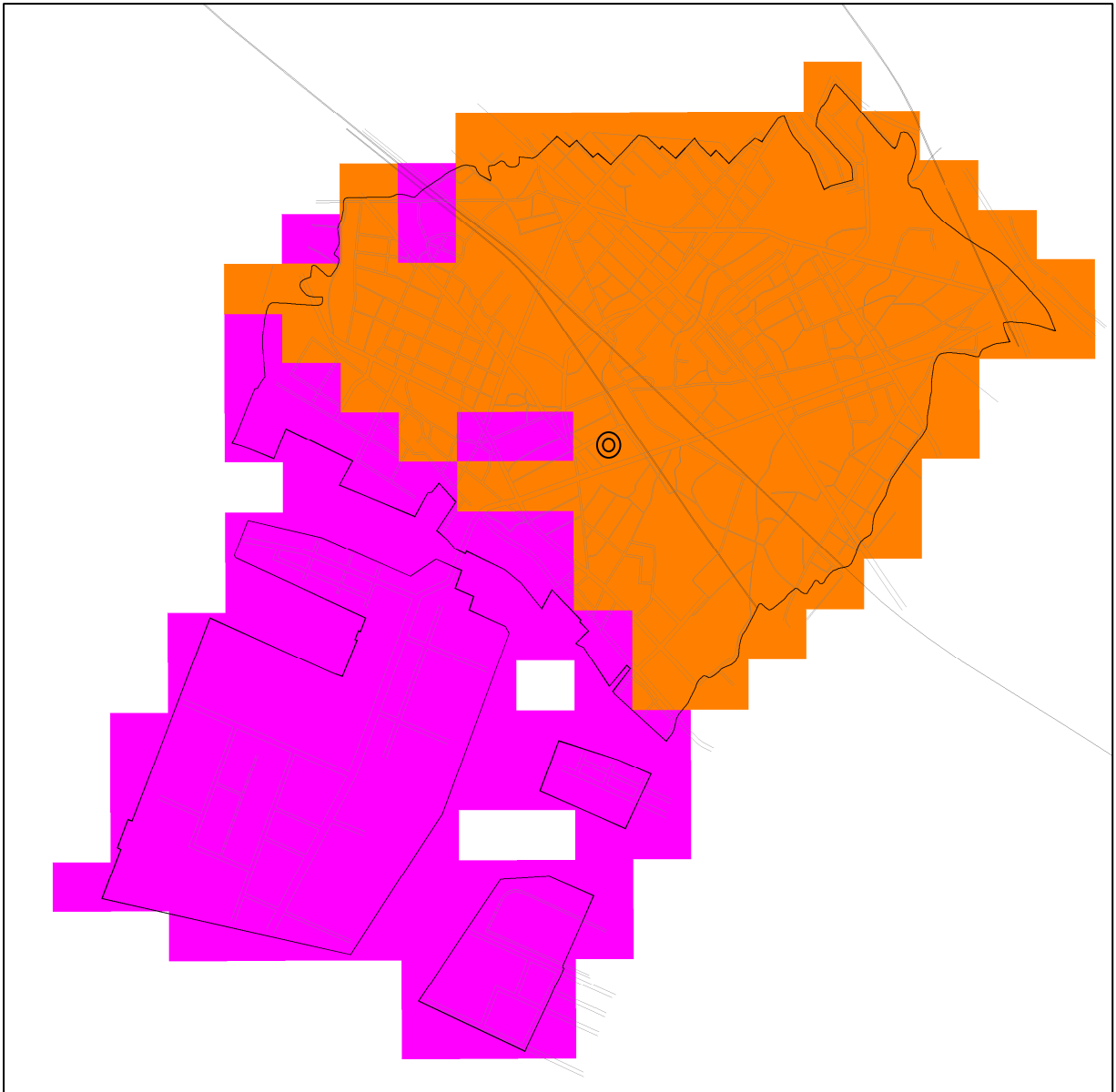
播磨町

〈基本情報〉

夜間人口: 33,183 人

昼間人口: 28,586 人

建物棟数: 12,800 棟



震度

- 7
- 6強
- 6弱
- 5強
- 5弱
- 4

図1 地表震度分布図

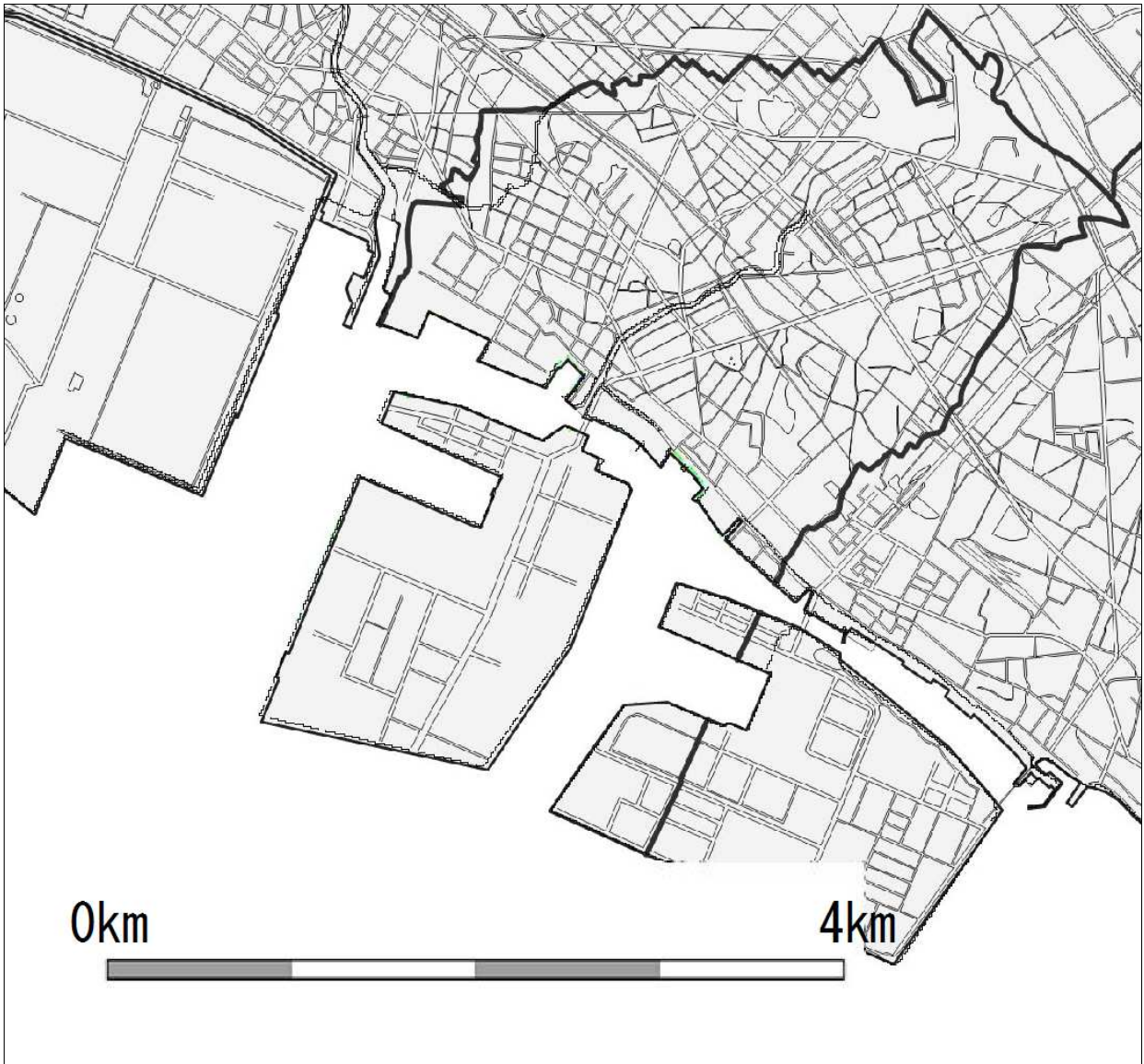
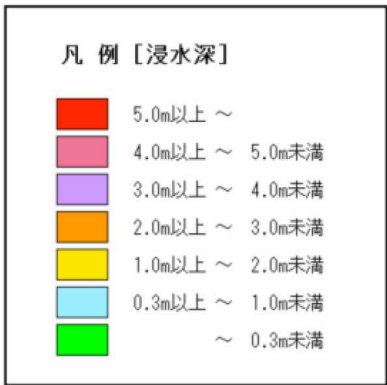


図2 浸水予測図（ケース1）



主な被害（播磨町）

外力情報

震度別面積率（％）	震度7	0.0	震度5強	0.0
	震度6強	31.0	震度5弱以下	0.0
	震度6弱	69.0		
最大津波水位（T.P. (m)）	2.2			
1m津波の到達時刻（分後）	110			
浸水面積（ha） 〔津波ケース1 （越流時破堤あり）〕	計		1m以上	微少
	5m以上	0	0.3m以上	3
	3m以上	0	0.3m未満	0

被害情報

		発災時刻	冬5時	夏12時	冬18時
原因別建物全壊棟数 （棟）	計		341	336	354
	揺れ		331	331	331
	液状化		2	2	2
	火災		8	3	21
	土砂災害		0	0	0
	津波		0	0	0
原因別建物半壊棟数 （棟）	計		1,688	1,689	1,685
	揺れ		1,629	1,630	1,626
	液状化		58	58	58
	土砂災害		0	0	0
	津波		1	1	1
原因別死者数 （人）	計		21	10	18
	揺れ		20	10	15
	（うち屋内収容物落下等）		(1)	(0)	(1)
	火災		1	0	3
	土砂災害		0	0	0
	津波		0	0	0
	ブロック塀等の転倒、落下物		0	0	0
	交通（道路）		0	0	0
原因別負傷者数 （人）	計		344	228	238
	揺れ		342	225	233
	（うち屋内収容物落下等）		(16)	(11)	(12)
	土砂災害		0	0	0
	津波		0	0	0
	ブロック塀等の転倒、落下物		0	1	3
	交通（道路）		2	2	2
原因別重傷者数 （人） （負傷者数の内数）	計		32	26	26
	揺れ		32	26	25
	（うち屋内収容物落下等）		(3)	(2)	(2)
	土砂災害		0	0	0
	津波		0	0	0
	ブロック塀等の転倒、落下物		0	0	1
避難者数 （人）	当日		819	811	833
	1日後		819	811	833
	1週間後		765	767	785
	1ヶ月後		395	396	405
帰宅困難者数（人）	当日		—	2,170	1,517
断水人口（人）	1日後		7,811	7,811	7,811
下水道支障人口（人）	1日後		748	748	748
停電（軒）	1日後		384	384	384
通信支障回線（回線）	1日後		467	467	467
復旧対象となる ガス供給停止（戸）	1日後		0	0	0
災害廃棄物等 （千トン）	計		37～	37～	38～
			38	38	39
	災害廃棄物 津波堆積物		36 1～2	36 1～2	37 1～2

西脇市

〈基本情報〉

夜間人口: 42,802 人

昼間人口: 43,042 人

建物棟数: 33,602 棟

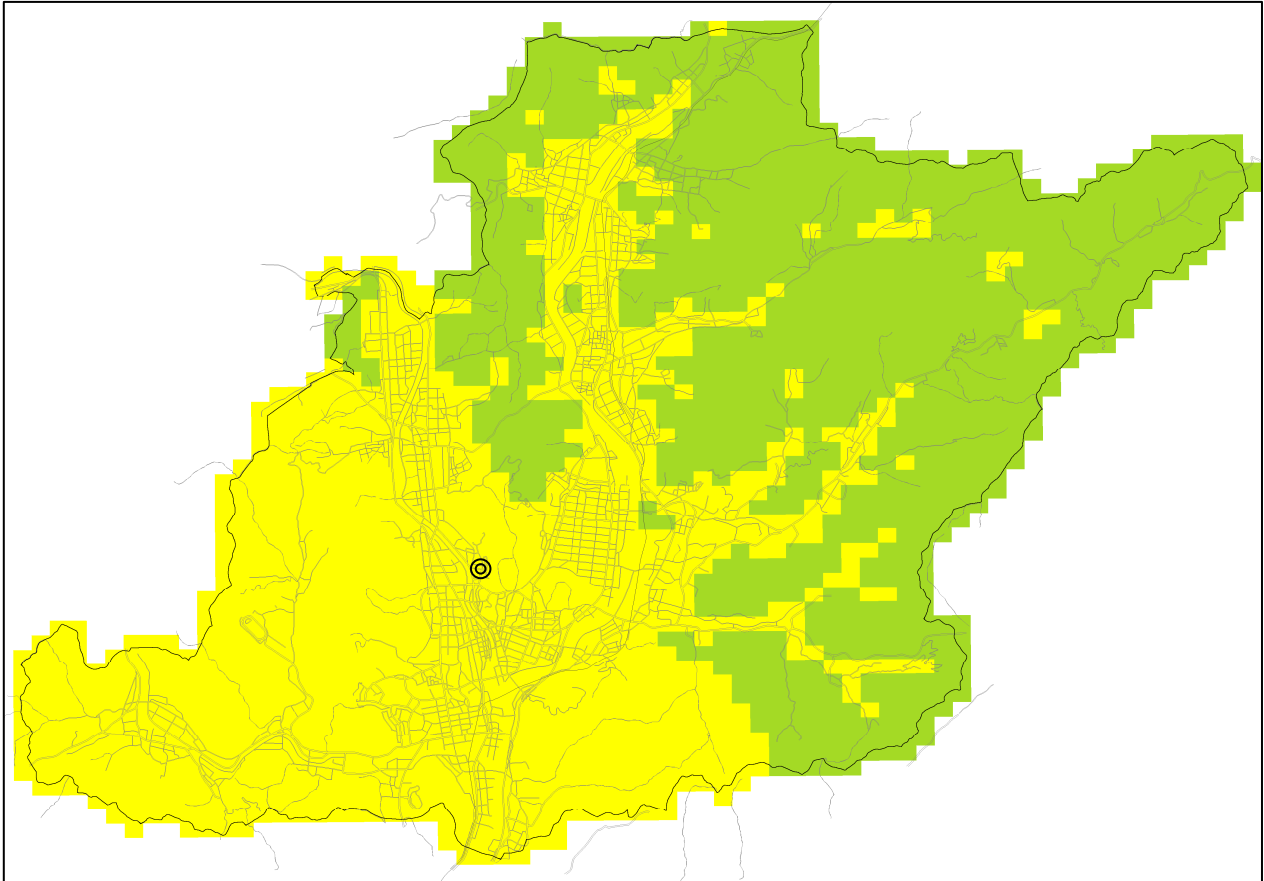
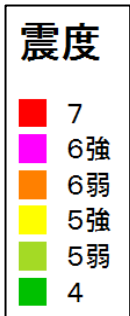


図1 地表震度分布図



主な被害（西脇市）

外力情報

震度別面積率（％）	震度7	0.0	震度5強	58.4
	震度6強	0.0	震度5弱以下	41.6
	震度6弱	0.0		
最大津波水位（T.P. (m)）	—			
1m津波の到達時刻（分後）	—			
浸水面積（ha） 〔津波ケース1 （越流時破堤あり）〕	計		1m以上	—
	5m以上	—	0.3m以上	—
	3m以上	—	0.3m未満	—

被害情報

		発災時刻	冬5時	夏12時	冬18時
原因別建物全壊棟数 （棟）	計		12	12	12
	揺れ		5	5	5
	液状化		2	2	2
	火災		0	0	0
	土砂災害		5	5	5
	津波		0	0	0
原因別建物半壊棟数 （棟）	計		276	276	276
	揺れ		186	186	186
	液状化		79	79	79
	土砂災害		11	11	11
	津波		0	0	0
原因別死者数 （人）	計		0	0	0
	揺れ		0	0	0
	（うち屋内収容物落下等）		(0)	(0)	(0)
	火災		0	0	0
	土砂災害		0	0	0
	津波		0	0	0
	ブロック塀等の転倒、落下物		0	0	0
	交通（道路）		0	0	0
原因別負傷者数 （人）	計		34	32	27
	揺れ		33	32	27
	（うち屋内収容物落下等）		(0)	(0)	(0)
	土砂災害		1	0	0
	津波		0	0	0
	ブロック塀等の転倒、落下物		0	0	0
原因別重傷者数 （人） （負傷者数の内数）	計		1	1	1
	揺れ		1	1	1
	（うち屋内収容物落下等）		(0)	(0)	(0)
	土砂災害		0	0	0
	津波		0	0	0
	ブロック塀等の転倒、落下物		0	0	0
避難者数 （人）	当日		39	39	39
	1日後		39	39	39
	1週間後		38	38	38
	1ヶ月後		20	20	20
帰宅困難者数（人）	当日		—	1,805	1,265
断水人口（人）	1日後		2,332	2,332	2,332
下水道支障人口（人）	1日後		303	303	303
停電（軒）	1日後		0	0	0
通信支障回線（回線）	1日後		0	0	0
復旧対象となる ガス供給停止（戸）	1日後		—	—	—
災害廃棄物等 （千トン）	計		1~	1~	1~
			1	1	1
	災害廃棄物 津波堆積物		0	0	0

三木市

〈基本情報〉

夜間人口:81,009 人

昼間人口:78,098 人

建物棟数:51,955 棟

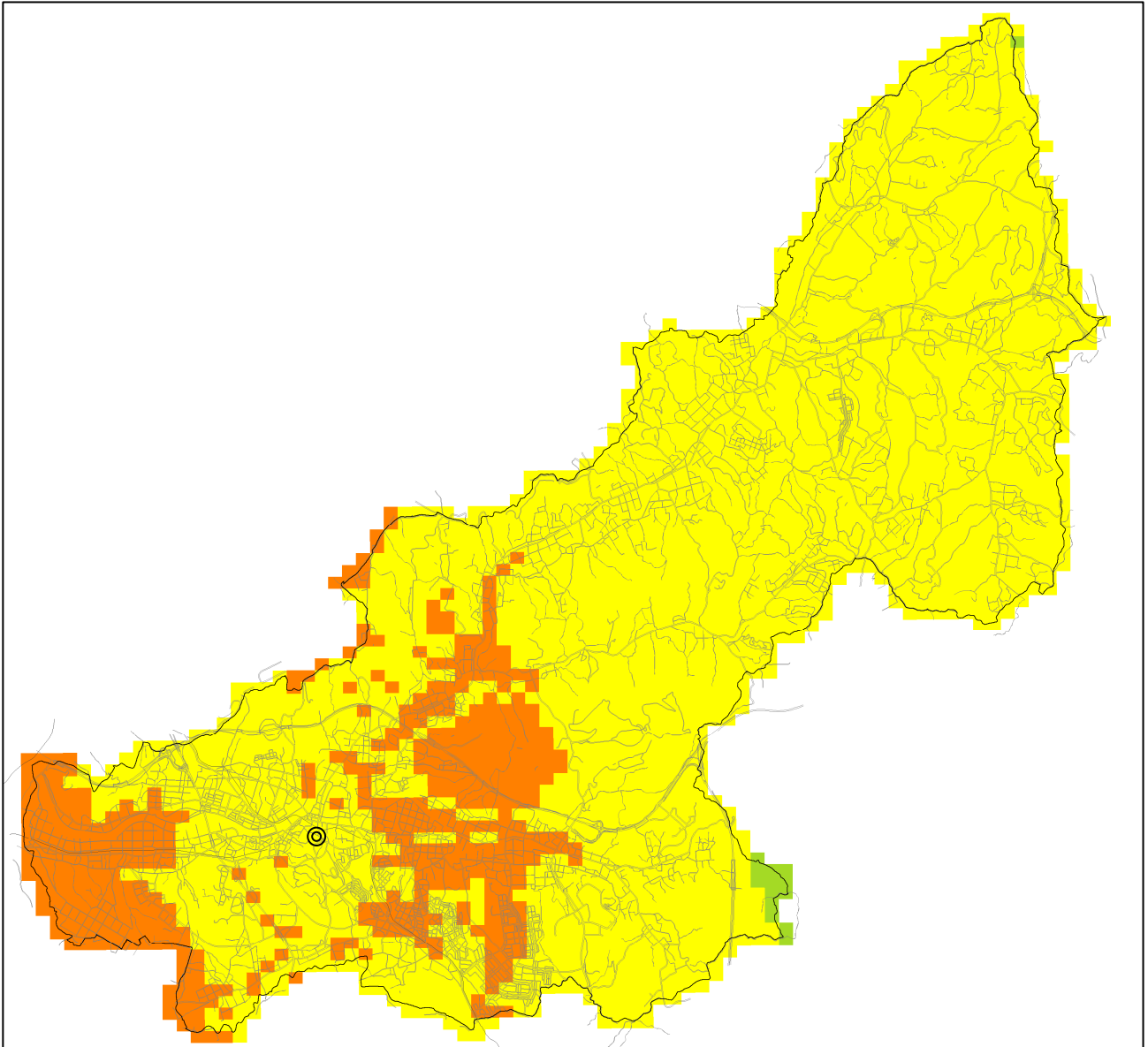


図1 地表震度分布図

震度

- 7
- 6強
- 6弱
- 5強
- 5弱
- 4

主な被害（三木市）

外力情報

震度別面積率（％）	震度7	0.0	震度5強	80.7
	震度6強	0.0	震度5弱以下	0.4
	震度6弱	18.9		
最大津波水位（T.P. (m)）	—			
1m津波の到達時刻（分後）	—			
浸水面積（ha） 〔津波ケース1 （越流時破堤あり）〕	計		1m以上	—
	5m以上	—	0.3m以上	—
	3m以上	—	0.3m未満	—

被害情報

		発災時刻	冬5時	夏12時	冬18時
原因別建物全壊棟数 （棟）	計		44	44	45
	揺れ		40	40	40
	液状化		1	1	1
	火災		1	1	2
	土砂災害		2	2	2
	津波		0	0	0
原因別建物半壊棟数 （棟）	計		868	868	868
	揺れ		807	807	807
	液状化		55	55	55
	土砂災害		6	6	6
	津波		0	0	0
原因別死者数 （人）	計		2	1	2
	揺れ		2	1	2
	（うち屋内収容物落下等）		(0)	(0)	(0)
	火災		0	0	0
	土砂災害		0	0	0
	津波		0	0	0
	ブロック塀等の転倒、落下物		0	0	0
	交通（道路）		0	0	0
原因別負傷者数 （人）	計		139	142	130
	揺れ		139	142	129
	（うち屋内収容物落下等）		(1)	(0)	(1)
	土砂災害		0	0	0
	津波		0	0	0
	ブロック塀等の転倒、落下物		0	0	1
	交通（道路）		0	0	0
原因別重傷者数 （人） （負傷者数の内数）	計		4	8	5
	揺れ		4	8	5
	（うち屋内収容物落下等）		(0)	(0)	(0)
	土砂災害		0	0	0
	津波		0	0	0
	ブロック塀等の転倒、落下物		0	0	0
避難者数 （人）	当日		147	148	148
	1日後		147	148	148
	1週間後		143	144	144
	1ヶ月後		74	74	74
帰宅困難者数（人）	当日		—	5,706	3,977
断水人口（人）	1日後		5,091	5,091	5,091
下水道支障人口（人）	1日後		811	811	811
停電（軒）	1日後		66	66	66
通信支障回線（回線）	1日後		39	39	39
復旧対象となる ガス供給停止（戸）	1日後		0	0	0
災害廃棄物等 （千トン）	計		9～	9～	9～
			9	9	9
	災害廃棄物 津波堆積物		0	0	0

小野市

〈基本情報〉

夜間人口:49,680人

昼間人口:48,973人

建物棟数:34,377棟

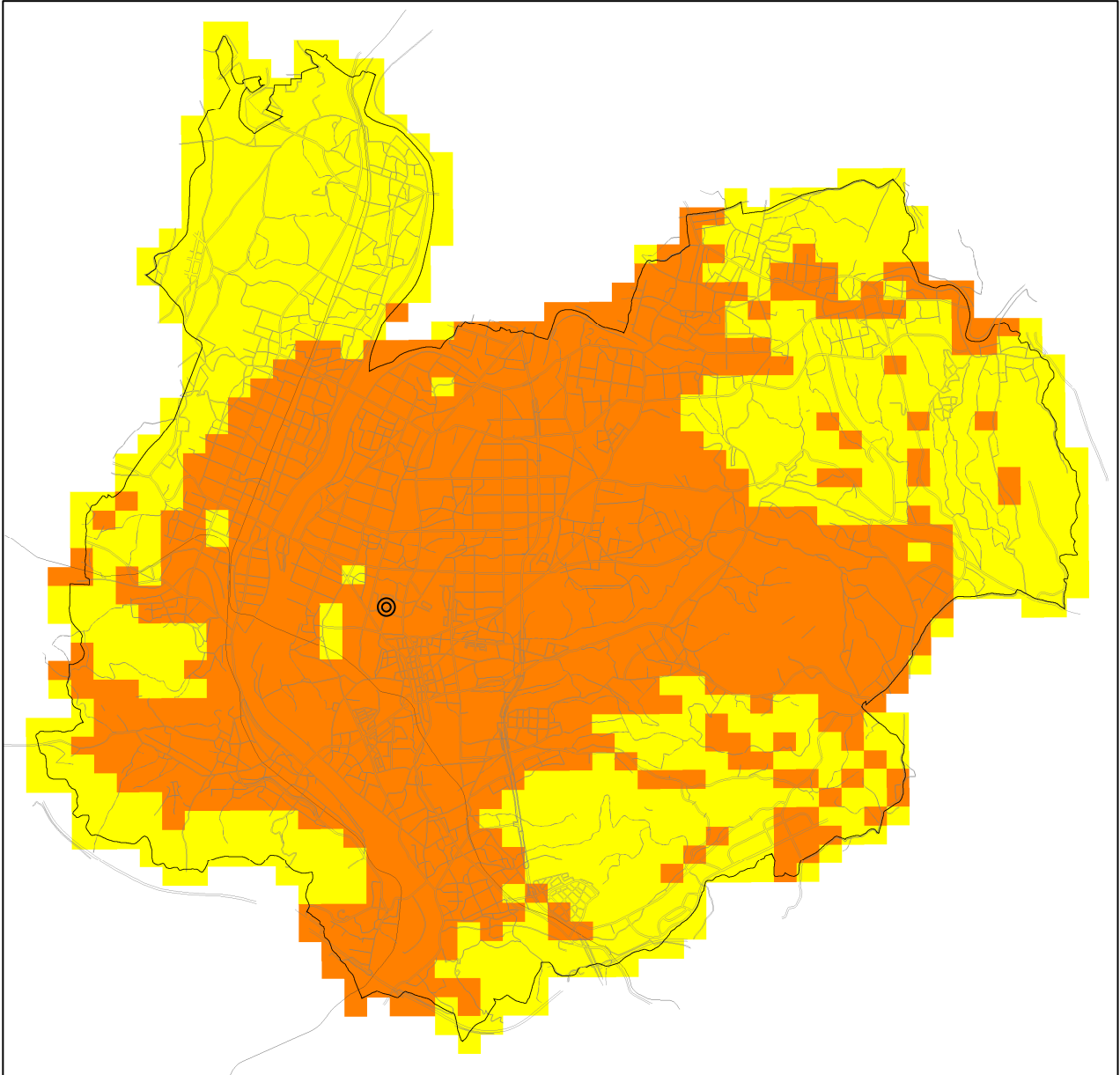


図1 地表震度分布図

震度

- 7
- 6強
- 6弱
- 5強
- 5弱
- 4

主な被害（小野市）

外力情報

震度別面積率（％）	震度7	0.0	震度5強	39.8
	震度6強	0.0	震度5弱以下	0.0
	震度6弱	60.2		
最大津波水位（T.P. (m)）	—			
1m津波の到達時刻（分後）	—			
浸水面積（ha） 〔津波ケース1 （越流時破堤あり）〕	計		1m以上	—
	5m以上	—	0.3m以上	—
	3m以上	—	0.3m未満	—

被害情報

		発災時刻	冬5時	夏12時	冬18時
原因別建物全壊棟数 （棟）	計		87	87	88
	揺れ		82	82	82
	液状化		4	4	4
	火災		0	0	1
	土砂災害		1	1	1
	津波		0	0	0
原因別建物半壊棟数 （棟）	計		1,709	1,709	1,709
	揺れ		1,575	1,575	1,575
	液状化		133	133	133
	土砂災害		1	1	1
	津波		0	0	0
原因別死者数 （人）	計		4	5	5
	揺れ		4	5	5
	（うち屋内収容物落下等）		(0)	(0)	(0)
	火災		0	0	0
	土砂災害		0	0	0
	津波		0	0	0
	ブロック塀等の転倒、落下物		0	0	0
	交通（道路）		0	0	0
原因別負傷者数 （人）	計		274	264	292
	揺れ		274	264	291
	（うち屋内収容物落下等）		(4)	(1)	(2)
	土砂災害		0	0	0
	津波		0	0	0
	ブロック塀等の転倒、落下物		0	0	1
	交通（道路）		0	0	0
原因別重傷者数 （人） （負傷者数の内数）	計		8	16	11
	揺れ		8	16	11
	（うち屋内収容物落下等）		(0)	(0)	(0)
	土砂災害		0	0	0
	津波		0	0	0
	ブロック塀等の転倒、落下物		0	0	0
避難者数 （人）	当日		257	259	259
	1日後		257	259	259
	1週間後		249	251	251
	1ヶ月後		129	130	130
帰宅困難者数（人）	当日	—	2,561	1,788	
断水人口（人）	1日後		1,773	1,773	1,773
下水道支障人口（人）	1日後		705	705	705
停電（軒）	1日後		763	763	763
通信支障回線（回線）	1日後		365	365	365
復旧対象となる ガス供給停止（戸）	1日後		—	—	—
災害廃棄物等 （千トン）	計		13～	13～	13～
			13	13	13
	災害廃棄物		13	13	13
	津波堆積物		0	0	0

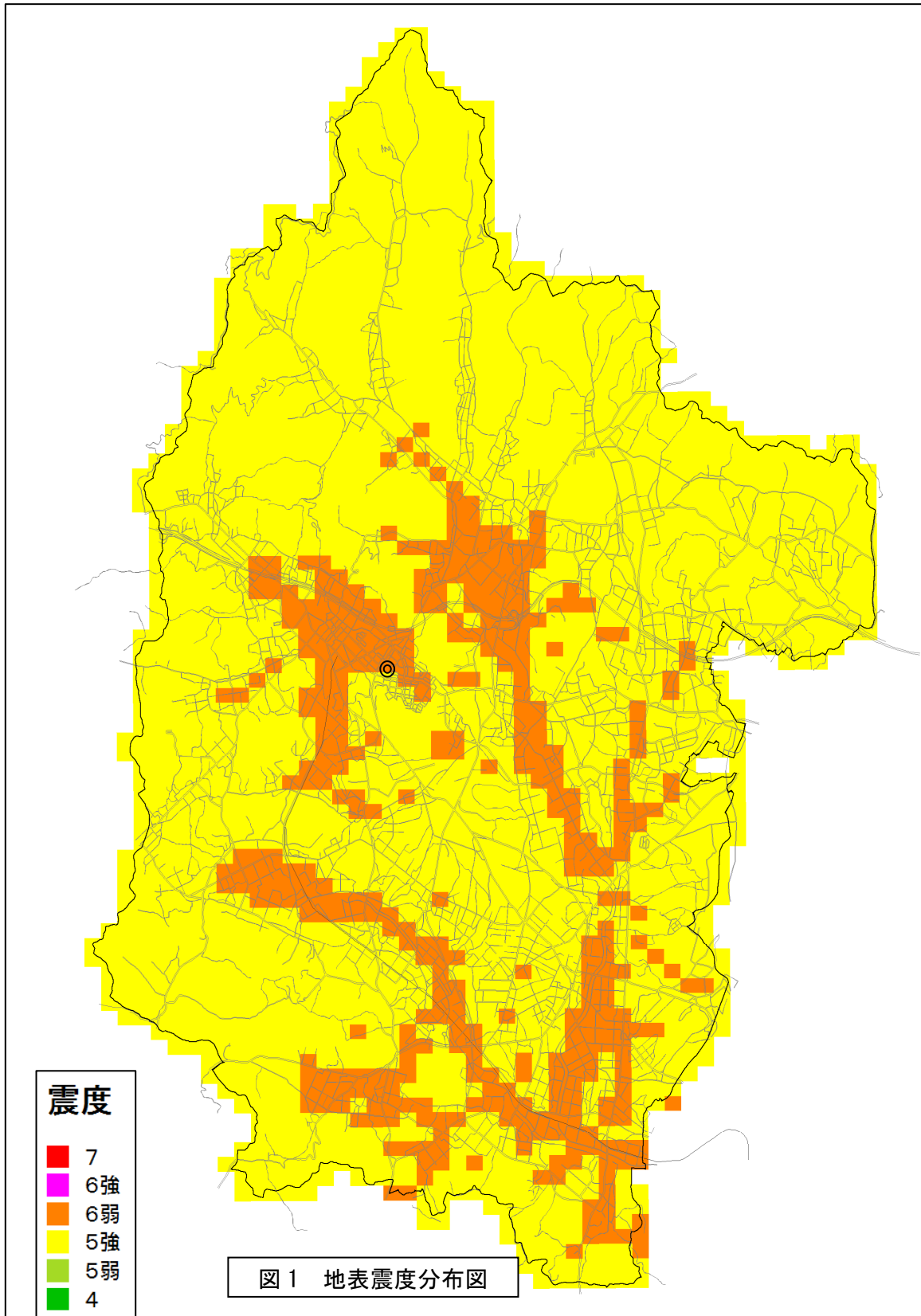
加西市

〈基本情報〉

夜間人口: 47,993 人

昼間人口: 48,874 人

建物棟数: 35,409 棟



主な被害（加西市）

外力情報

震度別面積率（％）	震度7	0.0	震度5強	80.7
	震度6強	0.0	震度5弱以下	0.0
	震度6弱	19.3		
最大津波水位（T.P. (m)）	—			
1m津波の到達時刻（分後）	—			
浸水面積（ha） 〔津波ケース1 （越流時破堤あり）〕	計		1m以上	—
	5m以上	—	0.3m以上	—
	3m以上	—	0.3m未満	—

被害情報

		発災時刻	冬5時	夏12時	冬18時
原因別建物全壊棟数 （棟）	計		39	39	39
	揺れ		30	30	30
	液状化		8	8	8
	火災		0	0	0
	土砂災害		1	1	1
	津波		0	0	0
原因別建物半壊棟数 （棟）	計		1,148	1,148	1,148
	揺れ		868	868	868
	液状化		277	277	277
	土砂災害		3	3	3
	津波		0	0	0
原因別死者数 （人）	計		1	1	1
	揺れ		1	1	1
	（うち屋内収容物落下等）		(0)	(0)	(0)
	火災		0	0	0
	土砂災害		0	0	0
	津波		0	0	0
	ブロック塀等の転倒、落下物		0	0	0
	交通（道路）		0	0	0
原因別負傷者数 （人）	計		151	109	125
	揺れ		151	109	125
	（うち屋内収容物落下等）		(1)	(0)	(0)
	土砂災害		0	0	0
	津波		0	0	0
	ブロック塀等の転倒、落下物		0	0	0
	交通（道路）		0	0	0
原因別重傷者数 （人） （負傷者数の内数）	計		3	6	3
	揺れ		3	6	3
	（うち屋内収容物落下等）		(0)	(0)	(0)
	土砂災害		0	0	0
	津波		0	0	0
	ブロック塀等の転倒、落下物		0	0	0
	交通（道路）		0	0	0
避難者数 （人）	当日		165	165	165
	1日後		165	165	165
	1週間後		160	160	160
	1ヶ月後		83	83	83
帰宅困難者数（人）	当日	—	2,992	2,091	
断水人口（人）	1日後		1,978	1,978	
下水道支障人口（人）	1日後		334	334	
停電（軒）	1日後		450	450	
通信支障回線（回線）	1日後		274	274	
復旧対象となる ガス供給停止（戸）	1日後		—	—	
災害廃棄物等 （千トン）	計		7~	7~	7~
			7	7	7
	災害廃棄物 津波堆積物		0	0	0

加東市

<基本情報>

夜間人口:40,181 人

昼間人口:44,378 人

建物棟数:29,969 棟

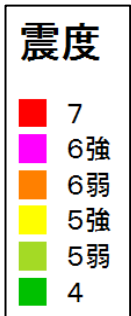
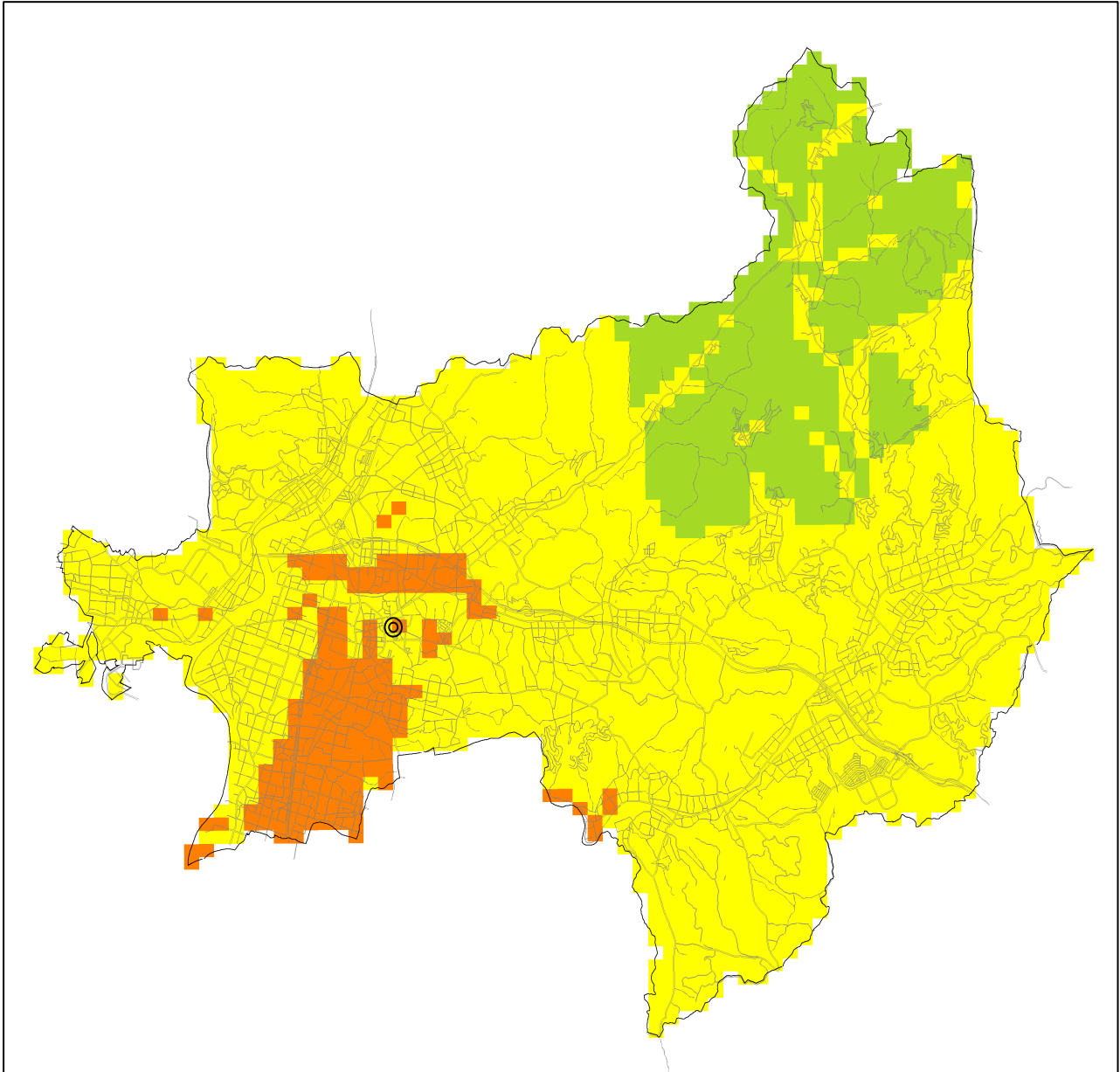


図1 地表震度分布図

主な被害（加東市）

外力情報				
震度別面積率（％）	震度7	0.0	震度5強	76.5
	震度6強	0.0	震度5弱以下	14.9
	震度6弱	8.5		
最大津波水位（T.P. (m)）	—			
1m津波の到達時刻（分後）	—			
浸水面積（ha） 〔津波ケース1 （越流時破堤あり）〕	計		1m以上	—
	5m以上	—	0.3m以上	—
	3m以上	—	0.3m未満	—

被害情報		発災時刻		
		冬5時	夏12時	冬18時
原因別建物全壊棟数 （棟）	計	20	20	20
	揺れ	18	18	18
	液状化	1	1	1
	火災	0	0	0
	土砂災害	1	1	1
	津波	0	0	0
原因別建物半壊棟数 （棟）	計	487	487	487
	揺れ	446	446	446
	液状化	40	40	40
	土砂災害	1	1	1
	津波	0	0	0
	原因別死者数 （人）	計	1	2
揺れ		1	2	2
（うち屋内収容物落下等）		(0)	(0)	(0)
火災		0	0	0
土砂災害		0	0	0
津波		0	0	0
ブロック塀等の転倒、落下物		0	0	0
交通（道路）		0	0	0
原因別負傷者数 （人）	計	76	197	162
	揺れ	76	197	162
	（うち屋内収容物落下等）	(0)	(0)	(0)
	土砂災害	0	0	0
	津波	0	0	0
	ブロック塀等の転倒、落下物	0	0	0
	交通（道路）	0	0	0
原因別重傷者数 （人） （負傷者数の内数）	計	2	11	5
	揺れ	2	11	5
	（うち屋内収容物落下等）	(0)	(0)	(0)
	土砂災害	0	0	0
	津波	0	0	0
	ブロック塀等の転倒、落下物	0	0	0
	交通（道路）	0	0	0
避難者数 （人）	当日	72	72	72
	1日後	72	72	72
	1週間後	70	70	70
	1ヶ月後	36	36	36
帰宅困難者数（人）	当日	—	3,491	2,439
断水人口（人）	1日後	967	967	967
下水道支障人口（人）	1日後	345	345	345
停電（軒）	1日後	265	265	265
通信支障回線（回線）	1日後	126	126	126
ガス供給停止（戸）	1日後	0	0	0
災害廃棄物等 （千トン）	計	3～	3～	3～
		3	3	3
	災害廃棄物 津波堆積物	0	0	0

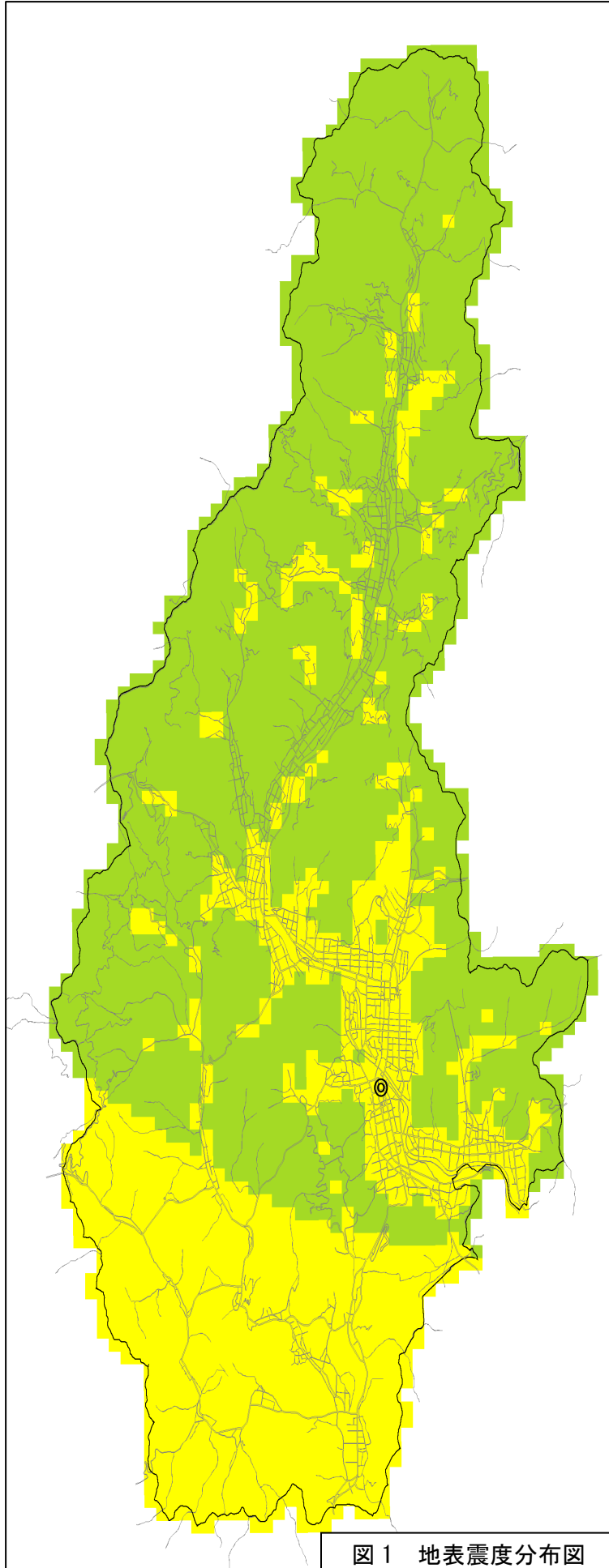
多可町

〈基本情報〉

夜間人口:23,104人

昼間人口:20,430人

建物棟数:16,841棟



震度

- 7
- 6強
- 6弱
- 5強
- 5弱
- 4

図1 地表震度分布図

主な被害（多可町）

外力情報

震度別面積率（％）	震度7	0.0	震度5強	41.5
	震度6強	0.0	震度5弱以下	58.5
	震度6弱	0.0		
最大津波水位（T.P. (m)）	—			
1m津波の到達時刻（分後）	—			
浸水面積（ha） 〔津波ケース1 （越流時破堤あり）〕	計		1m以上	—
	5m以上	—	0.3m以上	—
	3m以上	—	0.3m未満	—

被害情報

		発災時刻	冬5時	夏12時	冬18時
原因別建物全壊棟数 （棟）	計		3	3	3
	揺れ		0	0	0
	液状化		0	0	0
	火災		0	0	0
	土砂災害		3	3	3
	津波		0	0	0
原因別建物半壊棟数 （棟）	計		44	44	44
	揺れ		35	35	35
	液状化		3	3	3
	土砂災害		6	6	6
	津波		0	0	0
原因別死者数 （人）	計		0	0	0
	揺れ		0	0	0
	（うち屋内収容物落下等）		(0)	(0)	(0)
	火災		0	0	0
	土砂災害		0	0	0
	津波		0	0	0
	ブロック塀等の転倒、落下物		0	0	0
	交通（道路）		0	0	0
原因別負傷者数 （人）	計		6	6	5
	揺れ		6	6	5
	（うち屋内収容物落下等）		(0)	(0)	(0)
	土砂災害		0	0	0
	津波		0	0	0
	ブロック塀等の転倒、落下物		0	0	0
	交通（道路）		0	0	0
原因別重傷者数 （人） （負傷者数の内数）	計		0	0	0
	揺れ		0	0	0
	（うち屋内収容物落下等）		(0)	(0)	(0)
	土砂災害		0	0	0
	津波		0	0	0
	ブロック塀等の転倒、落下物		0	0	0
避難者数 （人）	当日		14	14	14
	1日後		14	14	14
	1週間後		14	14	14
	1ヶ月後		7	7	7
帰宅困難者数（人）	当日		—	326	233
断水人口（人）	1日後		758	758	758
下水道支障人口（人）	1日後		77	77	77
停電（軒）	1日後		0	0	0
通信支障回線（回線）	1日後		0	0	0
復旧対象となる ガス供給停止（戸）	1日後		—	—	—
災害廃棄物等 （千トン）	計		0~	0~	0~
			0	0	0
	災害廃棄物 津波堆積物		0	0	0

姫路市

〈基本情報〉
夜間人口: 536, 270 人
昼間人口: 542, 402 人
建物棟数: 222, 688 棟

震度

- 7
- 6強
- 6弱
- 5強
- 5弱
- 4

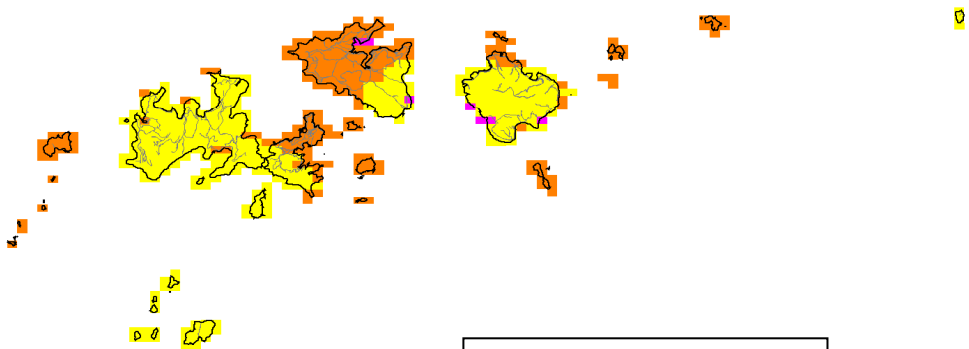
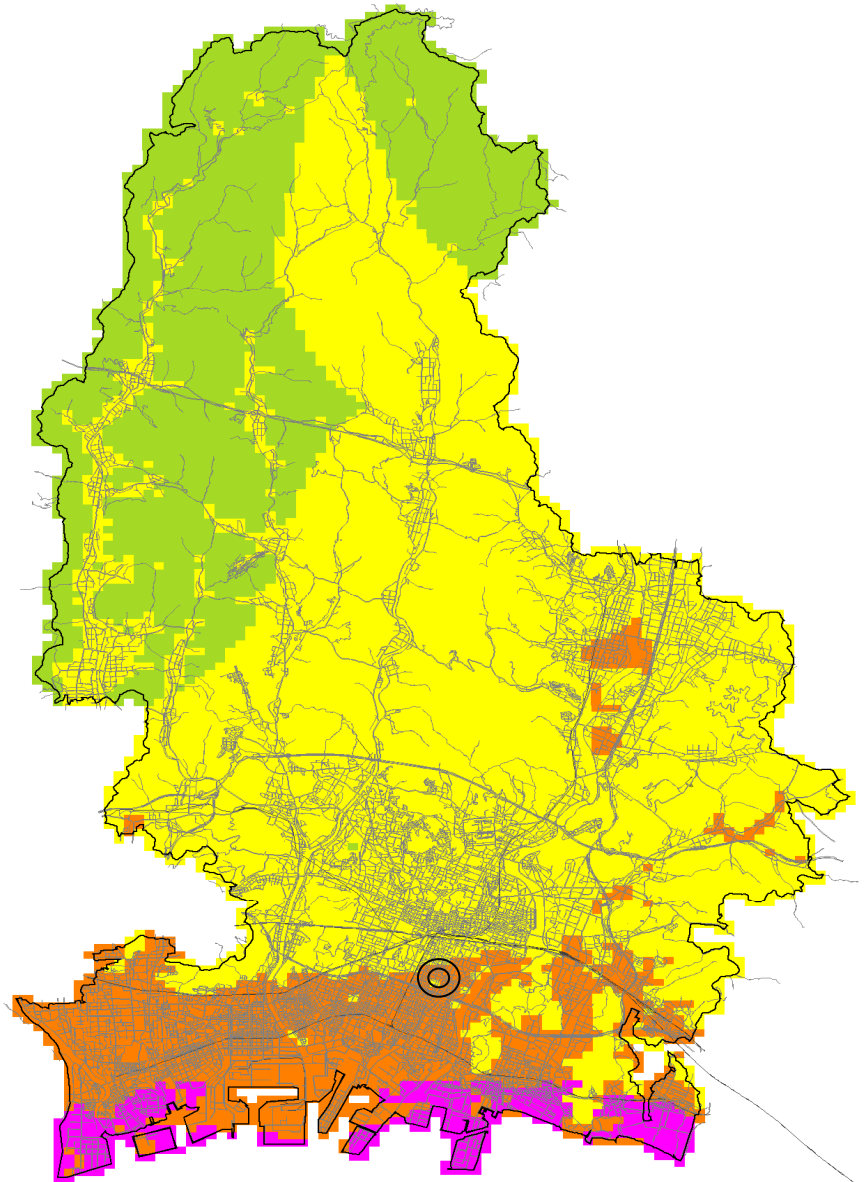


図1 地表震度分布図

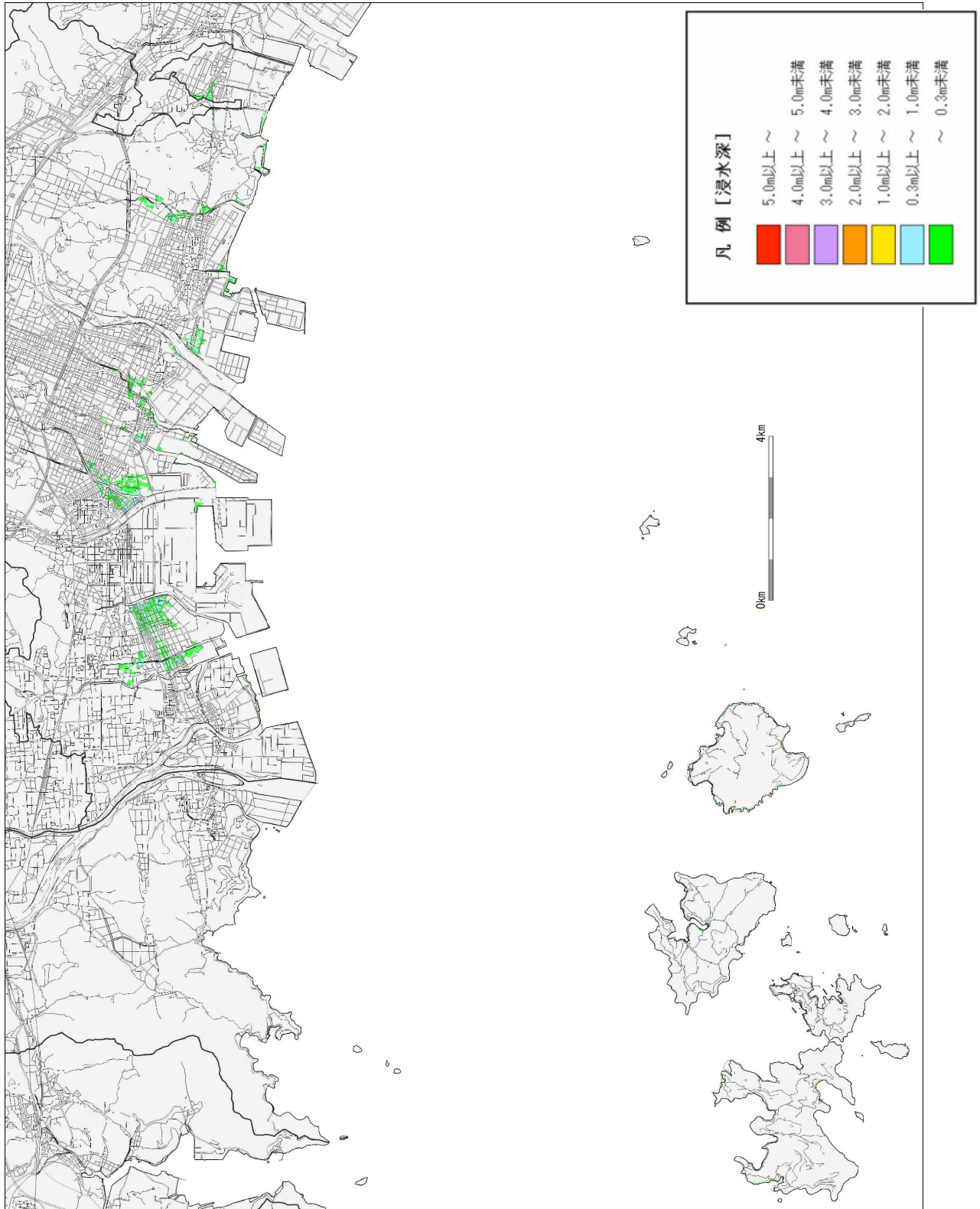


図2 浸水予測図（ケース1）

主な被害（姫路市）

外力情報

震度別面積率（％）	震度7	0.0	震度5強	60.5
	震度6強	3.2	震度5弱以下	16.7
	震度6弱	19.6		
最大津波水位（T.P.（m））	2.5			
1m津波の到達時刻（分後）	120			
浸水面積（ha） 〔津波ケース1 （越流時破堤あり）〕	計		1m以上	32
	5m以上	0.0	0.3m以上	134
	3m以上	0.0	0.3m未満	142

被害情報

		発災時刻	冬5時	夏12時	冬18時
原因別建物全壊棟数 （棟）	計		2,018	2,014	2,033
	揺れ		1,817	1,817	1,817
	液状化		122	122	122
	火災		10	6	25
	土砂災害		36	36	36
	津波		33	33	33
原因別建物半壊棟数 （棟）	計		15,137	15,137	15,133
	揺れ		10,051	10,050	10,047
	液状化		4,505	4,506	4,505
	土砂災害		83	83	83
	津波		498	498	498
原因別死者数 （人）	計		369	404	435
	揺れ		83	109	140
	（うち屋内収容物落下等）		(5)	(3)	(4)
	火災		1	1	3
	土砂災害		3	1	2
	津波		282	293	290
	ブロック塀等の転倒、落下物		0	0	0
	交通（道路）		0	0	0
原因別負傷者数 （人）	計		2,447	2,733	2,767
	揺れ		1,854	2,167	2,180
	（うち屋内収容物落下等）		(73)	(53)	(65)
	土砂災害		4	2	3
	津波		585	556	567
	ブロック塀等の転倒、落下物		0	4	13
	交通（道路）		4	4	4
原因別重傷者数 （人） （負傷者数の内数）	計		333	424	409
	揺れ		132	232	210
	（うち屋内収容物落下等）		(15)	(12)	(14)
	土砂災害		2	1	1
	津波		199	189	193
	ブロック塀等の転倒、落下物		0	2	5
交通（道路）		0	0	0	
避難者数 （人）	当日		9,490	8,894	9,139
	1日後		9,490	8,894	9,139
	1週間後		4,811	4,846	4,858
	1ヶ月後		2,480	2,499	2,504
帰宅困難者数（人）	当日		—	25,801	17,965
断水人口（人）	1日後		51,311	51,311	51,311
下水道支障人口（人）	1日後		7,828	7,828	7,828
停電（軒）	1日後		342	342	342
通信支障回線（回線）	1日後		1,433	1,433	1,433
復旧対象となる ガス供給停止（戸）	1日後		427	427	427
災害廃棄物等 （千トン）	計		319～ 379	319～ 379	320～ 380
	災害廃棄物		218	218	219
	津波堆積物		101～161	101～161	101～161

市川町

<基本情報>

夜間人口:13,288人

昼間人口:11,453人

建物棟数:10,238棟

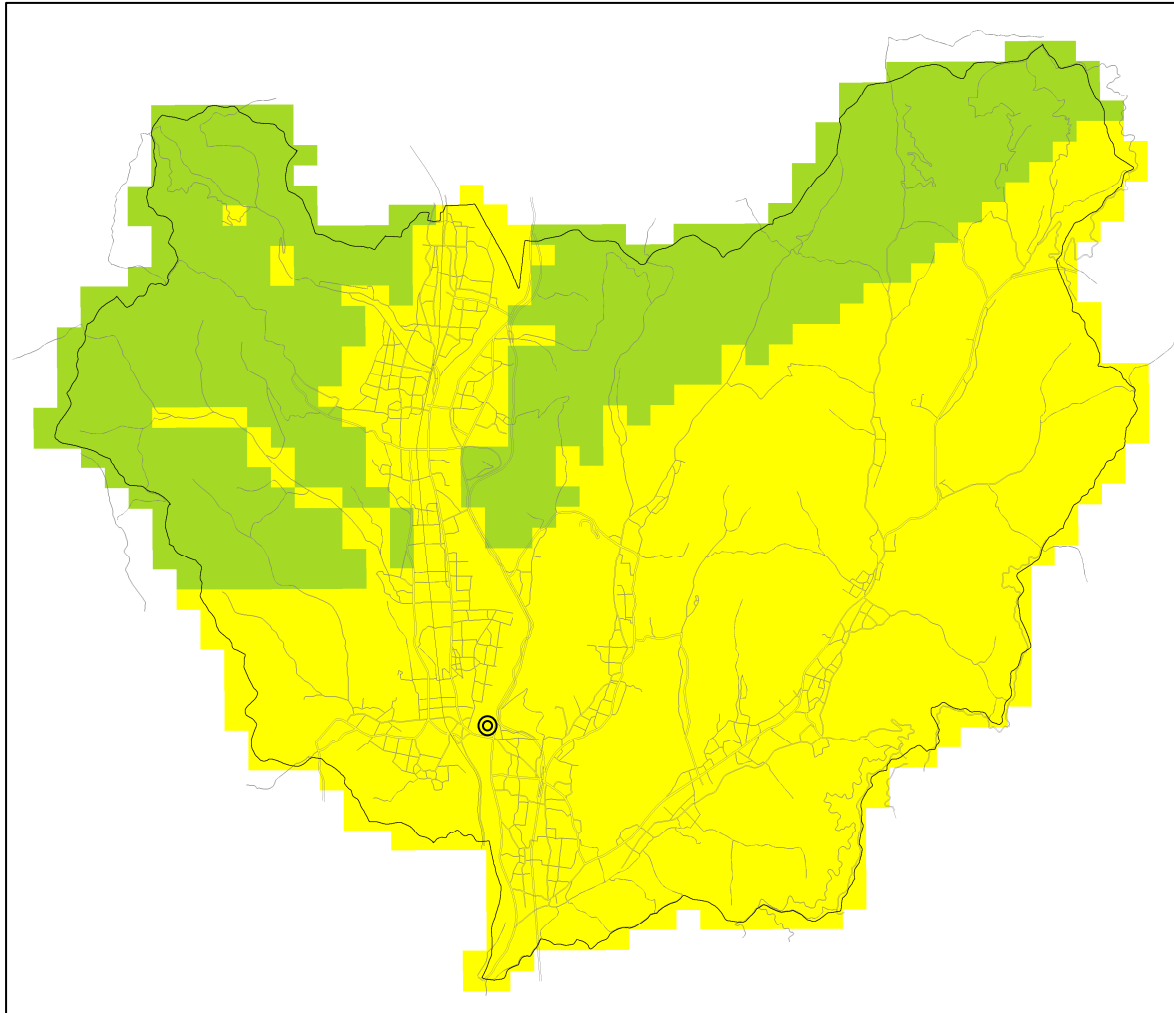
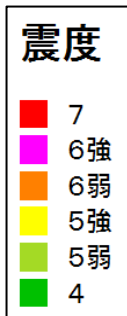


図1 地表震度分布図



主な被害（市川町）

外力情報

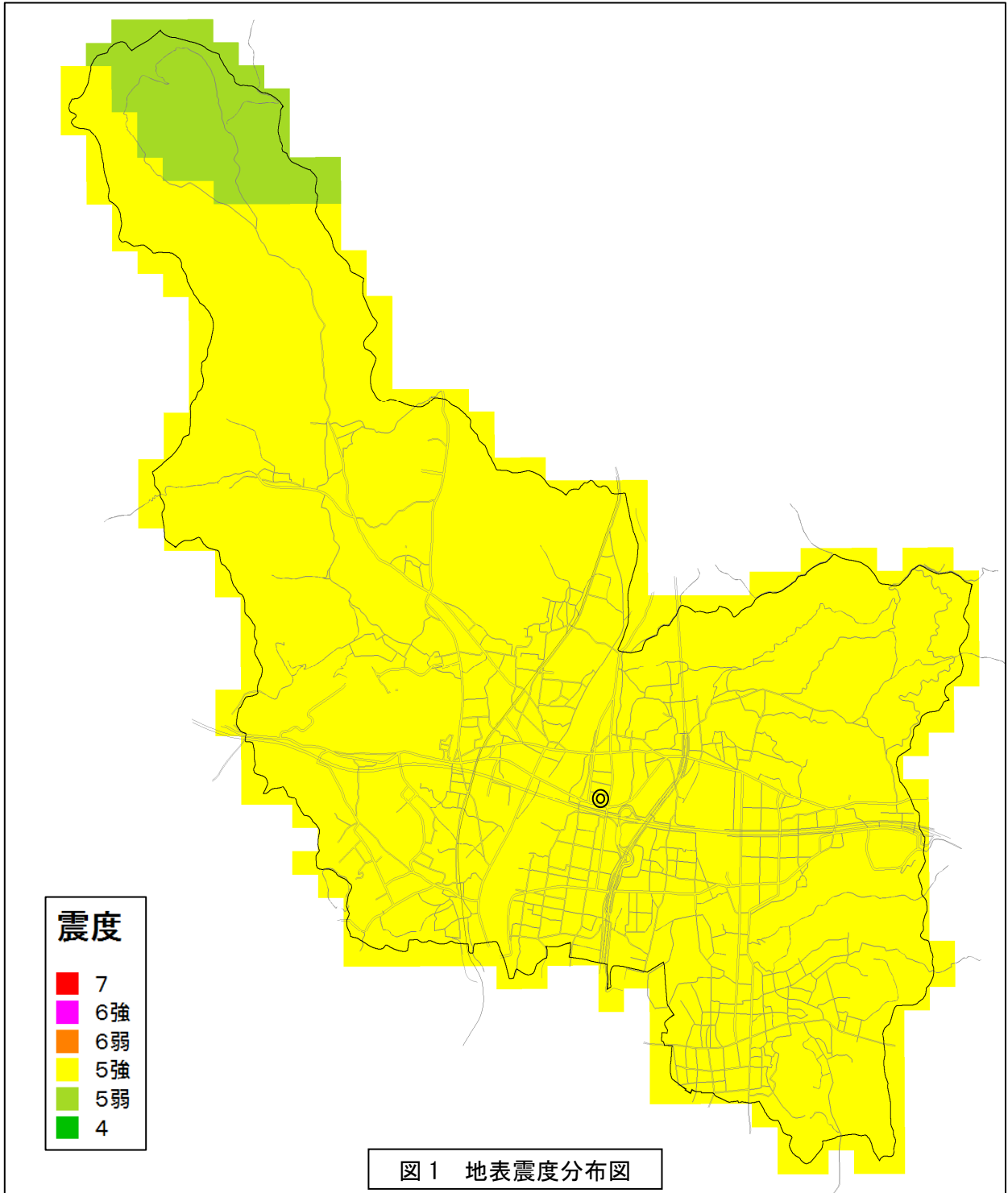
震度別面積率（％）	震度7	0.0	震度5強	68.3
	震度6強	0.0	震度5弱以下	31.7
	震度6弱	0.0		
最大津波水位（T.P. (m)）	—			
1m津波の到達時刻（分後）	—			
浸水面積（ha） 〔津波ケース1 （越流時破堤あり）〕	計		1m以上	—
	5m以上	—	0.3m以上	—
	3m以上	—	0.3m未満	—

被害情報

		発災時刻	冬5時	夏12時	冬18時
原因別建物全壊棟数 （棟）	計		4	4	4
	揺れ		1	1	1
	液状化		2	2	2
	火災		0	0	0
	土砂災害		1	1	1
	津波		0	0	0
原因別建物半壊棟数 （棟）	計		116	116	116
	揺れ		37	37	37
	液状化		78	78	78
	土砂災害		1	1	1
	津波		0	0	0
原因別死者数 （人）	計		0	0	0
	揺れ		0	0	0
	（うち屋内収容物落下等）		(0)	(0)	(0)
	火災		0	0	0
	土砂災害		0	0	0
	津波		0	0	0
	ブロック塀等の転倒、落下物		0	0	0
	交通（道路）		0	0	0
原因別負傷者数 （人）	計		6	5	5
	揺れ		6	5	5
	（うち屋内収容物落下等）		(0)	(0)	(0)
	土砂災害		0	0	0
	津波		0	0	0
	ブロック塀等の転倒、落下物		0	0	0
原因別重傷者数 （人） （負傷者数の内数）	計		0	0	0
	揺れ		0	0	0
	（うち屋内収容物落下等）		(0)	(0)	(0)
	土砂災害		0	0	0
	津波		0	0	0
	ブロック塀等の転倒、落下物		0	0	0
避難者数 （人）	当日		17	17	17
	1日後		17	17	17
	1週間後		16	16	16
	1ヶ月後		9	9	9
帰宅困難者数（人）	当日	—	662	467	
断水人口（人）	1日後	2,560	2,560	2,560	
下水道支障人口（人）	1日後	8	8	8	
停電（軒）	1日後	0	0	0	
通信支障回線（回線）	1日後	0	0	0	
復旧対象となる ガス供給停止（戸）	1日後	—	—	—	
災害廃棄物等 （千トン）	計	1～	1～	1～	
	災害廃棄物	1	1	1	
	津波堆積物	0	0	0	

福崎町

〈基本情報〉
夜間人口:19,830 人
昼間人口:22,069 人
建物棟数:12,126 棟



主な被害（福崎町）

外力情報

震度別面積率（％）	震度7	0.0	震度5強	95.3
	震度6強	0.0	震度5弱以下	4.7
	震度6弱	0.0		
最大津波水位（T.P. (m)）	—			
1m津波の到達時刻（分後）	—			
浸水面積（ha） 〔津波ケース1 （越流時破堤あり）〕	計		1m以上	—
	5m以上	—	0.3m以上	—
	3m以上	—	0.3m未満	—

被害情報

		発災時刻	冬5時	夏12時	冬18時
原因別建物全壊棟数 （棟）	計		3	3	3
	揺れ		3	3	3
	液状化		0	0	0
	火災		0	0	0
	土砂災害		0	0	0
	津波		0	0	0
原因別建物半壊棟数 （棟）	計		136	136	136
	揺れ		126	126	126
	液状化		10	10	10
	土砂災害		0	0	0
	津波		0	0	0
	原因別死者数 （人）	計		0	0
	揺れ		0	0	0
	（うち屋内収容物落下等）		(0)	(0)	(0)
	火災		0	0	0
	土砂災害		0	0	0
	津波		0	0	0
	ブロック塀等の転倒、落下物		0	0	0
	交通（道路）		0	0	0
原因別負傷者数 （人）	計		22	16	17
	揺れ		22	16	17
	（うち屋内収容物落下等）		(0)	(0)	(0)
	土砂災害		0	0	0
	津波		0	0	0
	ブロック塀等の転倒、落下物		0	0	0
交通（道路）		0	0	0	
原因別重傷者数 （人） （負傷者数の内数）	計		0	1	0
	揺れ		0	1	0
	（うち屋内収容物落下等）		(0)	(0)	(0)
	土砂災害		0	0	0
	津波		0	0	0
	ブロック塀等の転倒、落下物		0	0	0
交通（道路）		0	0	0	
避難者数 （人）	当日		21	22	22
	1日後		21	22	22
	1週間後		20	21	21
	1ヶ月後		11	11	11
帰宅困難者数（人）	当日		—	2,365	1,656
断水人口（人）	1日後		3,465	3,465	3,465
下水道支障人口（人）	1日後		136	136	136
停電（軒）	1日後		0	0	0
通信支障回線（回線）	1日後		0	0	0
復旧対象となる ガス供給停止（戸）	1日後		—	—	—
災害廃棄物等 （千トン）	計		1～	1～	1～
	災害廃棄物		1	1	1
	津波堆積物		0	0	0

神河町

〈基本情報〉
夜間人口:12,289 人
昼間人口:10,524 人
建物棟数:10,656 棟

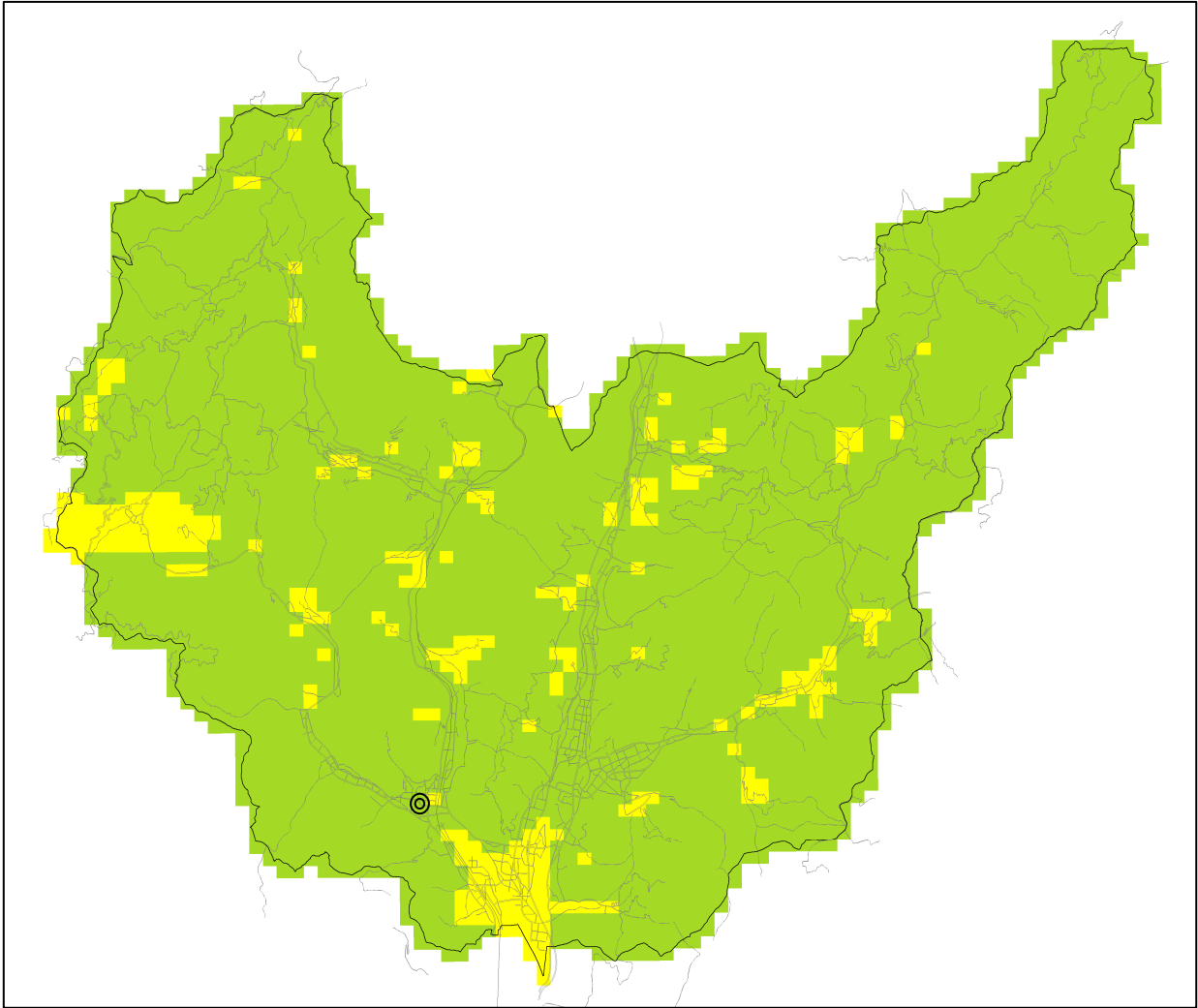
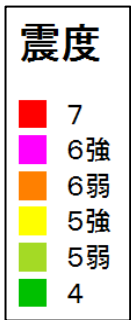


図1 地表震度分布図



主な被害（神河町）

外力情報

震度別面積率（％）	震度7	0.0	震度5強	8.3
	震度6強	0.0	震度5弱以下	91.7
	震度6弱	0.0		
最大津波水位（T.P. (m)）	—			
1m津波の到達時刻（分後）	—			
浸水面積（ha） 〔津波ケース1 （越流時破堤あり）〕	計		1m以上	—
	5m以上	—	0.3m以上	—
	3m以上	—	0.3m未満	—

被害情報

		発災時刻	冬5時	夏12時	冬18時
原因別建物全壊棟数 （棟）	計		0	0	0
	揺れ		0	0	0
	液状化		0	0	0
	火災		0	0	0
	土砂災害		0	0	0
	津波		0	0	0
原因別建物半壊棟数 （棟）	計		14	14	14
	揺れ		5	5	5
	液状化		9	9	9
	土砂災害		0	0	0
	津波		0	0	0
原因別死者数 （人）	計		0	0	0
	揺れ		0	0	0
	（うち屋内収容物落下等）		(0)	(0)	(0)
	火災		0	0	0
	土砂災害		0	0	0
	津波		0	0	0
	ブロック塀等の転倒、落下物		0	0	0
	交通（道路）		0	0	0
原因別負傷者数 （人）	計		1	1	1
	揺れ		1	1	1
	（うち屋内収容物落下等）		(0)	(0)	(0)
	土砂災害		0	0	0
	津波		0	0	0
	ブロック塀等の転倒、落下物		0	0	0
	交通（道路）		0	0	0
	交通（道路）		0	0	0
原因別重傷者数 （人） （負傷者数の内数）	計		0	0	0
	揺れ		0	0	0
	（うち屋内収容物落下等）		(0)	(0)	(0)
	土砂災害		0	0	0
	津波		0	0	0
	ブロック塀等の転倒、落下物		0	0	0
避難者数 （人）	当日		1	1	1
	1日後		1	1	1
	1週間後		1	1	1
	1ヶ月後		1	1	1
帰宅困難者数（人）	当日		—	537	379
断水人口（人）	1日後		122	122	122
下水道支障人口（人）	1日後		36	36	36
停電（軒）	1日後		0	0	0
通信支障回線（回線）	1日後		0	0	0
復旧対象となる ガス供給停止（戸）	1日後		—	—	—
災害廃棄物等 （千トン）	計		0～	0～	0～
			0	0	0
	災害廃棄物		0	0	0
			0	0	0
			0	0	0
			0	0	0