

# おわりに.....

人口の減少、高齢者の増加、景気の回復を実感できない足元の暮らし … 私たちの多くが将来への漠とした不安を抱いています。そうした中で、生活に身近なコミュニティへの期待は高まってきています。

しかし、波風を立てないようにじっとしていても何も変わりません。リスク（危険）の語源は、イタリア語のリスカーレ（勇気を持って試みる）です。変革は、コミュニティに暮らす誰もが当事者として、リスクを取って立ち上がることから生まれます。

身近な活動の場、活動テーマへの地域のニーズ、それを実現するための課題といった事柄への認識を共有し、総花的ではなく、費用対効果を考えながら取捨選択した目標に対して限られた人・施設・資金を活用していく、そんな「自治力」を持ったコミュニティが地域の明日を、一人ひとりの豊かな暮らしを切り拓きます。実際、コミュニティの持続的な活性化で成果をあげている地域は、住民が危機感を共有して立ち上がり、地域の中からわき上がってくる内発的なエネルギーを糾合しています。

県民交流広場をはじめとした行政の施策は、地域の意欲や主体性を下支えする脇役といえるでしょう。その意味で、コミュニティの再生は、地域が主人公となるドラマです。そのドラマにおいて、行政も、主役に呼吸を合わせながら、しっかりと役割を果たしていきたいと考えています。

そうした県民の皆さんと行政の協働により、一つひとつの地域で次の世代に語り聞かされる物語が生まれ、それらが積み重なって全県でのコミュニティ再生という大きな物語を紡ぐことができると願っています。



## 参考資料

# 県民交流広場事業の..... 実施経緯

### ★ 平成14年度

◎県民生活審議会・地域団体活動専門委員会において、地域団体活動の活性化に向けた方策を調査・研究。

### ★ 平成15年度

◎淡路地域を対象として、地域コミュニティにおける「たまり場」の調査・研究を実施。  
◎平成14・15年度の調査・研究結果を生かし、第7期の法人県民税超過課税の充当事業として、「県民交流広場事業」を実施することとし、県税条例等改正案を2月定例県議会に提案、平成16年3月25日可決。

### ★ 平成16年度

「県民交流広場事業」の本格実施に先立ち、市町との協議や関連調査を実施しながら、11地域でモデル事業を実施。

- 16年4月：町村会、市長会での説明実施  
県民局圏域別の市町との意見交換会（～5月）  
県民交流広場実態・ニーズ調査（～6月）
- 6月：県民生活審議会に「県民交流広場全県検討委員会」を設置・開催（以降11月・12月・2月に開催）
- 9月：各県民局におけるモデル地域の募集（～10月）  
各県民局に「県民交流広場広域推進委員会」を設置（～11月）
- 11月：モデル地域の選定、助成金交付申請・交付決定等  
第10回県民意識調査において「地域づくりのための施設と活動に対する意識」を調査

### ★ 平成17年度

16年度に引き続き、25地域でモデル事業を実施するとともに、コミュニティの現状や事業のあり方を検証・検討。

- 17年4月：県民生活審議会「県民交流広場全県検討委員会」の開催（以降7月・11月・3月に開催）
- 5月：前期検証に着手（～7月）  
・県民局圏域別の市町との意見交換会

- ・市町アンケート調査
  - ・モデル地域ワークショップ
  - ・地域推進委員会ヒアリング調査
  - ・県民交流広場利用者アンケート調査
- 6月：各県民局におけるモデル地域の募集（～7月）
- 8月：モデル地域の選定、助成金交付申請・交付決定等  
検証中間まとめ
- 9月：後期検証に着手（～11月）
- ・モデル地域ワークショップ
  - ・地域推進委員会ヒアリング調査
  - ・県民交流広場利用者アンケート調査
  - ・県民モニターアンケート調査
- 12月：検証最終まとめ
- 3月：2月定例県議会において県民交流広場事業の本格実施に係る予算案を可決

● 第7期法人県民税（法人税割）の超過課税の概要 ●

◎これまでの経緯：法人県民税（法人税割）の超過課税については、勤労者をはじめとした県民の文化・スポーツ・レクリエーション活動（CSR活動）を支援するため、昭和49年から開始され、5年ごとに延長されてきました。

これまでは、フラワーセンター、三木山森林公園など県域の拠点や、丹波年輪の里、自然活用型野外CSR施設などブロックごとの拠点を整備してきましたが、第6期の超過課税では、出向き型・滞在型の施設から、身近な地域活動へと県民ニーズが変化していることをふまえ、よりきめ細かい地域を単位とするスポーツクラブ21ひょうご事業を実施しました。

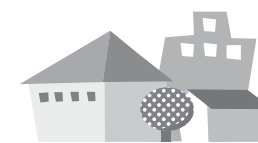
第7期の超過課税は、こうした流れをさらに発展させ、スポーツだけでなく、文化、福祉、環境、防犯、教育、地域おこしなど、より広範な分野で実践活動や交流、学習を支援し、コミュニティの再生を図る県民交流広場事業を実施することとなりました。

◎法人県民税（法人税割）の超過税率：0.8%（標準税率5.0%に加算）

◎中小法人などへの軽減措置：資本金又は出資金額が1億円以下で、かつ法人税額が1,500万円以下の法人は標準税率を適用

◎適用期間：平成16年10月1日～平成21年9月30日までの5年間に開始する各事業年度分

県民交流広場  
モデル地域の紹介



★モデル地域一覧

県民局 圏域	モデル地域名 (⑩=16年度採択 ⑪=17年度採択)	県民局 圏域	モデル地域名 (⑩=16年度採択 ⑪=17年度採択)
神戸	⑩長田区重池地区	中播磨	⑩姫路市太市地区
	⑪北区大原・桂木地区		⑪姫路市余部地区
	⑪北区有馬地区		⑪神河町(旧神崎町)新田・作畑地区
	⑪神河町(旧大河内町)川上地区		
阪神南	⑩芦屋市大原地区	西播磨	⑩宍粟市(旧千種町)鷹巣地区
	⑪尼崎市立花地区		⑪相生市相生地区
	⑪芦屋市西蔵地区		⑪たつの市新宮町香島地区
			⑪たつの市揖保川町半田地区
阪神北	⑩宝塚市長尾台地区	但馬	⑩豊岡市奈佐地区
	⑪宝塚市西谷地区		⑩新温泉町(旧浜坂町)久斗山地区
	⑪川西市川西北地区	⑪養父市関宮地区	
	⑪川西市緑台・陽明地区	丹波	⑩丹波市春日町黒井地区
東播磨	⑩稲美町天満南地区		⑪篠山市大芋地区
	⑪加古川市西神吉地区		⑪篠山市大山地区
	⑪高砂市荒井地区		⑪丹波市青垣町神楽地区
	⑪播磨町播磨小学校区	淡路	⑩南あわじ市(旧南淡町)阿万地区
北播磨	⑩多可町(旧八千代町)大和地区		⑪淡路市(旧一宮町)江井地区
	⑪小野市下東条地区		⑪南あわじ市(旧西淡町)伊加利地区
	⑪加西市西在田地区		
	⑪西脇市黒田庄町桜丘地区		
		16年度採択11地域 17年度採択25地域	

★モデル地域の取り組みの概要

実施区域	地域規模	実施主体	活用施設	主な整備内容	主な活動テーマ	施設写真	
神戸地域	16神戸市長田区重池地区(室内小学校区)	4,545世帯 8,288人 1校区	神戸(重池)地区モデル事業推進委員会 〔(社福)市社会福祉協議会、(社福)長田区社会福祉協議会、市保健福祉局、長田区役所の4団体〕	市立重池地域福祉センター(改修)	○和室、洋室、厨房部分の改築による有効利用面積の拡大 ○老朽化したシステムキッチン、空調設備の取り換え ○活動に要する備品類の充実整備(音響機器、マイク、テーブルなど)	○「ふれあい喫茶」「ひとり暮らし高齢者の食事会」など多くの人の集まる行事をさらに充実、より多くの参加を実現 ○「子育てサークル」の立ち上げ、「こどもとのふれあいチャレンジ広場」活動を実施 ○重池地区(室内小学校区)の住民のさらなる地域交流の活性化	
	17神戸市北区大原・桂木地区(桂木小学校区)	2,500世帯 8,700人 1校区	大原・桂木ふれあいのまちづくり協議会 〔自治会、管理組合、連合自治会、民生委員、児童委員、小学校保護者会など19団体〕	市立桂木児童館ほか1施設(改修)	○活動拠点となる児童館・地域福祉センターのIT機器整備(LAN配線など) ○活動に要する備品類の充実整備(パソコン、映像・音響機器、空調設備など)	○パソコン教室開催などによるパソコンを活用した世代間交流 ○ホームページによる地域情報の収集・発信、メールを活用した防犯、災害情報などの配信	
	17神戸市北区有馬小学校区(有馬小学校区)	936世帯 1,506人 1校区	有馬ふれあいのまちづくり協議会 〔自治協議会、婦人会、社会福祉協議会、観光協会、PTAなど9団体〕	市立有馬地域福祉センター(改修)	○有馬文庫室の整備 ○有馬地域に関する歴史資料(書籍、古文書、古地図など)の収集・整備	○古文書、古地図など、郷土の歴史・文化資料の収集・保存及び調査研究 ○郷土資料の閲覧、展示公開 ○有馬の歴史・文化に関する展示会、講演会、研修会の開催	
阪神南地域	16芦屋市大原地区(山手小学校区)	4,660世帯 10,100人 1校区	大原地区集会所地区協議会 〔自治会、老人クラブ、老人会、コミュニティスクールの12団体〕	市立大原地区集会所(改修)	○和室2室の洋室化 ○床補強工事 ○活動に要する備品類の充実整備(パソコン、プリンタ、コピー機、ホワイトボードなど)	○併設する図書館大原分室の図書を利用し、子ども会・文化活動グループなどと協働で本の読み聞かせや学習講座の開催などの文化活動 ○社会福祉協議会などと連携した高齢者のふれあい事業などの福祉活動 ○山手コミュニティスクールと協働したふれあいまつりなど異世代交流事業 ○自治会による防犯活動拠点としての活用	
	17尼崎市立花地区(立花小学校区)	4,000世帯 10,000人 1校区	たちはなNPOプラザ運営委員会 〔NPOなど31団体、自治会など〕	市立たちはなNPOプラザ(改修)	○窓の改修、収納・作業スペースの改修 ○活動に要する備品類の充実整備(プロジェクター、スクリーン、コピー機など)	○なっとサロン(交流会)、講習会の開催 ○活動グループのパネル展示 ○情報掲示板、情報誌の発行	
	17芦屋市西藏地区(宮川小学校区)	3,177世帯 7,378人 1校区	西藏地区集会所運営協議会 〔町内会、自治会、子ども会、コミュニティスクールの7団体〕	市立西藏地区集会所(改修)	○倉庫の設置 ○和室2室をパーティ、パソコンのできる多目的室と調理室に改修 ○活動に要する備品類の充実整備(中古パソコン、机いすなど)	○高齢者、男性、子どもなどの料理・お菓子づくりによる異世代交流や「科学で遊ぼう」子供講座の実施 ○絵画、写真、陶芸、書道等の専門家と子どもの地域文化によるふれあい活動 ○パソコン教室やホームページを活用した情報の発信・受信の集積地づくり	
	16宝塚市長尾台地区(長尾台小学校区)	3,818世帯 9,367人 1校区	宝塚市長尾台小学校区まちづくり協議会 〔校区人権啓発推進委員会、校区人権啓発推進委員会、PTA、自治会、民生・児童委員、婦人会など15団体〕	市立コミュニティセンター(新築)	○コミュニティセンターの新築 ○活動に要する備品類の充実整備(パソコン、コピー機、机など)	○高齢者、障害者支援のふれあい事業や子育て支援 ○子育て・健康・生涯学習など講座開催 ○行政や各種行事等情報の掲示による、地域情報の共有化 ○苗木の配布、街路樹の整備、地域花壇の管理運営など地域の緑化活動 ○自治会や地域活動団体のサロン活動	

実施区域	地域規模	実施主体	活用施設	主な整備内容	主な活動テーマ	施設写真	
阪神北地域	17宝塚市西谷地区(西谷小学校区)	1,100世帯 3,000人 1校区	宝塚市西谷地区まちづくり協議会 〔自治会、婦人会、老人会、農会、消防団、PTAなど27団体〕	市立西谷ふれあい夢プラザ(改修)	○寄付を受けた医院宅の交流拠点施設への改修 ○作業所の新築 ○活動に要する備品類の充実整備(パソコン、机いす・コピー機など)	○植樹、清掃、草刈りなど、自然の保全、環境の美化活動 ○家具の修理、リサイクルによる不法投棄防止活動 ○河川、池、沼等の水質保全や生態系の維持活動 ○CSR施設や里山と連携した環境や農業学習の実施	
	17川西市川西北地区(川西北小学校区)	4,252世帯 9,980人 1校区	川西北コミュニティ連絡協議会 〔自治会、老人会、PTA、子ども連絡協議会など15団体〕	川西北地区コミュニティプラザ(改修)	○外壁の改修 ○空調設備の充実 ○活動に要する備品類の充実整備(パソコン、机いすなど)	○男の料理教室、福祉講座等の実施、ふれあい昼食会の開催、配食弁当ボランティア ○将棋大会、ソフトボール大会、グランドゴルフ大会等の実施 ○盆踊りや餅つき大会、長寿祭、文化祭などの開催による地域住民の交流	
	17川西市緑台・陽明地区(緑台小学校区)	6,196世帯 16,030人 2校区 統合	緑台・陽明地区ふれあい広場づくり推進協議会 〔自治会、老人クラブ、子ども会、PTA、社会福祉協議会、防犯協会など28団体〕	ふれあい会館(新築)	○「ふれあい会館」の新築 ○活動に要する備品類の充実整備(用庫車、防犯活動用具、机いすなど)	○高齢者の困りごと相談室の開設 ○児童見守り、地域防犯・防災パトロール活動 ○公共施設の維持・清掃など、環境美化活動 ○子育て支援、高齢者のついでい、介護予防教室などの開催	 建設予定地
東播磨地域	16稲美町天満南地区(天満南小学校区)	1,741世帯 4,956人 1校区	天満南県民交流広場推進協議会 〔天満小学校区まちづくり委員会、自治会、婦人会、老人クラブなど6団体〕	町立天満南県民交流広場コミュニティルーム(改修)	○活動に必要な備品類の充実整備(机いす、エアコン、大正琴など) ○コミュニティルームの整備は町施工	○手芸・アレンジフラワー・大正琴などの文化活動、高齢者の方々も楽しめる重謡唱歌などの教室や囲碁交流会、世代を越えて交流するマジック教室や将棋手合わせ会 ○学校関係団体、校区まちづくり事業、子どもの居場所づくり事業、子育てサークル等の利用	
	17加古川市西神吉地区(西神吉小学校区)	2,931世帯 9,240人 1校区	西神吉町市民活動推進協議会 〔町内会、同女性部、老人会、PTAなど5団体〕	市立西神吉会館(増築)	○会館の増築 ○多目的広場の整備 ○活動に要する備品類の充実整備(発電設備、ポンプ設備など)	○太陽光・風力発電、地下水・雨水の活用による環境保全、省エネルギーへの取り組み ○環境問題の普及啓発、PR活動 ○廃品回収、リサイクルバザー等の実施 ○ピオトーブなど屋外広場を活用した環境教育	
	17高砂市荒井地区(荒井小学校区)	4,720世帯 12,325人 1校区	高砂市県民交流広場事業推進委員会 〔連合自治会、連合婦人会、連合PTA等11団体〕	市立荒井公民館(改修)	○活動に要する備品類の充実整備(図書、書架など)	○まちの歴史や文化を学ぶことを通じた世代間、地域住民の交流 ○消費生活活動支援や子育てグループの活動支援 ○地域文化・歴史等の取り組み、学習と交流の拠点	
	17播磨町播磨小学校区(播磨小学校区)	3,060世帯 8,120人 1校区	播磨・県民交流広場協議会 〔自治会連合会、連合婦人会、老人クラブ連合会、文化協会、美術協会など12団体〕	播磨町中央公民館(改修)	○書庫を団体活動室へ改修 ○管理人室を備品庫へ改修 ○活動に要する備品類の充実整備(パソコン、プリンター、プロジェクターなど)	○青少年を交えた、地域の活動家による茶道、生花等伝統文化の伝承 ○美術、音楽、料理などの文化活動やイベント、体験活動による世代間、住民間の交流 ○ホームページを活用した活動情報の受・発信	
北播磨地域	16多可町大和地区(八千代西小学校区)	300世帯 1,169人 1校区	大和体験交流協会 〔自治会、婦人会、老人会など7団体〕	町立大和地区住民センター(改修)	○施設のバリアフリー化 ○調理室のリニューアル化 ○喫茶コーナーの設置 ○活動に要する備品類の充実整備(厨房機器、机いすなど)	○食文化イベントや歴史散策を通じて、地域住民、1ターン者らの交流促進 ○特産品やスローフードの研究・開発を通じた食育の推進 ○有機農業の推進、EM菌の活用などを通じて自然環境保全活動の推進 ○地域住民の協働メニュー(花いっぱい運動、沿道美化運動など)の開発	

県民交流広場モデル地域の紹介

★モデル地域の取り組みの概要

実施区域	地域規模	実施主体	活用施設	主な整備内容	主な活動テーマ	施設写真
⑩小野市 下東条地区 (下東条小学校区、中番小学校区)	2,239世帯 7,169人 2校区 統合	下東条地区地域づくり協議会 [区長会、婦人会、老人会など17団体]	市立コミュニティセンター下東条(改修)	○外壁塗装の吹き替え ○コミュニティルームの設置 ○室内間仕切りの変更 ○集会所・トイレの改修	○盆踊り、浄土太鼓、花火など夏祭りの実施 ○町対抗リレー、綱引きなど体育祭の実施 ○文化祭の開催 ○上記のイベントを通じた多世代間の交流、新旧住民の交流	
⑪加西市 西在田地区 (西在田小学校区)	705世帯 2,509人 1校区	西在田コミュニティ協議会 [自治会、婦人会、老人会など5団体]	下若井町公民館(改修)	○耐震構造化(RC造) ○床のバリアフリー化 ○自家発電装置の設置	○一人暮らしの老人の集い、3世代交流会の開催などの「あったか推進活動」 ○豊かな自然環境や歴史資源の保全活動 ○ゲートボール大会、敬老会などレクリエーションの充実 ○災害等発生時における避難、防災拠点としての機能	
⑫西脇市 黒田田町 桜丘地区 (桜丘小学校区)	1,042世帯 3,445人 1校区	桜丘小学校区区長会 [区長会、運営委員会の7団体]	田高公民館(新築)	○田高公民館の新築(鉄骨瓦葺平屋建て)	○化学肥料、農薬を抑えた農作物栽培をテーマとした交流会の開催 ○自然災害に強い地域づくりに向けた検討、交流会開催 ○子どもを犯罪から守る登下校時の見守りや防犯の啓発活動 ○「尚書会」イベントの充実	
⑬姫路市 太市地区 (太市小学校区)	620世帯 2,120人 1校区	太市住民交流広場事業活動推進委員会 [連合自治会、老人クラブ、連合婦人会、子ども会、民生委員、消防団など9団体]	市立太市公民館(改修)	○作品展示スペース、図書コーナーの設置 ○活動に要する備品類の充実整備(展示パネル、物置、応接セット、図書など)	○おおいち文化祭、たけのご祭り、運動会、リサイクルバザーなど、地域イベントの開催 ○地元名産の「たけのこ」に関するPR展示や地域住民による文化・工芸品の発表、展示	
⑭姫路市 余部地区 (余部小学校区)	1,672世帯 4,953人 1校区	余部住民交流広場事業活動推進委員会 [自治会、連合婦人会、連合老人クラブ、子供会、消防団など11団体]	市立余部公民館(改修)	○調理室のリニューアル ○休憩所の設置 ○活動に要する備品類の充実整備(厨房機器、ベンチ、プロジェクターなど)	○損保川を中心とした環境保護活動とその普及啓発 ○手作り石鹸づくり ○田園と連携した案山子コンテスト、損保川を活用した筏流しコンテストなどイベントの開催 ○トウモロコシや黒豆など地域食材を活用した食による住民交流	
⑮神河町 新田・作畑地区 (旧越知谷第2小学校区)	89世帯 253人 1校区	新田・作畑地区住民交流広場事業活動推進委員会 [新田区、作畑区、老人クラブ、婦人会、消防団、子ども会など8団体]	神崎町地域交流センターほか2施設(改修)	○調理実習室の設置 ○活動に要する備品類の充実整備(厨房機器など)	○「からかわ」(山椒の樹皮の佃煮)や山菜、きのこ、鹿肉料理など、地域独自の食文化の保存、研究活動 ○各集落単位の高齢者ミニデイサービス、村まつりなどの継続、充実	
⑯神河町川上地区 (川上小学校区)	86世帯 282人 1校区	川上住民交流広場事業活動推進委員会 [川上区、婦人会、老人会、子供会、消防団、農会など13団体]	川上住民交流センター(新築)	○川上住民交流センターの新築(木造鉄骨葺平屋建て) ○活動に要する備品類の充実整備(厨房機器、机いすなど)	○砥峰高原の稀少植物のパネル展示等による採取禁止、環境保全の普及啓発 ○自然を活かした地元特産品の研究開発、普及活動を通じた都市住民との交流	
⑰宍粟市 鷹巣地区 (千種東小学校区)	87世帯 314人 1校区	鷹巣地域住民交流クラブ [自治会、老人クラブ、婦人会、子供会、むつみ会、いずみ会、農会、消防団など10団体]	市立鷹巣林業者集会所(増築、改修)	○ITルーム、倉庫スペースの増築 ○調理室の拡張改修 ○活動に要する備品類の充実整備(パソコン、机いす、ホワイトボードなど)	○青少年の健全育成、伝統芸能の継承等のためのよさこい、チャンチャコ踊り ○10代から祖父母世代までの交流のためのスポーツ教室 ○インターネットによる各家庭や他地域との交流のためのパソコンクラブ	

実施区域	地域規模	実施主体	活用施設	主な整備内容	主な活動テーマ	施設写真
⑱相生市 相生地区 (相生小学校区)	1,323世帯 3,105人 1校区	相生地区まちづくり協議会 [自治会、同婦人部、老年クラブ、民生委員等の参加による地区内居住者、事業者、地権者で構成される団体]	コープミニ相生みなどほか1施設(改修)	○パーティションの設置 ○パネル展示用掲示板、移動座敷の設置 ○活動に要する備品類の充実整備(パソコン、机いす、収納庫など)	○「昔懐かしい写真」の展示や地域の歴史の掘り起こし活動 ○ホームページを活用した地域情報の受発信や地域映像の配信 ○高齢者による気軽な立ち寄り場の運営	
⑲たつの市 新宮町 香島地区 (香島小学校区)	832世帯 3,019人 1校区	香島地域交流協会 [自治会、同婦人部、老人会、子供会、消防団など11団体]	ミニ武道館(改修)	○多目的室、サロン室、研修室等の新設 ○活動に要する備品類の充実整備(健康づくり器具、スポーツ用具など)	○「まほろばの森」、営農組合や環境保全グループと連携した自然観察会などの実施 ○グラウンド、ゲートボール場、ウォーキングコースなどを活かした健康づくり活動、イベントの実施 ○各団体グループ活動の作品展示や競技会による交流 ○リサイクルなど地球環境汚染防止活動	
⑳たつの市 揖保川町 半田地区 (半田小学校区)	1,384世帯 4,356人 1校区	半田コミュニティ運営委員会 [自治会、同婦人部、老人会など21団体]	町立半田コミュニティセンター(改修)	○会議室、事務室、図書室等の内装換え ○活動に要する備品類の充実整備(エアコン、調理台、音響機器など)	○防犯防災などに関する研修会、講演会の実施 ○料理教室、スポーツイベント、作品展などの実施を通じた新旧住民の交流	
㉑豊岡市 奈佐地区 (奈佐小学校区)	378世帯 1,391人 1校区	奈佐地区区長会 [奥岩井地区、口岩井地区、宮井区、庄区、吉井区、野垣区など12自治会区]	市立奈佐地区公民館(新築)	○奈佐公民館の新築(木造2階建て、広場スペース:40㎡)	○そば、山菜・野草など地域食材を利用した料理研究、講習会、三世代交流そば打ち大会 ○親子料理教室など食育、親子交流活動 ○「ふれあい喫茶」の実施	
㉒新温泉町 久斗山地区 (浜坂東小学校区)	74世帯 249人 1校区	久斗山農産加工組合 [久斗山区、境区、大味地区、中小屋地区、大海地区など7自治会区]	町立久斗山コミュニティセンター(改修)	○調理室の改修 ○教室を交流室へ改修 ○活動に要する備品類の充実整備(厨房機器、机いすなど)	○トチ、サンショウ、葉ワサビや地域農産物を使った特産品開発 ○物産展などへの出展による地域特産品のPR ○農産物加工体験教室 ○高齢者と子どものふれあい交流	
㉓養父市 関宮地区 (関宮小学校区)	1,439世帯 4,535人 1校区	ミニホーム「ひだまり」 [ミニホームひだまり、旧大谷小学校区の各行政区など6団体]	市所有の空き家:旧大谷診療所医師住宅(改修)	○台所の改修 ○男子トイレ設置 ○バリアフリー化 ○活動に要する備品類の充実整備(机いす、厨房機器、パソコンなど)	○高齢者や多世代間の交流会の開催 ○料理教室、食事会の開催 ○健康、体操教室の実施 ○手工芸品などの創作活動 ○地域の清掃美化活動	
㉔丹波市 春日町 黒井地区 (黒井小学校区)	1,354世帯 3,704人 1校区	黒井地区社会教育振興会 [上ヶ町、横町、芝町、小山、本町、新町、仲町自治会など33団体]	しろやま交流館(新築)	○コミュニティ拠点施設の新築(木造瓦葺1階建て) ○活動に要する備品類の充実整備(机いす、ホワイトボードなど)	○消費者問題、防犯など地域課題に関する学習会 ○「昔の遊び教室」「詩吟教室」「グラウンドゴルフ」などサークル活動 ○「竹細工教室」「郷土史、史跡教室」「おばあちゃんの料理教室」	
㉕篠山市 大芋地区 (大芋小学校区)	380世帯 1,098人 1校区	大芋活性化委員会 [自治会長会、老人会、公民館など14団体]	市立大芋公民館(改修)	○会議室の間仕切り ○光ファイバー導入 ○活動に要する備品類の充実整備(パソコン、プリンタ、プロジェクタ、スクリーンなど)	○地域資源の発掘と活用策の検討 ○パソコン教室の開催とITによる地域ネットワークの構築 ○インターネットによる情報の受発信 ○安全、安心なまちづくりのための井戸端会議ネットワークづくりや福祉活動	