

平成 24 年度学校保健統計調査報告書

発 育 と 健 康

平成 25 年 3 月

兵 庫 県

はじめに

学校保健統計調査は、幼児、児童及び生徒の発育状態及び健康状態を明らかにすることを目的に、昭和 23 年度以降毎年度実施されている基幹統計調査です。

この報告書は、平成 24 年度に実施した学校保健統計調査の文部科学省速報値をもとに、兵庫県の結果をとりまとめたものです。

本書を、学校保健に関する基礎資料として、広くご活用いただければ幸いです。

最後に、この調査の実施に多大のご協力をいただきました調査実施校の皆さまに厚くお礼申し上げますとともに、今後とも一層のご協力をお願いいたします。

平成 25 年 3 月

兵庫県企画県民部統計課長

目 次

調査の概要	1
利用上の注意	2
調査結果の概要	3
幼児・児童・生徒の発育状態	3
1 身長・体重・座高の平均値及び標準偏差	3
2 親の世代(30年前)との比較	4
3 10年ごとの体位の推移	5
4 男女の体位差	7
5 年間発育量	8
幼児・児童・生徒の健康状態	9
1 むし歯(う歯)	10
2 裸眼視力	10
3 アトピー性皮膚炎	11
4 ぜん息.....	11
肥満傾向児及び痩身傾向児の出現率	
1 肥満傾向児の出現率	12
2 痩身傾向児の出現率	12
<統計表>	
1 発育状態の年次別推移(兵庫県)	13
2 年齢別疾病・異常被患率等(全国平均)	19
年齢別疾病・異常被患率等(兵庫県)	21
3 肥満・痩身傾向児の出現率	27

調査の概要

1 調査の目的

学校における幼児、児童及び生徒（以下「児童等」という。）の発育及び健康の状態を明らかにすることを目的とする。

2 調査の範囲・対象

- (1) 調査の範囲は、幼稚園、小学校、中学校、高等学校及び中等教育学校のうち文部科学大臣があらかじめ指定する学校（以下「調査実施校」という。）とする。
- (2) 調査の対象は、調査実施校に在籍する満5歳から17歳（平成24年4月1日現在）までの児童等から抽出する。

3 調査事項

- (1) 児童等の発育状態（身長、体重及び座高）
- (2) 児童等の健康状態（栄養状態、脊柱・胸郭の疾病・異常の有無、視力、聴力、眼の疾病・異常の有無、耳鼻咽喉頭疾患・皮膚疾患の有無、歯・口腔の疾病・異常の有無、結核の有無、心臓の疾病・異常の有無、尿、寄生虫卵の有無、その他の疾病・異常の有無及び結核に関する検診の結果）

4 調査の実施時期及び方法

- (1) 調査は、学校保健安全法により4月から6月に実施される健康診断の結果に基づき実施する。
- (2) 調査の報告義務者は、調査実施校の長とする。
- (3) 調査系統は、次のとおりである。
文部科学大臣 - 都道府県知事 - 調査実施校の長

5 調査実施校と調査対象者の抽出方法

この調査における標本抽出の方法は、発育状態調査は層化二段無作為抽出法、健康状態調査は層化集落抽出法である。

抽出手順は、次のとおりである。

- (1) 県内の学校を児童生徒数が大きい方から小さい方へと並び替えて、通し番号をふる。
- (2) 通し番号順に児童生徒数を累積する。
- (3) 累積和に従い、各層の児童生徒数がほぼ等しくなるように、
幼稚園：4層 小学校：10層 中学校：6層 高等学校：5層 に層化する。
- (4) 兵庫県の割当学校数を層の数で割り、1層あたりの割当学校数を求める。
- (5) 各階層内で、調査実施校を単純無作為抽出する。
- (6) 健康状態調査については対象校の全生徒について、発育状態調査については抽出された学校から系統抽出により児童等を抽出する。

6 調査対象者数

学校種別	学校総数	調査実施校数	児童等総数(A)(人)	発育状態調査対象者数(B)(人)	全児童等に対する割合(B/A)	健康状態調査対象者数(C)(人)	全児童等に対する割合(C/A)
幼稚園(5歳児)	708園	51園	30,012	1,886	6.28%	3,575	11.91%
小学校	802校	64校	308,950	6,019	1.95%	39,378	12.75%
中学校	394校	44校	162,914	4,971	3.05%	23,618	14.50%
高等学校	215校	39校	144,428	3,128	2.17%	29,994	20.77%

学校総数及び児童等総数は平成24年度学校基本調査結果による。

注1 学校総数には、中学校で中等教育学校(前期課程)、高等学校で中等教育学校(後期課程)がそれぞれ2校として含まれている。

注2 児童等総数には、中学校で中等教育学校(前期課程)、高等学校で中等教育学校(後期課程)の生徒数がそれぞれ含まれている。

注3 高等学校の学校総数及び児童等総数には通信制は含まれていない。

利用上の注意

- 1 年齢は、平成 24 年 4 月 1 日現在の満年齢である。
- 2 中学校には中等教育学校の前期課程、高等学校には中等教育学校の後期課程を含む。
- 3 この報告書は、文部科学省において集計された速報値をもとにとりまとめたものであり、後日、文部科学省から公表される数値が確定値となる。
- 4 本報告書の記号は次のように使う。
 - 「 - 」 該当者がいない場合
 - 「 0.0 」 計数が単位未満の場合
 - 「 ... 」 調査対象とならなかった場合
 - 「 X 」 疾病・異常被患率等の標準誤差が 5 % 以上、受検者数が 100 人（ 5 歳児は 50 人）未満または回答校が 1 校以下のため統計数値を公表しない場合
- 5 文中の表、図、巻末の統計表等の数値については、単位未満を四捨五入するため、総数と内訳の合計が一致しない場合がある。

調査結果の概要

幼児・児童・生徒の発育状態

1 身長・体重・座高の平均値及び標準偏差

平成24年度の児童等の身長、体重、座高の全国及び本県の平均値及び標準偏差を年齢別にみると、下表のとおりである。(表1)

表1 身長・体重・座高の平均値及び標準偏差

区分			身長 (cm)				体重 (kg)				座高 (cm)			
			全国		兵庫県		全国		兵庫県		全国		兵庫県	
			平均	標準偏差	平均	標準偏差	平均	標準偏差	平均	標準偏差	平均	標準偏差	平均	標準偏差
男子	幼稚園	5歳	110.5	4.74	110.1	4.83	18.9	2.60	18.8	2.63	61.9	2.83	61.7	2.88
		6	116.5	4.89	116.5	4.78	21.3	3.22	21.1	2.78	64.8	2.89	64.8	2.82
	小学校	7	122.4	5.14	122.4	5.12	24.0	4.08	23.6	3.77	67.6	2.91	67.5	2.89
		8	128.2	5.38	128.3	5.35	27.1	5.06	26.8	4.57	70.3	3.04	70.4	3.16
		9	133.6	5.66	133.2	5.91	30.5	6.16	29.8	5.49	72.6	3.12	72.4	3.13
		10	138.9	6.02	139.2	5.96	34.0	7.22	33.6	6.28	74.9	3.26	74.9	3.26
		11	145.0	6.98	144.6	6.88	38.2	8.40	37.1	8.03	77.5	3.76	77.2	3.50
	中学校	12	152.4	7.99	151.9	8.01	44.0	9.75	43.1	9.30	81.3	4.48	81.0	4.59
		13	159.5	7.79	158.7	7.65	49.0	10.02	47.6	9.41	84.9	4.55	84.3	4.44
		14	165.1	6.66	165.2	6.65	54.2	10.00	53.8	9.68	88.2	4.00	88.1	4.04
	高等学校	15	168.4	5.91	168.6	5.95	59.2	10.67	58.9	10.27	90.3	3.49	90.3	3.37
		16	169.8	5.88	169.9	5.59	61.1	10.26	60.1	9.44	91.3	3.33	91.1	3.41
		17	170.7	5.85	170.7	6.12	62.9	10.58	62.8	10.70	91.9	3.23	92.0	3.13
女子	幼稚園	5歳	109.5	4.72	109.7	4.93	18.5	2.56	18.5	2.61	61.4	2.80	61.4	2.90
		6	115.6	4.84	115.7	4.98	20.9	3.20	20.7	2.99	64.4	2.82	64.4	2.87
	小学校	7	121.6	5.13	121.3	5.08	23.5	3.88	23.1	3.35	67.3	2.87	67.2	2.71
		8	127.4	5.43	127.1	5.30	26.3	4.63	25.9	4.25	69.9	3.03	70.0	2.99
		9	133.4	6.09	133.1	5.73	29.9	5.79	29.3	5.20	72.6	3.35	72.5	3.06
		10	140.1	6.71	140.0	6.61	34.0	6.86	33.6	6.36	75.8	3.77	75.9	3.50
		11	146.7	6.59	146.7	6.42	38.9	7.70	38.5	7.39	79.2	3.86	79.2	3.78
	中学校	12	151.9	5.96	151.9	5.75	43.7	8.13	43.2	7.73	82.2	3.63	82.2	3.49
		13	155.0	5.48	155.1	5.36	47.4	7.83	47.1	7.47	83.9	3.27	83.9	3.28
		14	156.5	5.29	156.8	5.25	49.9	7.65	50.1	6.86	84.9	3.01	84.9	2.95
	高等学校	15	157.2	5.31	157.5	5.79	51.6	8.04	51.0	7.50	85.4	2.98	85.3	3.12
		16	157.6	5.35	158.1	5.41	52.5	7.87	52.1	7.33	85.7	2.98	85.8	3.02
		17	158.0	5.41	157.7	5.16	52.9	8.03	52.3	7.26	85.8	3.02	85.5	2.94

「標準偏差」とはデータの散らばりの度合いを示す数値

2 親の世代（30年前）との比較

30年前の昭和57年度（親の世代）の県平均値と比べると、身長・体重・座高ともに男女共ほとんどの年齢で増加している。

最も差が大きい年齢は、身長では男子12歳の2.2cm、女子10歳の1.6cm、体重では男子17歳の2.1kg、女子11歳の1.2kg、座高では男子12歳の1.3cm、女子10歳の1.0cmである。（表2）

表2 体位の平成24年度県平均値と昭和57年度県平均値との差

区 分			身 長 (cm)		体 重 (kg)		座 高 (cm)	
			57年度	差	57年度	差	57年度	差
男子	幼稚園	5歳	110.2	-0.1	18.7	0.1	62.6	-0.9
		6	116.2	0.3	20.8	0.3	65.3	-0.5
	小学校	7	121.2	1.2	23.0	0.6	67.5	0.0
		8	127.0	1.3	25.8	1.0	69.9	0.5
		9	132.7	0.5	29.2	0.6	72.3	0.1
		10	137.1	2.1	31.7	1.9	74.2	0.7
		11	143.0	1.6	36.0	1.1	76.8	0.4
	中学校	12	149.7	2.2	41.0	2.1	79.7	1.3
		13	157.6	1.1	46.7	0.9	83.6	0.7
		14	164.3	0.9	52.8	1.0	87.0	1.1
		15	167.7	0.9	57.7	1.2	89.5	0.8
	高等学校	16	169.5	0.4	59.2	0.9	90.4	0.7
		17	170.4	0.3	60.7	2.1	91.1	0.9
		女子	幼稚園	5歳	109.9	-0.2	18.6	-0.1
女子	小学校	6	115.1	0.6	20.4	0.3	64.6	-0.2
		7	120.9	0.4	22.8	0.3	67.3	-0.1
		8	126.6	0.5	25.4	0.5	69.8	0.2
		9	132.2	0.9	28.7	0.6	72.0	0.5
		10	138.4	1.6	32.5	1.1	74.9	1.0
	中学校	11	145.4	1.3	37.3	1.2	78.5	0.7
		12	150.8	1.1	42.4	0.8	81.6	0.6
		13	154.6	0.5	46.5	0.6	83.5	0.4
		14	156.2	0.6	49.2	0.9	84.3	0.6
		15	156.8	0.7	51.4	-0.4	85.2	0.1
高等学校	16	157.6	0.5	52.6	-0.5	85.3	0.5	
	17	157.5	0.2	52.5	-0.2	85.2	0.3	

「差」とは、平成24年度県平均値から昭和57年度県平均値を差し引いたもの

3 10年ごとの体位の推移

幼稚園、小学校、中学校及び高等学校の最終学年（5歳、11歳、14歳、17歳）の体位について、40年前（昭和47年度）から10年ごとに推移を見ると、身長、体重、座高ともに40年前と比べるとほとんどの年齢で増加しているが、伸びは徐々に鈍化しており、直近の10年間を見ると減少しているものも多く見られる。（表3、図1）

身長は、40年前と比較して、14歳男子で3.4cm、11歳女子で3.1cmをはじめとして、すべての年齢で高くなっている。しかし、10年前と比較すると、男子は17歳で0.3cmとわずかに伸びたが、14歳では横ばい、5歳では0.4cm、11歳で0.4cmと逆に減少している。また、女子は11歳で0.3cm、14歳で0.3cmとわずかに伸びたが、5歳では0.4cm、17歳で逆に0.9cm減少している。

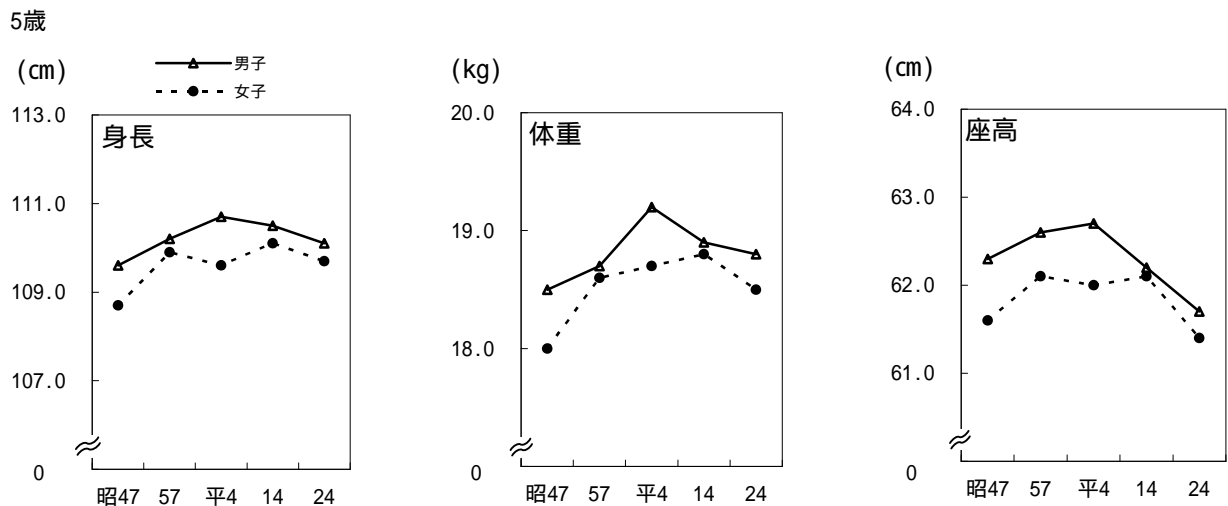
体重は、40年前と比較して、14歳男子で3.4kg、11歳女子で2.3kg増加するなどすべての年齢で増加している。しかし、10年前と比較すると、男子は11歳で0.9kg、14歳で0.7kg、17歳で0.4kg、5歳で0.1kgと減少している。女子は、14歳で0.2kg増加しているが、5歳で0.3kg、11歳で0.3kg、17歳では1.5kg減少している。

座高は、40年前と比較して、男子は5歳で0.6cm、女子は5歳で0.2cm減少したほかは、14歳男子で1.9cm、11歳女子で1.3cm高くなるなど増加している。10年前と比較すると、男子が17歳で0.4cm、14歳で0.3cm増加しているほかは5歳で0.5cm、11歳で0.5cm減少、女子は14歳で0.1cm増加、11歳では横ばい、5歳では0.7cm、17歳では0.4cm減少している。

表3 体位の推移

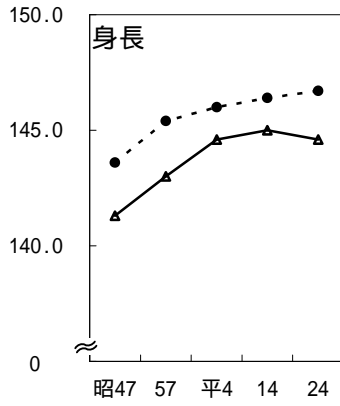
区分		昭和47年度		昭和57年度		平成4年		平成14年度		平成24年度	
		男子	女子	男子	女子	男子	女子	男子	女子	男子	女子
身長 (cm)	5歳	109.6	108.7	110.2	109.9	110.7	109.6	110.5	110.1	110.1	109.7
	11	141.3	143.6	143.0	145.4	144.6	146.0	145.0	146.4	144.6	146.7
	14	161.8	154.7	164.3	156.2	164.6	156.6	165.2	156.5	165.2	156.8
	17	168.8	156.3	170.4	157.5	170.7	158.5	170.4	158.6	170.7	157.7
体重 (kg)	5歳	18.5	18.0	18.7	18.6	19.2	18.7	18.9	18.8	18.8	18.5
	11	34.6	36.2	36.0	37.3	37.5	38.1	38.0	38.8	37.1	38.5
	14	50.4	48.5	52.8	49.2	53.8	50.3	54.5	49.9	53.8	50.1
	17	59.6	52.0	60.7	52.5	62.1	52.7	63.2	53.8	62.8	52.3
座高 (cm)	5歳	62.3	61.6	62.6	62.1	62.7	62.0	62.2	62.1	61.7	61.4
	11	76.2	77.9	76.8	78.5	77.6	79.0	77.7	79.2	77.2	79.2
	14	86.2	84.4	87.0	84.3	87.3	84.7	87.8	84.8	88.1	84.9
	17	90.3	84.9	91.1	85.2	91.2	85.9	91.6	85.9	92.0	85.5

図1 年齢別の体位の推移

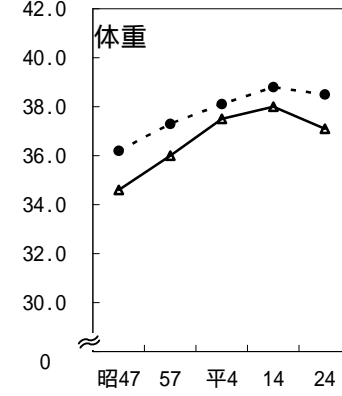


11歳

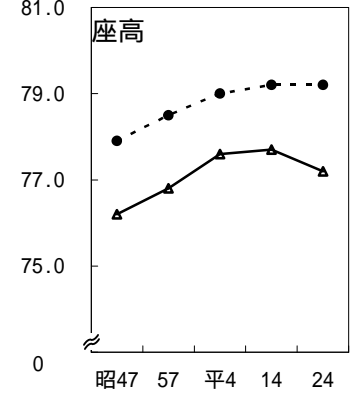
(cm)



(kg)

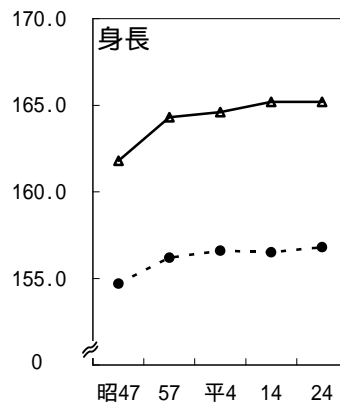


(cm)

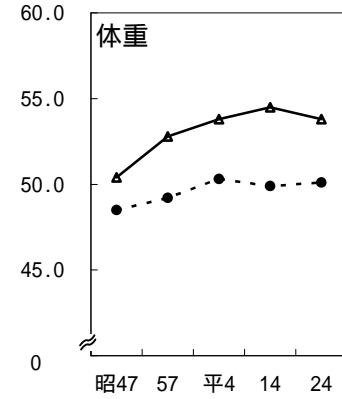


14歳

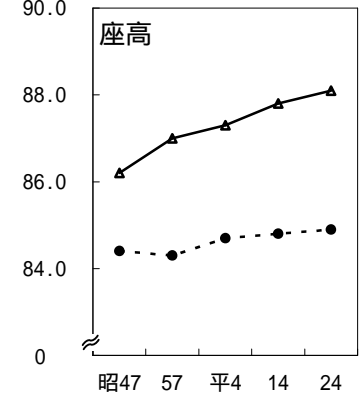
(cm)



(kg)

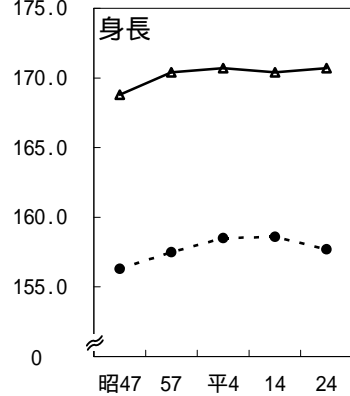


(cm)

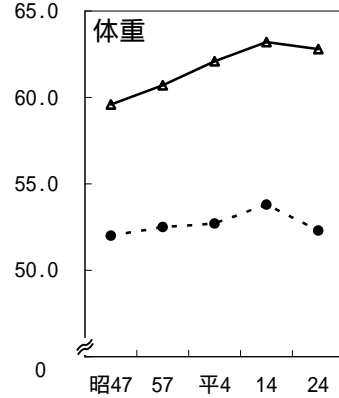


17歳

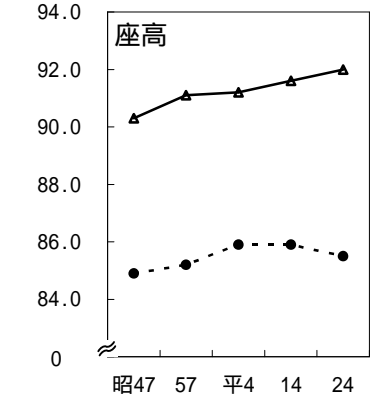
(cm)



(kg)



(cm)



4 男女の体位差

身長は、10歳と11歳の間では女子が男子を上回っているが、それ以外では男子が女子を上回っている。

体重は、11歳から12歳の間では女子が男子を上回っているが、それ以外では男子が女子を上回っている。

座高は、9歳から12歳の間では女子が男子を上回っているが、それ以外では男子が女子を上回っている。(図2、図3)

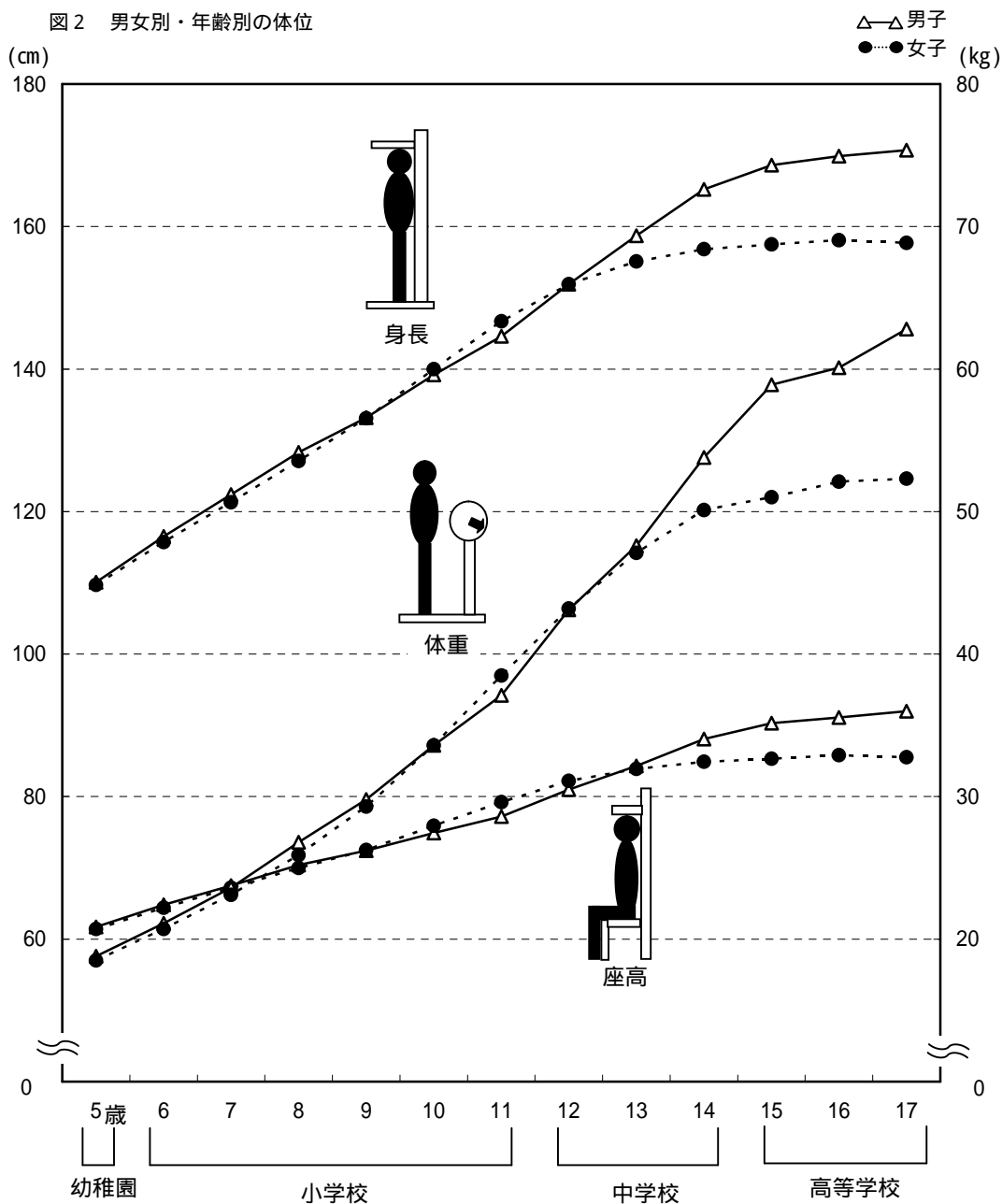
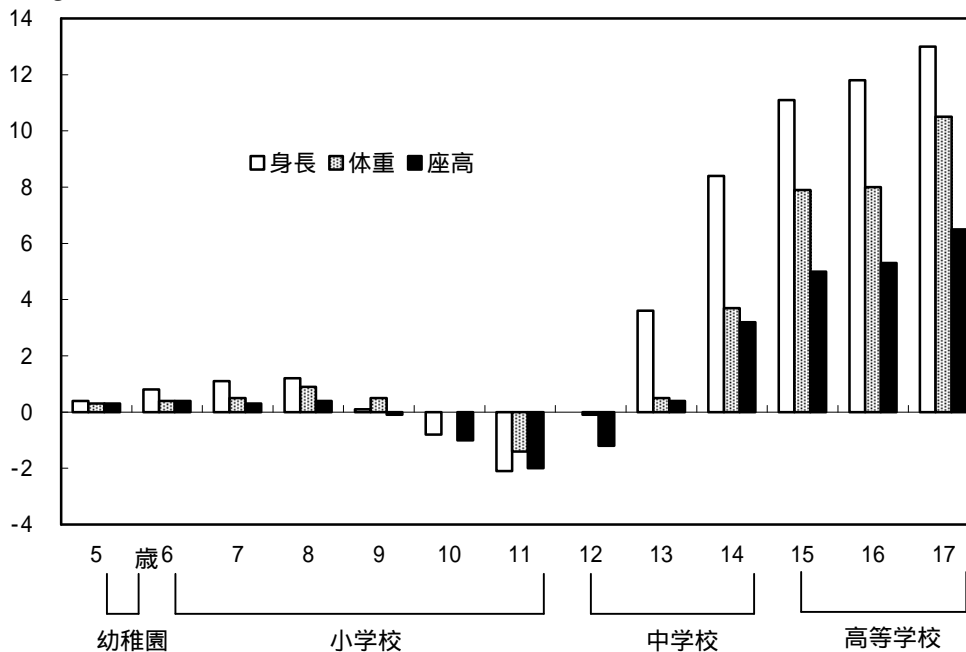


図3 年齢別男女の体位差（男子 - 女子）
（cm、kg）



5 年間発育量

最も大きい年間発育量（本年度平均値から前年度1歳下の平均値を差し引いたもの）は、身長では男子11～12歳の7.2 cm、女子9～10歳の6.8 cm、体重では男子11～12歳の6.2 kg、女子11～12歳の5.3 kg、座高では男子11～12歳、12～13歳の3.5 cm、女子10～11歳の3.4 cmである。（表4）

表4 年間発育量（平成23年度～平成24年度）

区分	男子			女子		
	身長 (cm)	体重 (kg)	座高 (cm)	身長 (cm)	体重 (kg)	座高 (cm)
5～6歳	6.2	2.3	3.3	6.1	2.3	3.2
6～7	5.9	2.6	2.5	6.0	2.7	2.8
7～8	6.2	3.4	2.8	5.7	2.9	2.7
8～9	5.2	3.5	2.3	5.8	3.2	2.6
9～10	5.9	3.8	2.4	6.8	4.2	3.3
10～11	5.6	3.5	2.3	6.6	4.8	3.4
11～12	7.2	6.2	3.5	5.3	5.3	3.2
12～13	6.9	4.9	3.5	3.5	4.2	2.0
13～14	5.9	5.9	3.4	2.2	3.9	1.3
14～15	3.4	5.3	2.4	0.7	1.5	0.4
15～16	1.6	1.2	0.7	0.5	0.3	0.1
16～17	1.1	2.7	0.8	-0.1	0.0	-0.1

幼児・児童・生徒の健康状態

平成 24 年度の幼稚園、小学校、中学校及び高等学校における幼児、児童及び生徒の主な疾病・異常の被患率等を学校種別に見ると、下記のとおりである。(表 5)

表 5 学校種別疾病・異常被患率(兵庫県)

区 分		幼稚園			小学校			中学校			高等学校			
		計	男子	女子	計	男子	女子	計	男子	女子	計	男子	女子	
(%)														
裸眼視力	計	14.2	16.6	11.6	28.9	26.7	31.2	60.8	X	65.8	X	X	-	
	1.0未満0.7以上	10.7	13.0	8.4	9.5	9.4	9.5	15.9	X	X	X	X	-	
	0.7未満0.3以上	3.3	3.3	3.2	11.6	10.8	12.4	18.1	X	X	X	X	-	
	0.3 未 満	0.1	0.3	-	7.9	6.6	9.2	26.8	X	X	X	X	-	
眼 の 疾 病 ・ 異 常		5.9	6.4	5.5	5.5	5.9	5.2	6.9	7.0	6.8	7.2	6.0	8.3	
難 聴		0.5	0.5	0.5	0.2	0.2	0.2	0.6	0.6	0.7	
咽 耳	耳 疾 患	5.2	5.1	5.2	6.3	6.4	6.1	8.3	9.7	7.0	3.8	4.3	3.3	
	鼻 ・ 副 鼻 腔 疾 患	8.0	9.8	6.1	13.1	16.8	9.3	17.0	19.4	14.6	10.8	11.5	10.2	
頭 鼻	口 腔 咽 喉 頭 疾 患 ・ 異 常	1.6	1.8	1.3	0.9	0.9	0.9	1.3	1.1	1.5	0.4	0.2	0.6	
歯 ・ 口 腔	むし歯 (う歯)	計	42.9	44.5	41.2	55.8	57.3	54.3	43.6	43.5	43.7	56.2	54.8	57.5
		処 置 完 了 者	15.5	17.4	13.6	28.9	29.5	28.2	24.4	23.8	25.0	31.7	30.6	32.9
		未 処 置 歯 の 有 る 者	27.4	27.2	27.6	26.9	27.8	26.1	19.2	19.7	18.7	24.4	24.2	24.6
	歯 列 ・ 咬 合	3.1	2.6	3.6	6.9	6.3	7.4	6.3	5.6	7.1	8.2	6.2	10.2	
	顎 関 節	-	-	-	0.3	0.3	0.2	0.4	0.3	0.4	1.9	1.1	2.6	
	歯 垢 の 状 態	0.8	0.8	0.8	2.8	3.4	2.3	3.4	4.2	2.7	8.5	8.5	8.6	
	歯 肉 の 状 態	0.2	0.3	-	1.5	1.6	1.3	3.5	4.6	2.4	7.8	8.8	6.9	
	そ の 他 の 疾 病 ・ 異 常	1.7	1.8	1.6	5.4	5.4	5.5	2.7	3.1	2.3	0.6	0.6	0.5	
(本)														
平 均 永 久 歯 の 1 人 当 り 平均むし歯数等数	計	0.9	0.8	1.0	
	喪 失 歯 数	0.0	0.0	0.0	
	むし歯	計	0.9	0.8	1.0
		処 置 歯 数	0.6	0.5	0.6
未 処 置 歯 数	0.3	0.3	0.4		
(%)														
栄 養 状 態		0.2	0.4	0.1	2.1	2.5	1.6	1.2	1.3	1.2	0.7	0.4	1.0	
せ き 柱 ・ 胸 郭		0.2	0.3	0.2	0.4	0.4	0.4	0.7	0.3	1.2	0.6	0.5	0.8	
疾 患 皮 膚	ア ト ピ ー 性 皮 膚 炎	3.1	3.4	2.9	3.0	3.2	2.9	2.6	2.7	2.4	2.0	2.5	1.5	
	そ の 他 の 皮 膚 疾 患	1.3	1.3	1.3	0.7	0.8	0.6	0.1	0.1	0.1	0.2	0.1	0.2	
結 核		0.0	-	0.0	0.0	0.0	-	0.0	-	0.0	
結 核 に 関 する 検 診	委 員 会 で の 検 討 を 必 要 と す る 者	0.3	0.3	0.2	0.2	0.2	0.2	
	結 核 の 精 密 検 査 の 対 象 者	0.0	0.0	0.0	0.0	0.0	0.0	
心 臓 の 疾 病 ・ 異 常		0.7	0.5	0.8	1.0	1.0	1.0	1.2	1.3	1.1	0.9	0.8	0.9	
心 電 図 異 常		2.6	3.0	2.1	2.8	2.6	3.0	2.2	2.4	2.0	
蛋 白 検 出 の 者		0.4	0.1	0.8	0.8	0.6	1.1	3.1	3.4	2.8	2.4	2.7	2.2	
尿 糖 検 出 の 者		0.1	0.0	0.1	0.2	0.1	0.2	0.2	0.2	0.2	
寄 生 虫 卵 保 有 者		-	-	-	0.1	0.1	0.1	
疾 病 ・ 異 常	ぜ ん 息	1.5	2.3	0.7	3.8	4.5	3.0	3.5	4.5	2.4	1.2	1.7	0.7	
	腎 臓 疾 患	-	-	-	0.2	0.2	0.2	0.2	0.2	0.2	0.1	0.1	0.1	
	言 語 障 害	0.4	0.7	-	0.2	0.2	0.2	0.1	0.1	0.0	0.0	0.0	0.0	
	そ の 他 の 疾 病 ・ 異 常	1.5	2.1	1.0	2.5	2.8	2.1	2.2	2.1	2.4	2.6	2.5	2.6	

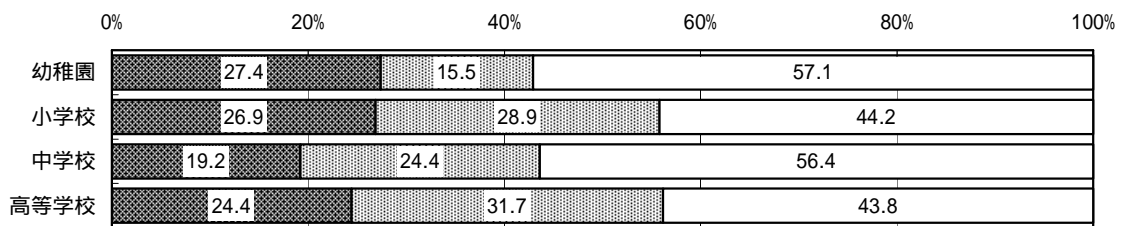
「永久歯の1人当たり平均むし歯数等」は12歳(中学校1年生)のみの調査項目。

1 むし歯(う歯)

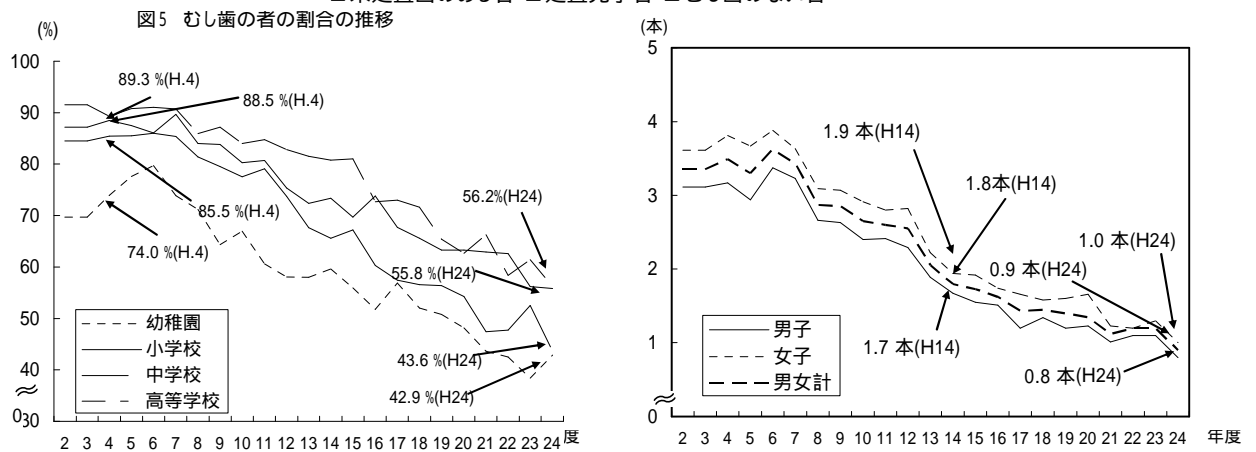
「むし歯(う歯)」のある者の割合(処置完了者を含む)は、幼稚園42.9%、小学校55.8%、中学校43.6%、高等学校56.2%となっており、前年度と比べると、小学校、中学校及び高等学校で減少し、幼稚園で増加している(平成23年度の割合 幼稚園38.4%、小学校56.2%、中学校52.5%、高等学校61.4%)。平成2年度には、70%台後半から90%の割合でむし歯があったが、平成6~7年度以降は、どの学校種別でも減少傾向にある。(図4~5)

12歳の永久歯の一人当たりの平均むし歯数は0.9本である。平成6年度に3.6本であったが、その後減少傾向である。また、10年前の平成14年度(1.8本)と比較すると0.9本減少している。(図6)

図4 むし歯の状況



■未処置歯のある者 ■処置完了者 □むし歯のない者

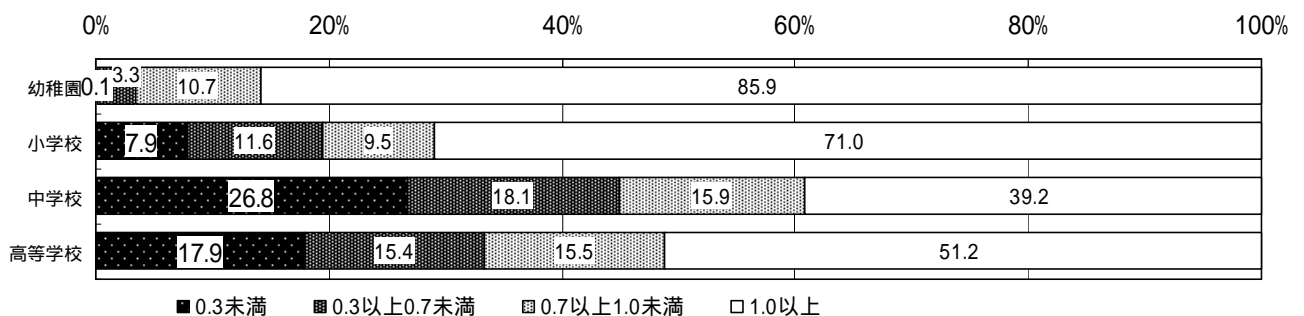


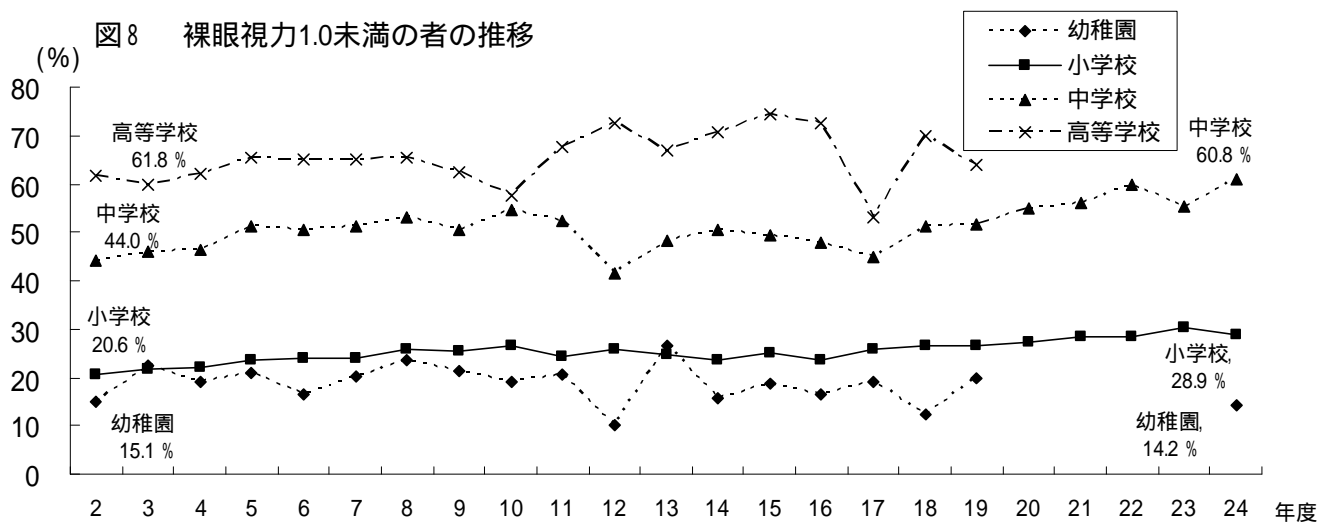
(注)平成17年度以前の健康状態調査は、調査対象人数が現行に比べて少ない(3割程度)ため、年度間の数値のばらつきが大きい傾向がある。以下「2 裸眼視力」から「4 ぜん息」までについて同じ。

2 裸眼視力

「裸眼視力1.0未満の者」の割合は、幼稚園14.2%、小学校28.9%、中学校60.8%、高等学校48.8%となっている。(図7、図8)

図7 視力の状況





(注) 裸眼視力については、視力を矯正している者(眼鏡等装着者)に対して、裸眼視力検査を省略した場合は、その学級全員(男女とも)を未受検者として取り扱うため、他の項目に比べて受検者数が少ない。
 なお、幼稚園については、平成20年から平成23年の間、また、高等学校については、平成20年から受験者数が100人未満のため公表していない。

3 アトピー性皮膚炎(平成18年度から調査)

「アトピー性皮膚炎」の者の割合は、幼稚園3.1%、小学校3.0%、中学校2.6%、高等学校2.0%で、前年度に比べると、小学校、中学校では横ばい、幼稚園、高等学校では減少している。(表6)

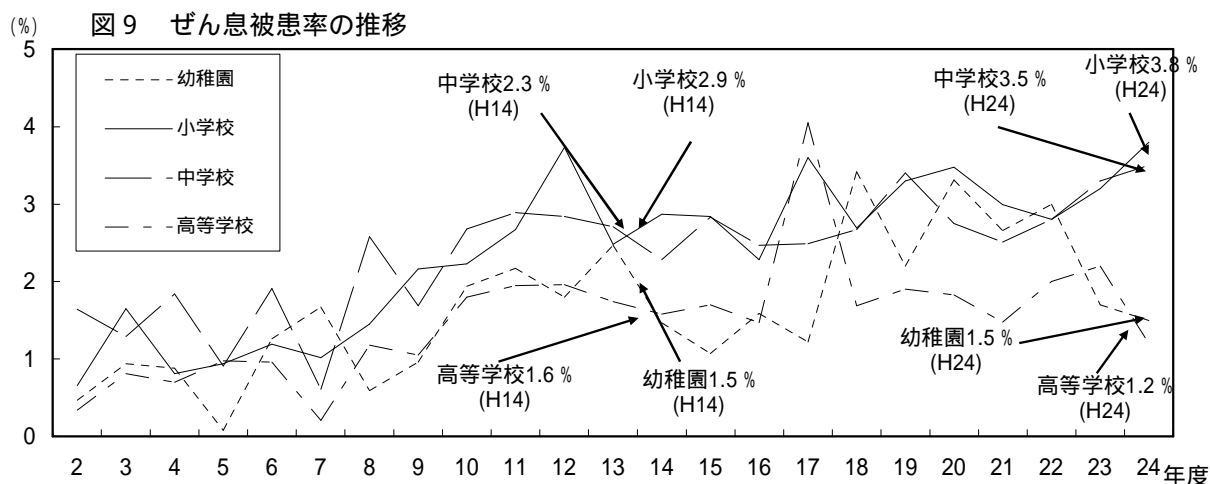
表6 アトピー性皮膚炎被患率 (単位:%)

	幼稚園	小学校	中学校	高等学校
平成18年度	5.6	3.5	2.5	3.2
平成19年度	2.7	2.9	3.4	2.7
平成20年度	4.4	3.3	2.5	2.0
平成21年度	3.5	3.3	2.5	2.6
平成22年度	3.4	3.1	2.6	2.3
平成23年度	3.4	3.0	2.6	2.5
平成24年度	3.1	3.0	2.6	2.0

4 ぜん息

「ぜん息」の者の割合は、幼稚園1.5%、小学校3.8%、中学校3.5%、高等学校1.2%で、前年度と比べると幼稚園および高等学校では減少しているが、小学校および中学校で増加している。(平成23年度ぜん息被患率 幼稚園1.7%、小学校3.2%、中学校3.3%、高等学校2.2%)

10年前と比較すると、高等学校では0.4%減少しているが、幼稚園では変わらず、小学校で0.9%、中学校で1.2%増加している。(図9)



肥満傾向児及び痩身傾向児の出現率

1 肥満傾向児の出現率

肥満傾向児の出現率は、男子は15歳10.86%、17歳で11.41%と10%を超えており、女子は12歳が7.36%で最も高くなっている。(図10)

男女合わせた全国の出現率と比較すると、5歳児を除くすべての年齢で全国値を下回っている。(図11)

図10

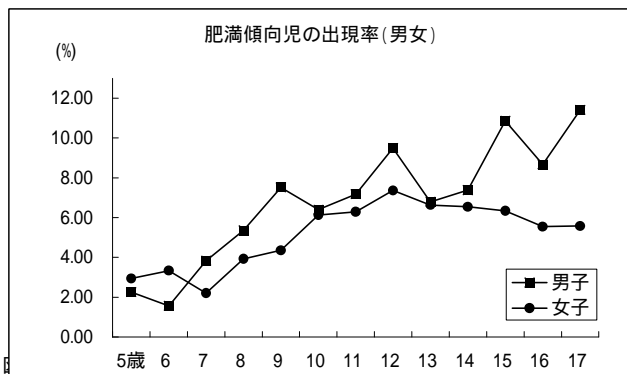
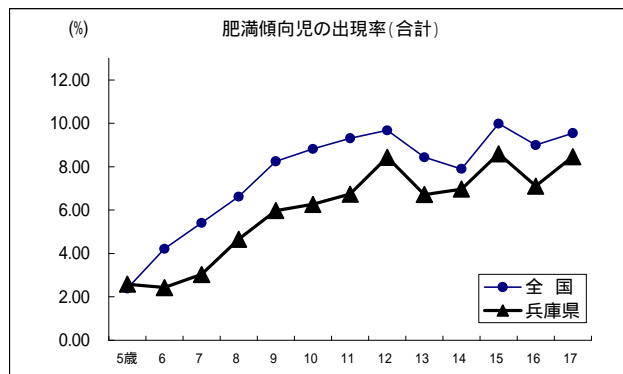


図11



(注) 肥満傾向児とは、性別・年齢別・身長別標準体重から肥満度を求め、肥満度が20%以上の者である。

$$\text{肥満度} = (\text{実測体重} - \text{身長別標準体重}) / \text{身長別標準体重} \times 100 (\%)$$

2 痩身傾向児の出現率

痩身傾向児の出現率は、男子は8歳から17歳で1%を超えており、11歳が4.47%でもっとも高くなっている。女子も8歳から17歳で1%を超えており、12歳が4.71%で最も高くなっている。(図12)

男女合わせた全国の出現率と比較すると、5歳、6歳、14歳、及び17歳を除く全ての年齢で全国値を上回っている。(図13)

図12

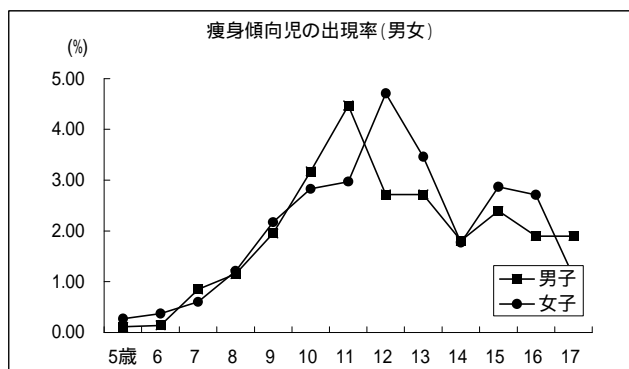
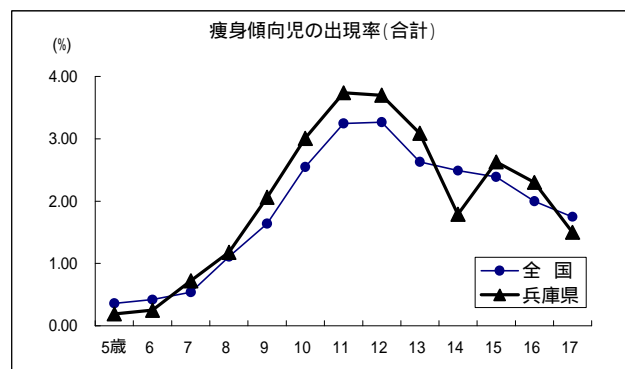


図13



(注) 痩身傾向児とは、性別・年齢別・身長別標準体重から肥満度を求め、肥満度が-20%以下の者である。

$$\text{肥満度} = (\text{実測体重} - \text{身長別標準体重}) / \text{身長別標準体重} \times 100 (\%)$$

(兵庫県)

女子

単位(cm)

区分	幼稚園		小学校					中学校			高等学校		
	5歳	6歳	7歳	8歳	9歳	10歳	11歳	12歳	13歳	14歳	15歳	16歳	17歳
昭和23年度	98.3	106.2	111.8	115.1	119.3	126.0	131.8	134.8	140.8	147.7	150.6	151.2	153.0
24	105.7	109.0	113.4	116.0	122.1	126.6	128.1	135.2	138.1	146.2	148.5	149.7	152.7
25	103.8	107.5	111.5	115.3	121.6	125.5	128.0	136.1	141.9	146.0	149.2	150.3	150.9
26	...	108.3	113.0	118.0	122.7	127.1	132.0	138.8	143.3	147.6	151.0	152.0	152.4
27	...	108.9	113.9	118.3	123.2	128.2	132.7	138.7	143.8	148.0	150.5	152.3	153.1
28	...	108.8	114.1	118.8	123.5	128.2	133.8	139.7	144.4	148.5	151.8	152.7	153.4
29	104.6	109.6	114.7	119.6	124.5	129.3	134.6	140.1	144.7	148.1	152.5	152.9	153.6
30	104.6	109.6	115.0	119.6	125.0	130.0	134.8	141.7	146.5	149.8	152.2	153.2	153.8
31	104.8	110.1	115.0	120.4	125.0	130.6	136.3	142.2	146.9	149.8	152.1	153.0	153.4
32	105.0	109.8	115.4	120.6	125.5	130.6	136.7	142.6	147.0	150.0	152.6	153.2	153.8
33	105.4	110.4	115.7	120.7	126.2	131.4	137.0	143.4	147.9	150.6	152.7	153.4	153.8
34	106.0	110.6	116.1	121.4	126.5	132.2	138.7	143.8	148.3	150.9	152.9	153.5	154.0
35	106.2	111.2	116.8	121.9	127.2	133.0	139.0	144.7	148.8	151.3	152.9	153.6	154.0
36	106.2	111.5	117.0	122.3	127.5	133.1	139.4	144.8	149.2	151.7	153.6	154.1	154.4
37	106.8	111.9	117.1	122.3	127.6	133.5	139.6	145.5	149.9	152.4	153.8	154.4	154.8
38	106.9	112.1	117.7	122.9	127.9	133.7	140.1	146.2	150.2	152.5	154.2	154.4	154.6
39	107.1	112.6	118.1	123.2	128.4	134.1	140.5	146.2	150.3	152.9	154.6	155.0	155.2
40	107.7	112.9	118.0	123.5	128.5	134.1	140.8	147.1	151.7	153.4	154.5	155.1	155.4
41	107.7	113.1	118.5	123.8	129.4	135.0	141.4	147.2	151.5	153.2	155.0	155.3	155.6
42	107.9	113.3	118.8	124.1	129.7	135.4	141.4	147.5	151.3	153.6	154.8	155.4	155.5
43	108.1	113.6	119.0	124.5	129.8	135.5	142.1	148.3	152.1	153.9	154.8	155.2	155.5
44	108.0	113.7	119.3	124.7	130.1	136.0	142.7	148.8	152.2	154.4	155.0	155.8	156.1
45	...	113.8	119.3	124.7	130.1	137.3	142.2	148.9	152.4	154.8
46	108.8	114.3	119.2	124.8	130.1	136.8	142.7	148.7	152.6	153.9	155.6	156.1	156.0
47	108.7	114.2	120.0	125.1	130.6	137.0	143.6	149.6	153.0	154.7	155.6	156.0	156.3
48	109.0	114.2	120.4	125.4	131.2	137.4	143.9	149.8	153.5	155.2	155.9	156.2	156.5
49	109.1	114.1	120.3	125.8	131.3	137.7	144.2	149.5	153.2	155.3	156.1	156.5	156.9
50	108.9	114.7	120.3	125.5	132.0	137.6	144.4	150.1	153.4	155.3	155.8	156.1	156.2
51	109.1	114.6	120.3	126.0	131.4	138.4	144.8	150.2	153.5	155.3	155.8	156.7	156.9
52	109.2	114.9	120.5	126.2	131.8	138.0	144.8	150.5	153.9	155.5	156.3	156.8	157.0
53	109.1	115.0	120.6	126.1	131.7	138.3	144.5	150.9	154.1	155.8	156.1	156.4	156.6
54	109.0	114.7	120.6	126.4	131.3	138.4	145.8	150.8	154.0	155.8	156.7	156.9	157.0
55	109.2	115.0	120.8	126.7	132.1	138.3	144.9	150.6	153.8	156.0	157.0	157.5	157.3
56	109.4	115.2	120.6	126.3	132.1	138.0	144.7	150.4	154.8	156.2	156.8	157.0	157.1
57	109.9	115.1	120.9	126.6	132.2	138.4	145.4	150.8	154.6	156.2	156.8	157.6	157.5
58	109.4	115.4	120.8	126.6	131.9	138.7	145.4	150.8	154.6	156.3	157.3	157.5	157.8
59	109.7	115.9	121.2	126.4	132.5	139.3	145.6	151.3	154.6	156.3	157.0	157.9	158.2
60	109.9	115.5	121.6	127.1	132.3	138.3	145.6	150.6	154.8	156.5	156.6	158.0	157.8
61	109.8	115.2	121.8	126.8	132.2	138.2	145.5	150.8	154.4	156.5	157.8	157.9	158.3
62	110.2	115.3	121.2	126.6	132.7	139.1	145.8	151.1	154.7	156.5	157.3	158.0	157.7
63	109.9	115.9	121.8	127.3	132.8	139.0	146.0	151.2	154.7	156.4	157.1	157.7	158.0
平成元年度	109.8	116.1	121.6	126.9	132.6	139.3	145.7	151.7	154.7	156.5	156.8	157.7	158.1
2	110.1	116.1	121.6	127.2	132.7	139.4	146.4	151.4	154.8	156.7	157.6	158.3	158.5
3	109.7	115.9	121.3	127.5	132.8	139.2	146.0	151.6	154.7	156.8	157.2	158.2	158.1
4	109.6	116.1	121.6	127.6	133.1	139.3	146.0	151.4	154.8	156.6	157.3	158.1	158.5
5	109.9	115.9	121.7	127.4	132.9	139.0	146.3	151.6	155.0	156.8	157.3	157.6	158.2
6	109.9	116.3	122.1	127.2	133.8	139.8	146.2	151.6	155.2	157.0	157.3	157.4	158.5
7	109.6	116.0	121.7	127.2	133.7	139.8	146.1	152.0	155.2	156.8	156.9	157.7	157.9
8	109.9	115.6	121.8	127.6	133.4	139.9	147.1	152.1	154.9	156.8	157.5	158.0	158.3
9	109.8	115.6	121.3	127.4	133.7	140.0	146.6	152.3	155.2	156.5	157.2	158.0	158.6
10	110.4	115.9	121.5	127.5	133.8	140.2	147.4	151.7	155.3	156.7	157.6	157.8	158.2
11	110.1	115.9	121.4	127.0	134.1	139.7	146.7	152.1	154.7	156.9	157.3	157.6	158.3
12	109.5	115.6	121.7	127.2	133.6	140.4	146.6	152.1	154.9	156.9	157.3	158.0	158.6
13	109.5	115.8	121.6	127.0	133.5	139.9	147.3	152.0	155.0	156.8	157.5	158.0	157.9
14	110.1	115.8	121.2	127.1	133.5	140.7	146.4	152.0	155.3	156.5	157.2	157.7	158.6
15	110.0	115.7	121.5	127.3	133.7	140.2	146.8	151.8	155.0	156.8	156.7	157.7	158.0
16	109.6	115.7	121.7	127.6	133.0	139.6	146.3	151.9	155.1	156.5	157.2	157.6	157.6
17	109.5	115.9	121.0	127.5	133.3	139.8	146.3	152.0	155.2	156.6	157.8	158.1	158.4
18	109.9	115.5	121.6	127.1	133.3	138.9	146.9	151.9	155.4	156.9	157.6	157.8	158.1
19	109.8	115.8	121.9	127.2	133.1	139.9	146.9	152.0	155.1	156.8	157.2	157.5	158.0
20	109.9	115.7	121.9	127.3	133.9	140.0	146.6	151.8	155.1	156.7	157.1	157.5	158.3
21	109.7	116.1	121.4	127.2	133.8	140.6	146.8	151.9	154.7	156.4	157.3	157.9	158.0
22	109.6	115.6	121.6	126.9	132.9	140.9	147.0	151.7	154.9	157.0	156.9	157.6	158.1
23	109.6	115.3	121.4	127.3	133.2	140.1	146.6	151.6	154.6	156.8	157.6	157.8	158.1
24	109.7	115.7	121.3	127.1	133.1	140.0	146.7	151.9	155.1	156.8	157.5	158.1	157.7

発育状態の年次別推移

区分	男子												
	幼稚園	小学校						中学校			高等学校		
	5歳	6歳	7歳	8歳	9歳	10歳	11歳	12歳	13歳	14歳	15歳	16歳	17歳
昭和23年度	21.6	18.8	19.6	20.8	24.3	25.4	28.9	32.0	32.7	40.0	43.2	49.8	53.0
24	18.0	18.6	21.1	22.6	24.3	26.4	28.5	32.0	35.4	39.8	45.4	48.9	51.3
25	17.5	18.5	20.2	22.3	24.1	26.0	27.7	31.1	35.1	37.6	42.6	47.8	50.6
26	...	18.7	20.5	22.5	24.4	26.6	28.6	31.8	35.4	40.1	47.0	50.9	53.9
27	...	18.7	20.7	22.7	24.6	26.9	29.1	32.2	36.5	40.3	46.6	50.8	53.5
28	...	18.6	20.8	22.9	24.8	27.1	29.6	32.2	35.8	41.0	47.9	51.4	53.8
29	17.4	18.7	20.6	22.8	24.9	27.1	29.4	32.7	36.9	41.5	48.1	51.7	54.2
30	17.3	18.8	20.8	22.8	25.1	27.2	29.7	33.1	37.4	42.5	48.6	52.0	54.3
31	17.4	18.9	20.7	23.0	24.9	27.7	30.4	33.8	38.3	43.7	49.7	53.2	55.2
32	17.4	18.6	20.8	23.0	25.2	27.3	30.3	33.9	38.2	44.1	49.8	53.1	55.1
33	17.5	18.9	20.9	23.1	25.4	27.7	30.4	34.4	39.4	44.3	50.4	53.8	55.8
34	17.5	19.0	21.0	23.2	25.4	28.0	30.7	34.0	39.5	44.9	50.7	54.0	56.0
35	17.6	19.1	21.1	23.3	25.6	28.3	31.1	34.7	39.0	45.1	51.4	54.1	56.3
36	17.7	19.3	21.5	23.6	25.9	28.5	31.4	35.0	40.2	45.3	51.9	54.8	56.5
37	17.8	19.4	21.3	23.6	26.0	28.5	31.4	35.7	40.9	46.7	51.3	54.8	56.6
38	18.0	19.4	21.4	23.7	26.1	28.8	31.8	35.7	41.5	46.9	52.1	54.7	56.9
39	17.7	19.6	21.7	24.0	26.4	29.1	32.0	36.1	41.4	46.9	52.3	55.4	56.8
40	18.0	19.7	21.8	24.3	26.6	29.3	32.4	37.2	42.6	48.4	52.8	55.5	57.4
41	18.0	19.7	22.0	24.5	26.9	29.8	32.9	37.0	42.4	47.9	53.1	56.0	57.7
42	18.0	19.9	22.2	24.6	27.2	30.0	33.3	38.0	43.5	49.1	53.4	56.3	58.1
43	18.1	19.8	22.2	24.7	27.3	30.2	33.8	38.2	43.5	49.0	53.3	55.9	57.6
44	18.3	20.0	22.1	24.9	27.5	30.3	33.7	38.3	43.7	49.1	54.4	57.0	58.3
45	...	20.0	23.1	25.5	27.5	31.1	35.0	38.8	46.3	49.8
46	18.7	20.8	22.3	25.1	28.0	30.8	34.2	38.9	44.5	50.2	54.6	58.3	59.2
47	18.5	20.5	22.6	25.4	28.0	31.2	34.6	39.9	44.8	50.4	55.2	57.6	59.6
48	18.5	20.2	22.8	25.4	28.2	31.4	35.1	40.1	45.4	50.4	55.0	57.6	59.2
49	18.8	20.4	22.7	25.7	28.5	31.6	35.4	40.1	45.5	51.1	55.3	57.8	60.1
50	18.7	20.4	23.0	25.4	28.7	31.7	35.4	40.0	45.6	51.0	55.7	58.5	59.6
51	18.6	20.5	23.0	25.7	28.6	31.9	35.5	40.6	45.7	51.5	55.5	57.9	59.1
52	18.6	20.6	23.1	25.6	28.8	31.7	35.7	40.6	46.0	51.4	55.9	58.6	59.8
53	18.8	20.5	23.0	25.7	28.6	31.8	35.4	40.9	46.1	51.6	56.0	58.6	60.0
54	18.6	20.6	23.0	25.9	28.6	32.6	36.1	41.1	46.3	52.3	56.1	58.5	60.5
55	18.8	20.8	23.2	25.4	28.6	32.0	36.2	41.3	46.5	52.2	56.8	59.0	61.2
56	18.8	20.6	23.0	25.7	28.8	32.4	35.7	40.5	45.8	51.6	56.8	59.1	60.5
57	18.7	20.8	23.0	25.8	29.2	31.7	36.0	41.0	46.7	52.8	57.7	59.2	60.7
58	19.0	21.1	23.2	26.1	28.6	32.1	36.3	41.1	47.0	52.3	56.7	59.4	61.6
59	18.9	21.0	23.6	26.3	28.9	32.5	35.9	41.0	46.5	51.8	57.5	60.2	61.3
60	19.1	21.0	23.5	26.3	28.8	32.3	35.8	41.1	47.1	52.6	57.4	59.5	61.9
61	19.2	21.0	23.5	26.8	29.4	32.1	36.3	41.6	46.8	52.7	56.9	60.1	61.3
62	19.0	21.2	23.4	26.6	29.6	32.9	36.5	42.1	47.2	53.1	57.7	60.4	61.2
63	19.0	21.2	23.8	26.7	29.3	33.2	37.2	42.2	47.0	52.5	57.0	60.3	62.5
平成元年度	18.8	21.2	23.8	26.7	30.0	32.7	37.0	42.9	47.9	53.4	57.8	59.7	61.4
2	19.2	21.4	23.9	26.9	29.8	33.0	37.5	42.4	47.8	53.6	58.4	59.7	61.6
3	19.2	21.5	23.9	26.6	30.4	33.2	37.4	42.9	49.0	52.9	57.9	60.7	61.2
4	19.2	21.4	23.8	27.2	30.0	33.2	37.5	43.1	48.8	53.8	58.6	60.9	62.1
5	19.3	21.3	24.1	27.1	29.8	34.0	38.0	43.0	48.3	53.3	58.5	60.7	62.7
6	19.2	21.2	24.0	26.6	30.1	33.6	37.9	43.0	48.0	53.9	58.3	60.9	61.6
7	19.2	21.6	24.3	27.4	29.8	34.1	38.1	43.4	48.6	54.1	58.3	60.0	62.1
8	19.1	21.6	24.1	27.6	30.9	34.2	38.5	43.5	48.9	53.9	58.4	60.8	62.5
9	19.1	21.5	23.9	27.7	30.5	34.5	38.8	43.5	49.0	54.3	59.0	60.8	62.8
10	18.8	21.7	24.1	26.9	30.7	34.4	38.5	44.4	48.5	54.9	60.2	61.9	62.5
11	19.1	21.4	24.1	27.4	30.3	34.9	38.8	45.2	49.1	54.7	58.2	60.0	60.9
12	18.8	21.6	23.9	27.1	31.0	33.9	38.7	44.9	49.4	54.0	59.6	61.0	62.3
13	18.7	21.5	24.2	27.1	30.2	33.9	39.6	44.5	50.2	55.0	58.7	61.2	62.1
14	18.9	21.3	23.8	27.0	30.2	33.7	38.0	44.4	49.8	54.5	59.7	61.8	63.2
15	18.9	21.2	24.2	27.5	30.4	33.8	38.9	44.0	49.8	54.9	59.1	61.8	63.2
16	18.9	21.4	23.8	27.0	29.9	34.0	39.3	44.0	48.9	54.8	58.8	60.6	62.7
17	18.8	21.3	23.9	27.1	30.2	33.6	38.6	43.9	48.6	54.5	59.6	61.2	63.5
18	18.9	21.5	23.8	26.7	30.2	33.6	38.0	44.5	48.8	54.5	59.7	60.6	64.2
19	18.9	21.1	23.9	27.3	30.6	33.8	38.4	44.1	49.0	54.0	59.3	61.9	63.6
20	18.9	21.3	23.7	27.0	30.3	33.8	37.2	43.4	48.6	54.3	59.2	61.5	62.6
21	18.9	21.2	23.6	26.6	30.4	34.0	37.6	43.2	47.7	53.7	59.5	61.2	64.0
22	18.5	21.0	23.9	26.8	29.9	33.5	37.8	42.8	48.1	52.9	58.6	60.9	62.6
23	18.8	21.0	23.4	26.3	29.8	33.6	36.9	42.7	47.9	53.6	58.9	60.1	63.6
24	18.8	21.1	23.6	26.8	29.8	33.6	37.1	43.1	47.6	53.8	58.9	60.1	62.8

(注)・昭和26年度～昭和28年度の幼稚園については、調査されていない。
 ・昭和45年度の幼稚園と高等学校については、受検者が少なかったため非公表となっている。

(兵庫県)

女子

単位(kg)

区分	幼稚園	小学校						中学校			高等学校		
	5歳	6歳	7歳	8歳	9歳	10歳	11歳	12歳	13歳	14歳	15歳	16歳	17歳
昭和23年度	20.1	17.5	19.4	21.5	22.9	25.7	28.8	33.0	37.2	40.4	46.0	47.0	51.1
24	17.6	18.3	19.4	21.3	23.2	25.4	27.3	32.5	35.4	39.8	44.4	47.1	49.5
25	16.7	17.6	19.6	21.6	23.5	25.3	27.8	32.1	36.3	39.7	45.6	46.6	47.2
26	...	18.2	19.8	21.9	23.8	26.2	29.0	32.7	37.0	41.0	46.0	48.0	49.5
27	...	18.2	20.1	21.9	24.2	26.6	29.4	33.3	37.7	41.9	45.7	48.4	49.6
28	...	18.6	20.2	21.9	24.4	26.9	29.9	33.6	37.5	42.0	46.2	48.5	49.4
29	16.8	18.2	20.0	22.2	24.6	26.9	30.2	34.2	38.2	42.1	46.0	48.5	49.8
30	16.8	18.3	20.2	22.2	24.7	27.4	30.5	35.0	39.6	43.3	46.6	48.6	49.7
31	16.8	18.5	20.2	22.4	24.7	27.7	31.2	35.9	40.6	44.2	47.1	48.9	50.0
32	16.9	18.2	20.3	22.5	24.8	27.4	31.4	36.2	40.6	44.3	47.2	49.0	49.7
33	17.0	18.5	20.5	22.6	25.1	28.1	31.7	36.6	41.2	44.8	47.5	49.1	50.3
34	17.0	18.4	20.5	22.7	25.2	28.2	32.2	36.6	41.4	45.2	47.6	49.4	50.1
35	17.2	18.7	20.7	22.9	25.5	28.6	32.7	37.5	41.8	45.4	47.7	49.5	50.1
36	17.1	18.9	20.8	23.0	25.6	28.7	32.8	37.4	41.8	45.2	47.6	49.4	50.4
37	17.3	18.9	20.8	23.1	25.5	29.0	32.9	38.0	42.5	45.8	48.2	49.6	50.3
38	17.3	18.8	20.9	23.2	25.7	28.9	33.1	38.2	42.6	46.0	48.0	49.6	50.4
39	17.3	18.9	21.1	23.5	26.1	29.1	33.2	38.3	42.9	46.2	48.4	49.9	51.5
40	17.5	19.3	21.1	23.7	26.5	29.3	33.8	38.9	44.0	46.6	48.6	50.4	51.3
41	17.6	19.2	21.5	23.8	26.8	30.1	34.3	39.2	44.0	46.8	49.1	50.4	51.3
42	17.6	19.4	21.6	24.0	27.0	30.2	34.2	39.4	43.9	47.1	49.3	50.7	51.1
43	17.7	19.5	21.7	24.3	27.1	30.3	35.8	40.4	44.4	47.4	49.5	50.9	51.4
44	17.8	19.6	21.9	24.5	27.2	31.0	35.2	40.7	44.9	47.8	49.7	50.7	51.8
45	...	19.7	22.2	24.4	27.2	31.8	35.8	40.4	45.3	49.1
46	18.2	20.0	22.0	24.6	25.6	31.7	36.0	40.5	45.0	47.9	50.5	51.1	52.0
47	18.0	19.9	22.3	24.7	27.7	31.5	36.2	41.7	45.8	48.5	50.3	51.8	52.0
48	18.2	19.7	22.5	25.0	27.9	31.9	36.3	41.9	45.9	48.8	50.7	51.9	52.0
49	18.2	19.9	22.3	25.2	28.0	32.0	36.6	41.6	45.8	48.7	50.8	51.5	52.3
50	18.2	20.0	22.4	24.9	28.8	31.8	36.6	41.7	45.6	48.8	50.0	51.2	51.6
51	18.3	20.0	22.5	25.3	28.3	32.4	37.0	42.0	45.9	48.9	50.6	51.8	52.2
52	18.2	20.0	22.5	25.3	28.4	32.1	37.2	42.2	45.8	48.7	50.8	51.7	51.6
53	18.2	20.2	22.5	25.2	28.2	32.1	36.4	42.3	46.2	48.7	51.0	51.5	52.1
54	18.1	20.0	22.6	25.5	28.2	32.5	37.6	42.6	46.3	48.6	50.6	51.7	51.5
55	18.3	20.3	22.6	25.7	28.3	32.2	36.7	41.8	45.9	49.4	51.3	52.4	52.3
56	18.4	20.2	22.4	25.2	28.5	31.7	36.2	41.9	46.3	48.7	51.6	52.6	52.2
57	18.6	20.4	22.8	25.4	28.7	32.5	37.3	42.4	46.5	49.2	51.4	52.6	52.5
58	18.4	20.6	22.7	25.6	28.4	32.3	37.4	42.7	46.6	48.8	50.9	51.4	52.1
59	18.4	20.5	22.8	25.4	28.4	33.1	37.9	42.6	46.4	49.4	51.4	52.1	52.8
60	18.7	20.4	23.0	25.8	28.5	32.3	37.2	43.0	46.7	49.4	51.6	53.0	53.0
61	18.6	20.4	23.2	25.7	28.6	32.4	37.9	42.8	46.7	49.4	51.9	52.4	53.0
62	18.8	20.6	22.9	25.7	29.2	33.2	37.8	43.2	46.7	49.3	51.6	52.8	52.2
63	18.6	20.9	23.1	26.1	29.3	33.3	37.8	43.5	46.8	49.5	51.4	52.4	52.7
平成元年度	18.6	20.9	23.2	26.2	29.2	33.4	37.9	43.5	46.8	49.1	51.0	52.2	52.6
2	18.7	21.0	23.3	26.3	29.3	33.0	38.6	43.0	47.2	50.1	51.9	52.7	52.7
3	18.7	20.8	23.0	26.4	29.3	33.0	38.5	43.5	46.9	49.9	52.9	53.0	52.6
4	18.7	21.0	23.3	26.5	29.8	33.6	38.1	43.1	47.4	50.3	51.8	52.3	52.7
5	18.9	21.0	23.7	26.5	29.6	33.4	39.1	43.9	47.2	50.2	52.5	53.0	54.0
6	18.7	21.0	23.4	26.3	29.9	33.9	38.4	43.3	47.3	50.2	51.8	52.3	52.8
7	18.7	21.2	23.6	26.8	30.4	34.2	39.1	44.3	47.7	50.4	52.0	53.1	53.3
8	18.8	21.0	23.7	26.9	30.1	34.2	39.4	44.1	47.9	50.3	52.7	53.4	53.2
9	18.8	21.0	23.4	26.6	30.3	34.1	38.9	44.1	47.5	49.9	51.7	52.6	52.7
10	18.9	21.1	23.5	26.9	30.7	34.6	39.6	44.0	47.9	50.6	52.4	53.1	53.6
11	18.8	21.2	23.5	26.7	30.8	33.9	39.3	44.4	47.2	50.9	52.1	52.0	53.2
12	18.5	21.0	23.6	26.3	30.2	34.3	38.6	44.0	48.0	50.3	52.3	52.6	53.4
13	18.4	20.8	23.3	26.5	30.1	33.7	39.3	44.1	47.9	50.5	51.6	53.1	52.2
14	18.8	20.8	23.4	26.7	30.2	34.9	38.8	44.2	48.0	49.9	51.8	53.1	53.8
15	18.7	20.9	23.6	26.4	30.1	34.2	39.2	44.3	47.9	50.5	51.5	53.7	53.6
16	18.3	20.9	23.4	26.7	29.8	34.2	38.6	43.5	47.5	50.4	52.5	52.8	52.9
17	18.5	20.8	23.1	26.7	29.5	33.6	38.5	43.9	47.1	50.5	53.1	52.6	53.2
18	18.4	20.7	23.2	26.1	29.5	32.5	38.2	44.1	47.5	50.0	52.2	53.3	53.2
19	18.5	20.9	23.4	26.2	29.6	33.7	38.9	43.7	46.8	50.3	52.3	52.8	53.3
20	18.6	20.8	23.5	26.2	29.7	33.6	38.2	43.6	46.8	50.0	51.9	52.4	53.0
21	18.6	20.8	23.3	26.0	29.9	33.9	38.8	42.7	46.0	49.4	51.5	52.0	52.5
22	18.3	20.7	23.4	25.9	29.2	34.5	38.3	43.2	46.4	49.4	51.0	51.6	52.9
23	18.4	20.4	23.0	26.1	29.4	33.7	37.9	42.9	46.2	49.5	51.8	52.3	52.9
24	18.5	20.7	23.1	25.9	29.3	33.6	38.5	43.2	47.1	50.1	51.0	52.1	52.3

発育状態の年次別推移

区分	座高 男子												
	幼稚園	小 学 校						中 学 校			高等 学 校		
	5歳	6歳	7歳	8歳	9歳	10歳	11歳	12歳	13歳	14歳	15歳	16歳	17歳
昭和24年度	61.1	61.4	63.7	65.2	68.2	70.6	70.7	74.9	76.5	78.0	82.9	84.3	84.6
25	60.0	61.3	64.4	66.4	68.0	69.4	71.0	73.9	76.3	79.4	83.4	85.3	86.7
26	...	62.0	64.5	66.8	68.2	70.2	72.3	75.0	77.4	80.4	84.4	86.9	88.4
27	...	62.5	64.9	67.1	69.1	71.2	72.9	75.0	77.7	80.7	84.8	87.2	88.1
28	...	62.4	65.1	67.4	69.3	71.2	73.0	75.7	77.5	80.5	85.7	87.6	89.0
29	60.6	63.0	65.3	67.6	69.7	71.6	73.3	75.4	78.4	80.7	85.6	87.7	88.9
30	60.7	63.0	65.4	67.5	69.7	71.5	73.4	75.9	78.9	82.2	86.2	88.2	89.5
31	60.6	63.3	65.7	68.0	69.8	71.8	73.9	76.0	79.1	82.7	86.6	88.3	89.5
32	60.0	63.2	65.8	68.1	70.2	71.9	74.1	76.2	79.2	82.9	86.8	88.6	89.6
33	60.9	63.4	65.9	68.3	70.4	72.3	74.1	77.0	80.1	83.4	87.1	88.6	89.9
34	61.9	63.6	66.1	68.5	70.6	72.5	74.6	76.8	80.3	83.8	87.5	89.1	90.1
35	61.1	63.4	66.1	68.5	70.6	72.8	74.7	77.2	80.1	83.9	87.8	89.2	90.1
36	61.3	64.0	66.6	68.9	71.1	73.1	75.1	77.2	80.7	84.1	88.1	89.4	90.2
37	61.9	63.7	66.3	68.6	70.9	72.8	75.0	78.1	81.4	85.2	87.7	89.4	90.1
38	61.6	63.9	66.5	68.8	71.0	73.1	75.2	77.9	81.5	85.0	88.1	89.2	90.0
39	61.8	64.4	66.9	69.1	71.4	73.4	75.5	78.1	81.6	85.2	88.2	89.5	90.1
40	61.9	64.2	66.7	69.1	71.4	73.4	75.5	78.9	82.4	85.8	88.3	89.5	90.2
41	61.8	64.4	66.9	69.2	71.4	73.5	75.7	78.7	82.2	85.7	88.3	89.5	89.9
42	62.0	64.5	67.2	69.5	71.6	73.6	75.9	79.0	82.4	86.1	88.5	89.9	90.6
43	61.8	64.5	67.0	69.6	71.6	73.7	76.0	78.9	82.5	85.9	88.5	90.0	90.5
44	61.9	64.5	67.1	69.5	71.7	73.4	75.8	79.0	82.8	85.9	88.9	89.8	90.5
45	...	64.2	67.2	69.7	71.9	73.7	75.7	79.0	83.3	85.8
46	62.3	64.8	67.1	69.4	71.9	73.7	76.0	79.1	82.9	86.4	86.0	90.0	90.3
47	62.3	64.8	67.1	69.7	71.8	73.9	76.2	79.5	82.9	86.2	89.3	89.7	90.3
48	62.1	64.7	67.5	69.8	71.8	74.0	76.3	79.7	83.0	86.4	89.0	89.9	90.4
49	62.3	64.8	67.3	69.9	72.0	74.1	76.5	79.4	83.2	86.7	88.9	90.3	90.6
50	62.3	64.9	67.5	69.8	72.5	74.4	76.5	79.5	83.2	86.4	89.2	90.0	90.4
51	62.4	64.9	67.4	69.9	72.1	74.3	76.2	79.7	83.1	86.8	88.8	89.8	90.5
52	62.1	64.8	67.5	69.9	72.1	74.1	76.7	79.9	83.5	86.8	89.2	90.3	90.6
53	62.4	65.0	67.5	70.0	72.1	74.3	76.6	79.8	83.4	86.7	89.0	90.0	90.5
54	62.2	65.0	67.4	69.8	72.2	74.5	76.8	79.7	83.6	86.8	89.4	90.0	91.0
55	62.6	65.0	67.7	69.9	72.3	74.3	76.8	79.9	83.9	86.9	89.1	90.0	90.5
56	62.5	64.9	67.4	70.0	72.3	74.7	76.8	79.7	83.2	86.7	89.3	90.4	91.1
57	62.6	65.3	67.5	69.9	72.3	74.2	76.8	79.7	83.6	87.0	89.5	90.4	91.1
58	62.6	65.1	67.7	70.1	72.3	74.3	76.9	80.0	83.8	87.0	89.1	90.5	91.0
59	62.5	65.2	68.0	70.2	72.4	74.6	76.8	79.9	83.6	86.8	89.4	90.5	91.1
60	62.9	65.1	67.9	70.3	72.3	74.3	76.7	79.7	83.7	87.0	89.2	90.2	91.2
61	62.8	65.5	67.9	70.5	72.6	74.5	77.1	79.9	83.6	87.3	89.3	90.3	90.9
62	62.7	65.4	67.9	70.6	72.4	74.9	76.9	80.5	84.1	87.4	89.5	90.7	91.1
63	62.4	65.5	67.7	70.4	72.5	75.1	77.5	80.5	84.0	87.1	89.4	90.8	91.3
平成元年度	62.5	65.2	67.9	70.4	72.6	74.7	77.3	80.7	84.4	87.2	89.6	90.7	91.0
2	62.8	65.2	67.9	70.6	72.6	74.7	77.5	80.6	84.3	87.7	90.1	90.6	90.9
3	62.6	65.4	67.9	70.4	73.0	75.0	77.3	80.6	84.5	87.2	89.5	90.6	91.1
4	62.7	65.3	68.0	70.6	72.6	74.9	77.6	80.9	84.6	87.3	89.7	90.9	91.2
5	62.8	65.2	67.9	70.6	72.7	75.3	77.6	80.9	84.4	87.3	89.8	90.7	91.4
6	62.5	65.3	67.9	70.4	72.6	75.2	77.7	80.6	84.2	87.5	89.5	90.7	91.2
7	62.3	65.2	68.0	70.4	72.6	75.1	77.7	80.9	84.4	87.5	89.4	90.3	91.1
8	62.3	65.1	67.8	70.3	73.0	75.1	77.7	80.8	84.4	87.4	89.6	90.8	91.3
9	62.1	65.1	68.0	70.7	72.6	75.5	77.7	80.8	84.5	87.5	90.0	91.0	91.6
10	62.4	65.2	67.9	70.5	72.9	75.3	77.9	81.2	84.2	87.6	90.2	91.0	91.6
11	62.2	65.1	67.7	70.5	72.8	75.4	77.9	81.6	84.7	88.1	89.6	90.7	91.5
12	61.9	65.1	67.7	70.4	73.0	74.8	77.8	81.5	85.0	87.7	90.0	91.1	90.9
13	61.6	65.0	67.9	70.5	72.8	75.0	78.0	81.3	85.1	87.7	90.3	91.0	91.6
14	62.2	64.9	67.7	70.2	72.5	74.9	77.7	81.3	84.8	87.8	90.2	91.0	91.6
15	62.1	64.7	67.8	70.6	72.7	74.8	77.5	81.1	85.0	88.1	90.2	91.0	91.7
16	62.3	65.0	67.6	70.1	72.5	75.1	77.9	81.1	84.8	88.0	90.0	91.1	91.9
17	61.8	64.9	67.8	70.4	72.6	75.1	77.9	81.1	84.4	87.8	90.3	91.2	92.0
18	62.1	65.4	67.6	70.2	72.6	75.1	77.5	81.3	84.7	87.9	90.4	91.1	91.8
19	62.0	64.8	67.8	70.4	73.0	74.9	77.5	81.1	84.9	88.0	90.3	91.8	92.3
20	62.4	65.0	67.8	70.2	72.7	74.9	77.6	81.3	84.4	88.0	90.3	91.5	92.0
21	62.0	65.1	67.9	70.4	73.2	75.1	77.5	81.0	84.4	87.6	90.4	91.5	92.3
22	61.8	64.9	67.7	70.4	72.7	74.9	77.6	81.0	84.9	87.7	90.4	91.6	91.9
23	61.5	65.0	67.6	70.1	72.5	74.9	77.5	80.8	84.7	87.9	90.4	91.2	92.0
24	61.7	64.8	67.5	70.4	72.4	74.9	77.2	81.0	84.3	88.1	90.3	91.1	92.0

(注)・昭和26年度～昭和28年度の幼稚園については、調査されていない。
 ・昭和45年度の幼稚園と高等学校については、受検者が少なかつたため非公表となっている。

(兵庫県)

女子

単位(cm)

区分	小学校							中学校			高等学校		
	幼稚園 5歳	6歳	7歳	8歳	9歳	10歳	11歳	12歳	13歳	14歳	15歳	16歳	17歳
昭和24年度	59.9	61.7	63.3	65.0	68.7	71.5	72.5	74.3	76.4	77.8	83.2	83.9	84.8
25	59.1	60.9	64.1	66.2	68.2	70.4	72.8	74.6	77.5	79.2	82.4	83.5	83.8
26	...	61.6	64.1	66.3	68.4	70.6	72.7	76.1	78.9	81.1	83.4	84.1	84.6
27	...	62.1	64.5	66.6	68.9	71.0	73.4	76.1	79.1	81.5	83.7	84.4	84.5
28	...	62.1	64.8	67.0	68.0	71.2	73.8	76.4	78.8	81.1	83.6	84.3	84.6
29	60.0	62.5	65.1	67.4	69.5	71.7	74.3	76.9	79.1	81.4	83.8	84.5	84.8
30	60.1	62.5	65.1	67.2	69.7	71.9	74.2	77.8	80.6	82.4	84.1	84.7	84.9
31	60.2	62.8	65.2	67.7	69.6	72.1	74.9	77.9	80.8	82.5	84.0	84.6	84.7
32	60.1	62.6	65.4	67.8	70.0	72.3	74.9	78.3	80.7	82.6	84.3	84.8	85.0
33	60.3	62.9	65.5	67.8	70.3	72.8	75.4	78.9	81.4	83.2	84.0	84.4	84.7
34	60.6	63.0	65.8	68.2	70.5	73.1	76.2	79.0	81.7	83.2	84.3	84.9	85.0
35	60.7	63.0	65.8	68.2	70.7	73.4	76.4	79.7	81.9	83.5	84.6	85.1	85.1
36	60.5	63.5	66.1	68.6	71.0	73.6	76.7	79.6	82.2	83.2	84.8	85.1	85.3
37	61.2	63.3	65.8	68.2	70.8	73.5	76.5	80.3	82.7	84.4	84.9	85.1	85.0
38	60.8	63.5	66.1	68.4	70.8	73.5	76.7	80.2	82.2	84.0	85.1	85.3	85.3
39	61.3	63.8	66.3	68.6	71.0	73.7	76.9	80.1	82.6	84.2	85.0	85.2	85.2
40	61.2	63.8	66.2	68.8	71.2	73.6	77.0	80.7	83.2	84.3	85.3	85.5	85.4
41	61.1	63.9	66.4	68.8	71.4	74.1	77.2	80.6	83.2	84.4	84.8	85.1	85.0
42	61.2	64.2	66.6	69.2	71.6	74.1	77.1	80.6	82.9	84.2	84.7	85.1	85.2
43	61.3	64.1	66.6	69.3	71.6	74.2	77.5	80.7	83.0	84.2	85.2	85.4	85.4
44	61.4	64.0	66.7	69.1	71.5	74.3	77.6	81.0	83.2	84.3	85.0	85.2	85.4
45	...	66.7	66.7	68.9	71.3	74.7	77.2	81.2	83.3	84.9
46	61.7	64.2	66.5	69.0	71.8	74.5	77.5	80.9	83.5	84.4	83.5	85.0	86.5
47	61.6	64.2	66.8	69.0	71.6	74.5	77.9	81.4	83.2	84.4	84.9	85.0	84.9
48	61.6	64.2	67.1	69.4	71.8	74.6	77.9	81.4	83.3	84.4	84.9	85.0	84.7
49	62.1	64.3	66.9	69.6	71.9	75.0	78.1	81.1	83.3	84.4	85.1	85.0	85.1
50	61.7	64.5	67.1	69.4	72.2	74.9	78.1	81.4	83.1	84.2	85.1	85.0	85.0
51	62.0	64.4	66.9	69.5	71.9	75.0	78.2	81.3	83.2	84.3	84.8	85.1	85.1
52	61.8	64.4	67.0	69.5	72.1	74.8	78.3	81.5	83.4	84.2	85.1	85.2	85.2
53	61.9	64.6	67.0	69.4	71.9	74.9	78.0	81.4	83.3	84.1	85.0	85.0	85.1
54	61.5	64.4	67.0	69.7	71.9	75.1	78.5	81.5	83.2	84.2	85.1	85.1	84.8
55	62.1	64.6	67.3	69.9	72.3	75.0	78.2	81.4	83.5	84.5	85.1	85.0	85.1
56	61.8	64.5	67.2	69.6	72.2	74.8	78.0	81.4	83.5	84.4	85.0	85.2	84.9
57	62.1	64.6	67.3	69.8	72.0	74.9	78.5	81.6	83.5	84.3	85.2	85.3	85.2
58	62.1	64.7	67.2	69.7	72.3	75.3	78.4	81.6	83.6	84.5	85.1	85.0	85.1
59	62.0	65.1	67.4	69.7	72.3	75.4	78.6	81.9	83.6	84.6	85.4	85.4	85.6
60	62.3	64.8	67.6	70.1	72.2	75.2	78.4	81.6	83.6	84.4	85.2	85.7	85.3
61	62.2	64.7	67.6	69.9	72.4	75.0	78.6	81.5	83.6	84.6	85.3	85.2	85.3
62	62.4	64.7	67.4	69.7	72.7	75.4	78.7	81.9	83.6	84.7	85.3	85.7	85.3
63	61.9	65.0	67.6	70.1	72.4	75.4	78.8	81.7	83.6	84.6	85.1	85.5	85.5
平成元年	62.2	65.1	67.5	70.0	72.6	75.6	78.6	82.1	83.7	84.6	85.3	85.4	85.3
2	62.2	64.8	67.5	70.1	72.5	75.5	78.9	81.9	83.6	84.7	85.7	85.7	85.5
3	61.9	64.8	67.4	70.3	72.7	75.6	79.1	82.0	83.5	84.9	85.1	85.5	85.4
4	62.0	64.9	67.5	70.2	72.8	75.7	79.0	81.8	83.7	84.7	85.5	85.6	85.9
5	62.1	65.0	67.6	70.4	72.8	75.5	79.3	82.0	83.7	84.6	85.3	85.5	85.7
6	62.0	65.1	67.5	70.0	73.2	75.9	79.0	81.8	83.9	84.8	85.1	85.0	85.7
7	61.9	64.8	67.6	70.2	73.1	76.2	79.4	82.3	84.0	84.9	85.1	85.3	85.5
8	62.0	64.7	67.7	70.3	72.9	76.1	79.6	82.3	83.7	84.7	85.2	85.7	85.7
9	61.8	64.7	67.4	70.4	73.2	76.0	79.2	82.1	83.9	84.7	85.3	85.5	85.8
10	62.1	64.8	67.7	70.2	73.2	76.2	79.7	82.0	84.0	84.7	85.3	85.4	85.5
11	61.8	64.8	67.4	70.1	73.3	76.0	79.3	82.4	83.6	84.8	85.3	85.4	85.4
12	61.7	64.7	67.5	70.0	73.0	75.9	79.1	82.3	83.8	84.8	85.2	85.4	85.7
13	61.3	64.7	67.4	69.8	72.8	75.8	79.5	82.0	83.5	84.6	85.4	85.6	85.5
14	62.1	64.5	67.2	70.2	72.9	76.2	79.2	82.2	83.9	84.8	85.6	85.6	85.9
15	61.9	64.6	67.5	70.0	72.9	76.0	79.4	82.0	83.7	84.8	85.0	85.6	85.7
16	61.6	64.5	67.4	70.2	72.6	75.8	79.0	82.0	83.6	84.7	85.3	85.6	85.5
17	61.4	64.7	67.1	70.3	72.7	75.8	79.2	82.2	83.6	84.8	85.5	85.8	85.9
18	61.7	64.7	67.5	70.0	72.8	75.3	79.2	82.1	84.0	85.0	85.6	85.8	85.8
19	61.5	64.7	67.5	70.1	72.5	75.8	79.2	82.1	83.7	84.9	85.5	85.6	85.6
20	61.7	64.6	67.5	70.0	73.0	75.7	79.2	82.1	83.8	84.9	85.4	85.6	86.0
21	61.5	64.8	67.3	70.1	73.1	76.1	79.3	82.2	83.4	84.8	85.5	85.8	85.7
22	61.5	64.7	67.4	69.8	72.6	76.4	79.3	81.9	83.8	84.9	85.2	85.5	85.7
23	61.2	64.4	67.3	69.9	72.6	75.8	79.0	81.9	83.6	84.9	85.7	85.6	86.0
24	61.4	64.4	67.2	70.0	72.5	75.9	79.2	82.2	83.9	84.9	85.3	85.8	85.5

異常被患率等（全国平均）

単位（%）

腔										栄		せ		皮膚疾患		結	結核に関する検診		心疾	心	蛋	尿	寄	その他の疾病・異常				区	分
歯	肉	疾	計	喪	永久歯の1人当たり 平均むし歯(う歯)等数			状	柱	胸	ノ	ト	他	核	委	査	病	電	白	糖	生	腎	言	病	計	校			
					失	む	処																				未		
0.84	0.23	1.38	0.19	0.18	2.88	1.10	0.43	...	0.58	...	0.07	2.33	0.03	0.43	1.16	5	歳	幼稚園		
3.23	2.07	6.15	1.47	0.36	3.25	0.44	0.00	0.39	0.11	0.70	2.30	0.75	0.06	0.20	4.22	0.16	0.33	2.33	計	小		
1.27	0.69	5.02	0.79	0.27	3.28	0.66	0.01	0.81	0.26	0.74	2.30	0.45	0.04	0.23	4.43	0.09	0.48	2.35	6	歳	校	
2.57	1.41	4.81	1.07	0.26	3.52	0.50	0.00	0.38	0.11	0.71	...	0.47	0.04	0.19	4.40	0.16	0.45	2.39	7	歳	校	
3.44	2.06	5.18	1.34	0.27	3.27	0.40	0.00	0.35	0.09	0.69	...	0.51	0.03	0.19	4.42	0.17	0.41	2.29	8	歳	校	
3.89	2.37	6.80	1.73	0.33	3.30	0.36	0.00	0.29	0.09	0.71	...	0.68	0.06	...	4.29	0.17	0.28	2.32	9	歳	校	
4.05	2.77	7.81	1.91	0.54	3.13	0.36	0.00	0.29	0.08	0.70	...	0.85	0.08	...	3.93	0.17	0.23	2.33	10	歳	校	
3.99	2.99	7.08	1.91	0.48	3.01	0.36	0.00	0.28	0.08	0.68	...	1.47	0.09	...	3.88	0.20	0.18	2.29	11	歳	計	
4.84	4.26	3.34	1.10	0.02	1.08	0.69	0.39	1.13	0.80	2.47	0.22	0.00	0.24	0.08	0.85	3.32	2.50	0.13	...	2.95	0.20	0.07	2.19	中	校	
4.29	3.61	4.94	1.10	0.02	1.08	0.69	0.39	1.27	0.83	2.63	0.26	0.00	0.29	0.10	0.86	3.32	2.21	0.10	...	3.22	0.21	0.09	2.22	12	歳	計	
5.07	4.43	3.04	1.09	0.82	2.37	0.19	0.00	0.21	0.08	0.88	...	2.56	0.13	...	2.92	0.18	0.07	2.19	13	歳	校	
5.14	4.74	2.04	1.02	0.76	2.42	0.21	0.00	0.21	0.06	0.81	...	2.74	0.15	...	2.73	0.22	0.06	2.15	14	歳	計	
5.51	5.29	0.97	0.81	0.62	2.07	0.20	0.02	0.71	3.02	2.67	0.22	...	1.93	0.20	0.02	2.23	15	歳	校	
5.25	4.85	1.09	0.86	0.78	2.06	0.18	0.02	0.69	3.02	3.20	0.22	...	2.00	0.17	0.03	2.33	16	歳	校	
5.55	5.35	0.91	0.76	0.57	2.05	0.18	0.76	...	2.54	0.22	...	1.88	0.20	0.02	2.21	16	歳	校	
5.74	5.68	0.91	0.80	0.51	2.10	0.22	0.67	...	2.24	0.23	...	1.83	0.22	0.02	2.16	17	歳	校	

2 年齢別 疾病 ・ 異常被患率等

男女合計

区 分	計	裸 眼 視 力								裸 眼 視 力				
		視力非矯正者の裸眼視力				視力矯正者の裸眼視力				計	1.0 未 満	0.7 未 満	0.3 未 満	
		1.0 以 上	1.0 未 満	0.7 未 満	0.3 未 満	1.0 以 上	1.0 未 満	0.7 未 満	0.3 未 満					
幼稚園	5 歳	100.0	85.4	10.5	2.1	-	0.5	0.2	1.2	0.1	14.2	10.7	3.3	0.1
小 学 校	計	100.0	70.7	8.9	9.2	2.8	0.3	0.6	2.3	5.1	28.9	9.5	11.6	7.9
	6 歳	100.0	82.8	10.4	5.4	0.6	0.1	0.3	0.3	0.2	17.1	10.6	5.7	0.8
	7 歳	100.0	80.5	10.0	6.9	1.5	0.1	0.3	0.4	0.2	19.3	10.3	7.3	1.7
	8 歳	100.0	73.2	10.1	10.1	2.7	0.6	0.9	0.8	1.6	26.2	11.0	11.0	4.2
	9 歳	100.0	67.8	8.7	10.7	5.6	0.3	0.5	2.4	3.9	31.9	9.3	13.2	9.5
	10 歳	100.0	63.6	7.3	10.8	2.9	0.5	0.8	4.8	9.3	35.9	8.1	15.6	12.2
中 学 校	計	100.0	38.5	14.9	13.7	7.8	0.7	1.0	4.4	19.0	60.8	15.9	18.1	26.8
	12 歳	100.0	X	X	X	X	X	X	X	X	X	X	X	X
	13 歳	100.0	X	X	X	X	X	X	X	X	X	X	X	X
	14 歳	-	-	-	-	-	-	-	-	-	-	-	-	-
高 等 学 校	計	100.0	X	X	X	X	X	X	X	X	X	X	X	X
	15 歳	100.0	X	X	X	X	X	X	X	X	X	X	X	X
	16 歳	100.0	X	X	X	X	X	X	X	X	X	X	X	X
	17 歳	-	-	-	-	-	-	-	-	-	-	-	-	-

区 分	計	永久歯の1人当り平均むし歯(う歯)等数				栄 養 状 態	せ き 柱 ・ 胸 郭	皮膚疾患		結 核	結核に関する検診		心 疾 病 臓 ・ 異 常 の 常	
		喪失歯数	むし歯(う歯)					アトピー性皮膚炎	その他の皮膚疾患		を必要とする者の検討	検査の対象者の精密		
			計	処置歯数	未歯処置									
幼稚園	5 歳	0.2	0.2	3.1	1.3	0.7	
小 学 校	計	2.1	0.4	3.0	0.7	0.0	0.3	0.0	1.0	
	6 歳	1.2	0.3	3.0	0.6	-	0.4	0.1	1.3	
	7 歳	1.8	0.4	3.4	0.8	0.0	0.2	0.0	0.9	
	8 歳	2.0	0.3	2.8	0.3	-	0.3	0.0	0.9	
	9 歳	2.2	0.3	3.2	0.4	-	0.3	0.1	0.9	
	10 歳	3.0	0.7	3.2	1.1	-	0.2	0.0	0.9	
中 学 校	計	0.9	0.0	0.9	0.6	0.3	1.2	0.7	2.6	0.1	0.0	0.2	0.0	1.2
	12 歳	0.9	0.0	0.9	0.6	0.3	1.3	0.5	2.7	0.1	-	0.1	0.0	1.1
	13 歳	1.1	1.1	2.3	0.2	0.0	0.2	0.0	1.4
	14 歳	1.2	0.6	2.6	0.1	-	0.2	0.0	1.2
高 等 学 校	計	0.7	0.6	2.0	0.2	0.0	0.9
	15 歳	0.8	0.8	1.9	0.3	0.0	0.8
	16 歳	0.7	0.5	2.3	0.2	1.0
	17 歳	0.7	0.6	1.9	0.1	0.7

(兵庫県)

単位 (%)

眼の疾病・異常	難聴	耳鼻咽喉頭			歯・口腔							
		耳疾患	鼻疾・副鼻腔患	口腔患・咽頭・喉頭	むし歯(う歯)			歯列・咬合	顎関節	歯垢の状態	歯肉の状態	疾病・異常その他
					計	処完了者	未処置者					
5.9	...	5.2	8.0	1.6	42.9	15.5	27.4	3.1	-	0.8	0.2	1.7
5.5	0.5	6.3	13.1	0.9	55.8	28.9	26.9	6.9	0.3	2.8	1.5	5.4
4.7	0.5	9.5	13.3	1.6	49.5	21.5	28.0	3.9	-	0.9	0.4	4.6
5.5	0.4	6.9	13.6	0.8	57.8	28.5	29.3	6.9	0.1	1.8	0.8	4.3
5.7	0.5	6.1	12.8	1.2	62.2	31.6	30.6	8.0	0.4	3.1	0.7	4.8
5.2	...	5.2	13.3	0.7	62.4	34.0	28.4	6.4	0.4	3.8	1.8	5.5
5.7	0.4	5.0	11.9	0.5	56.3	31.0	25.2	8.3	0.4	3.8	2.3	7.2
6.3	...	5.2	14.0	0.6	46.8	26.1	20.7	7.5	0.3	3.4	2.7	6.0
6.9	0.2	8.3	17.0	1.3	43.6	24.4	19.2	6.3	0.4	3.4	3.5	2.7
8.3	0.2	8.4	18.0	1.2	39.0	22.0	17.1	6.7	0.3	2.9	2.6	3.9
6.6	...	8.5	17.9	1.4	44.5	25.8	18.7	5.9	0.4	3.9	3.8	2.8
5.8	0.2	8.1	15.2	1.2	47.2	25.3	21.9	6.3	0.4	3.5	4.1	1.4
7.2	0.6	3.8	10.8	0.4	56.2	31.7	24.4	8.2	1.9	8.5	7.8	0.6
8.4	0.7	4.0	11.1	0.7	50.9	29.0	22.0	8.1	2.1	8.3	7.6	0.7
6.2	...	4.0	9.9	0.2	56.8	31.7	25.1	8.2	1.9	8.6	7.7	0.6
6.9	0.5	3.2	11.4	0.4	61.0	34.7	26.3	8.2	1.5	8.8	8.2	0.4

心電図異常	蛋白検出の有者	尿糖検出の有者	寄生虫卵保有者	その他の疾病・異常			
				ぜん息	腎臓疾患	言語障害	その他異常
...	0.4	...	-	1.5	-	0.4	1.5
2.6	0.8	0.1	0.1	3.8	0.2	0.2	2.5
2.6	0.3	0.0	0.1	3.2	0.1	0.3	2.8
...	0.4	0.0	0.0	4.0	0.2	0.1	2.7
...	0.7	0.1	0.2	4.1	0.3	0.3	2.3
...	1.0	0.2	...	4.5	0.3	0.1	2.7
...	1.0	0.0	...	3.6	0.1	0.2	2.4
...	1.5	-	...	3.5	0.2	0.2	2.2
2.8	3.1	0.2	...	3.5	0.2	0.1	2.2
2.8	2.9	0.2	...	3.8	0.2	0.0	2.5
...	3.0	0.2	...	3.4	0.3	0.1	2.3
...	3.4	0.1	...	3.2	0.2	0.0	1.9
2.2	2.4	0.2	...	1.2	0.1	0.0	2.6
2.2	2.9	0.1	...	1.3	0.2	0.1	2.7
...	2.5	0.3	...	1.2	0.1	0.0	2.9
...	1.9	0.2	...	1.2	0.1	-	2.1

年齢別 疾病 ・ 異常被患率等

男子

区 分	計	裸 眼 視 力								裸 眼 視 力				
		視力非矯正者の裸眼視力				視力矯正者の裸眼視力				計	1.0 未 満	0.7 未 満	0.3 未 満	
		1.0 以 上	1.0 未 満	0.7 未 満	0.3 未 満	1.0 以 上	1.0 未 満	0.7 未 満	0.3 未 満					
幼稚園	5 歳	100.0	82.9	13.0	2.2	-	0.4	-	1.1	0.3	16.6	13.0	3.3	0.3
小 学 校	計	100.0	73.0	9.1	8.4	2.7	0.3	0.4	2.4	3.9	26.7	9.4	10.8	6.6
	6 歳	100.0	83.0	10.8	5.3	0.2	0.1	0.4	0.1	0.1	16.9	11.2	5.4	0.3
	7 歳	100.0	82.4	9.7	5.8	1.4	0.1	0.0	0.5	0.1	17.5	9.8	6.3	1.5
	8 歳	100.0	74.4	11.3	9.7	2.0	0.3	0.5	1.0	0.9	25.4	11.8	10.6	2.9
	9 歳	100.0	71.0	7.0	9.5	5.7	0.5	0.3	2.6	3.5	28.5	7.2	12.1	9.2
	10 歳	100.0	66.7	7.3	9.4	2.8	0.7	0.6	5.0	7.7	32.7	7.9	14.4	10.4
中 学 校	計	100.0	62.2	8.5	10.3	3.7	-	0.4	4.6	10.2	37.8	8.9	14.9	13.9
	12 歳	100.0	X	X	X	X	X	X	X	X	X	X	X	X
	13 歳	100.0	X	X	X	X	X	X	X	X	X	X	X	X
	14 歳	-	-	-	-	-	-	-	-	-	-	-	-	-
高 等 学 校	計	100.0	X	X	X	X	X	X	X	X	X	X	X	X
	15 歳	100.0	X	X	X	X	X	X	X	X	X	X	X	X
	16 歳	100.0	X	X	X	X	X	X	X	X	X	X	X	X
	17 歳	-	-	-	-	-	-	-	-	-	-	-	-	-

区 分	計	永久歯の1人当り平均むし歯(う歯)等数				栄 養 状 態	せ き 柱 ・ 胸 郭	皮膚疾患		結 核	結核に関する検診		心 疾 病 臓 ・ 異 常 の 常	
		喪失歯数	むし歯(う歯)					アトピー性皮膚炎	その他の皮膚疾患		を必要とする者の検討	検査の対象者の結核の精密		
			計	処置歯数	未歯処置									
幼稚園	5 歳	0.4	0.3	3.4	1.3	0.5	
小 学 校	計	2.5	0.4	3.2	0.8	-	0.3	0.0	1.0	
	6 歳	1.4	0.4	3.1	0.6	-	0.6	0.1	1.4	
	7 歳	2.0	0.3	3.5	0.7	-	0.3	-	0.9	
	8 歳	2.0	0.2	2.5	0.5	-	0.2	0.0	0.9	
	9 歳	2.6	0.5	3.7	0.3	-	0.2	-	0.9	
	10 歳	4.3	0.5	3.6	1.4	-	0.3	0.0	0.7	
中 学 校	計	0.8	0.0	0.8	0.5	0.3	1.3	0.3	2.7	0.1	0.0	0.2	0.0	1.3
	12 歳	0.8	0.0	0.8	0.5	0.3	1.2	0.1	2.7	0.1	-	0.1	0.0	1.2
	13 歳	1.0	0.3	2.6	0.2	0.0	0.2	0.1	1.5
	14 歳	1.5	0.4	2.8	0.0	-	0.2	0.0	1.1
高 等 学 校	計	0.4	0.5	2.5	0.1	-	0.8
	15 歳	0.5	0.6	2.2	0.2	-	0.9
	16 歳	0.4	0.5	3.1	0.2	0.8
	17 歳	0.4	0.3	2.3	0.1	0.6

(兵庫県)

単位 (%)

眼の疾病・異常	難聴	耳鼻咽喉頭			歯・口腔							
		耳疾患	鼻疾・副鼻腔患	口疾患・咽喉頭異常	むし歯(う歯)			歯列・咬合	顎関節	歯垢の状態	歯肉の状態	疾病・異常その他の
					計	処完了者	未処置者					
6.4	...	5.1	9.8	1.8	44.5	17.4	27.2	2.6	-	0.8	0.3	1.8
5.9	0.5	6.4	16.8	0.9	57.3	29.5	27.8	6.3	0.3	3.4	1.6	5.4
4.9	0.7	9.6	16.5	1.4	50.5	22.4	28.1	3.3	-	0.8	0.3	4.4
6.2	0.5	7.1	16.6	1.0	58.9	28.8	30.1	6.6	0.1	2.2	0.8	4.2
6.0	0.4	5.8	17.5	1.2	62.5	32.3	30.2	7.2	0.1	3.6	0.8	4.4
5.3	...	5.1	16.7	0.7	64.1	33.8	30.3	6.2	0.4	5.3	2.3	5.6
6.2	0.4	5.5	16.6	0.7	58.9	32.3	26.6	7.7	0.8	4.3	2.5	7.2
6.7	...	5.8	17.2	0.7	48.9	27.0	21.9	6.7	0.5	3.9	2.7	6.1
7.0	0.2	9.7	19.4	1.1	43.5	23.8	19.7	5.6	0.3	4.2	4.6	3.1
9.7	0.1	9.0	21.7	1.3	38.9	22.0	16.9	5.6	0.3	3.8	3.5	4.5
5.5	...	10.3	20.2	1.0	44.9	25.4	19.5	5.6	0.3	4.9	5.2	3.1
6.0	0.3	9.7	16.4	1.1	46.6	23.9	22.7	5.6	0.3	3.8	5.2	1.8
6.0	0.6	4.3	11.5	0.2	54.8	30.6	24.2	6.2	1.1	8.5	8.8	0.6
6.5	0.6	4.5	12.4	0.6	49.4	28.7	20.7	5.6	1.2	7.4	8.1	0.6
6.0	...	4.5	10.4	0.1	56.0	30.5	25.5	6.4	1.1	8.9	8.9	0.6
5.6	0.6	3.8	11.6	0.1	59.2	32.7	26.5	6.6	1.2	9.1	9.4	0.5

心電図異常	蛋白検査の出者	尿糖検査の出者	寄生虫卵保有者	その他の疾病・異常			
				ぜん息	腎臓疾患	言語障害	その他の異常
...	0.1	...	-	2.3	-	0.7	2.1
3.0	0.6	0.0	0.1	4.5	0.2	0.2	2.8
3.0	0.1	-	0.1	4.0	0.2	0.5	3.4
...	0.3	0.0	0.0	4.5	0.1	0.2	2.9
...	0.5	0.1	0.2	4.8	0.4	0.2	2.6
...	0.7	0.1	...	5.0	0.2	0.2	3.3
...	0.8	0.0	...	4.5	0.1	0.2	2.5
...	1.0	-	...	4.4	0.2	0.3	2.3
2.6	3.4	0.1	...	4.5	0.2	0.1	2.1
2.6	2.7	0.2	...	4.4	0.2	0.0	2.7
...	3.3	0.1	...	4.7	0.2	0.2	2.0
...	4.3	0.1	...	4.4	0.1	0.1	1.5
2.4	2.7	0.2	...	1.7	0.1	0.0	2.5
2.4	3.3	0.1	...	1.9	0.2	0.1	3.1
...	2.7	0.3	...	1.7	0.0	-	2.9
...	2.0	0.2	...	1.6	0.1	-	1.6

年齢別 疾病 ・ 異常被患率等

女子

区 分	計	裸 眼 視 力								裸 眼 視 力				
		視力非矯正者の裸眼視力				視力矯正者の裸眼視力				計	1.0 未 満	0.7 未 満	0.3 未 満	
		1.0 以 上	1.0 未 満	0.7 未 満	0.3 未 満	1.0 以 上	1.0 未 満	0.7 未 満	0.3 未 満					
幼稚園	5 歳	100.0	87.9	8.0	2.0	-	0.5	0.4	1.3	-	11.6	8.4	3.2	-
小 学 校	計	100.0	68.4	8.7	10.1	2.9	0.4	0.8	2.3	6.4	31.2	9.5	12.4	9.2
	6 歳	100.0	82.6	10.0	5.6	0.9	0.0	0.1	0.4	0.3	17.3	10.1	6.0	1.3
	7 歳	100.0	78.6	10.3	8.1	1.7	0.1	0.6	0.2	0.3	21.2	10.9	8.4	2.0
	8 歳	100.0	72.0	8.8	10.6	3.3	0.9	1.3	0.7	2.3	27.1	10.2	11.3	5.6
	9 歳	100.0	64.4	10.6	12.0	5.5	0.1	0.8	2.2	4.3	35.5	11.4	14.3	9.8
	10 歳	100.0	60.4	7.2	12.3	3.1	0.4	1.0	4.5	11.0	39.2	8.3	16.8	14.1
中 学 校	計	100.0	X	X	X	X	X	X	X	X	65.8	X	X	X
	12 歳	100.0	X	X	X	X	X	X	X	X	X	X	X	X
	13 歳	100.0	X	X	X	X	X	X	X	X	X	X	X	X
	14 歳	-	-	-	-	-	-	-	-	-	-	-	-	-
高 等 学 校	計	-	-	-	-	-	-	-	-	-	-	-	-	-
	15 歳	-	-	-	-	-	-	-	-	-	-	-	-	-
	16 歳	-	-	-	-	-	-	-	-	-	-	-	-	-
	17 歳	-	-	-	-	-	-	-	-	-	-	-	-	-

区 分	計	永久歯の1人当り平均むし歯(う歯)等数				栄 養 状 態	せ き 柱 ・ 胸 郭	皮膚疾患		結 核	結核に関する検診		心 疾 病 臓 ・ 異 常 の 常	
		喪失歯数	むし歯(う歯)					アトピー性皮膚炎	その他の皮膚疾患		を必要とする者の検討	検査の対象者の精密		
			計	処置歯数	未歯処置									
幼稚園	5 歳	0.1	0.2	2.9	1.3	0.8	
小 学 校	計	1.6	0.4	2.9	0.6	0.0	0.2	0.0	1.0	
	6 歳	1.0	0.1	2.8	0.5	-	0.3	0.1	1.2	
	7 歳	1.6	0.5	3.2	0.8	0.0	0.2	0.0	0.9	
	8 歳	2.0	0.4	3.1	0.2	-	0.3	-	0.9	
	9 歳	1.8	0.2	2.7	0.4	-	0.4	0.2	0.9	
	10 歳	1.6	0.9	2.7	0.7	-	0.0	0.0	1.1	
中 学 校	計	1.0	0.0	1.0	0.6	0.4	1.2	1.2	2.4	0.1	-	0.2	0.0	1.1
	12 歳	1.0	0.0	1.0	0.6	0.4	1.5	1.0	2.8	0.0	-	0.2	0.0	0.9
	13 歳	1.1	1.8	2.0	0.2	-	0.2	0.0	1.2
	14 歳	1.0	0.8	2.5	0.2	-	0.2	0.0	1.2
高 等 学 校	計	1.0	0.8	1.5	0.2	0.0	0.9
	15 歳	1.0	1.0	1.6	0.5	0.0	0.7
	16 歳	1.0	0.5	1.4	0.2	1.2
	17 歳	1.0	0.8	1.5	0.1	0.9

(兵庫県)

単位 (%)

眼の疾病・異常	難聴	耳鼻咽喉頭			歯・口腔							
		耳疾患	鼻疾・副鼻腔患	口腔患・咽喉頭	むし歯(う歯)			歯列・咬合	顎関節	歯垢の状態	歯肉の状態	疾病・異常その他
					計	処完了者	未処置者					
5.5	...	5.2	6.1	1.3	41.2	13.6	27.6	3.6	-	0.8	-	1.6
5.2	0.5	6.1	9.3	0.9	54.3	28.2	26.1	7.4	0.2	2.3	1.3	5.5
4.4	0.4	9.3	9.9	1.8	48.5	20.6	27.9	4.6	-	0.9	0.5	4.9
4.7	0.3	6.7	10.5	0.7	56.7	28.2	28.5	7.1	0.1	1.5	0.8	4.3
5.3	0.7	6.5	8.0	1.2	61.8	30.9	31.0	8.7	0.8	2.7	0.5	5.3
5.2	...	5.4	9.6	0.8	60.6	34.1	26.4	6.7	0.4	2.3	1.2	5.5
5.3	0.4	4.4	6.9	0.4	53.5	29.7	23.8	8.8	0.0	3.3	2.0	7.2
5.9	...	4.6	10.7	0.5	44.6	25.2	19.5	8.3	0.1	2.8	2.7	5.8
6.8	0.2	7.0	14.6	1.5	43.7	25.0	18.7	7.1	0.4	2.7	2.4	2.3
7.0	0.4	7.7	14.2	1.2	39.2	21.9	17.2	7.9	0.4	2.0	1.7	3.3
7.8	...	6.7	15.5	1.9	44.0	26.2	17.9	6.3	0.4	2.9	2.4	2.5
5.6	0.1	6.4	13.9	1.2	47.8	26.8	21.0	7.1	0.5	3.1	3.0	1.1
8.3	0.7	3.3	10.2	0.6	57.5	32.9	24.6	10.2	2.6	8.6	6.9	0.5
10.3	0.9	3.5	9.9	0.8	52.4	29.3	23.2	10.7	3.1	9.1	7.2	0.8
6.4	...	3.6	9.5	0.3	57.6	33.0	24.7	10.1	2.8	8.2	6.4	0.5
8.1	0.4	2.7	11.2	0.7	62.8	36.7	26.1	9.8	1.8	8.4	7.0	0.3

心電図異常	蛋白検査の者	尿糖検査の者	寄生虫卵保有者	その他の疾病・異常			
				ぜん息	腎臓疾患	言語障害	その他異常
...	0.8	...	-	0.7	-	-	1.0
2.1	1.1	0.1	0.1	3.0	0.2	0.2	2.1
2.1	0.5	0.0	0.1	2.4	0.1	0.2	2.1
...	0.5	0.0	-	3.5	0.3	0.1	2.4
...	0.9	0.1	0.2	3.4	0.1	0.4	2.0
...	1.4	0.3	...	3.9	0.4	0.1	2.1
...	1.2	0.1	...	2.6	0.2	0.1	2.2
...	1.9	-	...	2.5	0.2	0.1	2.0
3.0	2.8	0.2	...	2.4	0.2	0.0	2.4
3.0	3.1	0.2	...	3.1	0.2	0.0	2.3
...	2.8	0.2	...	2.1	0.3	0.0	2.5
...	2.5	0.1	...	2.0	0.3	-	2.4
2.0	2.2	0.2	...	0.7	0.1	0.0	2.6
2.0	2.6	0.2	...	0.7	0.1	0.0	2.3
...	2.3	0.3	...	0.7	0.1	0.0	3.0
...	1.7	0.2	...	0.8	0.2	-	2.6

3 肥満・痩身傾向児の出現率

肥満傾向児の出現率

男女計

位(%)

区分	幼稚園	小学校						中学校			高等学校		
	5歳	6	7	8	9	10	11	12	13	14	15	16	17
全国	2.39	4.22	5.41	6.62	8.26	8.82	9.32	9.68	8.44	7.90	9.98	9.00	9.55
兵庫県	2.59	2.43	3.04	4.66	5.98	6.27	6.74	8.44	6.72	6.97	8.60	7.11	8.47

(注)肥満傾向児とは性別・年齢別・身長別標準体重から肥満度を求め、肥満度が20%以上の者である。

肥満度 = (実測体重 - 身長別標準体重) / 身長別標準体重 × 100(%)

男子

位(%)

区分	幼稚園	小学校						中学校			高等学校		
	5歳	6	7	8	9	10	11	12	13	14	15	16	17
全国	2.41	4.09	5.58	7.13	9.24	9.86	9.98	10.67	8.96	8.43	11.41	10.25	10.91
兵庫県	2.26	1.57	3.84	5.36	7.52	6.40	7.18	9.49	6.79	7.38	10.86	8.67	11.41

女子

位(%)

区分	幼稚園	小学校						中学校			高等学校		
	5歳	6	7	8	9	10	11	12	13	14	15	16	17
全国	2.36	4.37	5.23	6.09	7.23	7.73	8.61	8.64	7.90	7.36	8.51	7.74	8.18
兵庫県	2.94	3.34	2.20	3.93	4.36	6.14	6.29	7.36	6.64	6.54	6.34	5.54	5.57

痩身傾向児の出現率

男女計

位(%)

区分	幼稚園	小学校						中学校			高等学校		
	5歳	6	7	8	9	10	11	12	13	14	15	16	17
全国	0.36	0.42	0.54	1.11	1.64	2.55	3.25	3.27	2.63	2.49	2.39	2.00	1.75
兵庫県	0.19	0.25	0.72	1.18	2.06	3.01	3.74	3.70	3.09	1.79	2.63	2.30	1.50

(注)痩身傾向児とは性別・年齢別・身長別標準体重から肥満度を求め、肥満度が - 20%以下の者である。

肥満度 = (実測体重 - 身長別標準体重) / 身長別標準体重 × 100(%)

男子

位(%)

区分	幼稚園	小学校						中学校			高等学校		
	5歳	6	7	8	9	10	11	12	13	14	15	16	17
全国	0.36	0.27	0.49	1.06	1.44	2.49	3.38	2.40	1.66	1.79	2.35	1.89	1.64
兵庫県	0.11	0.14	0.85	1.15	1.95	3.17	4.47	2.72	2.72	1.81	2.39	1.90	1.90

女子

位(%)

区分	幼稚園	小学校						中学校			高等学校		
	5歳	6	7	8	9	10	11	12	13	14	15	16	17
全国	0.35	0.57	0.60	1.16	1.85	2.61	3.12	4.18	3.64	3.22	2.43	2.12	1.85
兵庫県	0.27	0.37	0.60	1.21	2.17	2.83	2.97	4.71	3.46	1.77	2.87	2.71	1.11

平成 24 年度学校保健統計調査報告書
発 育 と 健 康

平成 25 年 3 月発行

編集発行 兵庫県企画県民部統計課
神戸市中央区下山手通 5 - 10 - 1
電話 (078) 362 - 4130 (直通)

【兵庫県ホームページ：統計】

<http://web.pref.hyogo.lg.jp/stat/index.html>

各種統計情報を提供しています。

【県民情報センター】

神戸市中央区下山手通 4-16-3 (兵庫県民会館 4 階)

電話 (078)362-4190

国、県、市町、団体等の各種統計資料を閲覧できます