

令和3(2021)年

4 Apr. 月号

ふるさとがもっと好きになる

兵庫県広報紙

Hyogo



県民だより

神戸版

人口：543万567人
世帯数：240万873世帯
面積：8,401.02km²
(令和3年2月1日現在)

【主な内容】

【1-5面】 令和3年度当初予算

令和3年度の主な事業

【6-7面】 おでかけひょうご・県の広報媒体
情報掲示板

【8面】 地域版



スーパーコンピュータ「富岳」©RIKEN



豊岡演劇祭「バックスの信女—ホルスタインの雌」©igaki photo studio



起業プラザひょうご／国連機関（UNOPS GIC）

ポストコロナ新時代へ

感染再拡大防止の徹底にご協力をお願いします

緊急事態宣言は解除されましたが、感染者急増の気配があり、ウイルスの変異株による感染も増加傾向にあります。感染を再拡大させないよう、引き続き皆さんのご協力をお願いします。

- ▶ 日中も含めて、不要不急の外出自粛をお願いします。
- ▶ 不要不急の都道府県間の移動や、感染リスクのある場所への出入りの自粛をお願いします。
- ▶ 卒業旅行、謝恩会、歓送迎会、花見による宴会などを控えるようお願いします。
- ▶ 定期的な換気、周りの人との一定の距離の確保など、「3密」の回避をお願いします。

- ▶ 会食は、同居家族を除いて1グループ4人以内とし、長時間の飲食は控え、会話の際は扇子やマスク等により飛沫を防止してください。
- ▶ 毎日の検温、手洗い、マスクの着用など健康管理を徹底し、症状のある場合は外出を控えるとともに、すぐにかかりつけ医などに電話で相談してください。

※この情報は3月15日現在のものです

ポストコロナ 新時代に挑む

兵庫県知事 井戸敏三



新型コロナウイルス 感染症対策

新型コロナウイルス感染症で亡くなられた方へのお悔やみと、感染された方へのお見舞いを申し上げます。また、医療従事者、事業者、県民の皆さんのご協力に、心から感謝を申し上げます。

兵庫が「丸」となって新型コロナウイルス感染症対策（以下、コロナ）を徹底し、収束させるためにも、一層のご協力をお願い申し上げます。

コロナが変えていく 社会

歴史を振り返ると、感染症の流行は社会を大きく変えてきました。コロナ終息後にも、新たな価値観が生まれ、時代の潮流となって、社会のありようが変わっていく。ポストコロナ社会の到来です。こうした社会の変化に対応していかなければなりません。

デジタル化の加速

変化の一つは、デジタル化の加速です。コロナ禍で、2年分のデジタル改革が2カ月で起きたといわれています。

今後、製品やサービス、ビジネスモデル、業務プロセスの変革が急速に進むでしょう。行政も例外ではありません。

人々を時間や空間、身体的制約から解放するデジタル改革に取り組み、未来を先取りして兵庫の優位を確立することが求められています。

変化に強い 産業構造への転換

一つは、変化に強い産業構造への転換です。阪神・淡路大震災後、重厚長大産業中心の兵庫では、産業のソフトウェアなど産業構造の転換や高度化への遅れが懸念されてきました。しかし、技術革新による付加価値化や新分野への展開などにより、ものづくり産業を基礎とした新しい活力が生まれました。

さらに、デジタル化による新たな展開が期待されています。環境変化にしなやかに対応し、新たな価値や市場を生み出していけるかが問われています。

地方回帰

三つは、地方回帰です。東京の過密は、効率性、近接性、交流の機会など、優位

を保つてきましたが、過密の弊害も認識され始めました。特に、このコロナ禍において著しくなっています。密から疎へ。この機を逃さず、地域創生、交流・環流の取り組みを加速させ、多くの人が暮らし、働き、学び、活動し、訪れる、活力に満ちた兵庫を創り上げるべきです。

ポストコロナ時代、「すこやか兵庫」の実現へ

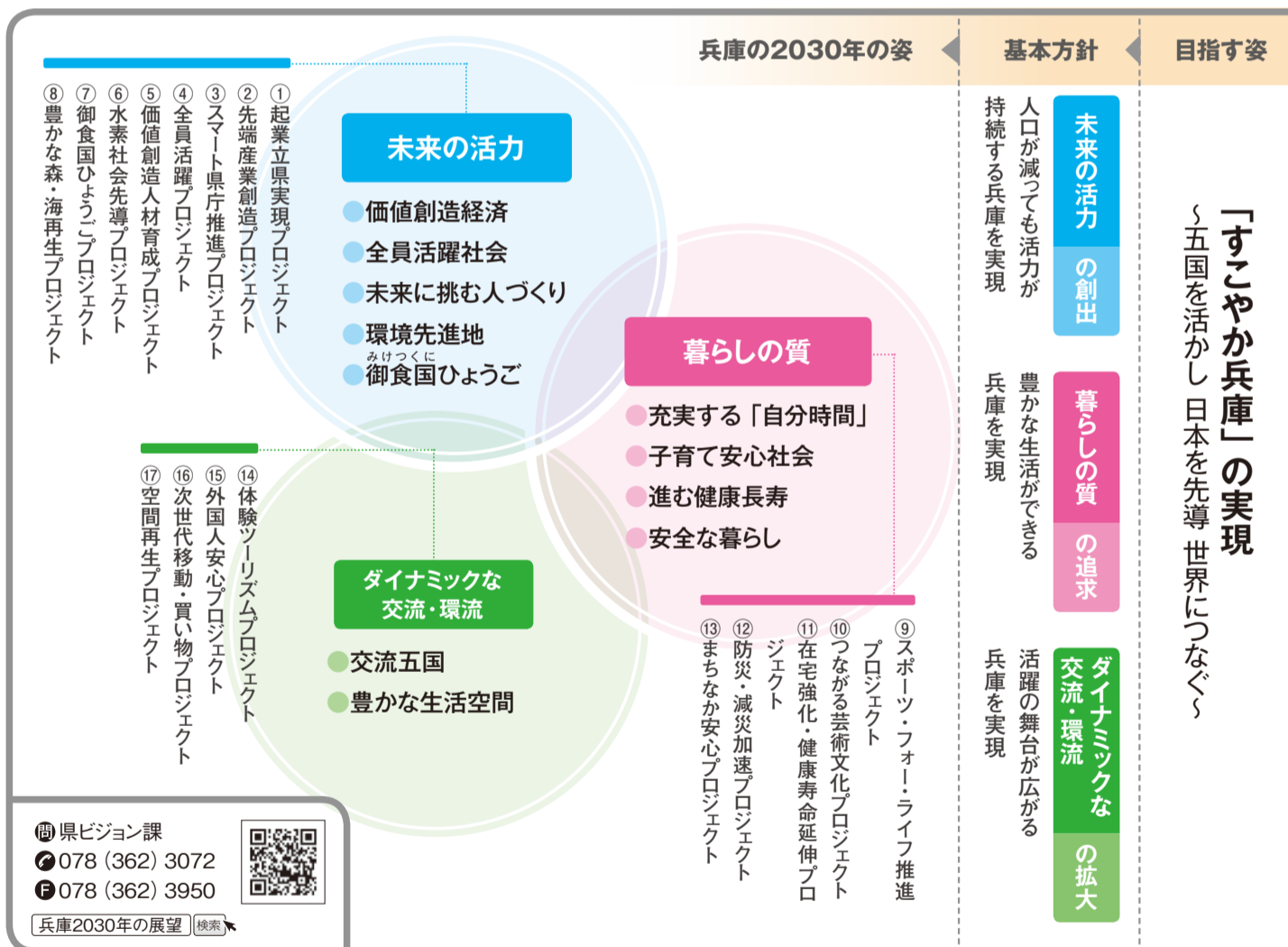
コロナとの闘いが続く中、感染者等への誹謗中傷など、社会のゆがみも露呈しました。一方、人と人との交流を制限したことで、家族など身近な人の大切さに気付いた人も多いため、社会の絆を再構築し、人暮らし、産業、地域が個性を生かしながらバランスを保ち、一つになって輝いていく。これは、私たちが創造的復興の過程で得た財産ではないでしょうか。今、この貴重な経験を生かす時です。

そのためには、コロナ禍を乗り越えた先にある兵庫の姿を描き、その具体化への道筋をつけなければなりません。県民の皆さん、ポストコロナ時代にふさわしい「すこやか兵庫」の実現に向け、ともに手を携え、挑戦しようではありませんか。

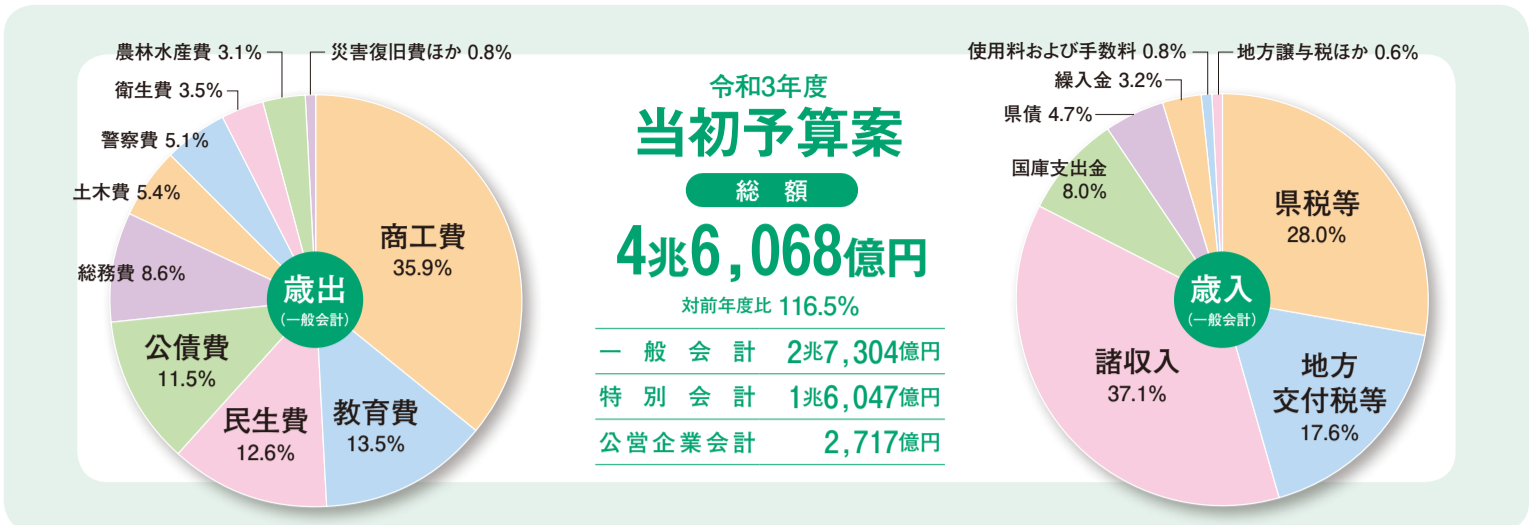
兵庫2030年の展望 リーディングプロジェクトの推進

「兵庫2030年の展望」で描いた「すこやか兵庫」の実現に向け、令和3年度はポストコロナ社会を先導するための取り組みを強化。展望で掲げた「3つの基本方針」と「11の将来像」の下、兵庫県庁をデジタル社会にふさわしい組織に変革する「スマート県庁推進プロジェクト」を新たにに加え、17のリーディングプロジェクトを推進します。

兵庫2030年の展望の全体図



令和3年度 当初予算案



歳入

県税等 (7647億円)
新型コロナウイルス感染症の影響による企業業績の悪化や民間消費の低下を反映した法人関係税の減(△311億円)や地方消費税の減(△127億円)、特別法人事業譲与税の減(△355億円)等により、前年度を919億円下回る7647億円を計上しました。

地方交付税等 (4794億円)
地方税等の減少に伴う基準財政収入額の減少や地方財政計画上の財源不足額の増に伴う臨時財政対策債総額の増加により、地方交付税は前年度を244億円上回る3251億円、臨時財政対策債は前年度を605億円上回る1543億円となり、地方交付税等は前年度を849億円上回る4794億円を計上しました。

国庫支出金 (2197億円)
新型コロナウイルス感染症対策として入院医療体制の強化等に取り組みするための新型コロナウイルス感染症緊急包括支援交付金の増(+294億円)や新型コロナウイルス感染症対応地方創生臨時交付金(単独分)の増(+117億円)、衆議院議員通常選挙事務費の増(+27億円)

歳入

等により、前年度を393億円上回る2197億円を計上しました。

県債 (283億円)
国の「防災・減災、国土強靱化のための5か年加速化対策(令和3年度〜7年度)」が2年度第3次補正予算による措置となったことから、防災・減災、国土強靱化緊急対策事業債が皆減(△110億円)する一方、新型コロナウイルス感染症の影響による地方税等の減収に対する措置として新たに発行が認められた特別減収対策債の発行(+146億円)等により、前年度を32億円上回る1283億円を計上しました。

その他の収入 (1兆1107億円)
当初予算では過去最大の融資目標である8千億円を確保したことなどによる中小企業制度資金貸付金償還金の増(+7126億円)等から、前年度を7011億円上回る1兆1107億円を計上しました。

人件費 (4600億円)
2年度給与改定を反映したことによる職員給等の減(△31億円)等から、前年度を30億円下回る4600億円を計上しました。

歳出

行政経費 (1兆5464億円)
新型コロナウイルス感染症対策として、医療提供・検査・相談体制の確保・充実を図るための新型コロナウイルス感染症緊急包括支援交付金事業の皆増(+294億円)や当初予算では過去最大の融資目標である8千億円を確保した中小企業制度資金貸付金の増(+7126億円)等により、前年度を7617億円上回る1兆5464億円を計上しました。

その他経費 (2154億円)
県庁舎等再整備のための県有施設等整備基金への積み立ての抑制(△30億円)等による基金積立金の減(△54億円)等から、前年度を74億円下回る2154億円を計上しました。

投資的経費 (1951億円)
国の「防災・減災、国土強靱化のための5か年加速化対策(令和3年度〜7年度)」が2年度第3次補正予算による措置となったため、別枠事業である防災・減災、国土強靱化緊急対策事業が皆減(△214億円)したこと等により、普通建設事業費全体では、前年度を270億円下回る1851億円を計上しました。

財政運営の目標 (主なもの)

区分	令和3年度当初	10年間の目標
要調整額(収支不足額)	0	毎年度:収支均衡
県債依存度 [臨時財政対策債等除き]	8.4%	毎年度:毎年度の地財計画の一般財源総額に対する地方債[臨時債等除き]の割合以下
実質公債費比率(単年度)	15.7%	毎年度:18%未満
県債残高比率 [臨時財政対策債除き]	250.3%	令和10年度:150%程度
将来負担比率	349.0%	令和10年度:280%程度
県債管理基金積立不足率 [借換債縮減影響除き]	20.7%	令和10年度:15%程度

① 県財政課
☎ 078 (362) 3082
☎ 078 (362) 9049

加えた14カ月予算での普通建設事業費は、前年度と同規模の2630億円を計上しました。

公債費 (3135億円)
地方税の徴収猶予に伴い生じる2年度の一時的な減収に対応するため発行する徴収猶予特例債(1年債)の償還(60億円)や、平成29年度に発行した臨時財政対策債の元金償還開始等による元金の増加により、前年度を117億円上回る3135億円を計上しました。

令和3年度の主な事業

安全安心な兵庫づくり

新型コロナウイルス感染症対策

医療提供体制の確保と検査体制の強化

安心して入院・宿泊療養できるように、感染状況に応じて入院病床や宿泊療養施設を確保、運営します。社会福祉施設、医療機関などで陽性者が確認された場合、関係者に対して幅広く検査を実施し、クラスター化の防止を図ります。感染再拡大の予兆を早期に探知するためのモニタリング検査も実施します。

ワクチン接種

高齢者や基礎疾患のある人など住民向けの接種を行う市町とも十分に連携を取り、円滑な接種を目指します。安全性や有効性に関する専門相談窓口も設置し、県民の不安解消を図ります。

防災・減災対策

防災・減災、県土の強靱化対策

防災・減災、国土強靱化対策が、5カ年15兆円の規模で延長されました。多発する風水害や南海トラフ地震に対する防災・減災対策などに積極的に活

用します。津波、洪水、高潮、土砂災害、ため池などの事前防災対策を加速させるほか、道路ネットワークの強化やインフラの老朽化対策にも重点的に取り組めます。



福良港の湾口防波堤 (南あわじ市)

くらしの安心確保

雇用の維持・確保

1200人分の緊急的な雇用を確保し、離職を余儀なくされた人を支援します。IT分野を拡充するとともに、人手不足の建設分野に関する職業訓練を新たに実施します。在籍型出向などにより雇用継続を図る取り組みも支援します。男女共同参画センターに支援員を配置し、ハローワークなどと連携して、離職した女性の再就職をサポートします。

交流の新展開

五国の交流、魅力発信

初代県庁館のオープンを機に、五国の理解を深めるフォーラムを開催します。



初代県庁館の外観イメージ図

兵庫の強みを活かした産業の育成

地域を支える産業の振興

中小企業・事業者支援

新型コロナウイルス感染症による経済的影響の長期化を見据え、当初予算としては過去最大の8千億円の融資枠を確保します。無利子・無保証料資金の融資制度終了後も経営改善などに取り組む企業を支援するため、保証料の約4分の3を補助する融資制度を創設します。事業再生や再起業のための資金も、対象要件の拡充や融資期間の延長を行います。飲食店などの感染防止対策、デリバリー等への参入を、引き続き

県民交流バスを活用して、五国相互の交流を促進します。ひょうごe県民アプリを活用した、五国を巡るスタンブラーも実施します。

全国最多となる九つの日本遺産の認知度向上のため、合同シンポジウムや巡回展などの実施に加え、周遊滞在型ツアーを企画します。

五国の逸品・絶品の販売促進

公式オンラインショップ「ひょうご市場」では、ポイント還元率の引き上げや送料無料など



ひょうご市場

新たな観光モデルの創出

新たな体験・周遊滞在型ツアーを造成します。鉄道事業者と連携した観光キャンペーン、瀬戸内クルーズのモデル実施、県内空港の国内線就航先との相互送客ネットワークの構築などに取り組めます。

GoToトラベル後の観光需要喚起

GoToトラベル後の観光需要の急激な落ち込みを回避するため、宿泊割引や温泉地のおみやげ券の進呈により、誘客を図ります。

新たな観光モデルの創出

新たな体験・周遊滞在型ツアーを造成します。鉄道事業者と連携した観光キャンペーン、瀬戸内クルーズのモデル実施、県内空港の国内線就航先との相互送客ネットワークの構築などに取り組めます。

GoToトラベル後の観光需要喚起

GoToトラベル後の観光需要の急激な落ち込みを回避するため、宿泊割引や温泉地のおみやげ券の進呈により、誘客を図ります。

農林水産業の基幹産業化

農林水産業のスマート化

施設園芸のさらなる生産力強化を図ります。栽培環境を最適化する環境制御技術の導入を促すため、助成対象の要件を緩和するとともに、より柔軟な制度に見直します。ドローンによる農薬散布や森林測量など、技術実証と普及・定着に取り組みます。

豊かで美しい瀬戸内海の再生

漁業者による海底耕うんに

新たな兵庫への道筋

デジタル化の本格的推進

ICTを活用した地域課題の解決

「兵庫情報スーパーハイウェイ」の運用により、本社機能の移転やIT関連のスタートアップ企業の進出、テレワークなど働き方改革を後押しします。ドローンを活用した新事業展開、障害者の在宅ワーク促進、環境制御技術の導入などスマート農業の推進、オンラインによる医療支援など、ICT(情報通信技術)利活用の恩恵を身近に感じ取れるスマート兵庫の構築を目指します。

変化に強い産業構造への転換

スタートアップの創出

ビジネスプランを資金や販路につながるピッチングテストを開催し、起業の初期段階での資金需要に対応するファンドを創設します。国連プロジェクト・サービス機関(UNOPS)によるSDGsの課題解決に向け

たビジネスモデルを支援するなど、ひょうご発のスタートアップ・起業の創出、育成を本格化させます。

次世代産業の育成

企業のデジタル技術導入による経営革新を促すため、新産業創造研究機構(NIRO)による相談窓口の設置や社内人材の育成講座を実施します。AI(人工知能)・IoT(モノのインターネット)、健康・医療などニーズの高い分野への業種転換や求職者のキャリアアジェンダを促すため、専門家の派遣やマッチング支援を行います。産学官連携による立ち上がり期の研究プロジェクトを応援するCOEプログラムの対象を広げるなど、支援を拡充します。

富岳の産業利用

スーパーコンピュータ「富岳」が本格稼働しました。富岳の産業利用を促進するために、FOCUSスパコンによる企業技術の高度化、富岳と同じ中央演算処理装置を搭載したミニ富

岳によるお試し体験など、立地を生かした県内企業の富岳の活用を後押しします。



スーパーコンピュータ「富岳」(提供:理化学研究所)

地方回帰を促す環境整備

移住・定住の推進

カマバックひょうごセンターは、兵庫・東京に加え、大阪にサテライトを開設します。関西の移住先として人気が高い兵庫への移住を後押しします。本格的移住の前に行うお試し移住やテレワークも、引き続き支援します。

県内就職の促進

首都圏の就職相談窓口カマバックひょうごハローワークをひょうご移住プラザに移転し、移住相談窓口との機能集約による円滑な県内就職につなぎます。

移住・就職へ結び付けるため、短期滞在と就業体験を併せて幹旋支援します。転出超過が続く女性への働き掛けを強化します。女子学生などを対象に、県内企業のロールモデルとの交流会の開催、ものづくり分野への就業を促す業務仕分けの普及啓発に取り組めます。再就業や起業に向けた、相談から能力開発、職業紹介に至る体系的な支援も充実します。

企業立地の促進

産業立地条例による支援は、ほぼ全ての業種を対象としました。併せて、法人事業税の軽減を拡充し、サプライチェーンの強化・再構築を目指す事業者への支援も強化しました。支援制度も広くPRし、誘致を図ります。

持続可能な行政構造の確立

新型コロナウイルス感染症に伴う収支削減により、4年度から9年度にかけて、総額330億円の要調整額が生じる見込みです。ストック指標でも、防災・減災、国土強靱化対

策を加速させることもあり、県債残高比率や将来負担比率は財政運営目標を上回るが見込まれます。このため、行財政運営方針の3年目の見直しに際して、同感染症の感染状況や経済動向などを十分見極め、財政フレームの検証など必要な見直しを行います。厳しい財政状況を踏まえ、特別職の給料および一般職の管理職手当の減額率を引き上げます。

大規模プロジェクトの進捗調整

県庁舎等再整備基本計画は、新型コロナウイルス感染症の状況や経済情勢などを踏まえて2年度予算を繰り越し、引き続き策定作業を行います。阪神南県民センターと阪神北県民局の統合に向けた庁舎整備は、着工を1年遅らせます。但馬空港の機能強化は、航空需要の動向を見極め、慎重に検討します。

大規模アリーナの整備は、将来、県内にどのようなスポーツ・集客施設が必要となるかなど論点を整理し、慎重に整備の可能性を検討します。

多様な兵庫人材の活躍

次代を担う人材の育成

ICTを活用した教育の展開義務教育段階の1人1台端末、県立学校の無線LANやネットワーク接続回線の増強

など、ハード面の整備を進めてきました。人との関わり合いや体験を大切にしたい学びを基本としながら、こうした基盤も活用し、学びの質の向上を図ります。



1人につき1台、端末を整備

さらに詳しくは

ひょうごEYE

令和3年度の県政の重点政策や概要を分かりやすく紹介した冊子です。県広報戦略課、各県民局・県民センターなどで無料配布しています。配布希望者は住所、氏名、電話番号、希望部数を〒650-8567(住所不要)、☎078(362)3903で県広報戦略課☎078(362)3019へ。



ポストコロナ 新時代に挑む

情報掲示板

この情報は
3月15日現在の
ものです。

詳しくはホームページ
に掲載しています



最新の情報
については
事前に☎へ

凡例

- ①対象 ②日時・期間 ③場所 ④定員 ⑤料金
- ⑥助成額・補助額 ⑦申し込み ⑧問い合わせ
- ⑨郵送 ⑩電話 ⑪ファクス

申し込み
方法

- ⑫郵送 ⑬電話
- ⑭ファクス ⑮Eメール
- ⑯ホームページ ⑰特参

募集

聖火リレー兵庫県出発式の参加者

豊岡と神戸の2会場で開催します。当選者以外は参加できません。
 ①5月23日⑧8:40～9:30
 ②5月24日⑧8:00～8:45
 ③①六方防災ステーション立野拠点(豊岡市)②県庁芝生広場(神戸市中央区)
 ④各300人(抽選)
 ⑤⑥4月9日⑨～22日⑩に必要事項を⑪⑫で県スポーツ振興課へ
 ☎078(362)3788
 ⑬078(362)3959

県営住宅の入居者

収入や困窮要件など申し込み資格あり。申込書は4月16日⑭から市・区役所、町役場、各県営住宅管理事務所へ配布。
 ⑮4月23日⑯～30日⑯(消印有効)に所定の申込書を⑰で各管理事務所へ
 ⑱県住宅供給公社
 ☎078(232)9585
 ⑲078(232)9581

県立大学大学院緑環境景観マネジメント研究科ミニオープンキャンパスの参加者

学校施設や学内フィールド、学生寮の見学、入学試験の説明など。大学3年生以下、社会人も参加できます。
 ⑳4月26日⑲10:45～(3時間程度)
 ㉑県立大学淡路緑景観キャンパス(淡路市)
 ㉒前日15:00までに⑲⑳で同キャンパス学務課へ
 ㉓0799(82)3455
 ㉔0799(82)3124

親子農業体験教室の参加者

①米作り②黒大豆作りを体験します。原則、土曜開催。
 ㉕県内在住の小・中学生とその家族
 ㉖①6～11月に5回②6～12月に6回
 ㉗兵庫楽農生活センター(神戸市西区)

ひょうごファミリーバック 新規加入事業所

会員1人当たり実質月額500円の負担で、会員本人とその家族が福利厚生、給付、融資などさまざまなサービスを受けられる安心・安定の福利厚生制度です。詳しくは☎へ。
 ㉘県内の中小企業
 ㉙(公財)兵庫県勤労福祉協会
 ㉚078(351)6786
 ㉛078(341)1520

助成・貸付

新事業創出支援貸付

新規事業開発の資金を融資

します。

㉜新規事業開発に取り組む県内の事業者
 ◆貸付限度額＝対象経費の70%(無利子、担保・保証人不要)
 ㉝必要書類を⑲⑳で(公財)ひょうご産業活性化センターへ
 ◆申し込み開始＝4月中旬予定
 ㉞650-0044 神戸市中央区東川崎町1-8-4
 ㉟078(977)9075
 ㊱078(977)9112

起業支援助成金

起業等をを目指す人に経費などを助成します。
 ㊲4年1月31日⑰までに県内で起業等した人またはする予定の人(ほか要件あり)
 ㊳助成率二分の1(上限100万円)
 ㊴事務所所在地を所管する商工会・商工会議所または(公財)ひょうご産業活性化センター内のよる支援拠点で事前相談の上、必要書類を㉝⑳で同センターへ
 ◆申し込み開始＝4月中旬予定
 ㊵650-0044 神戸市中央区東川崎町1-8-4
 ㊶078(977)9072
 ㊷078(977)9112

試験

兵庫県職員(看護師等・第1回)

4年4月1日採用職員の採用試験。
 ㊸昭和52年4月2日以降生

まれの人
 ◆5月22日⑳、23日㉑
 ◆募集職種＝看護師、助産師
 ◆選考方法＝論文、面接
 ◆試験案内配布＝県病院局管理課、各県立病院、ホームページ
 ◆会場、受験資格等＝試験案内内で要確認
 ㉒4月9日⑳～28日㉑に⑳専用フォームから県病院局管理課へ
 ㉓078(362)3224
 ㉔078(362)3322

お知らせ

労働条件を確認しましょう

県の事業を受注する業者(下請け業者を含む)に対し、労働関係法令の遵守や最低賃金額以上の賃金の支払いなどを求め、適正な労働条件を確保する取り組みを行っています。賃金が最低賃金を下回っている場合、労働者は発注者(県)へ申し出てください。申し出があった場合、県は労働基準監督署と連携し、早期改善や是正を行います。※最低賃金は兵庫労働局の⑰で確認してください。
 ㉕県労政福祉課
 ㉖078(362)3358
 ㉗078(362)3392

ひょうご夜間中学電話相談窓口

さまざまな理由で義務教育を受けられなかった人や、不登校などで十分に学校で学べなかった人、本国で義務教育を修了していない外国籍

の人など、夜間中学校への入学を検討している人の相談に応じます。
 ㉘078(362)9432(月曜～金曜9:00～17:00)※12:00～13:00、祝休日を除く
 ㉙ひょうご夜間中学電話相談

淡路夢舞台国際会議場リニューアルキャンペーン

開業20周年を記念し設備機器を一新。5月31日㉚まで会議室の室料が半額になります。
 ㉚淡路夢舞台国際会議場(淡路市)
 ㉛⑰⑱で同施設へ
 ㉜0799(74)1020
 ㉝0799(74)1021

「ワールドマスターズゲームズ2021関西」の新日程

コロナ禍の状況を踏まえて1年延期となり、4年5月13日⑯～29日⑰に開催することが決まりました。新規のエントリーやボランティア募集については⑱で確認してください。
 WVMG2021

マイナンバーカードが健康保険証として使えます

3月からマイナンバーカードの健康保険証利用が始まり、今後、県内の医療機関や薬局で順次使えるようになります。本人同意の下、医師等と過去の処方薬や特定健診データを共有でき、初めての医療機関でもより適切な診療を受けられるなどのメリットがあります。
 ㉞マイナンバー-HYOGO!
 ㉟⑰から

県内の体験イベント情報

おでかけしょうご

この情報は3月15日現在のものです。新型コロナウイルス感染症の状況により内容等が変更になる場合があります。最新情報は☎へ。

お出掛けの際は下記にご協力ください。

- 身体的距離の確保
- マスクの着用
- 手洗い・手指消毒
- 体温測定・健康チェック

淡路夢舞台 薔薇祭2021

4月17日⑤～5月30日⑩10時～18時 日本最大級の温室内でバラの魅力や香り、歴史を五感で体験できるローズガーデンが楽しめます。
 ㉟県立淡路夢舞台温室「奇跡の星の植物館」(淡路市)
 ㊱一般700円、70歳以上350円、高校生以下無料(入館料)
 ㊲同館
 ㊳0799(74)1200
 ㊴0799(74)1201
 ㊵淡路夢舞台温室

4 APRIL

月	火	水	木	金	土	日
		1	2	3	4	
5	6	7	8	9	10	11
12	13	14	15	16	17	18
19	20	21	22	23	24	25
26	27	28	29	30		

弥生時代って知ってる? ー2,000年前のひょうごー

4月17日⑤～7月4日⑩9時30分～18時※月曜休館
 土器や銅鐸などさまざまな資料を通して弥生時代を紹介します。
 ㊲県立考古博物館(播磨町)
 ㊳一般500円、70歳以上250円、大学生400円、高校生以下無料(観覧料)
 ㊴同館
 ㊵079(437)5589
 ㊶079(437)5599
 ㊷兵庫県立考古博物館

バードウォッチング

4月24日⑤9時30分～11時30分
 ※雨天中止
 オオルリ、キビタキなどの夏鳥を観察します。
 ㊸小学生以上
 ㊹県立ささやまの森公園(丹波篠山市)
 ㊺15人(先着)
 ㊻100円
 ㊼前日までに㊽㊾で同園へ
 ㊿079(557)0045
 ㊽079(557)0201
 ささやまの森公園



詳しくは
ホームページに
掲載しています

観覧料割引券

県立考古博物館 春季特別展 弥生時代って知ってる?ー2,000年前のひょうごー 4月17日⑤～7月4日⑩
 本券を窓口で提示すると団体料金で観覧できます。
 ※本券1枚で2人まで有効
 ※他の割引との併用不可 ※コピー不可

羊の毛刈り体験

4月29日㉞13時30分～15時
 暑い季節を前に、電動バリカンを使って羊の毛を刈り取ります。当日受け付け。
 ㉟小学生以下
 ㊰県立但馬牧場公園(新温泉町)
 ㊱20人(先着)
 ㊲100円
 ㊳同園
 ㊴0796(92)2641
 ㊵0796(92)2640
 ㊶但馬牧場公園

新緑の林道 自然観察ウォーキング

6月4日⑥8時～18時
 瀬川・氷ノ山林道をバスと徒歩で散策。
 ㊷県林業会館(神戸市中央区)集合
 ㊸20人(抽選)
 ㊹2,000円(バス代・昼食代など込み)
 ㊺5月7日⑥(必着)までに㊻(往復はがきに2人以内の住所、氏名、年齢、性別、電話番号を記入)で兵庫県治山林道協会 〒650-0012神戸市中央区北長狭通5-5-18へ
 ㊼078(371)0210
 ㊽078(371)6632
 兵庫県治山林道協会

プレゼントクイズ

兵庫が目指す姿や新たな兵庫づくりの基本方針などを描いたものは何でしょう?(兵庫○○○○年の展望)。○の中に入る言葉をA～Cから選んでください。(ヒントは2～3面)

今月のプレゼント

1 酒粕入りバタークッキー2個セット…3人
 神戸市の障害福祉事業所「オリンピック岩屋」で製造。「第12回スイーツ甲子園」グランプリ受賞商品です。1個100円540円。
 ㊰NPO法人兵庫セルプセンター
 ㊱078(414)7311
 ㊲078(414)7312

2 ex'fromage KOBЕ 神戸シャルドネ爽熟レアチーズケーキ4個入り…5人
 神戸産のシャルドネを使用した、六甲バター株式の本格派レアチーズケーキ。五つ星ひょうご選定商品です。4個入り1,296円。

※選発表は発送をもって代えさせていただきます。また、感想は紙面下の「読者の声」コーナーで紹介させていただく場合があります。ご希望いただく個人情報は今後の紙面作りの参考にさせていただきます。ほか、プレゼントの送付とそれに係る楽送料に利用します。(①はNPO法人兵庫セルプセンター、②は六甲バター株から直接発送します)



プレゼントの応募先はこちら

こちからもプレゼントに応募できます

県の情報・魅力を発信中!

テレビ番組

- サンテレビ ひょうご発信! 日曜8時30分～9時(再放送月曜18時～18時30分) 県の取り組みや地域のお話、輝く人などを紹介。

ラジオ関西

こちら知事室! 井戸敏三です 第2火曜8時7分～33分ごろ ワイド番組「三上公也の朝は恋人」に知事が生出演。
 兵庫県からのお知らせ 月曜～金曜7時7分ごろ

Kiss FM KOBЕ

兵庫県からのお知らせ 土曜18時55分ごろ

ツイッター「hyogokoho」 防災情報やイベント、観光情報などをお知らせ。

フェイスブック「はばタンなび」 「はばタン」が観光やイベント情報などを届けます。

みんなで語ろう兵庫の五国 U5Hあるある

飛行機に乗ったら昆陽池を見てほしい
 空港のまち・伊丹のランドマークとして整備してんねん
 でも空から見ると分からんから地元民でも知らん人結構多いんや…
 解説

【神戸・阪神編】 昆陽池

あつ池の中の島が日本列島!

ささやまの森公園

伊丹空港と呼ばれる大阪国際空港がある伊丹市。歴史は古く、この昆陽池も、奈良時代の行基作。南北朝時代には、日本最古の天守台と惣構(城郭のようなもの)を持つ伊丹城があったそう。江戸時代には「諸白」という酒造りを始め、「清酒発祥の地」となる。現代では国内外で活躍する俳優やスポーツ選手も多いけど、みんな昆陽池の日本を見ながら羽ばたいたのね!

播磨科学公園都市・光都21

戸建住宅地分譲 先着順受付中!

販売価格 950.4万円(211.67㎡)～1,423.3万円(336.46㎡)
 所在地/たつの市
 令和3年度開通予定(播磨新宮IC～山崎JCT(仮称))
 姫路鳥取線 播磨科学公園都市が通勤圏内!!

建築条件付宅地分譲・一般定期借地権付分譲
 県企業庁の割引・助成制度をご利用いただけます(条件あり) ※詳しくはお問い合わせください

5期1次 全7区画(5区画分譲中) 住宅メーカー・地元工務店計8社との共同分譲
 4期1・2次 全48区画(7区画分譲中) 住宅メーカー4社との共同分譲
 4期3次 全7区画(2区画分譲中) 地元工務店4社との共同分譲

コート21 ぼっとタウン光都

公式インスタグラムのアカウントはこちら

「光都21子育て・テレワーク応援支援制度」開始!

兵庫県の新しい支援制度が誕生します。 ※①、②併用不可

光都はパパ・ママを応援します!①
 ◆土地価格が400万円割引 若年世帯新居購入支援拡充制度
 ◆さらに最大150万円交付
 若年世帯新居購入奨励事業
 新居購入奨励金100万円
 出産祝50万円

自然豊かな環境で、のびのび子育て。ゆったりテレワーク満喫できます。
 ㉞兵庫県企業庁分譲推進課 ☎078(362)9390

光都はテレワークを応援します!②
 ◆土地価格が400万円割引
 テレワーク応援住宅購入支援制度