



# 県民だより HYOGO

# 1

JANUARY

●人口:536万8,998人 ●世帯数:244万4,941世帯 ●面積:8,400.95km<sup>2</sup> (2023年11月1日現在)



特別対談 /

## 未来のヒーローを 兵庫から

齋藤元彦  
兵庫県知事

近本光司さん  
阪神タイガース



兵庫県公式

ホームページ



X (旧Twitter)



Facebook



Instagram



ひょうご  
チャンネル  
(YouTube)





不動の1番打者として、阪神タイガースのセ・リーグ優勝と日本一に貢献した近本光司さん。淡路島出身の近本さんと、スポーツが持つ力や子どもたちの成長につながる環境づくりなどについて語り合いました。

## 何事にも挑戦を！ その経験が 将来きっと生きる



近本光司(ちかもと・こうじ)さん

1994年淡路市(旧東浦町)生まれ。県立社高校から関西学院大学、大阪ガスを経て、2018年ドラフト1位で阪神タイガースに入団。23年は選手会長としてチームをけん引し、盗塁王、ベストナイン、ゴールデン・グラブ賞を獲得。日本シリーズでは歴代3位の14安打を放ちMVPを受賞。

### 38年ぶりの日本一に大きく貢献

**齋藤** 18年ぶりのセ・リーグ優勝、38年ぶりの日本一、おめでとうございます。選手会長も務める中、大活躍のシーズンでした。

**近本さん** ありがとうございます。甲子園で、大勢のファンの前でリーグ優勝を決められたのは本当にうれしかったです。

**齋藤** 日本シリーズではMVPに輝きました。

**近本さん** オリックスの投手陣は、どの球種も威力、切れ味が抜群でした。レギュラーシーズン同様、ストライク、ボールをじっくり見極めていたらあっという間に追い込まれるので、初球から振っていきました。タイミングが合えば、「いったれ」って感じで(笑)。

**齋藤** それでヒットを量産するとは、さすがの勝負強さですね。

### 部活動に打ち込める環境を整備

**齋藤** 近本さんは淡路島で生まれ、加東市の社高校へ進まれました。私立の野球強豪校が多い中、なぜ県立高校を選ばれたのですか。

**近本さん** 当時の監督が淡路まで練習を見に来られて、初めて社高校のことを知りました。県立高校で唯一体育科があって、スキーやゴルフといった実習も充実している。いろいろ体験できて面白そうだなと思いました。

**齋藤** 子どもたちが勉強や部活動に打ち込める環境を整えるのも行政の務めです。県では「生徒ファースト予算」を組み、2023(令和5)年度から6年かけて県立学校の環境整備※1を進めています。具体的にはグラウンドの人工芝化や部活動の備品更新、選択教室の空調整備などです。備品更新については「生徒裁量予算

枠」を設け、生徒会や校内アンケートで使い道を決めるようにしました。

**近本さん** 生徒たちが自ら考え、決定するというのはいいですね。

**齋藤** 県立高校から大きく羽ばたく人材がたくさん育ってほしいという思いを込めています。



社高校のユニホームを手にして、「いやー、懐かしいなあ」。

### 子どもたちに本物との出会いを

**齋藤** 県では23年度からスポーツ行政を知事部局に移し※2、スポーツによる地域活性化に一層力を入れています。例えば、県内のプロスポーツクラブと連携し、観戦招待やスポーツ教室を通して、子どもたちがプロスポーツを肌で感じる機会を設けています。

**近本さん** 本物に触れるのは有意義なことだと思います。以前、自主トレがご縁で鹿児島県の沖永良部島の子どもたちを京セラドーム大阪に招待しました。みんなが試合の感想を口にする中、「あんな大きな建物をどうやって造ったのだろう」と言った子がいました。これも本物との出会いです。この子は野球観戦がきっかけで建築に興味を持つようになるかもしれません。小さい頃からいろんなものに触れることが、将来の選択肢を増やすことにつながると思いました。

**齋藤** 試合観戦を通して競技の魅力以外にも気づきがあるというエピソードは興味深いです。スポーツは子どもたちの人生の幅を広げるきっかけにもなるのです。ところで、近本さんはふるさとの子どもたちとの交流も大切にされていると聞いています。

**近本さん** シーズンオフにスポーツ教室を開いています。社会人時代、自分が子どもの頃にしてもらったように、僕も地元の次の世代のために何かしてあげたいと思うようになり、プロに入って実現できました。

### 未来のヒーローたちへ

**齋藤** 最後に兵庫の子どもたちにメッセージをお願いします。

**近本さん** 興味があるのなら何事にも臆することなくチャレンジしてほしいです。そこで感じたことや考えたことは、その先の人生に必ず生きると思います。

**齋藤** 県としては近本さんに続く、第一線で活躍するヒーローを輩出できるよう、子どもたちの挑戦を後押ししていきます。本日はありがとうございました。



※この対談は2023年11月に実施しました



## 兵庫の未来を担う 若者の挑戦を 応援したい

#### ※1 県立学校の環境整備

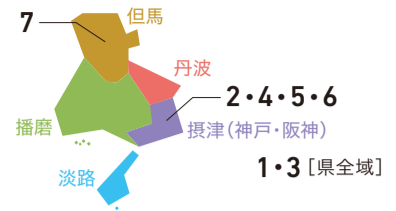
6年間に約300億円を集中投資して「生徒ファースト」の視点に立った備品や空調、人工芝グラウンドの整備等を進めています。備品の整備では「生徒裁量予算枠」を設定し、生徒が話し合っ使い道を決めました。  
▶3面に関連記事

#### ※2 スポーツ行政の知事部局移管

スポーツの魅力地域活性化等に生かすことを目的に移管。プロスポーツクラブと連携し、地域創生に向けた取り組みを開始。さらに、「HYOGOスポーツ新展開検討委員会」を設置し、人材育成や地域スポーツの環境整備等に向けた議論を行っています。



# 旬トピ! ~Timely Topics in HYOGO~



## 1 生徒が自由に使い道を決められる 予算枠を設けました

県は教育現場の環境改善施策の一環として、授業や部活動の備品購入において生徒たちが自由に使い道を決めることができる生徒裁量予算を本年度から3年間で約6億円設けました。県立高校135校、特別支援学校27校、中等教育学校1校の計163校に配分しました。

(県教育委員会財務課)

県教育委員会財務課 ☎078-362-3744 ☎078-362-3960

兵庫県教育委員会 予算 🔍

### 生徒の声

県立淡路高校調理系列  
パティシエコース3年  
生徒会長 中西捺心さん



私たちの学校では生徒会で検討することになり、まずはアンケート用紙と回収ボックスを用意して購入したい物の希望を募りました。20件ほど集まり、「学習そのものに役立つもの」という観点で協議した結果、パイローラーとバスケットゴールに決まりました。パティシエコースの実習ではパイ生地を作る際、いつも手で延ばすのが大変でした。パイローラーがあれば、文化祭な

ど大量に作る時にも助かります。部活はもちろん体育の授業でも使うバスケットゴールは、一部壊れていたの買い替えることにしました。今から使うのが楽しみです。私たち3年生の学校生活は残り短いですが、後輩たちが快適な環境で学べればと思います。



製菓衛生士の受験資格が取れるパティシエコースでは、週8時間の実習があります。

ひょうごのSDGs | 県や県内の企業・団体が進めるサステナブルな活動を紹介

## 2 誰もが活躍し 誰もが楽しめる温泉街に

有馬温泉では2月1日を「有馬温泉ユニバーサルの日」と定め、障害者のインターンシップを受け入れています。毎年20人ほどが2月中旬に2日～5日間、地域内の旅館やリネン会社で職業体験を行います。その後、実習先に就職する人もおり、当社はこれまでに6人を雇用してきました。体が不自由な家族がいることもあり、私は



「実習生の懸命な姿に、受け入れる側も刺激を受けます」と岩田さん。

常日頃から、障害があっても活動を制限されるべきではないと思っています。できる仕事はたくさんありますし、実際に体験することで得意と感じられる仕事が見つかることも。有馬での体験が自信につながり、社会に出るきっかけになればうれしいです。また、実習生を受け入れることで他の従業員も、障害



インターンシップでは清掃や配膳などを体験。

があるお客さまのペースに合わせた対応ができるようになり、心のバリアフリー化につながっています。これからも誰もが活躍し、楽しめる温泉街であり続けたいですね。(有馬ロイヤルホテル代表取締役社長 岩田一紀さん)

有馬温泉障害者インターンシップ事業事務局(社会福祉法人円勝会 ドリーム甲子園)  
☎0798-42-6510 ☎0798-42-6511

### ユニバーサルツーリズムを進めています

県では、ユニバーサルツーリズムの推進に積極的に取り組む宿泊施設を、ソフト・ハード両面から支援。県が定める基準を満たす宿を「ひょうごユニバーサルなお宿」登録施設(2023年12月末時点:34施設)として、県公式観光サイトで発信しています。

県観光振興課 ☎078-362-3375 ☎078-362-4275

ひょうごユニバーサルなお宿 🔍

## 3 「五つ星ひょうご」の商品で SDGsと防災を実践

2023(令和5)年度の「五つ星ひょうご」選定品が決まりました。計66品の中から、食品ロスや廃棄物の削減といったSDGsにつながる商品、災害時に使える備蓄品など5つの商品を紹介します。(県観光振興課)



### MATCH DAMA マッチ玉

廃棄されるマッチの軸木が主材料で、災害時の火起こしにも役立つ着火剤。(8個1,540円)



農家の手づくり黒豆みそ  
丹波篠山の川北黒大豆のうち規格外品で仕込んでいます。(500g850円)



「五つ星ひょうご」とはひょうご五国の「地域らしさ」と「新しさ」を兼ね備えた商品を選び、全国に発信しています。

県観光振興課 ☎078-362-3871 ☎078-362-4275  
(公社)兵庫県物産協会 ☎078-362-3858 ☎078-382-1206

詳しくはこちら

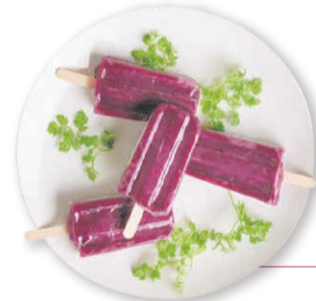


田田堂  
アソートギフト みのりを  
5人にプレゼント

応募方法は7面へ



朝倉山椒  
エッセンシャル  
オイル  
廃棄されていたサンショウの軸や小枝から抽出。(1.2ml1,600円)



淡路島ぶどうの  
アイス  
キャンディー  
規格外の島内産ブドウを使用。(1本400円)



# 4 震災の経験と教訓を伝えるために ひょうご安全の日のつどいを開催します

ひょうご  
安全の日のつどい

《テーマ》  
震災を風化させないー「忘れない」「伝える」「活かす」「備える」  
◎1月17日(水) ⑧HAT神戸(神戸市中央区)周辺

阪神・淡路大震災から29年を迎える今年も、「ひょうご安全の日のつどい」を実施します。追悼行事やメモリアルウォーク、防災関係機関の活動紹介、アーティストによるステージなど多様なプログラムを通して防災意識を高めるとともに、震災の経験と教訓を震災を知らない世代に伝えましょう。(県防災支援課)

◎ひょうご安全の日推進県民会議事務局(県防災支援課内)  
☎078-362-9984 ☎078-362-4459 ひょうご安全の日 🔍

## 1.17のつどい(追悼行事)

11時45分～12時30分  
人と防災未来センターの慰霊モニュメント前

黙とう、献唱、1.17安全の日宣言など  
※ウェブでライブ配信します



## 1.17ひょうごメモリアルウォーク2024



9時30分～11時40分  
神戸市立王子スポーツセンター補助競技場からHAT神戸・なぎさ公園まで約4kmのウォーキング。

◎500人(先着) ◎無料  
◎1月3日◎までに◎申し込みフォームから、または所定の申込書を◎へ



## 交流ひろば出展者紹介

県立大学大学院 看護学研究科  
県立大学地域ケア開発研究所  
「わたしの、あなたの、外出時に備える防災グッズ」  
来場者のかばんの中に防災グッズが入っているのかをチェック。防災グッズと意識して持っているもの、意識せずに持っているが被災時に役立つものを確認します。



ボーアイ4大学連携推進センター  
「災害に備えて!～今、わたしたちができること～」  
インストラクター資格を持つ神戸市水上消防団港島分団大学の学生たちが心肺蘇生法を説明します。避難所生活で役立つ体操の紹介も。



県立姫路商業高校  
「二つの大震災の教訓を100年先の未来へ～『繋ぐ・伝える・備える』命の語り部プロジェクト」  
宮城県農業高校と共同開発した災害食(パンの缶詰・真空パックご飯)や防災教育絵本「みらいへつなぐひかり」など、プロジェクト内容を口頭で説明します。災害食の試食販売も。



## 交流ひろば・交流ステージ

10時30分～15時(追悼行事の間は中断)  
若者グループによる防災活動紹介や県内の高校・大学の防災教育の実践紹介、防災体験学習コーナー、起震車による地震体験、復興支援活動にゆかりのあるアーティストのミニライブなど。

## 防災訓練

13時～15時  
要支援者避難誘導訓練をはじめとするデモンストレーション型訓練、災害対策車両の展示。

# 5 地域のニーズを次々と掘り起こし みんなの居場所づくりを

阪神・淡路大震災の翌年10月に日本では珍しい民設民営の中間支援団体として発足以来、地域団体の活動を応援してきた認定NPO法人コミュニティ・サポートセンター神戸(CS神戸)。設立者で理事長の中村順子さんに活動内容を伺いました。(取材・文 本紙編集部)



### Q.中間支援団体とは。

ボランティア団体などの活動を支える組織のことで、支援の形は組織により多種多様です。私たちは生活者の視点で世の中に足りていないニーズを見つけて地域活動や事業とし、サービスを提供する人と共にグループをつくる活動をしてきました。例えば、神戸市東部エリアを調査したところ「夕方に子どもを食事付きで預かってほしい」という要望が最も多かったため、そうした活動をするグループを立ち上げませんか希望者を募り、現在「夕食付き子どもの居場所養成講座」を開講しているところです。

### Q.そもそものきっかけは。

震災直後にボランティアグループを立ち上げて活動する中で、私自身が

4年前に神戸市灘区の大和公園内に「あすパーク」を建設。いろいろな団体に実践の場を提供しています。



つの団体が動いているだけでは市民力が伸びていかないと限界を感じたことです。そこで、コミュニティー活動をする団体をたくさん生み出すことを目的とした組織をつくることにしました。手探りの状態から始め、今では毎年50～60団体を誕生させています。

### Q. 現在力を入れていることは。

地域での居場所づくりです。定年後に地域に帰ってくる人が増え続ける一方、地域活動に参加する人は1%にも達していません。そうした人たちに一歩踏み出して活動に参加してもらうことで、介護でも子育てでも、地域の中でつながりの網目をどんどん細かくして孤立する人をなくしていくのが私たちの役割だと思っています。まずは外に出て、できることから始めてもらいたいですね。人の役に立つと、自分の人生がより輝き出しますよ。



あすパークでは来園者が自由に収穫して持ち帰れるよう、プランターに野菜を植えるエディブルパーク化の試みも。

◎認定NPO法人コミュニティ・サポートセンター神戸  
☎078-841-0310 ☎078-841-0312 CS神戸 🔍



## 6 ガイドの詳しい解説付きツアーで命を守る術を身に付ける

人と防災未来センターは、震災を経験した語り部による体験談から臨場感あふれるVR(仮想現実)をはじめとする最新のデジタル技術を取り入れた展示まで、多様なプログラムを通して阪神・淡路大震災の被害と復興の歩みを知り、災害時に命を守る方法について学べる施設です。ひょうごフィールドパビリオンのプログラムとして昨年12月、「スペシャルガイドツアー」を始めました。ガイドの案内の下、最短60分からのコースを組み、限られた時間でもポイントを押さえて巡ることができます。地震発生時の避難行動のトレーニングや震災直後のまち並みの実物大ジオラマなどを通じて災害の状況を具体的に知ること、より深く考える機会になれば。これまで来館したことがある人も、改めてツアーに参加して新たな気づきを得ていたけると嬉しいです。

(人と防災未来センター事業部運営課長 森川徹さん)

- 人と防災未来センター スペシャルガイドツアー
- ① 1月13日②、14日③、17日④、2月17日⑤、3月17日⑥の午前・午後1回ずつ(開催時間はホームページ参照)
  - ⑦ 人と防災未来センター(神戸市中央区脇浜海岸通1-5-2)
  - ⑧ 各回10人程度
  - ⑨ 無料(入館料一般600円、大学生450円、70歳以上300円別途必要)※毎月17日は入館無料
  - ⑩ 前日までにホームページで要予約(定員に空きがあれば当日でも参加可能)
  - ⑪ 同施設 ☎078-262-5050 📞078-262-5055

ひとぼう 🔍

### 防災クイズ

「クエスチョンキューブ」ではクイズ形式で防災の知識を学ぶことができます。



#### 問題

商店街を歩いている時に緊急地震速報が鳴りました。どちらを選びますか。

- A そのまま道の真ん中にとどまる
- B 近くの商店の軒先に入る

(正解は紙面下に掲載)



① コンビニで地震が発生したらどうするか、体験しながら考えるコーナー。まずは、倒れそうな物から離れて買い物がごなどで頭を防御し、揺れが収まるまで身を低く保ちましょう。② 「震災直後のまち」のジオラマ展示では、ガイドが懐中電灯で照らしながら発生直後のまちの様子を説明します。③ 「震災を語り継ぐ」のコーナーでは、語り部が自らの経験を生の言葉で伝えます。

## 7 人と人がつながる空間を医師が立ち上げた図書館



2020(令和2)年12月開設の「だいかい文庫」。本を出会いのきっかけに仲間の輪が広がっています。

- ① (一社)ケアと暮らしの編集社
- ② 豊岡市中央町6-1 ☎050-3551-3779 だいかい文庫 🔍

誰もが健康に自分らしく暮らすには医師として地域に出ていき、人々に寄り添い医療を身近



① 「YATAI CAFE」は現在も年に1度ほど開催しています。② 心理的、社会的な問題を含め総合的に診療する総合診療医として働く守本さん。

に感じてもらうことが、自分にできることだと気づき、医療関係者仲間と始めたのが「YATAI CAFE」です。移動式の屋台でコーヒーを振る舞い、世間話や健康相談など地域の人との対話の場として月に1度のペースで行って来ました。さらに常設でできることを考え、豊岡駅通商店街にシェア型図書館の「だいかい文庫」を開設しました。定額の利用料で誰でもオーナーになれる、好きな本を並べて貸し出し、販売します。交代制の店番では、利用者と雑談するなど思い思いに過ごします。生きがいにつながるような居場所を目指しています。店番の経験が復職のきっかけとなった人や図書館での地域の人との交流で目標を持てた若者もあり、手応えを感じています。悩みを抱えている人、孤独を感じている人、仲間をつくりたい人など多様な人が出会い、つながりを持てる場所として守っていきたいです。(医師・(一社)ケアと暮らしの編集社 守本陽一さん)

防災クイズの答え：A(落下物などの危険があるため、建物からは極力離れ、かばんなどで頭を守りましょう)



凡例

☎対象 ☎日時・期間 ☎場所 ☎定員 ☎料金 ☎助成額・補助額  
 ☎申し込み ☎問い合わせ ☎住所 ☎電話 ☎ファクス

申し込み方法

☎郵送 ☎電話 ☎ファクス ☎Eメール  
 ☎ホームページ ☎持参

詳しくはホームページに掲載しています



## 催し

### 大阪国際空港 就航地フェア

青森、秋田、新潟、熊本、宮崎の各県と但馬空港推進協議会がブースを出展。特産品の販売や観光PRなどのほか、ご当地キャラクターも登場します。

☎1月20日☎10:00~16:00

☎イオンモール伊丹1階スカイコート(伊丹市)

☎県空港政策課

☎078-362-9275

☎078-362-3923

大阪国際空港就航地フェア 🔍

て勤務する意思のある、初めて学校勤務を希望する人や学校現場をしばらく離れている人(教員免許を持たない人も参加可)。

☎1月26日☎28日☎39日☎414日☎

☎1朝来市立枚田小学校②尼崎市立園和小学校③播磨町立播磨中学校④姫路市立飾磨小学校

☎各会場60人(先着)

☎1月31日☎までに☎または☎申し込みフォームから県教育委員会教職員人事課へ

☎078-362-9385

☎078-362-4284

兵庫県 ペーパーティーチャー 🔍

## 募集

### ペーパーティーチャー・ReStart支援講座参加者

学校現場で働くことへの不安を取り除き、円滑に学校業務を進められるよう支援する講座です。最近の学校の様子、教員の魅力、兵庫県の教育の特色などを伝えます。無料。

☎県内の公立学校に臨時講師・会計年度任用職員とし

### 第41回ひょうご科学技術 トピックスセミナー参加者

「日本列島山国誕生の謎-東西圧縮の原因-」をテーマに、地質学者の高橋雅紀さんが講演。無料。

☎1月27日☎14:00~15:30

☎ホテルクラウンパレス神戸5階(神戸市中央区)

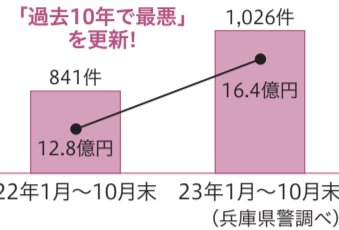
☎100人(先着)

☎1月19日☎までに☎申し込みフォームから(公財)ひょうご科学技術協会事業課へ

## 特殊詐欺被害が急増中 家族で話し合ってしっかり対策を!

架空料金請求詐欺や還付金詐欺など、特殊詐欺の被害が過去最悪のペースで増えています。自身や家族も被害に遭う可能性があるという危機感を持ち、用心しましょう。

### 県内の特殊詐欺による被害状況(認知件数・被害額)



☎県くらし安全課 ☎078-362-3225 ☎078-362-4465



### 被害を防ぐための対策

- 知らない番号からの電話に出ない・折り返さない
- 常時留守番電話に設定し相手を確認してから応答
- ご近所や家族間で声かけ

県では、防犯機能付き電話機等の機器購入費補助事業を本年度から来年度にかけて順次拡充します。

自動録音機能付電話機 補助 🔍

キャンペーンマスコット「びちくく」

## いつ来るか分からない 災害への備え、できていますか?

フェニックスサポーター「はばたん」

### 食料の備蓄

もしもに備えて最低でも3日(できれば1週間(7日))×人数分の食料を確保しておきましょう。県では1月に、県内約300店舗の食品スーパーと連携し、備蓄に適した食料品などを紹介する「ひょうご備蓄キャンペーン」を展開します(期間や内容は店舗により異なります)。

家庭備蓄の例(1週間分・大人2人の場合)

- ・水2ℓ×6本×4箱
- ・カセットコンロ
- ・カセットボンベ12本
- ・米2kg×2袋
- ・乾麺4袋
- ・カップ麺類6個
- ・パックご飯6個
- ・レトルト食品24個
- ・缶詰18缶
- ・日持ちする野菜類、野菜ジュース等、調味料、即席スープ、菓子類など適宜

### 住まいと財産

フェニックス共済(県住宅再建共済制度)は、地震、津波、豪雨などあらゆる自然災害による被害を対象に県が実施する安心の制度です。地震保険や他の共済に加入していても入ることができます。

#### 住宅再建共済制度

年額5,000円の負担金で  
最大600万円を給付

#### 家財再建共済制度

年額1,500円の負担金で  
最大50万円を給付

☎県防災支援課 ☎078-362-4336 ☎078-362-4459

実施店舗など詳しくはこちら

☎078-362-3053 ☎078-362-3851  
ひょうご科学技術協会 🔍

を☎で各管理事務所へ  
☎県住宅供給公社  
☎078-232-9585 ☎078-232-9581  
兵庫県住宅供給公社 🔍

### 県営住宅の入居者

申込書は1月22日☎から市・区役所、町役場、各県営住宅管理事務所などで配布。高齢者以外の人も単身で入居できます。

☎1月26日☎~2月1日☎(消印有効)に所定の申込書

## 試験

### 県立神出学園 2024(令和6)年度4月生

不登校やひきこもりの人のための2年制の宿泊型フリースクール。通信制高校との連携あり。授業料無料(教材費、寮費などは別途必要)。

☎義務教育を修了した県内在住の15歳~22歳(4月1日現在)の人

☎1月22日☎~2月14日☎のいずれか1日と2月19日☎

☎同学園(神戸市西区)

☎約30人

☎¥3,000円(選考料)

☎2月5日☎までに願書類を☎☎で同学園へ

☎〒651-2304 神戸市西区神出町小東野30

☎078-965-1122

☎078-965-1123

神出学園 🔍

### 県立山の学校24年度生

自然の中での体験活動や森林学習などを通して生きる力を養う宿泊型の学校。受験料・授業料無料(教材費、寮費などは別途必要)。

☎義務教育を修了した県内在住の15歳~23歳(4月1日

現在)の男性  
☎1月26日☎  
☎同校(宍粟市)  
☎定20人  
☎1月19日☎までに願書類を☎☎で同校へ  
☎〒671-2515 宍粟市山崎町五十波430-2  
☎0790-62-8088 ☎0790-62-9733  
兵庫県 山の学校 🔍

## お知らせ

### 自転車ヘルメット購入で上限4,000円相当のポイント還元

着用が努力義務となった自転車のヘルメット購入をサポートします。対象ヘルメットは2023年10月3日以降に購入した、安全基準を満たす新品です。

☎県内在住の高齢者(65歳以上)、子育て世代(1歳~18歳の子ども全員分と親1人分)、学生(19歳~29歳)

☎1個につき上限4,000円相当の各種キャッシュレス決済ポイント等

☎2月9日☎までに購入者(申請者)名、購入日・店舗、金額、品名「自転車用ヘルメット」を記載した領収書(手書き可)など必要書類を☎専用サイトから

☎自転車ヘルメット購入応援コールセンター

☎0120-134076(9:00~17:30、23年12月29日☎~



欲張りなスペシャル鍋が登場！  
第3回HYOGOうまいもんCOLLECTION



香住ガニに淡路島えびす鯛、丹波赤どり、赤穂のマガキ、神戸産ミズナ、岩津ねぎと、五国の冬の味が勢ぞろいした期間限定「五国鍋」が登場。他にも、「神河町ゆず香る丹波篠山産山の芋のすりおとし」など、冬ならではの県産食材を使ったメニューがそろっています。

日 1月10日(水)～2月12日(月・休)

所 ひょうご五国ワールド神戸三宮横丁(神戸市中央区)

問 同店舗 ☎078-321-4510 [うまいもんコレクション](#)

ウチが

初めて!

丹波黒大豆 (丹波)

兵庫発祥の  
コト・モノを  
紹介します。



画・もぐら

兵庫五国の個性を切り口に、地域の魅力を再発見するプロジェクト「U5H (兵庫五国連邦)」の公式サイトでも紹介中! [U5H](#)

今や全国的なブランドとなっている丹波黒大豆。そのおいしさは江戸時代の数々の史料に記述があるそうで、篠山藩主が丹波篠山市川北に狩りにやって来た際に昼食で食べた黒豆のおいしさに感心し、なんと米の代わりに年貢として納めることを許可したとも。盆地特有の昼夜の寒暖差や清らかな水などの気候風土から生まれるべくして生まれた名品!

24年1月3日(水)を除く)

申請はこちら ▶



1月1日(月・祝)～2月29日(木)  
は「はたちの献血」キャンペーンです

献血者が減少しがちな冬季。安全な血液製剤を安定的に確保するため、若者を中心に、献血への理解と関心を求めるキャンペーンを展開します。県内6カ所の献血ルームのほか、街頭の献血バスでも受け付けます。

問 県業務課

☎078-362-3268

☎078-362-4713

詳しくはこちら ▶



プレゼント  
クイズ

ひょうご五国の「地域らしさ」と「新しさ」を兼ね備えた商品を「〇つ星ひょうご」として全国に発信しています。〇に入る数字は何でしょう。(ヒントは3～5面)

A 五 B 七 C 三

今月のプレゼント

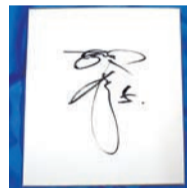
① 備前玉3袋 … 3人

姫路市の障害福祉サービス事業所「かしのきの里」が製造した、水をきれいにする効果があるといわれる備前焼の玉3袋セット。飲み水や炊飯、生け花など多様な場面で活用できます。1袋2個入り305円。インターネットでも販売しています。

[+NUKUMORI](#)



② 1・2面で紹介の  
近本さんサイン  
色紙 … 5人



③ 3面で紹介の田田田堂 アソート  
ギフトみのり … 5人

④ U5Hオリジナルトート  
バッグ … 5人

兵庫五国の特性を擬人化したキャラクターをプリントしたバッグ。横360mm×高さ370mm×マチ110mm。



プレゼントの応募先はこちら

クイズの答え、希望するプレゼント(番号と名前)、住所、氏名、電話番号、今月号の感想を1月17日(水)(消印有効)までに、☎〒650-8567(住所不要) ☎078-362-3903 @dayori@koho.pref.hyogo.lg.jpのいずれかで県広報広聴課「県民だよりプレゼントクイズ」係へ。

※当選発表は発送をもって代えさせていただきます。また、感想は紙面下の「読者の声」コーナーで紹介する場合があります。提供いただく個人情報は今後の紙面作りの参考にすほか、プレゼントの送付とそれに係る業務に利用します(①はNPO法人兵庫セルフセンター、②は株式会社神戸新聞総合印刷、③は田田田堂、④は県広報広聴課から直接発送します)

こちらからも  
プレゼントに応募できます



「グラウンド・ゴルフは NTM 青野運動公苑で!」 毎週木曜日は まわり放題

グラウンド・ゴルフ 昼食プラン  
松花堂弁当

アオノグラウンド・ゴルフ場

- 天然芝が魅力の3つの常設コース
- 変化に富んだアンジュレーションあり
- 日本グラウンド・ゴルフ協会認定
- 各種大会参加者受付中!

おすすめ

【昼食プラン 3,500円】

- ①グラウンド・ゴルフ(まわり放題)
- ②ご入浴(タオル貸し出し)
- ③お食事(松花堂弁当)

アオノゴルフコース

- 戦略性豊かな本格パブリックコース
- GPSナビゲーション搭載カート
- 乗用カートでコース内に乗り入れできます(天候によります)

アオノスポーツホテル・テニスクラブ

- ホテル&コテージ130名宿泊可能
- テニスコート屋内4面・屋外16面
- 各種ご宴会承ります

グラウンド・ゴルフ各種プラン、ゴルフ宿泊パック等も  
ご用意しておりますので、ぜひご利用ください!



アオノグラウンド・ゴルフ ☎0790-45-8166 ☎0790-45-0990  
アオノゴルフコース ☎0790-45-1556 ☎0790-45-0990  
アオノスポーツホテル・テニスクラブ ☎0790-45-1845 ☎0790-45-1848  
〒675-2404 兵庫県加西市油谷町639-3 <https://www.aoundoukouen.com>

