

HIDWR

兵庫県感染症発生動向調査週報(速報) 2023年第9週(2月27日~3月5日)

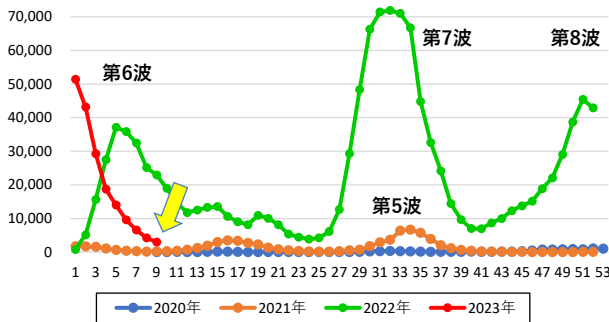
兵庫県感染症情報センター(兵庫県立健康科学研究所)

Hyogo Infectious Diseases Weekly Report

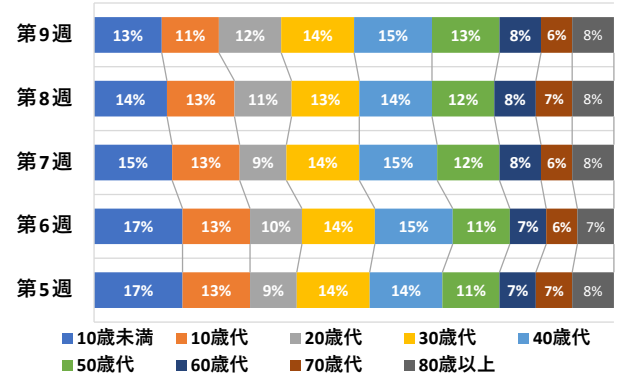
全国の情報は国立感染症研究所感染症疫学センターホームページにてご覧ください。<http://www.nih.go.jp/niid/ja/from-idsc.html>

新型コロナウイルス感染症等に関する情報

新型コロナウイルス感染症患者数(週別)



新型コロナウイルス新規感染者の年齢階級別割合



兵庫県内の新型コロナウイルス新規感染者数は今週 **3,013** 人(先週 **4,212** 人)で、対先週比 **0.7** 倍となり、減少傾向が続いています。

年齢別においては、**40歳代**が**15%**と最も多く、**30歳代**が**14%**、**10歳未満**及び**50歳代**が**13%**となっており、**30歳代**以下の若い世代の占める割合が**50%**となっています。

新型コロナウイルス感染者と同様、インフルエンザの定点あたりの患者数も先週と比べ減少し、学級閉鎖等の報告も減少しています。感染者数は落ち着いてきましたが、引き続き感染症予防対策をお願いします。

※2022年9月26日(月)から全国一律で全数届出の見直しが行われたため、集計方法が変更になりました。(健康フォローアップセンター等からの報告数を含めています。)

定点把握感染症(指定された医療機関から報告を求める感染症です)

定点あたり患者数の上位10位の疾病

順位	疾病名	定点あたり患者数		増減	順位	疾病名	定点あたり患者数		増減
		今週	先週				今週	先週	
1位	インフルエンザ	9.14	11.37	-2.23	6位	突発性発しん	0.13	0.09	+0.04
2位	感染性胃腸炎	8.95	8.10	+0.85	7位	咽頭結膜熱	0.12	0.14	-0.02
3位	A群溶血性連鎖球菌咽頭炎	0.29	0.32	-0.03	8位	手足口病	0.07	0.12	-0.05
4位	流行性角結膜炎	0.26	0.26	±0.00	9位	水痘	0.05	0.06	-0.01
5位	RSウイルス感染症	0.23	0.32	-0.09	10位	流行性耳下腺炎	0.03	0.00	+0.03

インフルエンザ

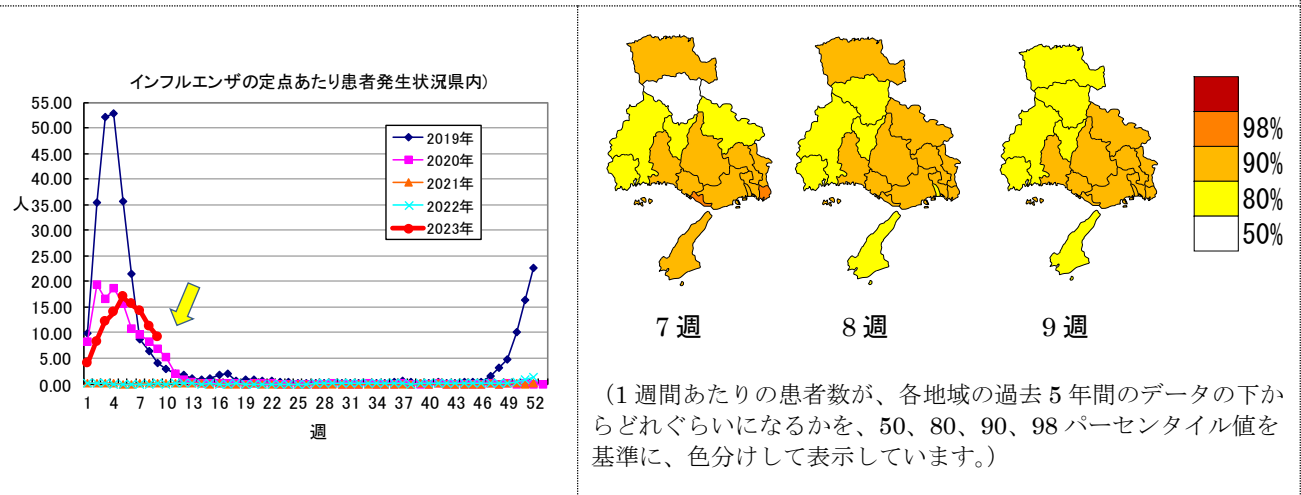
定点あたり患者数は、今週 **9.14 人**（先週 **11.37 人**）と減少し、県全体では注意報レベルが解除になりました。地域的には、県内 17 保健所管内中、神戸市、姫路市、伊丹、宝塚、加東保健所管内で注意報レベル基準値（定点あたり患者数 10.0 人）以上になっており、しばらくは注意が必要です。

直近の 5 週間に県内の定点医療機関から報告された患者 13,396 人の年齢分布では、5～9 歳が 44% と最も多く、15 歳未満が全体の 87% を占めています。

臨時休業の施設別発生状況では、今週 108 件（先週 161 件）の報告がありました。内訳は、学年閉鎖 14 件、学級閉鎖 94 件、施設別では、幼稚園 9 件、小学校 93 件、中学校 4 件、その他 2 件です。

また、当研究所では今シーズン、県内の患者から **AH3 亜型（A 香港型）** 68 件のインフルエンザウイルスを検出しています。

インフルエンザの予防には、ワクチン接種、手洗いが有効です。また、感染が疑われる場合は、マスクの着用、咳エチケット、早めの受診が重要です。



全数把握感染症（すべての医療機関から報告を求める感染症です）

1 類感染症	報告はありません。
2 類感染症	結核 8 人 （保健所：尼崎市 1 人、姫路市 2 人、西宮市 1 人、明石市 1 人、宝塚管内 1 人、加古川管内 1 人、丹波管内 1 人）
3 類感染症	腸管出血性大腸菌感染症 2 人 （①神戸市；有症者；女性 20 歳代；O157 VT2；感染地域：ラオス；感染経路：経口感染、②西宮市；無症状病原体保有者；女性 40 歳代；O128 VT1VT2；感染地域：兵庫県；感染経路：不明）（累積報告数 13 人；有症者 8 人、HUS 0 人）
4 類感染症	レジオネラ症 1 人 （神戸市；肺炎型；女性 80 歳代；感染地域：兵庫県；感染経路：水系感染）
5 類感染症	<p>急性脳炎 1 人（神戸市；アデノウイルス；女性 1 歳；感染地域：兵庫県；感染経路：その他）</p> <p>侵襲性肺炎球菌感染症 1 人（尼崎市；男性 80 歳代；感染地域：国内；感染経路：不明；ワクチン接種歴：不明）</p> <p>梅毒 6 人（①神戸市；早期顕症梅毒 I 期；男性 50 歳代；感染地域：兵庫県；感染経路：異性間性的接触、②神戸市；早期顕症梅毒 II 期；男性 40 歳代；感染地域：兵庫県；感染経路：異性間性的接触、③尼崎市；早期顕症梅毒 I 期；男性 20 歳代；感染地域：国内；感染経路：異性間性的接触、④尼崎市；早期顕症梅毒 I 期；女性 20 歳代；感染地域：国内；感染経路：性的接触、⑤豊岡保健所管内；早期顕症梅毒 II 期；男性 20 歳代；感染地域：国内；感染経路：同性間性的接触、⑥洲本保健所管内；早期顕症梅毒 II 期；男性 20 歳代；感染地域：兵庫県；感染経路：異性間性的接触）</p> <p>百日咳 3 人（①神戸市；女性 40 歳代；感染地域：兵庫県；感染経路：家族内感染；ワクチン接種歴：2 回有、②西宮市；男性 5 歳；感染地域：不明；感染経路：不明；ワクチン接種歴：4 回有、③加古川保健所管内；女性 90 歳代；感染地域：兵庫県；感染経路：不明；ワクチン接種歴：不明）</p>

2023年第8週
までに診断さ
れたものの報
告遅れ

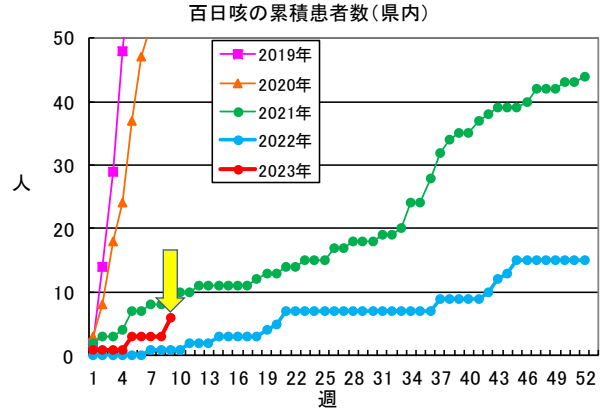
カルバペネム耐性腸内細菌感染症 1人
梅毒 2人

百日咳

今週、**3**人の報告があり、今年の累積患者数は**6**人となりました。

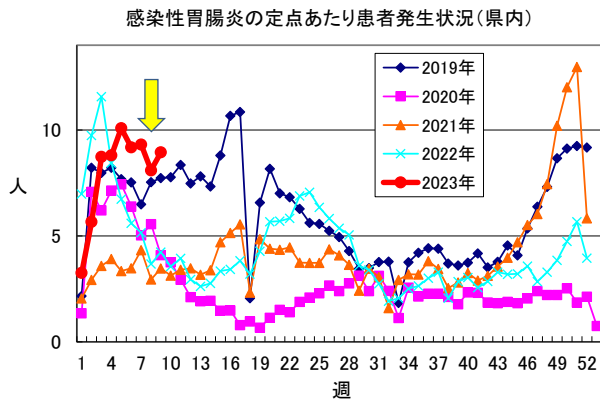
性別分布は、男性2人、女性4人、年齢分布は5～9歳が2人、0～4歳、30歳代、40歳代、90歳代から各1人報告されています。

長期間続く咳が特徴ですが、ワクチン未接種の乳幼児が感染すると、嘔吐や無呼吸を伴い、重篤化しやすいので注意が必要です。また、乳児期にワクチン接種を受けていても、終生免疫は得られないので、成長後に感染することがあります。



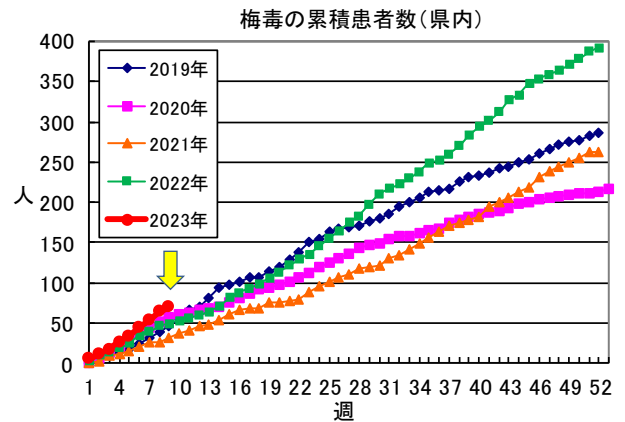
目で見える動向 (県内)

感染性胃腸炎



定点あたりの患者数は**8.95**人(先週**8.10**人)で増加しました。今週**2**件(先週**0**件)の集団発生が報告されています。

梅毒



今週**6**人の報告があり、今年の累計患者数は**70**人になりました。過去5年間の同時期の累計患者数が最も多くなっています。

この週報はホームページ (https://web.pref.hyogo.lg.jp/iphs01/kansensho_jyoho/infectdis.html) にも掲載しています。

2022年4月1日からHPが新しくなりました。旧HPは閲覧出来なくなりましたのでご注意ください。

また <http://www.nih.go.jp/niid/ja/from-idsc.html> から国立感染症研究所感染症疫学センターの週報(IDWR)がダウンロードできます。