

HIDWR

兵庫県感染症発生動向調査週報(速報) 2023年第5週(1月30日~2月5日)

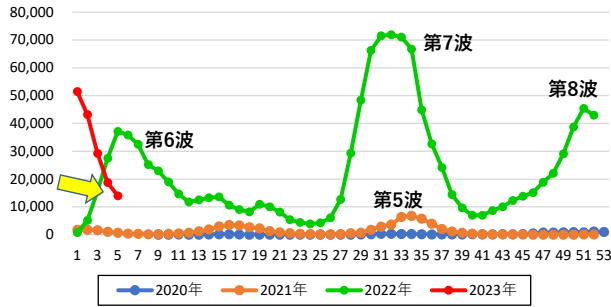
兵庫県感染症情報センター(兵庫県立健康科学研究所)

Hyogo Infectious Diseases Weekly Report

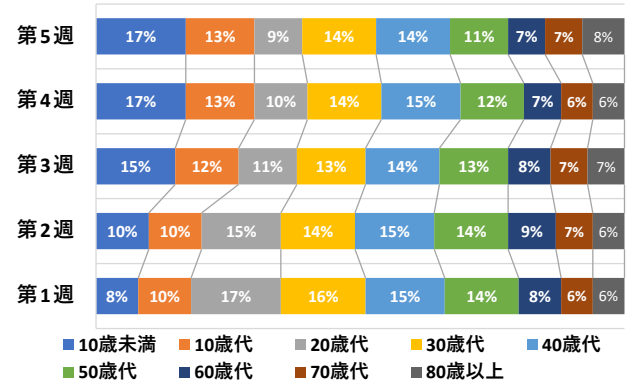
全国の情報は国立感染症研究所感染症疫学センターホームページにてご覧ください。<http://www.nih.go.jp/niid/ja/from-idsc.html>

新型コロナウイルス感染症等に関する情報

新型コロナウイルス感染症患者数(週別)



新型コロナウイルス新規感染者の年齢階級別割合



兵庫県内の新型コロナウイルス新規感染者数は今週 **13,983** 人(先週 **18,718** 人)で、対先週比 0.7 倍となり、減少傾向が続いています。

年齢別においては、10歳未満が17%と最も多く、30歳代及び40歳代が14%、10歳代が13%となっており、30歳代以下の若い世代の占める割合が53%となっています。

新型コロナウイルス感染者数は減少傾向が続いていますが、インフルエンザの定点あたりの患者数は16.96人と増加傾向が続き、学校における学級閉鎖等も増加しています。感染症の拡大を防ぐためにも、今後も引き続き基本的な感染症対策や積極的なワクチン接種をお願いします。

※2022年9月26日(月)から全国一律で全数届出の見直しが行われたため、集計方法が変更になりました。(健康フォローアップセンター等からの報告数を含めています。)

定点把握感染症(指定された医療機関から報告を求める感染症です)

定点あたり患者数の上位10位の疾病

順位	疾病名	定点あたり患者数		増減	順位	疾病名	定点あたり患者数		増減
		今週	先週				今週	先週	
1位	インフルエンザ	16.96	14.02	+2.94	6位	流行性角結膜炎	0.20	0.46	-0.26
2位	感染性胃腸炎	9.71	8.81	+0.90	7位	咽頭結膜熱	0.16	0.09	+0.07
3位	RSウイルス感染症	0.47	0.17	+0.30	8位	突発性発しん	0.16	0.24	-0.08
4位	A群溶血性連鎖球菌咽頭炎	0.26	0.19	+0.07	9位	細菌性髄膜炎	0.07	0.00	+0.07
5位	手足口病	0.24	0.25	-0.01		無菌性髄膜炎	0.07	0.00	+0.07

インフルエンザ

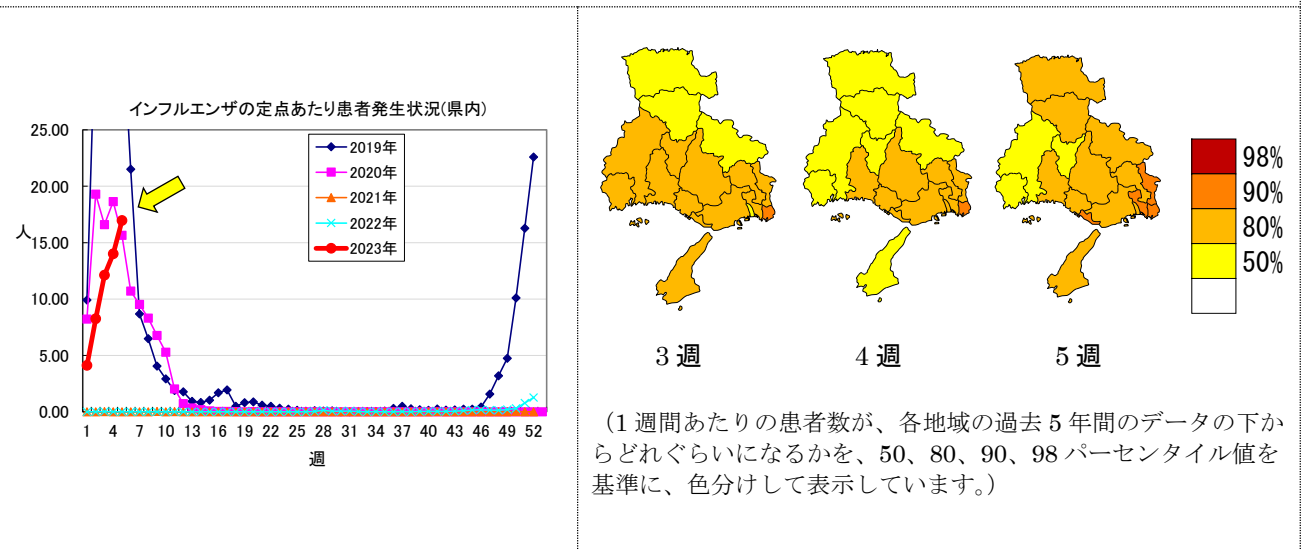
定点あたり患者数は、今週 **16.96 人** (先週 **14.02 人**) と増加しました。県内 17 保健所では、尼崎市及び伊丹保健所管内が警報レベル開始基準値 (定点あたり患者数 30.0 人) を超え、神戸市、姫路市、西宮市、明石市、芦屋、宝塚、加古川、加東、豊岡保健所管内が注意報レベル基準値 (定点あたり患者数 10.0 人) を超えています。

直近の 5 週間に県内の定点医療機関から報告された患者 11,047 人の年齢分布では、5～9 歳 37%、10～14 歳 22%、0～4 歳 20% で、15 歳未満が全体の 79% を占めています。

臨時休業の施設別発生状況では、今週 354 件 (先週 248 件) の報告がありました。内訳は学年閉鎖 23 件、学級閉鎖 331 件、施設別では、保育所 1 件、幼稚園 22 件、小学校 268 件、中学校 50 件、高等学校 11 件、その他 2 件です。

また、当研究所では今シーズン、県内の患者から **AH3 亜型 (A 香港型)** 33 件のインフルエンザウイルスを検出しています。

インフルエンザの予防には、ワクチン接種、手洗いが有効です。また、感染が疑われる場合は、マスクの着用、咳エチケット、早めの受診が重要です。



全数把握感染症 (すべての医療機関から報告を求める感染症です)

1 類感染症	報告はありません。
2 類感染症	結核 19人 (保健所：神戸市 7人、尼崎市 2人、姫路市 3人、西宮市 3人、明石市 2人、伊丹管内 1人、加古川管内 1人)
3 類感染症	腸チフス 1人 (尼崎市；男性 30歳代；感染地域：インドネシア；感染経路：不明)
4 類感染症	レジオネラ症 2人 (①神戸市；肺炎型；女性 70歳代；感染地域：兵庫県；感染経路：不明、②丹波保健所管内；肺炎型；男性 80歳代；感染地域：兵庫県；感染経路：不明)
5 類感染症	アメーバ赤痢 1人 (明石市；腸管アメーバ症；女性 50歳代；感染地域：兵庫県；感染経路：経口感染)
	カルバペネム耐性腸内細菌感染症 2人 (①神戸市；女性 70歳代； <i>Enterobacter cloacae</i> ；感染地域：兵庫県；感染経路：以前からの保菌、②神戸市；男性 70歳代； <i>Enterobacter cloacae</i> ；感染地域：兵庫県；感染経路：不明)
	劇症型溶血性レンサ球菌感染症 1人 (尼崎市；女性 80歳代；感染地域：兵庫県；感染経路：創傷感染)
	侵襲性肺炎球菌感染症 2人 (①神戸市；女性 90歳代；感染地域：兵庫県；感染経路：飛沫・飛沫核感染；ワクチン接種歴：不明、②神戸市；男性 70歳代；感染地域：兵庫県；感染経路：飛沫・飛沫核感染；ワクチン接種歴：1回有)
	梅毒 7人 (①神戸市；早期顕症梅毒Ⅱ期；男性 20歳代；感染地域：兵庫県；感染経路：異性間性的接触、②神戸市；早期顕症梅毒Ⅰ期；男性 40歳代；感染地域：兵庫県；感染経路：異性間性的接触、③神戸市；早期顕症梅毒Ⅱ期；女性 20歳代；感染地域：国内；感染経路：異性間性的接触、④尼崎市；無症状病原体保有者；女性 30歳代；感染地域：国内；感染経路：性的接触、⑤姫路市；早期顕症梅毒Ⅱ期；女性 30歳代；感染地域：兵庫県；感染経路：

異性間性的接触、⑥宝塚保健所管内；早期顕症梅毒Ⅰ期；男性30歳代；感染地域：不明；感染経路：同性間性的接触、⑦加東保健所管内；早期顕症梅毒Ⅰ期；男性60歳代；感染地域：兵庫県；感染経路：異性間性的接触）

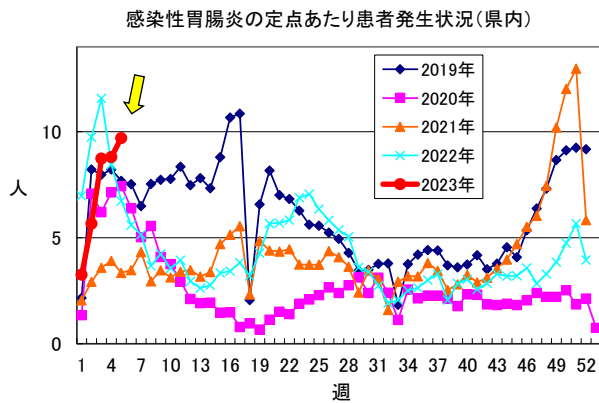
百日咳 1人（宝塚保健所管内；女性30歳代；感染地域：不明；感染経路：不明；ワクチン接種歴：不明）

2023年第4週
までに診断されたものの報告遅れ

侵襲性肺炎球菌感染症 3人
梅毒 4人

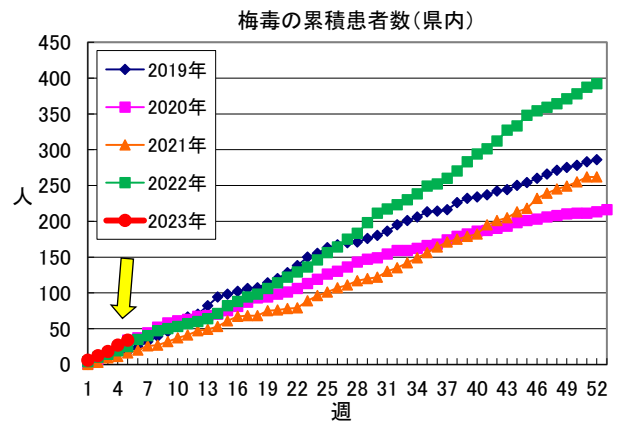
目で見える動向（県内）

感染性胃腸炎



定点あたりの患者数は9.71人（先週8.81人）で増加しました。今週1件（先週2件）の集団発生が報告されています。姫路市で定点あたり患者数が警報レベル開始基準値である20.0人以上となっています。

梅毒



今週7人の報告があり、今年の累計患者数は34人になりました。

この週報はホームページ（https://web.pref.hyogo.lg.jp/iphs01/kansensho_jyoho/infectdis.html）にも掲載しています。

2022年4月1日からHPが新しくなりました。旧HPは閲覧出来なくなりましたのでご注意ください。

また <http://www.nih.go.jp/niid/ja/from-idsc.html> から国立感染症研究所感染症疫学センターの週報（IDWR）がダウンロードできます。