

街を知る、地域を知る

MY TOWN

猪名川
宝塚・川西
三田 伊丹

2017年3月

vol.27

～宝塚土木事務所の取り組み～



砂防ダム (猪名川町林田)

便利な
阪神北エリアマップ付き



武庫川護岸整備 (宝塚市武田尾)

目次

- P1 阪神地域えきバスまっぷ。無料配布中!
- P2 災害に備えて ～兵庫県CGハザードマップ～
- P3 あなたの家は大丈夫? ～土砂災害から身を守るために～
- P5 総合的な治水対策の推進
- P6 防災に関する出前講座、ひょうごアドプト

必要なページを
切り離して使えます!

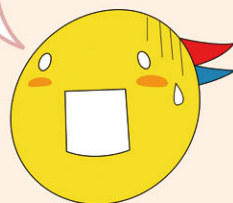
阪神地域えきバスまっぷ。無料配布中!

こんな経験ありませんか?

新しい町に引っ越したけど・・・
どこがバス路線か分からない!



春から新しい学校に通うのだけど・・・
どのバスに乗ればいいのか分からない!



そんなお悩みを「阪神地域えきバスまっぷ。」が解決します!

「阪神地域えきバスまっぷ。」は、阪神間7事業者のバス路線が一目で分かるバスマップです。このバスマップを使えば、初めてバスを利用する方でも安心してお出かけができます。

【掲載バス】

阪急バス、阪急田園バス、さくらやまなみバス、阪神バス、阪神バス(尼崎市内線)、神姫バス、伊丹市営バス、猪名川町ふれあいバス

【掲載エリア】

尼崎市、西宮市、芦屋市、伊丹市、宝塚市、川西市、三田市、猪名川町

【掲載バスターミナル】

J R西日本：尼崎駅、西宮駅、芦屋駅、伊丹駅、宝塚駅、川西池田駅、三田駅、新三田駅

阪急電鉄：西宮北口駅、伊丹駅、宝塚駅、川西能勢口駅

阪神電車：尼崎駅、西宮駅、甲子園駅

神戸電鉄：三田駅

能勢電鉄：日生中央駅



路線図



バスターミナル図



えきバスまっぷ。
(約10cm × 23cm)

主要駅*でのバス発着時刻は、「えきバスねっと。」
で確認できるよ!

*J R尼崎、阪神尼崎、阪急西宮北口、J R伊丹、
阪急伊丹、J R宝塚、阪急宝塚

<http://ekibus.net/>



お問い合わせ

兵庫県宝塚土木事務所企画調整担当
住所:宝塚市旭町2-4-15
電話:0797-83-3198



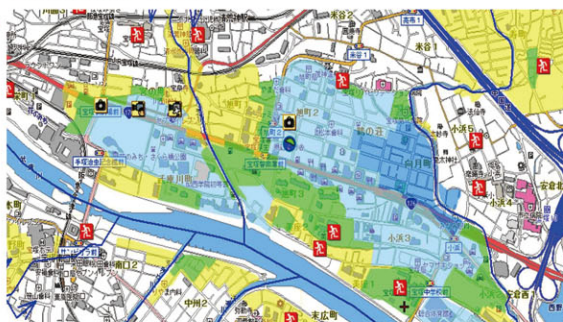
災害に備えて ～兵庫県CGハザードマップ～

危険な場所を調べよう！

自然災害（洪水、土砂災害、津波、高潮、ため池災害）による浸水想定区域や危険箇所がわかります。自宅・勤務先周辺や避難経路の危険な場所を調べましょう。



洪水が発生した場合に想定される浸水の範囲や深さを色分けして表示しています。



● 浸水想定区域	
0～0.5m未満の区域	(Yellow)
0.5～1.0m未満の区域	(Light Green)
1.0～2.0m未満の区域	(Light Blue)
2.0～3.0m未満の区域	(Medium Blue)
3.0～4.0m未満の区域	(Dark Blue)
4.0～5.0m未満の区域	(Purple)
5.0m以上の区域	(Dark Purple)

凡例

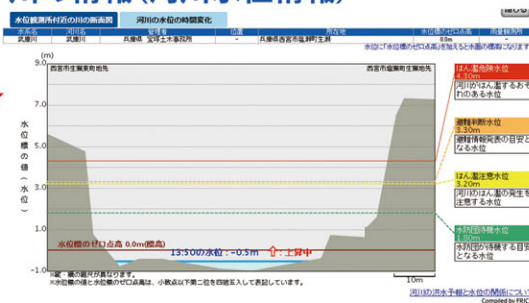
災害時に活用しよう！

災害時に役立つ土砂災害の危険度や河川のライブカメラ画像などが確認できます。山や川の状況を確認して、すぐに避難ができるように準備をしましょう。

観測情報

- 気象情報
 - 兵庫県防災気象情報
 - 気象庁ホームページ
- リアルタイム情報
 - 川の情報
県内各地の雨量、河川水位が見られます
 - 道の情報
県内の規制状況が見られます
 - 山の情報
県内各地の土砂災害危険度が見られます
 - 海の情報
県内各地の潮位が見られます
- ライブカメラの情報
 - 河川カメラ・港内カメラ

川の情報 (河川水位情報)

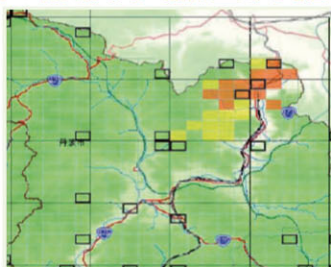


はん濫危険水位
河川がはん濫するおそれがあります

避難判断水位
避難情報発表の目安にします

水防団待機水位
はん濫に備え水防団が待機します

山の情報 (地域別土砂災害危険度)



現在、土砂災害警戒基準を超過しているエリア

1時間後に土砂災害警戒基準を超過すると予測されるエリア

2時間後に土砂災害警戒基準を超過すると予測されるエリア

河川ライブカメラ



子どもや高齢者がいる場合は、早めに避難をはじめてください。



<http://www.hazardmap.pref.hyogo.jp/> (パソコンサイト)

<http://www.hazardmap.pref.hyogo.jp/sp/index.html> (モバイルサイト)



モバイルサイト

兵庫県CGハザードマップ

検索



あなたの家は大丈夫？ ～土砂災害から～

土砂災害から身を守るために、どんな場所が危険か知って災害に備えましょう。

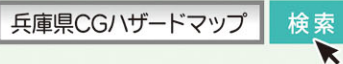
土砂災害のおそれがある場所はどこですか？



兵庫県では、土砂災害のおそれがある区域を「土砂災害警戒区域（通称：**イエローゾーン**）」に指定しています。指定された区域は、以下の方法で確認できます。

○ホームページで調べる。

URL：<http://www.hazardmap.pref.hyogo.jp/>



モバイルサイト



○土木事務所で閲覧する。

宝塚土木事務所で区域図を閲覧できます。

閲覧時間：9時～17時30分（土日祝日及び12/29～1/3を除く）

私たちにできることは何だろう



土砂災害から身を守るには、「日頃の備え」と「早めの避難」が大切です。

【日頃の備え】

1. 避難場所を家族で決めておく
2. 気象情報に注意する
3. 非常持ち出し品を用意する



資料提供 NPO法人土砂災害防止広報センター

【早めの避難】

・こんな時は避難をしてください。

1. 市町が自主避難を呼びかけたとき。
2. 前兆現象を発見したとき。
3. 近くで土砂災害が発生したとき。
4. これまでに経験したことのない雨を感じたとき。

・万一、避難所に行けない時は？

1. 近くの鉄筋コンクリートの建物に逃げる
2. それも無理なときは、2階以上のがけから遠い部屋に避難する。



資料提供 NPO法人土砂災害防止広報センター

がけ崩れの前兆

1. がけに割れ目が見える。
2. がけから水がふき出ている。
3. がけから小石がパラパラと落ちてくる。
4. がけから木の根等の切れる音がする。



資料提供 NPO法人土砂災害防止広報センター

土石流の前兆

1. 山鳴りがする。
2. 急に川の流れがにごり、流木が混じっている。
3. 雨が降り続けているのに川の水位が下がる。
4. 腐った土のおいがする。



資料提供 NPO法人土砂災害防止広報センター

身を守るために～

土砂災害ってどんな種類があるのですか？



土砂災害の主な種類には、「土石流」、「がけ崩れ（急傾斜地崩壊）」があります。



谷や斜面に貯まった土や石などが、大雨による水と一緒に一気に流れ出す現象が「土石流」です。流れるスピードは、40km/hになることもあります。

資料提供 NPO法人土砂災害防止広報センター



雨や地震などによって急激に斜面が崩れ落ちる現象が「がけ崩れ」です。一瞬のうちに大量の土砂が崩れ落ちるので、逃げ遅れて亡くなる方が多い災害です。

資料提供 NPO法人土砂災害防止広報センター

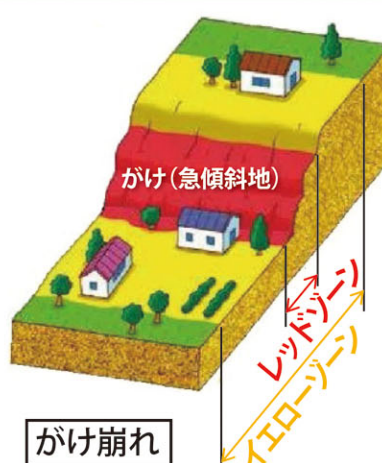
「イエローゾーン」って何だろう？



土砂災害のおそれのある区域を「土砂災害警戒区域（通称：**イエローゾーン**）」として、指定しています。

さらに、「**イエローゾーン**」のうち特に危険な区域を「土砂災害特別警戒区域（通称：**レッドゾーン**）」として、現在、指定を進めています。

「**レッドゾーン**」では、一定の開発行為が制限され、また建物の構造が規制されます。



対策工事が進んでいます

砂防ダム

流れてきた土石等を、砂防ダムの上流に貯め込み、土石等の流下を防止します。

【工事中箇所】

紅葉谷支川（宝塚市伊子志）、酒井川（三田市酒井）、西安谷川（三田市東本庄）



砂防ダム（猪名川町林田）

落石防止柵

崩れてきた土砂や石をコンクリート擁壁や柵で食い止めます。

【工事中箇所】

川西市加茂地区、三田市小柿地区



落石防止柵（川西市笹部）

総合的な治水対策の推進

平成24年4月1日に施行した『総合治水条例』に基づき、武庫川流域や猪名川流域等の地域総合治水推進計画を策定し、大雨から人命と暮らしを守る総合治水の普及を目指しています。

「ながす対策」に加えて、「ためる対策」や「そなえる対策」を組み合わせた『総合治水』の取組

ながす

川や下水道で流せる水の量を増やすための対策

河川下水道対策

ダムによる洪水調節

河川の整備

川でながす

ためる

雨水が川へ一気に流れ出さないための対策

わが家でためる

雨水タンク

学校でためる

校庭貯留

みだん

大雨のとき

そなえる

大雨による被害を小さくするための対策

みんなでそなえる

防災訓練

防災学習

「ながす対策」武庫川や猪名川の改修工事

ひとたび水害が発生すれば甚大な被害が予想される武庫川や猪名川で、河川改修を進めています。



武庫川(宝塚市武田尾地区)



猪名川(川西市銀橋付近)

「ためる対策」校庭で雨水を貯める

校庭周囲に小さな堤を設置し、また雨水の排水口を小さくすることで、校庭に雨水を一時的に貯留します。

平成26年度には、県立北摂三田高校で貯留施設が完成しました。



県立北摂三田高校

「そなえる対策」CGハザードマップの操作体験

いつ起きるかわからない災害に備えて、自宅周辺等の危険な場所を普段から調べておくことが大切です。

宝塚土木事務所では、洪水や土砂災害などの危険な場所を調べることができるCGハザードマップの操作体験学習を実施しています。



タブレットを使った操作体験

あなたのまちに出前します。～防災に関する出前講座～

県職員があなたのまちや学校に伺って、出前講座を実施します。
講義形式の他に、模型を使った土砂災害や水害の実験も行っています。

対象者 阪神北地域にお住まいの方、お勤めの方
(阪神北:伊丹市、宝塚市、川西市、三田市、猪名川町)

内容 自然災害(水害、土砂災害)から身を守るハード・ソフト対策 等

申込方法 下記問い合わせ先までご連絡ください

費用 無料
(会場は、申込者をご準備ください)



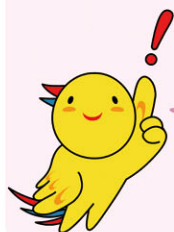
出前講座の様子



河川模型を使った実験



土石流模型を使った実験



災害への備えに、ぜひ
兵庫県の出前講座を
ご活用ください。

地域活動の輪が広がっています。～ひょうごアドプト～

兵庫県では、公共エリアの植栽や草刈りなどの美化活動等を行っていただく「ひょうごアドプト制度」の参加団体を募集しています。阪神北地域では、現在、約40団体が活動をしています。
活動団体に対して、兵庫県から資材提供や保険加入を行っています。

参加資格 県内に所在地が有る地域住民、企業等の団体

活動場所 県が管理する道路、河川、里山(六甲山系グリーンベルト区域)

活動内容 清掃美化、草刈り、植栽、森づくり活動

申込方法 下記問い合わせ先までご連絡
ください



河川敷の草刈り(武庫川)



森づくり活動(六甲山系グリーンベルト区域)



【お問い合わせ】

兵庫県宝塚土木事務所企画調整担当

住所: 宝塚市旭町2-4-15

電話: 0797-83-3198

宝塚土木事務所のご案内

道路・河川・公園の整備やその維持管理、占用許可、建築確認申請、宅建業免許などを行っています。

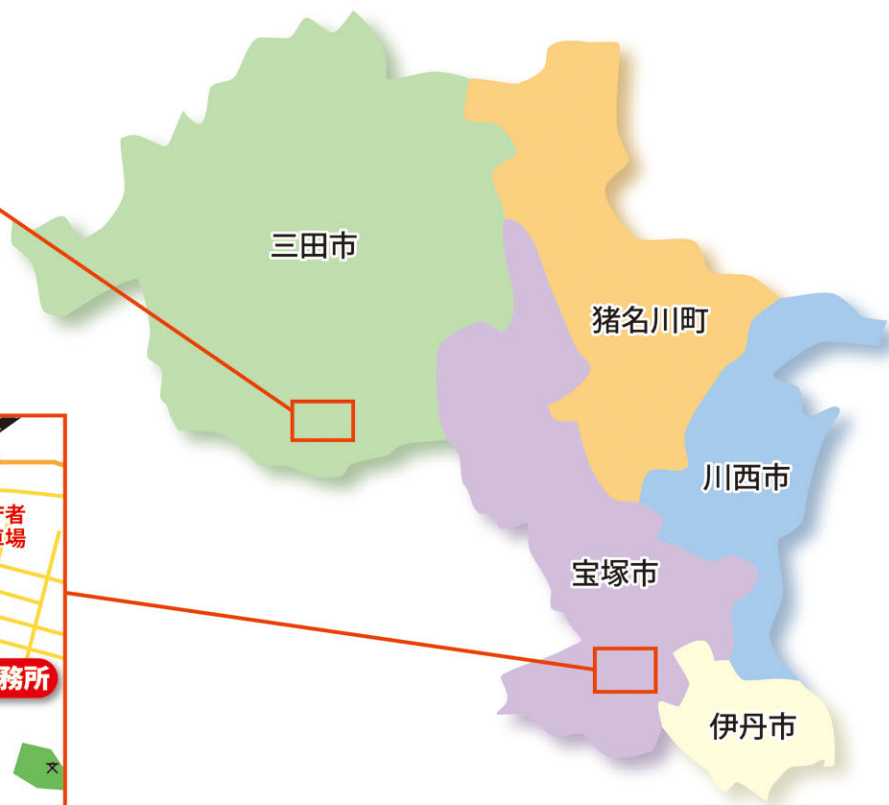
係名	業務の内容	電話番号
企画調整担当	主要施策の総合調整、進行管理、公共交通利用促進、ひょうごアドプト、出前講座	0797-83-3178
工事業務課	契約・工事事務、建設工事統計調査	0797-83-3196
管理第1課	道路・公園等の公共土木施設の管理・占用使用許可	0797-83-3202
管理第2課	河川・砂防等の公共土木施設の管理・占用使用許可	0797-83-3203
用地第1課	公共用地の取得・補償（宝塚市・三田市）	0797-83-3204
用地第2課	公共用地の取得・補償（伊丹市・川西市・猪名川町）	0797-83-3205
道路第1課	道路の整備及び維持・補修、道路管理パトロール（伊丹市・川西市）、公園の維持改修（三田市を除く）	0797-83-3206
道路第2課	道路の整備及び維持・補修、道路管理パトロール（宝塚市・猪名川町）	0797-83-3207
三田業務所道路担当	道路の整備及び維持・補修、道路管理パトロール、公園の維持改修（三田市）	079-562-8880
三田業務所河川砂防担当	河川・砂防工事の調査・設計・施工監理（三田市）	079-562-8882
まちづくり建築課	まちづくりの総合推進、県民まちなみ緑化事業、建築基準法の施行（猪名川町）、宅地造成等規制法の施行（芦屋市・猪名川町）、都市計画法に基づく開発許可（芦屋市・猪名川町）、長期優良住宅・低炭素建築物の認定（猪名川町）	0797-83-3212
建設業課	建設業法の施行、宅地建物取引業法の施行、解体工事業者の登録	0797-83-3193
武庫川対策室河川砂防課	河川・砂防工事の調査・設計・施工監理（三田市を除く）	0797-83-3180



JR三田駅から徒歩16分



阪急「清荒神」から徒歩10分



MY TOWN

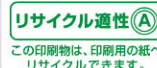
発行日/2017年3月

発行/兵庫県阪神北県民局 宝塚土木事務所
〒665-8567 兵庫県宝塚市旭町2丁目4番15号

TEL 0797-83-3101(代表)

FAX 0797-86-4329

E-mail: takarazukadoboku@pref.hyogo.lg.jp



28神北②-005A4