

# 第2回 猪名川圏域河川整備計画懇談会

## 第1回懇談会での意見等への対応

平成23年9月9日

兵庫県



# 被害の状況について

- ・ 国土交通省で整理されたデータを基本的に使用した。
- ・ 上記のデータが無い場合は、各市町の「地域防災計画 風水害等対策計画編」及び新聞に掲載されている、過去に発生した主な災害の概況をもとに、豪雨時の被害状況を整理した。
- ・ 浸水（床下、床上）、全半壊、流出等の家屋数を、市町毎に整理した（次ページの表）。
- ・ データの出典を以下に示す。

## 【出典】

- 「川西市地域防災計画 風水害等対策計画編」(平成22年発行,川西市防災会議)
- 「猪名川町地域防災計画 風水害等対策計画編」(平成22年5月修正,猪名川町防災会議)
- 「伊丹市地域防災計画 第3編 風水害対策計画」(平成22年度修正,伊丹市防災会議)
- 「宝塚市地域防災計画 第4編 資料・様式編」(平成22年(2010年)度修正,宝塚市防災会議)
- 神戸新聞

# 被害の状況について

## 主要な豪雨時の被害状況（昭和13年～昭和47年）

被害発生日月日 (豪雨発生要因)	流域平均最大 日雨量(mm)		流域平均最大 1時間雨量(mm)		被害の発生した河川名	被害状況			備考
	小戸	戸の内	小戸	戸の内		浸水面積 (ha)	床下浸水 (棟)	床上浸水 (棟)	
S13.7.3～5 (阪神大水害)	173	-	-	-	(詳細不明)	死者8人、負傷者1人、全壊流失162戸、半壊94戸、床上、床下浸水8,408戸、田畑1,678ha冠水			
S28.9.22～25 (台風13号)	176	140	28	26	(詳細不明)	負傷者12人、全壊流失41戸、半壊30戸、床上浸水1,080戸、床下浸水3,910戸、田畑1220ha冠水			
S35.8.29～30 (台風16号)	312	334	41	39	(詳細不明)	負傷者11人、全壊流失25戸、半壊49戸、床上浸水1,807戸、床下浸水2,541戸、田畑454ha冠水			
S42.7.7～9 (梅雨前線)	179	194	33	36	猪名川、駄六川、最明寺川、藻川	585 2,120	1,462 75,779	0 17,653	浸水面積は田畑のみの値
S43.8.27～29 (台風10号)	102	88	29	26	猪名川	35	51 51	0 0	
S47.7.9～12	166	168	21	19	猪名川、最明寺川、一庫大路次川、塩川、野尻川他	46.5	394 2,262	8 55	
S47.9.14～16 (台風20号)	143	136	35	34	猪名川、槻並川、塩川、矢間川、前川	17 47	65 398	53 95	浸水面積は田畑のみの値
S58.9.24～28 (台風10号)	135	131	30	30	空港川他	12.5 39	82 2,854	2 353	浸水面積は田畑のみの値

注) 「黒字」は前回(第1回)提示、「赤字」は今回(第2回)追記した数値

### 【出典】

雨量...国土交通省調べ

被害状況上段...水害統計 (S13、S28、S35は「淀川水系河川整備基本方針 基本高水等に関する資料【淀川編】 国土交通省河川局」)

被害状況下段...淀川水系河川整備基本方針 基本高水等に関する資料【淀川編】 (国土交通省河川局)

# 被害の状況について

## 主要な豪雨時の被害状況（昭和58年～平成16年）

被害発生日月日 (豪雨発生要因)	流域平均最大 日雨量(mm)		流域平均最大 1時間雨量(mm)		被害の発生した河川名	被害状況			備考
	小戸	戸の内	小戸	戸の内		浸水面積 (ha)	床下浸水 (棟)	床上浸水 (棟)	
H1.9.2～3	142	139	35	31	猪名川他	3	2 44	0 2	
H6.9.5～9 (伊丹豪雨)	16.4	55	-	-	「水害統計」に記載なし	69.5	2,240 2,002	1,104 1,365	猪名川町を除く
H9.7.2～18	49	55	17	18	寺畑前川他	2.4	119 63	55 25	猪名川町、伊丹市を除く 集計期間：H9.7.3～7.14
H9.8.3～13 (台風11号)	79	72	28	28	猪名川、寺畑前川他	5.5	321 274	109 56	猪名川町を除く 集計期間：H9.8.7
H11.6.22～7.4	165	173	36	40	猪名川他	29.1	407 167	71 25	猪名川町を除く
H16.10.20 (台風23号)	138	133	24	23	猪名川他		59	8	

注) 「黒字」は前回(第1回)提示、「赤字」は今回(第2回)追記した数値

### 【出典】

雨量...国土交通省調べ

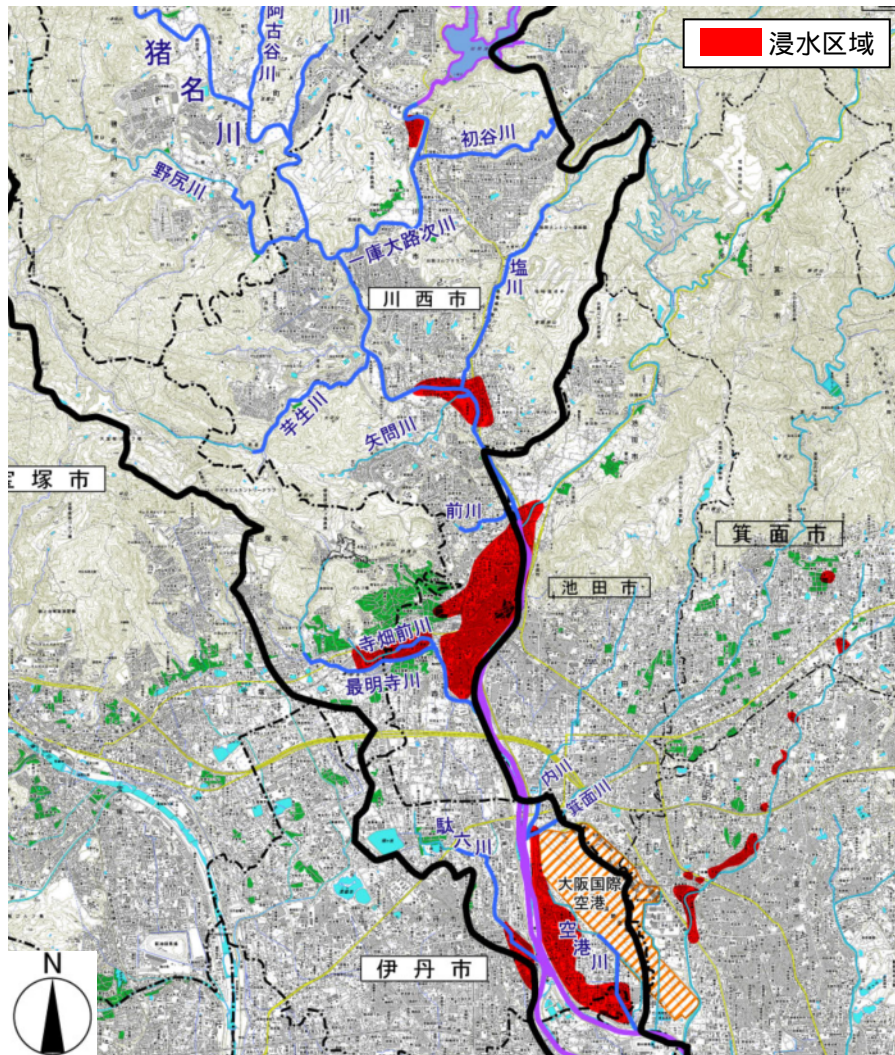
被害状況上段...水害統計（S13、S28、S35は「淀川水系河川整備基本方針 基本高水等に関する資料【淀川編】 国土交通省河川局」

被害状況下段...H1：淀川水系河川整備基本方針 基本高水等に関する資料【淀川編】（国土交通省河川局）

H6年以降：下記記載の市町の地域防災計画、新聞報道より整理（整理対象期間外等の理由で、被害状況が不明な場合あり(備考欄参照)）

- ・川西市地域防災計画 風水害等対策計画編（平成22年発行、川西市防災会議）、
- ・猪名川町地域防災計画 風水害等対策計画編（平成22年5月修正、猪名川町防災会議）、
- ・伊丹市地域防災計画 第3編 風水害対策計画（平成22年度修正、伊丹市防災会議）、
- ・宝塚市地域防災計画 第4編 資料・様式編（平成22年(2010年)度修正、宝塚市防災会議）、
- ・神戸新聞

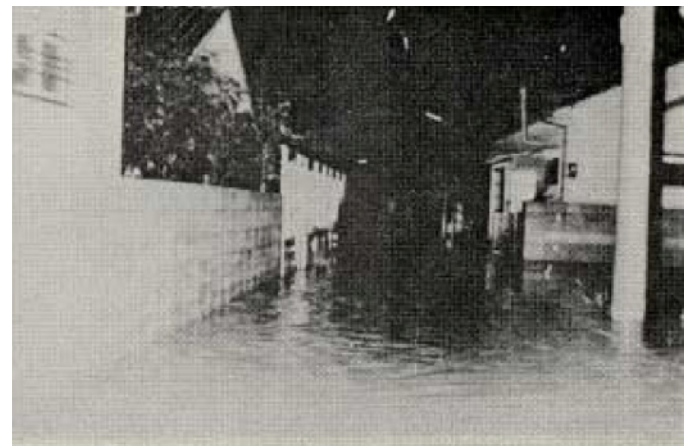
# 豪雨による被害(昭和42年)



昭和42年7月豪雨による浸水範囲

## 昭和42年7月の豪雨

- ・台風7号くずれの低気圧に刺激され、西日本に停滞していた梅雨前線が9日朝から活発な活動を始め、猪名川流域では最大日雨量179mm、最大時間雨量33mm(小戸上流域平均)の降雨がもたらされた。
- ・床下浸水1,462戸、浸水面積585haの被害となった。



泥海と化した新興住宅街(川西市 寺畑 **現在の南花屋敷地区**)

(出典:淀川水系流域委員会 第13回猪名川部会資料、平成14年8月)