

※本資料は予算要求の途中段階で作成したものであり、その取扱にはご注意願います

資料2

令和6年1月16日

# 建設常任委員会資料

(令和6年1月)

当初予算要求額に関する調

まちづくり部



# ひょうごビジョン 2050

## まちづくり 基本方針



まちづくり分野の  
様々な取組を展開

### ● 2050年の兵庫の姿

誰もが希望を持って生きられる  
一人ひとりの可能性が広がる

『躍動する兵庫』

### ● 基本コンセプト

すべての人が自分らしく輝ける  
『住みたい』 『訪れたい』 ひょうご

### ● 3つのテーマ

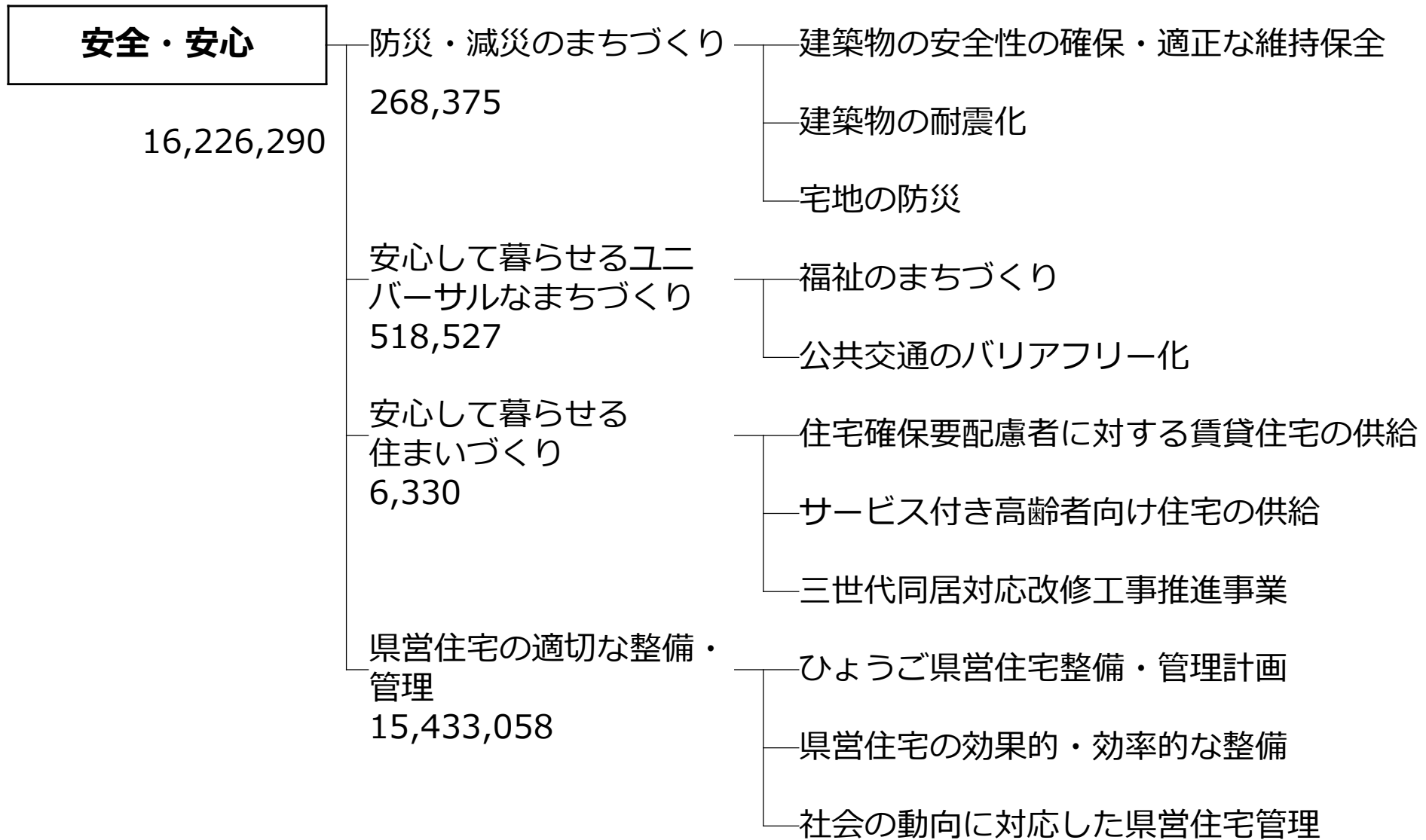
安全・安心

魅力・挑戦

持続・循環

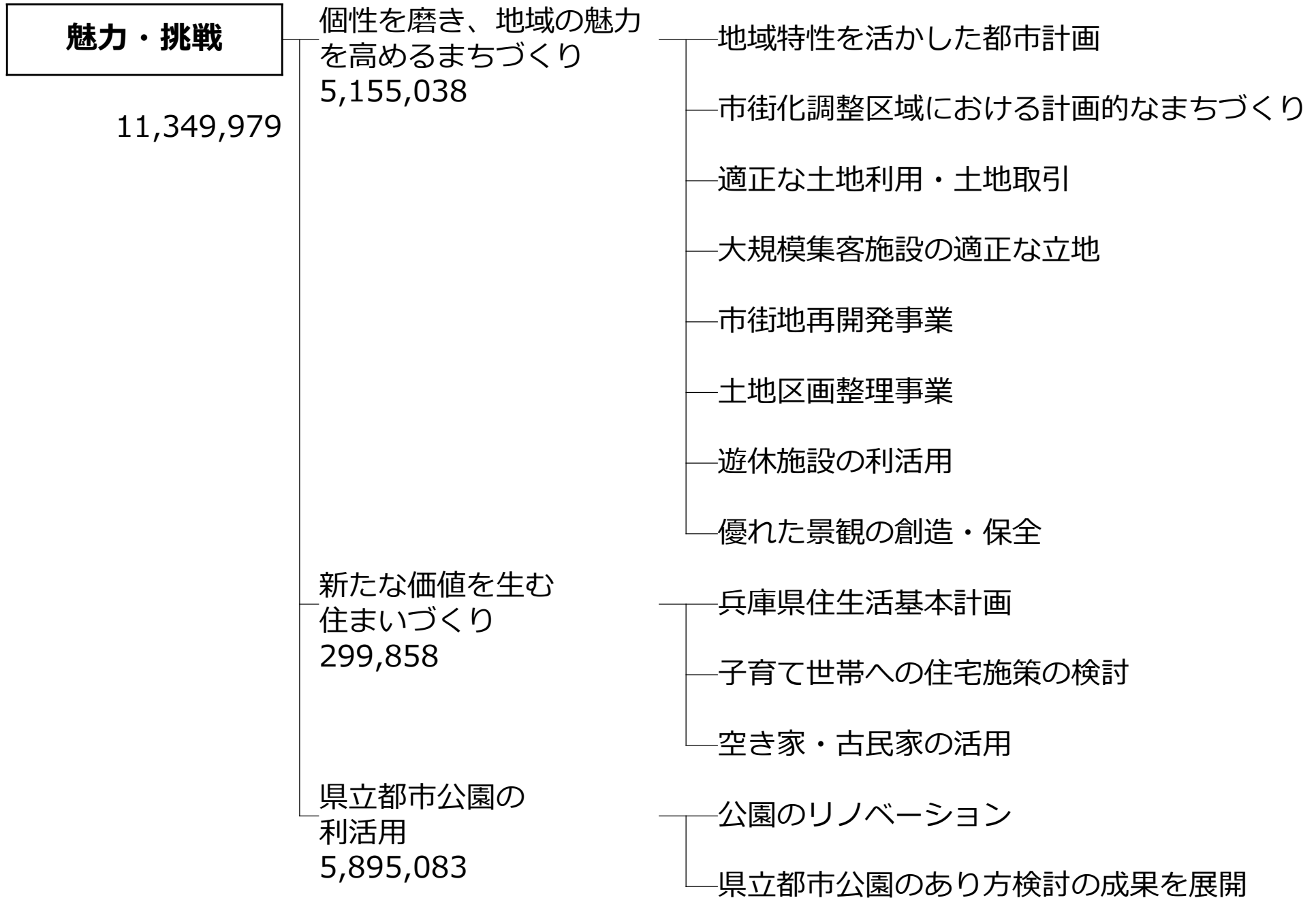
# 令和6年度重要施策体系表 まちづくり部

単位（千円）



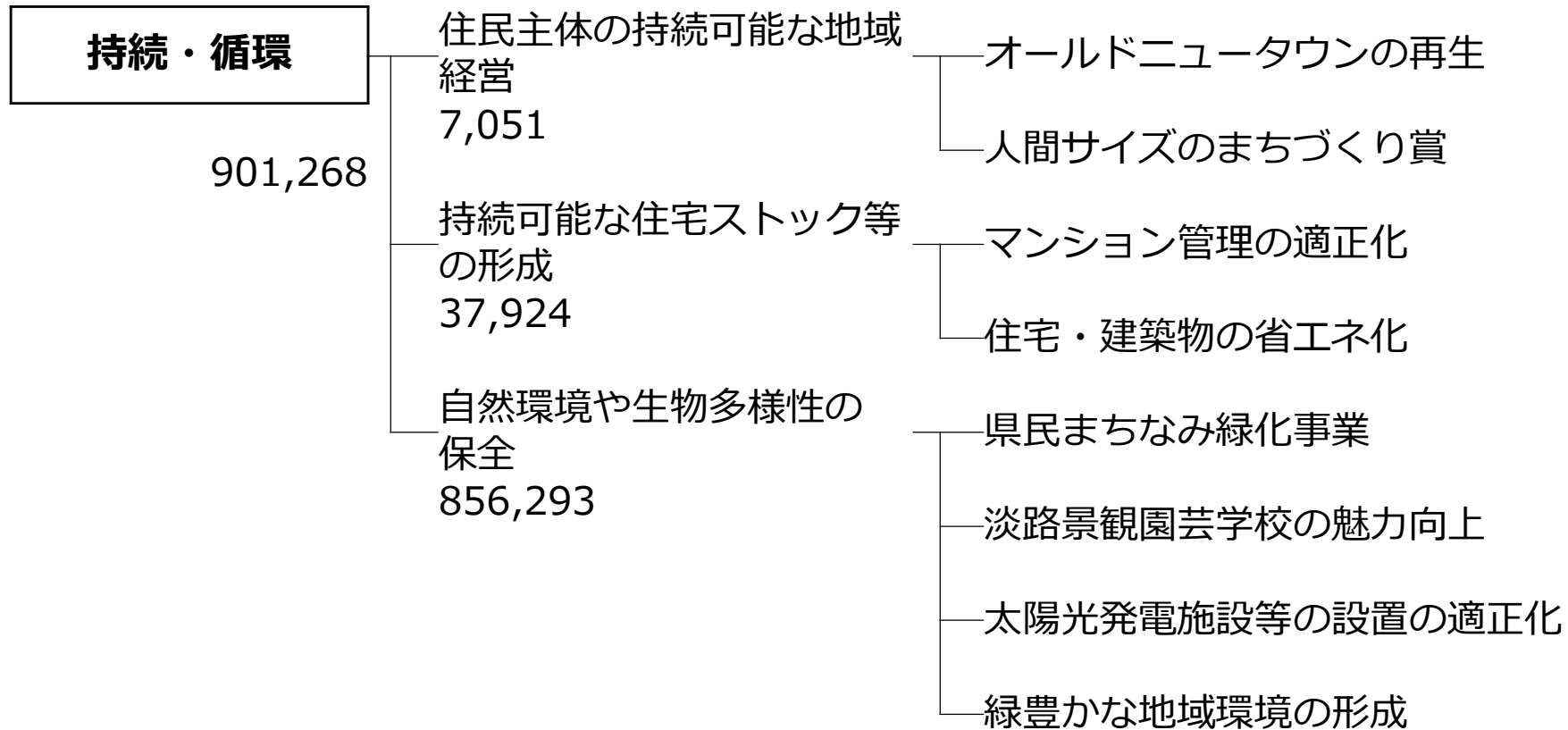
# 令和6年度重要施策体系表 まちづくり部

単位（千円）



# 令和6年度重要施策体系表 まちづくり部

単位（千円）



# 令和6年度重要施策

## I 安全・安心

- 1 防災・減災のまちづくり  
<268,375千円>
- 2 安心して暮らせるユニバーサルなまちづくり  
<518,527千円>
- 3 安心して暮らせる住まいづくり  
<6,330千円>
- 4 県営住宅の適切な整備・管理  
<15,433,058千円>

所要経費の要求額	財 源 内 訳			
	国庫支出金	特定財源	起 債	一般財源
16,226,290	4,294,942	4,131,021	6,819,500	980,827

## 建築確認審査の適確な実施

- 土木事務所（宝塚、加古川、加東、姫路、豊岡、丹波、洲本）での審査
- 指定確認検査機関への立入検査等による指導・監督の徹底

## 定期報告制度の適確な実施

- 既存の建築物・建築設備等の事故を未然に防止するため、定期的に報告を義務付け

[報告対象]

- ・ 建築物、昇降機、建築設備、防火設備、工作物

[報告時期]

- ・ 建築物：用途ごとに3年に1回（R6年度は、ホテル、旅館、共同住宅など）
- ・ 工作物：年2回      ・ その他：毎年

※ 防火設備について、R5からオンライン報告を試行しており、R6から本格実施(予定)

### 報告対象の拡大

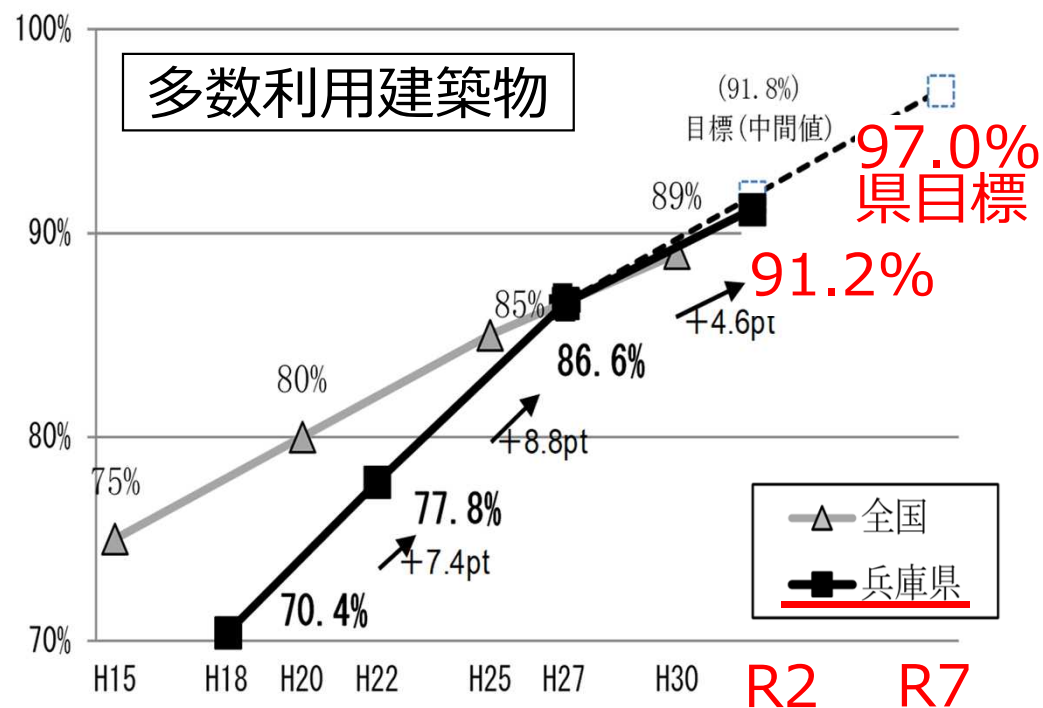
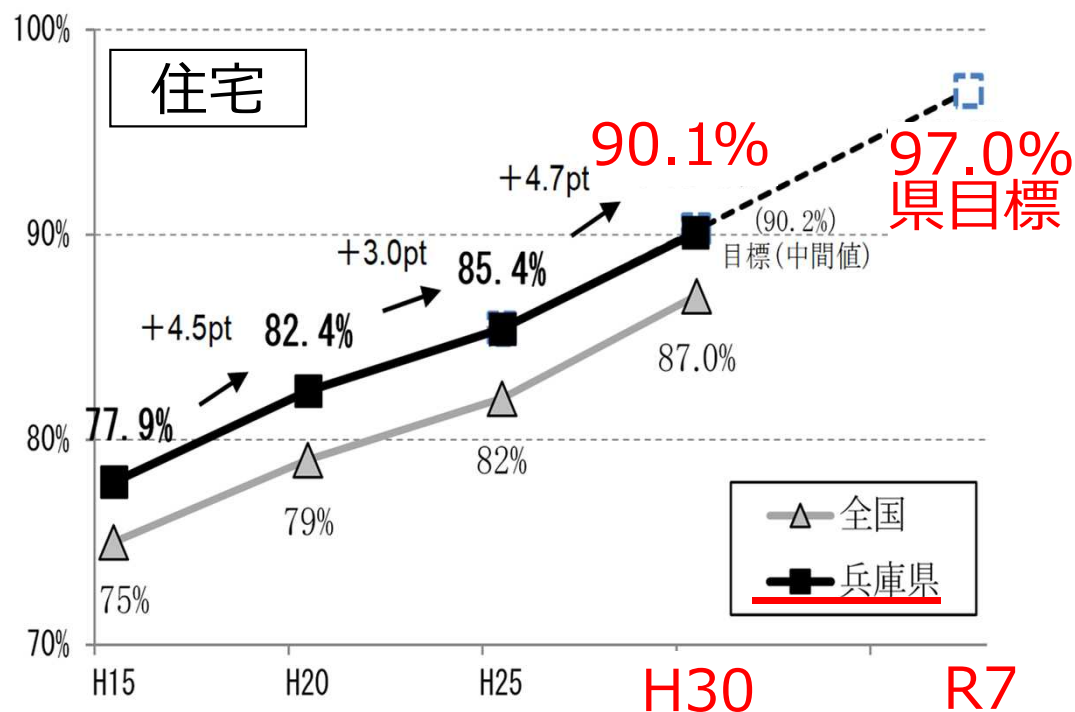
R3大阪市北区ビル火災への対応として「事務所その他これに類するもの」の対象規模を引き下げ

- （ 現行：階数が 5 以上かつ延べ面積 1,000m<sup>2</sup> 超
- （ 拡大：階数が 3 以上かつ延べ面積 200m<sup>2</sup> 超

スケジュール R5：3月規則改正 R6：制度の周知 R7：定期報告の実施

- 「兵庫県耐震改修促進計画」に基づき住宅及び多数利用建築物の耐震化を推進  
 ➔ **R7の目標達成に向け、おおむね順調に進捗**

【耐震化率の推移】



R7目標達成  
に向けた  
更なる取組

- ・ 事業のスピード化 (計画策定・改修工事パッケージ型補助を追加)
- ・ 低コスト工法の周知 (事業者向け講習会を拡充)
- ・ 若者へ向けた普及啓発活動 (小中学校へへの出前講座を実施)



## 2 建築物の耐震化



### 住宅の耐震化

#### ■ 旧耐震基準の民間住宅の耐震化を支援

事業		補助率（最大補助額）		実績（戸または件）	
		戸建	マンション	H28～R5 (うちR5.11)	H28～R7 (目標)
簡易耐震診断	H12～	耐震診断員の派遣		15,530 (1,123)	30,000
計画策定※	H15～	2/3 (20万円)	2/3 (面積区分毎に設定)	2,363 (208)	4,000
耐震改修※	H15～	4/5 (100万円)	1/2 (25,100円/m <sup>2</sup> )	3,306 (896)	5,000
簡易耐震改修	H26～	4/5 (50万円)	1/2 (12,550円/m <sup>2</sup> )		
屋根軽量化	H27～	50万円 (定額)	1/2 (12,550円/m <sup>2</sup> )		
シェルター型	H27～	50万円(定額)			
建替	H27～	4/5 (100万円)	1/2 (25,100円/m <sup>2</sup> )	25 (1)	-
防災ハット等	H27～	10万円(定額)			

※ R5年度から従来の個別補助に加え、設計と改修工事をセットで支援するメニューを追加

## 2 建築物の耐震化

### 多数利用建築物等の耐震化

#### ■ 耐震診断が義務付けられた大規模多数利用建築物等の耐震化を支援

事業		事業年	補助率(最大補助額)	備考
大規模多数利用 建築物	診断	H26～H27	耐震診断を義務付け・診断結果公表(H29.3.29) (対象620棟 H29公表時:(耐震性あり) 516棟 → R5.11時点:(耐震性あり+改修済) 570棟 (耐震性なし) 50棟 [設計着手済22棟])	避難所として利用する ホテル・旅館は補助額 上限なし
	設計	H26～	2/3(店舗・旅館839万円)	
	改修	H26～	44.8%(店舗・旅館1.7億円)	
中規模多数利用 建築物	診断	H28～	2/3(店舗・旅館349万円)	避難所として利用する ホテル・旅館を補助
	設計	H28～	2/3(店舗・旅館349万円)	
	改修	H28～	2/3(店舗・旅館6.8千万円)	
小規模多数利用 建築物	診断	H28～	2/3(店舗・旅館244万円)	

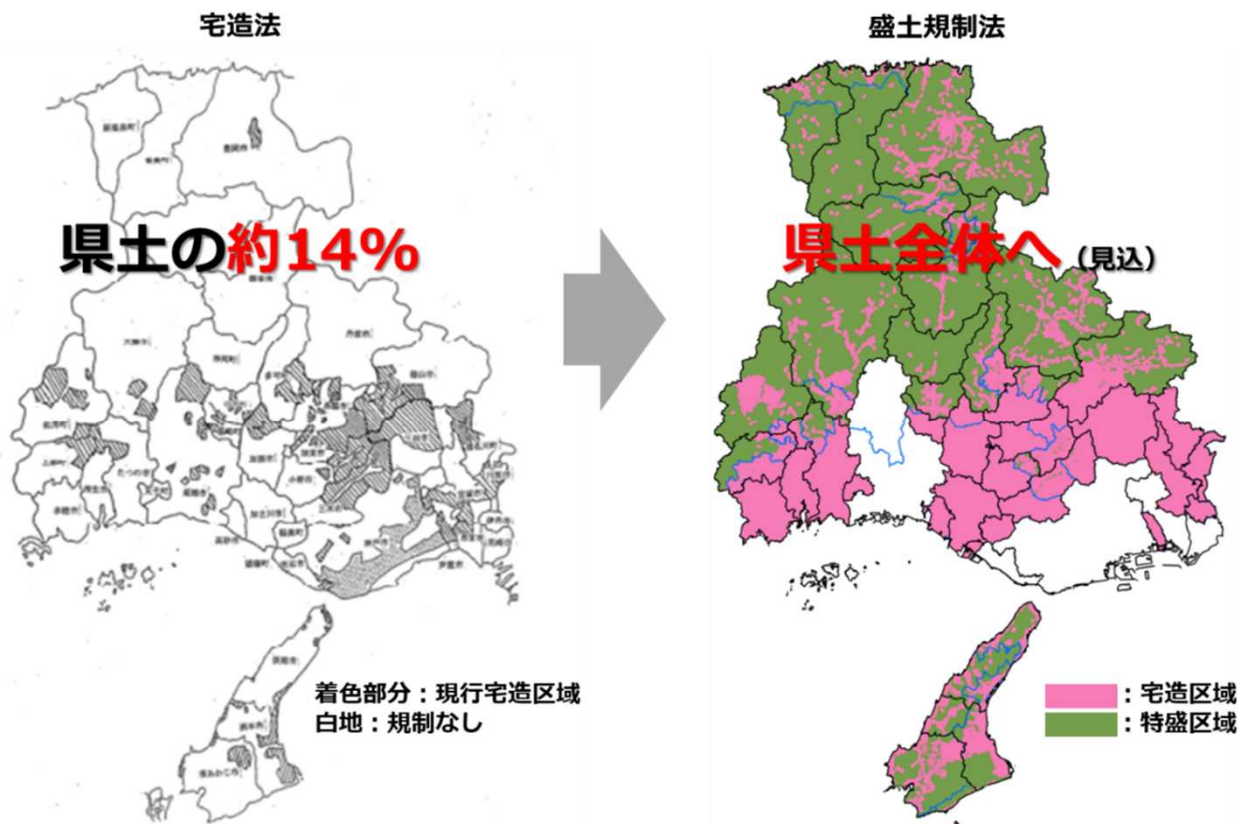
### 建築物の土砂災害対策への支援 (土砂災害特別警戒区域内等での住宅の除却や移転)

【事業実績】 除却183件、建設等180件 (昭和47年度～令和5年度)

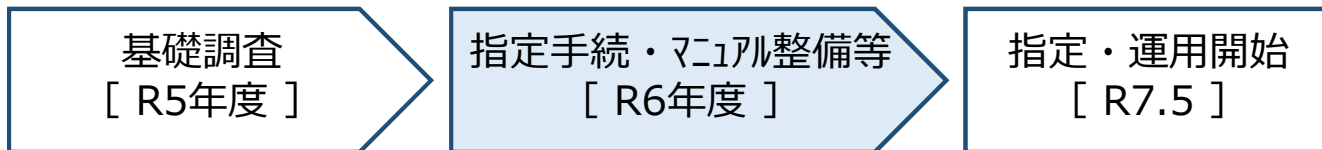
# 3 宅地の防災

## 盛土規制法（R5.5.26施行）に係る指定手続き [R7.5指定]

【区域指定のイメージ】 ※政令・中核市は各市が区域を指定



【スケジュール】



## 大規模盛土造成地の調査 [H20~]

■ 安全確認の必要な11箇所を詳細調査中 (H28~R7) 調査済:7箇所 R6調査: 1箇所 (三木市) 11

【許可が必要な盛土・切土】

イメージ図	宅造区域	特盛区域
	盛土で1m超の崖	盛土で2m超の崖
	切土で2m超の崖	切土で5m超の崖
	切盛で2m超の崖	切盛で5m超の崖
	盛土で2m超	盛土で5m超
	切盛面積500㎡超	切盛面積3,000㎡超

【許可が必要な土石の堆積】

イメージ図	宅造区域	特盛区域
	2m超かつ300㎡超の堆積	5m超かつ15,00㎡超の堆積
	500㎡超の堆積	3,000㎡超の堆積

# 令和6年度重要施策

## I 安全・安心

- 1 防災・減災のまちづくり  
<268,375千円>
- 2 安心して暮らせるユニバーサルなまちづくり  
<518,527千円>
- 3 安心して暮らせる住まいづくり  
<6,330千円>
- 4 県営住宅の適切な整備・管理  
<15,433,058千円>

所要経費の要求額	財 源 内 訳			
	国庫支出金	特定財源	起 債	一般財源
16,226,290	4,294,942	4,131,021	6,819,500	980,827

## 施設のバリアフリー状況の情報公表制度

- インターネット等で当該施設のバリアフリー情報の公表を義務付け  
対象：多数の人が利用する10,000㎡以上の物販店舗など

## 県民の参画と協働による施設整備・管理運営

- 「チェック&アドバイス制度」  
福祉のまちづくりアドバイザー※が施設整備・管理運営を点検・助言  
※ 建築や福祉の専門家と車椅子使用者等の障害者等から構成（179名登録）



点検・助言の様子



助言の例①：点字ブロック周囲の  
コントラスト



助言の例②：車椅子対応トイレ  
のフック（2箇所）



## 宿泊施設のバリアフリー化 **R5,R6着手分に限り拡充**

### ■ 既存施設のバリアフリー改修費補助

<p>対象</p>	<p><b>「ひょうごユニバーサルなお宿」宣言※を行った宿泊施設</b></p> <p>※ユニバーサルツーリズム推進条例（R5.3制定）に基づく宣言・登録制度。産業労働部により実施。</p>
<p>支援内容 (例)</p>	<ul style="list-style-type: none"> <li>・エレベーターの設置</li> <li>・スロープ、手すり等の設置</li> <li>・車椅子用客室・トイレの整備</li> <li>・浴室用電動リフトの設置</li> </ul> <div data-bbox="1182 662 2132 981"> </div> <p>左：エントランスのバリアフリー改修事例（加東市「ゆら野ホール」※別事業により補助） 右：ホテル又は旅館における高齢者等の円滑な利用に配慮した建築設計標準 追補版（国交省発行）より</p>
<p>補助金額 (上限)</p>	<ul style="list-style-type: none"> <li>①バリアフリー改修設計：2,500千円</li> <li>②バリアフリー改修工事：18,000千円（エレベーター工事あり）</li> <li>③バリアフリー改修工事：10,000千円（エレベーター工事のみ）</li> <li>④バリアフリー改修工事：8,000千円（エレベーター工事なし）</li> </ul>
<p>負担割合</p>	<p>県1/2 事業者1/2</p>

■実績（R5.11）：**工事2件**（R5.12補正332,000千円）

## 2 公共交通のバリアフリー化

### 鉄道駅舎のバリアフリー化

■ 3千人/日以上駅のバリアフリー化は完了。今後は3千人/日未満駅へ支援

鉄道駅バリアフリー料金制度※1		支援
活用する 路線※2	整備費に充当する駅	事業者自らが整備
	整備費に充当しない駅	県1/6 市町1/6 国1/3 事業者1/3
活用しない 路線	通常駅	県1/6 市町1/6 国1/3 事業者1/3
	バリアフリー基本構想駅 (市町が位置づけ)	県1/4 市町1/4 国1/2



エレベーター設置 (阪急春日野道駅)

※1 事業者が運賃に10円を上乗せしてバリアフリー化実施 (R3.12国が創設)

※2 【R5.4.1料金徴収開始】 阪急、阪神、神鉄、山電：全線 JR：神戸線・山陽線 (尼崎～西明石)

【R7.4.1料金徴収開始】 JR：山陽線 (大久保～網干) 福知山線 (塚口～新三田)

1日の平均乗降客数	対象	整備済	整備率	R5支援実績	R7目標 (R5.11時点)
3千人以上	216駅	216駅	100%	—	全駅 (全駅)
3千人未満	166駅	59駅	35.5%	阪神 住吉駅 (R7完了予定) 山電 藤江駅 (R8完了予定)	+10駅 (+3駅)

## 2 公共交通のバリアフリー化



### 鉄道駅のホームドアの設置

設置済	R5支援実績(R5.11)	R7目標 (R5.11時点)
阪急 神戸三宮駅 (全番線) 阪神 神戸三宮駅 (全番線) 市営地下鉄三宮駅 (全番線) JR 三ノ宮駅 (全番線) JR 神戸駅 (2, 5番線) JR 明石駅 (3, 4番線)	J R 西明石駅 (5, 6番線)	10万人/日以上 8 駅に設置 (7 駅着手)



阪神神戸三宮駅



阪急神戸三宮駅

※ 未着手駅：JR姫路駅、着手済み駅：阪急西宮北口駅 ※JR西明石駅は6.4万人/日

### ノンステップバス等の導入

区分	対象車両数 (A)	ノンステップ <sup>o</sup> バス車両数 (B)	導入率 (B / A)	R7目標 (R5.11時点)
公営	585台	538台	91.9%	80% (70.6%)
民営	1,632台	1,029台	63.0%	
計	2,217台	1,567台	70.6%	



※ R5支援実績：9台(R5.11)



# 令和6年度重要施策

## I 安全・安心

- 1 防災・減災のまちづくり  
<268,375千円>
- 2 安心して暮らせるユニバーサルなまちづくり  
<518,527千円>
- 3 安心して暮らせる住まいづくり  
<6,330千円>
- 4 県営住宅の適切な整備・管理  
<15,433,058千円>

所要経費の要求額	財 源 内 訳			
	国庫支出金	特定財源	起 債	一般財源
16,226,290	4,294,942	4,131,021	6,819,500	980,827

# 1 住宅確保要配慮者に対する賃貸住宅の供給

高齢者や外国人等の住宅確保要配慮者の入居を拒まない賃貸住宅を登録

## 主な登録基準

- 床面積：各戸25㎡以上
- 設備・構造が一定の基準を満たすこと
- 家賃が近傍同種の住宅と均衡を失わないこと

【登録戸数】 30,158戸 (R5.11時点)

登録住宅における改修や家賃等の低廉化への支援

対象 住宅確保要配慮者専用の住宅

補助内容

- 改修支援：バリアフリー等改修工事へ補助  
＜最大補助額＞ 100万円/戸（国・県・市町合計）
- 家賃低廉化：低額所得収入者(15.8万円/月)へ補助  
＜最大補助額＞ 4万円/戸（国・県・市町合計）

補助実績

家賃低廉化  
神河町9戸  
(R5.11)

居住支援活動を行う法人等を通じた要配慮者への居住支援

実績 居住支援法人の指定 43法人 (R5.11時点)

## 2 サービス付き高齢者向け住宅の供給

3 すべての人に健康と福祉を



安全  
安心

主な登録基準

- 床面積原則 25㎡以上
- バリアフリー構造（廊下幅、段差解消、手すり設置）
- 必須サービス：安否確認サービス、生活相談サービス



廃校校舎を活用したサ高住  
(Resortによんin神河)

- 登録時にはバリアフリー構造等の技術的審査を実施
  - 入居開始後は実態把握のために定期報告を徴収
  - 必要に応じて、福祉部と立入検査を実施
- 【登録戸数】 18,248戸 453棟 (R5.11時点)

## 3 三世代同居対応改修工事推進事業

11 住み続けられるまちづくりを



安全  
安心

**対象** 三世代同居など複数世帯の同居対応のための改修工事を行う者  
[子供の年齢要件] 小学生以下の子どもの扶養親族がいる者

**内容** 改修工事費の補助 <最大270万円（県・市町合計）>  
キッチン、浴室（脱衣室含む）、トイレ、玄関のいずれかを増設し、  
改修後にこれらのうちいずれか1つ以上が複数となる工事

**事業化** R4～ 神河町  
R5～ たつの市、多可町

**実績** 2件 (R5.11)

# 令和6年度重要施策

## I 安全・安心

- 1 防災・減災のまちづくり  
<268,375千円>
- 2 安心して暮らせるユニバーサルなまちづくり  
<518,527千円>
- 3 安心して暮らせる住まいづくり  
<6,330千円>
- 4 県営住宅の適切な整備・管理  
<15,433,058千円>

所要経費の要求額	財 源 内 訳			
	国庫支出金	特定財源	起 債	一般財源
16,226,290	4,294,942	4,131,021	6,819,500	980,827

# 1 ひょうご県営住宅整備・管理計画



## ■ ひょうご県営住宅整備・管理計画（R3.7改定）に定めた目標と実績

	実績(R3.4)	実績(R5.11末)	目標(R13.3)
管理戸数	49,382戸	47,281戸	45,000戸
入居率の向上	78.6%	78.8%	90%
耐震化の推進	94%	95%	おおむね100%
バリアフリー化の推進	67%	71%	80%

目指すべき方向	主な施策
安全で安心して暮らせる住まいの提供	<ul style="list-style-type: none"> <li>○ 多様な住宅困窮者への支援(課題妊産婦、若中年単身者等)</li> <li>○ 防災体験学習や防犯・防災講習会の開催</li> </ul>
福祉施策と連携した安定した暮らしの支援	<ul style="list-style-type: none"> <li>○ 若年層優先入居枠の拡充</li> <li>○ 家賃と共益費の一括徴収の実施</li> </ul>
環境に配慮した次世代へつなぐストックの有効活用	<ul style="list-style-type: none"> <li>○ 用途廃止に向けた集約の加速化</li> <li>○ 入居率の向上による県営住宅のさらなる活用</li> </ul>
地域のまちづくりと連携した住まいの提供	<ul style="list-style-type: none"> <li>○ 市町との連携による効率的な建替</li> <li>○ 民間との連携による余剰地活用</li> </ul>
高齢社会に対応する先進的な取組	<ul style="list-style-type: none"> <li>○ 看護大・看護協会等と連携した健康相談会等の実施</li> </ul>

## 2 県営住宅の効果的・効率的な整備

### 建替による耐震化・バリアフリー化の推進

#### R6建替予定団地

宝塚山本住宅 第5期	(宝塚市)	伊川谷住宅 第2期	(神戸市西区)
西宮上甲子園住宅	(西宮市)	白川台住宅 第2期	(神戸市須磨区)
尼崎西昆陽住宅 第2期	(尼崎市)		

### 民間活力を生かした県営住宅の整備

#### ■ 青木団地において県営住宅初のPFI手法による建替事業を実施

##### <スケジュール>

R5 実施方針の策定等

- ・実施方針の策定・要求水準書(案)の策定・公表

R6～特定事業の選定、事業者の公募・選定



建替イメージ (民間事業者提案事例)

### 3 社会の動向に対応した県営住宅管理



#### 子育て世帯への居住支援や就職氷河期世代若中年単身者等への対応

- 子育て世帯優先入居枠の設定 (30%) ( ) R5.11時点実績
- 同居親族要件を廃止 (89戸入居)
- 特定妊産婦のためのステップハウスの提供 (1戸入居)
- DV被害者のためのステップハウスの提供 (4戸入居)
- 学生シェアハウス(83人入居)及び留学生シェアハウス(180人入居)の提供
- 空き部屋を県内企業の社宅として提供 (R6.4～ 実施予定)

#### 入居者の高齢化に対応した取組

- 家賃と共益費の一括徴収による自治会役員負担の軽減
- 集会所を活用したフレイル予防教室等の実施
- 共用部のバリアフリー設備の修繕

#### ウクライナ避難民への対応

- ウクライナ避難民に県営住宅を無料提供 (15戸入居)

# 令和6年度重要施策

## Ⅱ 魅力・挑戦

- 1 個性を磨き、地域の魅力を高めるまちづくり  
＜5,155,038千円＞
- 2 新たな価値を生む住まいづくり  
＜299,858千円＞
- 3 県立都市公園の利活用  
＜5,895,083千円＞

所要経費の要求額	財 源 内 訳			
	国庫支出金	特定財源	起 債	一般財源
11,349,979	3,329,355	848,622	4,902,300	2,269,702

単位（千円）



# 1 地域特性を生かした都市計画

- 「都市計画区域マスタープラン」に基づき、活力ある地域づくりを推進
- 播磨臨海地域道路等の基幹道路のほか、幹線街路等の都市計画を推進

## 播磨臨海地域道路(第二神明～広畑)の都市計画・環境影響評価手続

- ▼ 手続状況 R4.11.28 県・神戸市が国からルート計画案を受領  
R5.11.11～12.22 都市計画に係る住民説明会(本線のルート・構造)を開催 (5市1町、計32回)  
環境影響評価：準備書作成 (調査・予測・評価の実施)

- ▼ 計画概要 ①延長：約32km ②道路区分：第2種第1級自動車専用道路 ③標準幅員：18.75m ④車線数：4車線

### ▼ 説明会の実施状況

開催市町	開催回数	会場数	出席者数	開催市町	開催回数	会場数	出席者数
神戸市	1回	1会場	27名	加古川市	4回	4会場	567名
明石市	1回	1会場	27名	高砂市	5回	5会場	397名
稲美町	2回	2会場	245名	姫路市	19回	5会場	1,221名
				<b>合計</b>	<b>32回</b>	<b>18会場</b>	<b>2,484名</b>



説明会開催状況



## 2 市街化調整区域における計画的なまちづくり

### 市街化調整区域の要否も含めた区域区分のあり方の検討

#### ■ 都市計画審議会に専門委員会を設置 (R4.9~R5.11)

【目的】 社会経済情勢の変化による影響等を的確に反映させるため、  
区域区分を含む都市計画区域マスタープランの見直し基本方針に関する事項を調査

R4年度

#### 区域区分見直しの考え方の策定【済】

- ✓ アンケートや現地視察等により、各市町が抱える課題や意向等を把握
- ✓ 他府県事例を分析し、廃止による影響等について調査
- ✓ 区域区分に代わる適切な規制・誘導手法等を検証

R5年度

#### 都市計画区域マスタープラン見直し基本方針、区域区分設定方針の作成

- ✓ 「都市計画区域マスタープラン見直し基本方針」を作成【済】
- ✓ 「区域区分設定方針」を作成 (加西市が区域区分廃止意向)

R6年度

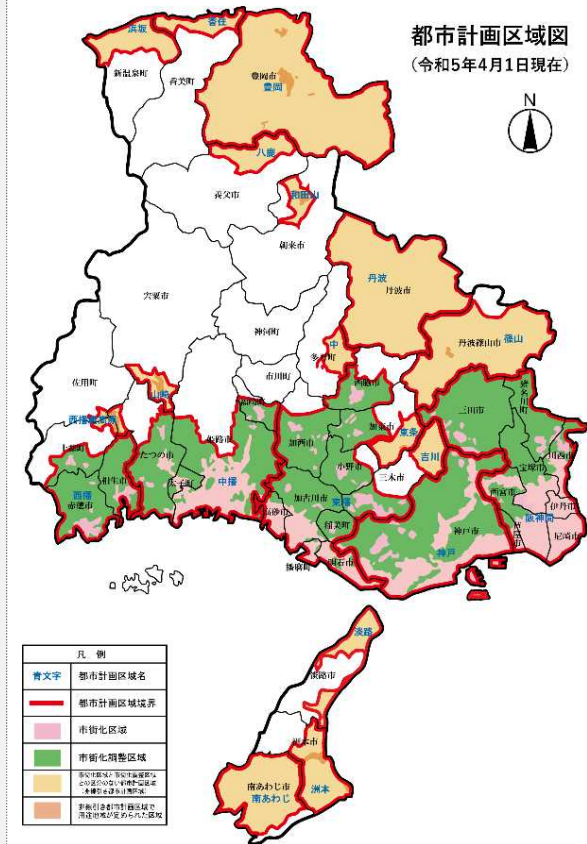
#### 都市計画区域マスタープラン(区域区分含む)案の作成

- ✓ 国や市町等の関係機関と協議

R7年度

#### 都市計画区域マスタープラン(区域区分含む)の決定(R8.3)

- ✓ 都市計画手続き(説明会・公聴会、案の縦覧、都市計画審議会)



# 2 市街化調整区域における計画的なまちづくり

## 既存ストックの活用（許可基準の拡充） [R6～]

### 市町の遊休施設(H28)

#### 要件明示

(例)



旧幼稚園(平成4年設置)

対象建物（市町の遊休施設）  
・市町が一定期間関与



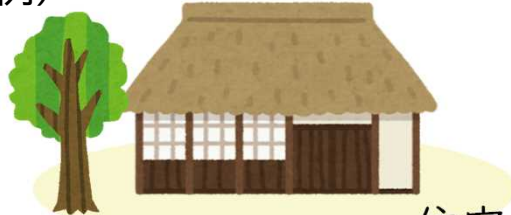
福祉総合支援センター

カフェ・アンテナショップ

### 民間の小規模な施設(R5)

#### 提案基準

(例)



住宅

対象建物（住宅・空き店舗等）  
・延べ面積200㎡以下



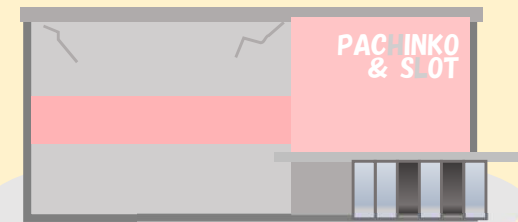
カフェ、飲食店等

(想定)カフェ、飲食店、宿泊・体験施設等

### 新 民間の大規模な施設(R6)

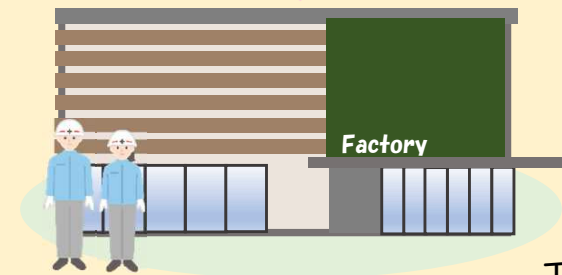
#### 提案基準

(例)



空き家となった ぱちんこ屋

対象建物（遊休施設を含む既存建築物）  
・市町長と協定締結



工場

(想定)店舗、工場、宿泊施設、公益施設等

## 新 開発審査会手続きの弾力的な運用 [R6～]

■個別許可（=適合する基準がない場合）の審査回数

**2回**（事前審+本審） [5ヶ月程度] ➡ **1回**（事前審で了承が得られた場合） [3ヶ月程度]



### 3 適正な土地利用・土地取引



#### ■ 地価調査の実施

- ・ 適正な地価の形成に寄与するため、調査地点を適切に配置

#### ■ 大規模開発の事前協議、指導

#### ■ 宅地建物取引業法に基づく適正な指導、監督

### 4 大規模集客施設の適正な立地



#### 大規模集客施設の立地に係る都市機能の調和に関する条例の施行

【対象】 物品販売業を営む店舗、飲食店、映画館、劇場又は観覧場

【配慮事項】 ・ 県及び市町のまちづくり計画との整合

- ・ 必要駐車台数の確保
- ・ 公共交通への影響
- ・ 公共施設への影響
- ・ 周辺景観への影響

#### 大規模な集客施設の立地誘導・抑制に係る広域土地利用プログラムの運用

#### ■ 阪神間、東播及び中播都市計画区域において、都市構造に影響を及ぼす大規模集客施設の立地を誘導する商業ゾーンを設定

- ・ 広域商業ゾーン (上限なし)
- ・ 準広域商業ゾーン (2万㎡)
- ・ 地域商業ゾーン (1万㎡)
- ・ 商業ゾーン外 (6千㎡)



## 目的

駅周辺等の都市拠点における土地の高度利用と都市機能・居住機能の更新

## 事業内容

- 広場、街路、オープンスペース等の整備
- 不燃化共同建築物の建築 など

## 県による補助

- 対象事業： 組合等が施行する市街地再開発事業 補助率2/3 (国1/3 県1/6 市町1/6)
- 対象経費： 調査設計計画費、土地整備費、共同施設整備費



神戸三宮雲井通5丁目地区のイメージ



JR西宮駅南西地区のイメージ

## ■事業施行地区(R6)

地区名	施行者	総事業費 (百万円)	R6県予算 (百万円)	事業年度
新長田駅南	地方公共団体	227,900	—	H 6～R 6
垂水中央東	組合	19,990	659	R 2～R 8
神戸三宮雲井通5丁目 ※	再開発会社	100,000	2,706	R 2～R10
JR芦屋駅南	地方公共団体	19,226	—	H30～R10
JR西宮駅南西	組合	25,098	525	R 1～R10
三田駅前Cブロック	組合	30,170	204	R 3～R10

※ 割増地区：土地整備費、共同施設整備費は補助率を割増（1.2倍）R3～



## 目的

道路等の公共施設の整備・改善と土地の区画の整理による宅地の利用増進

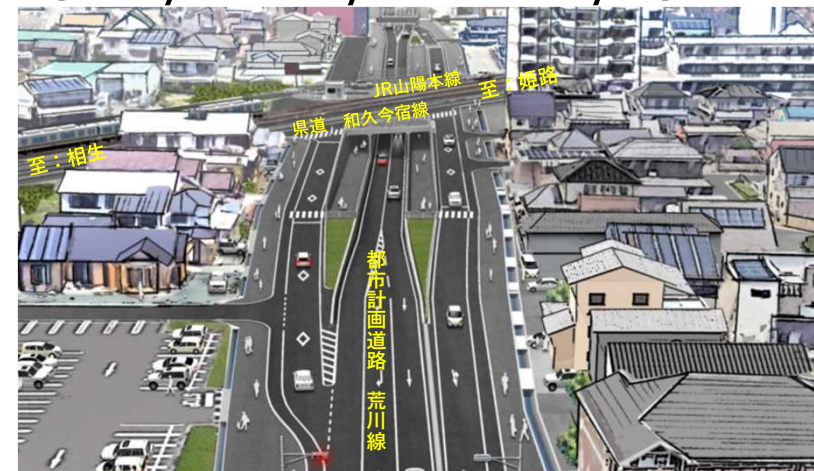
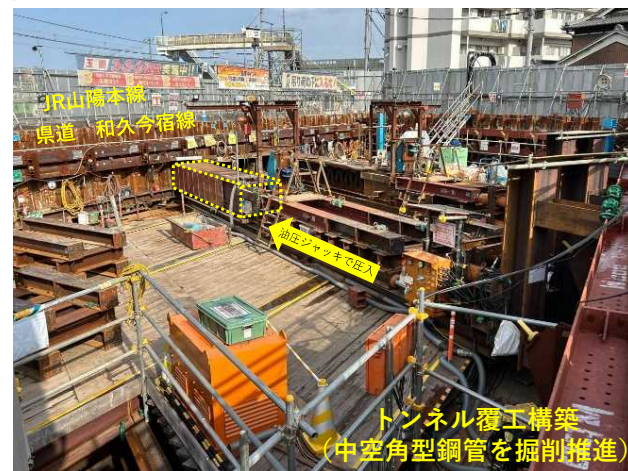
## 事業内容

- 道路、公園等の整備
- 宅地造成、土地の再配置、整形化
- 上下水道、ガス等の整備

など

## 県による補助

幅員12m以上の県管理の都市計画道路整備 (国1/2 県1/4 市町1/4)



英賀保駅周辺地区 土地区画整理事業  
(荒川線 棚田踏切 推進工事進捗状況)

完成イメージ



地区名	(市町名)	施行者	総事業費 (百万円)	R6県予算 (百万円)	事業年度
樋ノ口	(西宮市)	組合	2,616	—	R 3~R 8
安倉上池	(宝塚市)	組合	2,409	—	R 2~R 6
大久保駅前	(明石市)	地方公共団体	22,700	—	S52~R 8
加古川駅北	(加古川市)	地方公共団体	22,900	—	H 5~R 8
間形		組合	820	—	R 3~R 9
菊徳	(稲美町)	組合	308	—	R 4~R 9
天神東掎鹿谷	(加東市)	組合	713	—	H19~R 7
姫路駅周辺	(姫路市)	地方公共団体	32,260	—	H 1~R 6
阿保		地方公共団体	43,200	—	H 8~R14
姫路駅南西		地方公共団体	1,230	—	H19~R 9
J R網干駅前		地方公共団体	4,550	—	H25~R 8
英賀保駅周辺		組合	23,900	745	H11~R15
有年	(赤穂市)	地方公共団体	7,705	—	H12~R 5
野中・砂子		組合	6,433	170	H16~R 9
浜市		組合	2,204	—	H18~R 9
上郡駅前	(上郡町)	地方公共団体	7,890	—	H 5~R10

神戸市5地区：

鈴蘭台駅北(市),潤和山の手台(組合),名谷町社谷(組合),山の街駅東(個人),湊川10丁目(個人)





## 遊休施設利活用の検討

- 六甲山遊休施設利活用での効果を踏まえ、全県的に遊休施設の利活用を促進するため、市町の意向を調査

### 【参考】六甲山遊休施設の利活用（これまでの実施内容）

目的：観光地としての六甲山の魅力やブランド力の向上を図る

内容：遊休施設等を利活用し、魅力向上に資する事業を支援

改修：最大補助対象額3,300万円 補助率2/3  
(国・県・市計)

新設：最大補助対象額4,500万円 補助率1/2  
(県・市計)



ネイチャーライブ六甲  
(神戸市灘区六甲山町)

実績  
R5.11

種別	事業者	事業の概要	県補助額 (千円)
改修	(株)紅中	コワーキング施設	4,500
新設	(株)ネイチャーライブ	グランピング施設	7,500

景観条例による景観形成地区等の指定や大規模建築物等の景観誘導等を推進

- ① 「景観形成重点区域」の指定  
景観形成地区等の顔となる特に優れた景観の区域  
R5指定見込 平福地区（佐用町）
- ② 「景観形成重要建造物等」の指定  
地域の景観の形成に重要な役割を果たしている  
建造物や樹木  
R5指定見込 本上田邸（丹波市）など6件
- ③ 「景観遺産」の登録  
これまで扱ってこなかった地域特有の景観や  
日常の何気ない景観  
R5登録見込 豊岡復興建築群（豊岡市）



屋外広告物条例による良好な広告景観の形成

- 市町や関係機関、業界団体、住民団体等と連携し、屋外広告物条例に基づく広告物の規制誘導を行い、良好な広告景観の形成を推進

# 令和6年度重要施策

## Ⅱ 魅力・挑戦

- 1 個性を磨き、地域の魅力を高めるまちづくり  
＜5,155,038千円＞
- 2 新たな価値を生む住まいづくり  
＜299,858千円＞
- 3 県立都市公園の利活用  
＜5,895,083千円＞

所要経費の要求額	財 源 内 訳			
	国庫支出金	特定財源	起 債	一般財源
11,349,979	3,329,355	848,622	4,902,300	2,269,702

単位（千円）

## 【目標】

### 安全で安心な住生活の実現

- 災害時における安全性を踏まえた住宅の立地誘導、規制の強化
- 住宅確保要配慮者の居住安定確保（若中年単身世帯の居住安定確保）

### いきいきと自分らしく暮らせる住生活の実現

- 子育て世帯のニーズに合わせた住まい・住環境の確保
- 高齢期に備えた早めの住宅改修や住み替えの促進

### 地域と地球の持続性を高める住生活の実現

- 空き家の多様な利活用、適切な管理の促進
- オールドニュータウンの再生
- マンション管理の適正化、再生の円滑化の促進
- 住宅の長寿命化・省エネルギー化等の促進

## 新 若者・Z世代応援パッケージ（住みやすい兵庫）

- 都市部の住宅価格の高騰などにより、若い世代の住宅取得が困難に
- 阪神間をモデルに、安心して子育てできる住宅・住環境の確保に向けた施策を検討

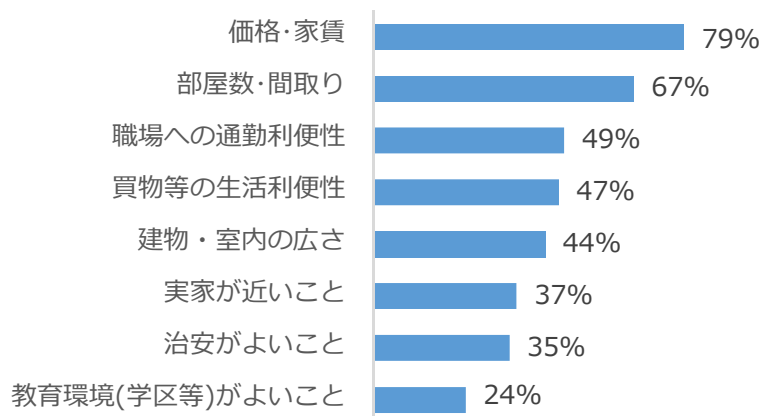
⇒ 9/20 第1回検討会（課題の整理） 11/9 第2回検討会（施策の方向性）  
12/22 第3回検討会（施策案） 1月下旬 第4回検討会（とりまとめ）

### 現況・課題

#### ■ 子育て世帯の住宅ニーズの把握

- ・ 子育て世帯のニーズは、価格に加え、広さや利便性など住まいや住環境の充実

##### ① 新婚・子育て世帯が住まいを探す際の重視条件(上位抜粋)



出典：兵庫県での住宅取得・転居に関するWEBアンケート調査（2023年）

### 施策の方向性

※阪神間でエリアを絞り込んでモデル的に実施

#### ■ 地域課題や住宅ニーズを踏まえた施策の検討

##### ① 子育て世帯の経済的負担を軽減

- ・ 県営住宅の優先入居や子育て世帯向けリノベーション等
- ・ 民間住宅への入居等を支援

##### ② 住宅の新規供給量の増加

- ・ 公有地活用による民間住宅等の立地誘導

##### ③ 中古住宅の市場流通を促進

- ・ 中古住宅の取得等を支援

##### ④ 住環境の改善

- ・ 子育て支援施設等の施設整備を支援



## 空き家活用支援事業

**対象** 一戸建ての空き家、共同住宅の空き住戸（政令・中核市を除く）

**内容** 空き家を住宅、事業所又は地域交流拠点として活用するための機能回復又は設備改善に必要な改修工事費の補助  
＜例（若年・子育て住宅）：最大150万円（県補助額）＞

**実績**  
(R5.11)

住宅型	: 74件
事業所型	: 5件
地域交流拠点型	: 2件



## 古民家再生促進支援事業

**対象** 伝統的工法による築50年以上の木造住宅又は歴史的建築物

**内容** 専門家派遣による建物調査や再生提案  
古民家を地域交流施設等に再生するための改修工事費の補助＜最大500万円（県補助額）＞

**実績**  
(R5.11)

建物調査	: 21件
再生提案	: 7件
改修工事補助	: 8件

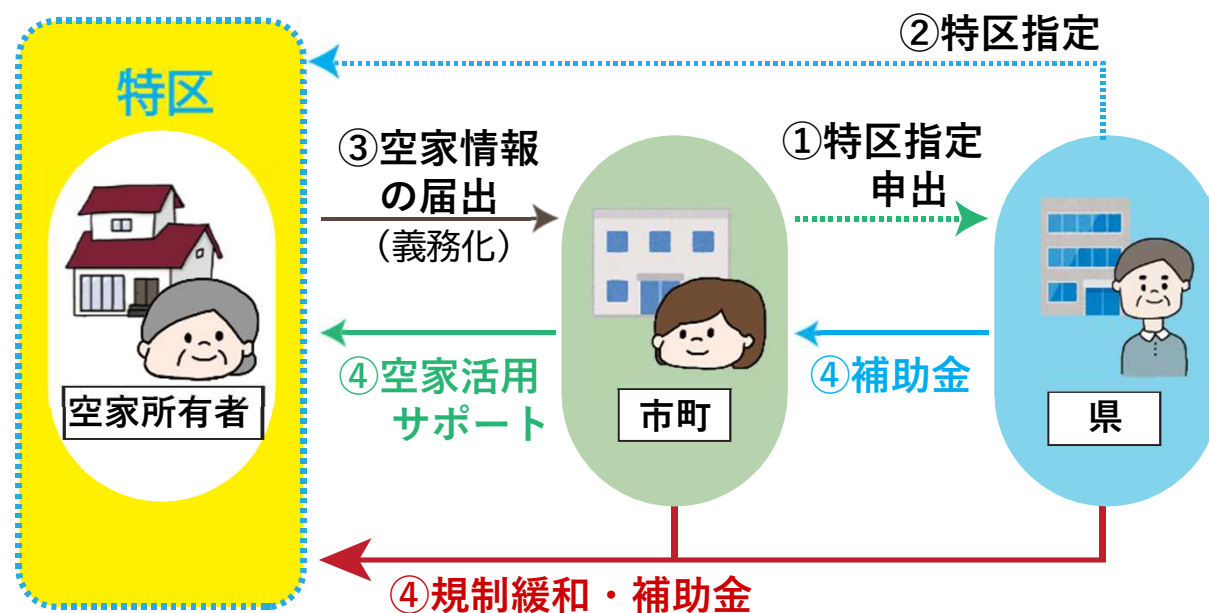


## 空家活用特区条例の制定（R4施行）

- 空家等活用促進特別区域（特区）において、規制緩和や手厚い補助金等により、空家等の活用を促進し、移住・定住・交流の促進や地域の活性化を推進

### 空家活用特区制度の仕組み

- ・ 空家等の活用を特に促進する必要がある区域について、市町の申出を受け、県が特区に指定
- ・ 特区内の空家の所有者は、現在の活用状況や今後の活用計画等の空家情報を市町に届出
- ・ 市町及び県はこの届出情報を基に、空家活用サポート、規制緩和、補助金の3つを軸とした施策を多面的に実施し、空家等の活用を促進



- 空家活用サポート  
届出制度を活用した市町連携団体による流通・活用の働きかけ
- 補助金（空家活用特区総合支援事業）  
活用に係る費用負担に対する各種補助制度の実施
- 規制緩和  
空家の活用を可能とする建築基準法・都市計画法に係る規制緩和等

# 3 空き家・古民家の活用

12 つくる責任  
つかう責任



魅力  
挑戦

## 空家活用特区の指定

### 指定実績

地区名	指定年月日	地区概要
赤穂市坂越	R5.3.31	歴史的なまち並みの残る港町で、古民家等を加I等への用途変更を可能とし、移住・定住・交流の促進、地域活性化を図る
西脇市嶋		田園地域にある集落で、空家を移住者等の住宅や店舗等への用途変更を可能とし、住環境の保全や地域活力の維持を図る
加西市宇仁	R5.9.12	人口減少率や高齢化率の高い地区で、空家の流通・活用を促進し、定住人口や地域活力の維持を図るほか、老朽化した空家の除却を支援し、地区の景観を保全



### 予定地区

地区名	指定年月日	地区概要
西脇市芳田	R6.1 (予定)	田園地域にある集落で、空家を移住者等の住宅や店舗等への用途変更を可能とし、住環境の保全や地域活力の維持及び田園環境の保全と創造を図る
播磨町 上野添・北野添		市街化区域に位置し、駅周辺で利便性が高く住宅が集積する地区で、空家バンクへの登録促進や補助制度活用等の働きかけを実施し、空家の利活用を促進



# 令和6年度重要施策

## Ⅱ 魅力・挑戦

- 1 個性を磨き、地域の魅力を高めるまちづくり  
＜5,155,038千円＞
- 2 新たな価値を生む住まいづくり  
＜299,858千円＞
- 3 県立都市公園の利活用  
＜5,895,083千円＞

所要経費の要求額	財 源 内 訳			
	国庫支出金	特定財源	起 債	一般財源
11,349,979	3,329,355	848,622	4,902,300	2,269,702

単位（千円）

# 1 公園のリノベーション

- 公園施設の老朽化更新等に取り組み、利用者の安全確保や質の向上を図る
- 子どもの見守りのための快適な環境の整備を予定

## 新 県立都市公園のDX化

- ・ 利用者が多い休憩場所等での無料Wi-Fiの設置
- ・ 駐車場の混雑状況等のライブ配信

老朽化の状況



改修後の状況



子どもの見守り環境整備



DX化



## 大阪・関西万博に向けた取組

- 県立都市公園（尼崎の森中央緑地、舞子公園、淡路島公園）に多言語デジタルガイドを導入
  - 淡路夢舞台温室の機能強化
    - ・ 照明LED化、空調機器・熱源設備の省エネ化 等
- 新** ・ シンガポール植物園と連携した展示



### Topics 淡路花博25周年記念 花みどりフェアの開催

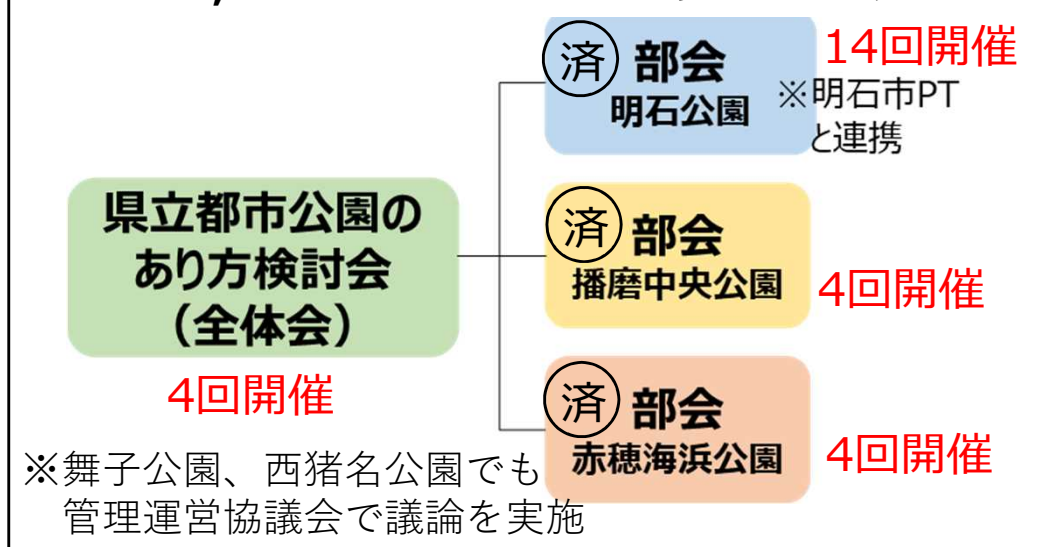
- **開催趣旨** 国際園芸造園博「ジャパンフローラ2000」の開催から25年の節目を迎え、2010年以降、5年毎のフェアを通じて培ってきた**人と自然の持続的な共生のあり方を継承・発展**するとともに、「**来て・見て・体験**」することで、それらを**生で学ぶきっかけづくり**とする。
- **会 期** 令和7年3月下旬～4月下旬（花の最盛期に開催）
- **会 場** 島内3市の花・緑関連施設をメイン会場として開催
  - ① 淡路会場 : 淡路夢舞台、国営明石海峡公園
  - ② 洲本会場 : 洲本市中心市街地
  - ③ 南あわじ会場 : イングランドの丘
- **方向性**
  - ・ 大阪・関西万博による国内外からの観光客を本県に誘客する「**ブースター機能**」を担う。
  - ・ ジャパンフローラ2000から四半世紀となり、今回を**最後の花みどりフェア**とする。
  - ・ 最後を飾る企画として、「**花と緑**」に関連する**イベントを春期のみ重点的に実施**する。
  - ・ これまでのフェアの理念を継承し、地域住民主体の「花と緑」の取組を後世に伝える。





- 県立都市公園の自然環境保全や活性化のあり方について、公園利用者や自治体、有識者など幅広い関係者の意見を踏まえて検討した成果を、他の公園に展開

## 【R4,R5 県立都市公園のあり方検討会】



第5回全体会  
(R6年1月)  
最終報告に係る  
協議を実施予定

## 【R6】

- ・あり方検討の成果を他の県立都市公園にも展開
- ⇒管理運営協議会等で利用者等の多彩な意見や行動を取り入れ、公園を活性化

## 【主な検討の成果】

自然環境保全のあり方	ゾーニング図の作成 (関係者の共通理解)
	実際に樹木管理を行う際の合意形成のルール設定
	公園管理に関する情報発信のルール設定
	公園管理に県民が参画を促すためのしくみの構築
活性化のあり方	公園の管理運営体制 (管理運営協議会等) の設置・拡充
	Park-PFI など新たなパークマネジメントの導入のルール設定
	施設の新設・改廃に関する合意形成ルールの設定

# 令和6年度重要施策

## Ⅲ 持続・循環

- 1 住民主体の持続可能な地域経営  
＜7,051千円＞
- 2 持続可能な住宅ストック等の形成  
＜37,924千円＞
- 3 自然環境や生物多様性の保全  
＜856,293千円＞

所要経費の要求額	財 源 内 訳			
	国庫支出金	特定財源	起 債	一般財源
901,268	3,580	780,029	0	117,659

# 1 オールドニュータウンの再生

## 明舞団地における住民主体のまちづくりの推進

### 主な取組 (R5.11実績)

- 明舞祭等のイベント開催 (23回開催)
- 学生シェアハウスの公募 (5名入居中)
- 商業施設空き区画への新規出店支援 (5件)



明舞祭2023 (R5.11.12)

## オールドニュータウン商業施設等空き区画活用支援事業

明舞団地で効果のあった、商業施設等の空き区画への新規出店等の支援を他の郊外型住宅団地に拡充（店舗賃借料、内装工事費等を市町等とともに支援）

最大補助額

【1年目】300万円、  
【2、3年目】100万円  
※県・市町(公社)合計

実績

(R5.11) 6件 (新規4件、継続2件)



[活用事例]

### 商業施設等空き区画活用支援事業 支援対象団地

所在市町	ニュータウン名	所在市町	ニュータウン名	所在市町	ニュータウン名	所在市町	ニュータウン名
芦屋市	芦屋浜	三木市	青山	川西市	藤ヶ丘	三田市	つつじが丘
宝塚市	逆瀬台・青葉台・光ガ丘		緑が丘		鷹尾山けやき坂		北摂三田フラワータウン
	ラ・ビスタ宝塚	萩原台	大和団地		上郡町	上郡ネ林°リス	
	中山台ニュータウン	川西市	多田グリーンハイツ	川西市 猪名川町	阪急日生ニュータウン	神戸市 明石市	明舞団地
三木市	自由が丘		清和台				

※三田市で事業化済み（別途、芦屋浜・北摂三田フラワータウン・明舞団地における県住宅供給公社所有施設で事業化済み）



## 2 人間サイズのまちづくり賞

17 パートナシップで  
目標を達成しよう



持続  
循環

- 安全・安心で魅力あるまちづくりに寄与する優れたまちなみや建築物、優れた功績のあった団体等を顕彰 (参考：R5は11月28日に表彰式を実施)

### 【R5知事賞】

#### まちなみ建築部門

- ・ NATURE STUDIO (神戸市兵庫区)



- ・ 武庫女ステーションキャンパス (西宮市)



- ・ かこてらす・加古川市東消防署(加古川市)



- ・ 川西市立総合医療センター(川西市)



#### まちづくり活動部門

- ・ 杭瀬地域まちなか再生協議会(尼崎市)



- ・ 一般社団法人宝塚まち遊び委員会(宝塚市)



#### 花緑部門

- ・ 有限会社エヌエスグリーン (株式会社日本触媒特例子会社) (姫路市)



- ・ 熊谷哲・熊谷恵子 (姫路市)



# 令和6年度重要施策

## Ⅲ 持続・循環

- 1 住民主体の持続可能な地域経営  
＜7,051千円＞
- 2 持続可能な住宅ストック等の形成  
＜37,924千円＞
- 3 自然環境や生物多様性の保全  
＜856,293千円＞

所要経費の要求額	財 源 内 訳			
	国庫支出金	特定財源	起 債	一般財源
901,268	3,580	780,029	0	117,659



# 1 マンション管理の適正化

12 つくる責任  
つかう責任



持続  
循環

## 「兵庫県マンション管理適正化推進計画」 (R4.3策定)

- 一定の基準を満たすマンション管理計画の認定
- マンション管理組合の役員の担い手不足の解消に向けた取組を支援  
(補助額 顧問契約：最大補助額60万円 役員就任：最大補助額90万円)  
県から管理組合に対して働きかけるプッシュ型支援の実施**14件 (R5.11時点実績)**
- 老朽化したマンション(要除却認定マンション)の建替工事費を補助  
(補助率1/2 最大補助額1億3,500万円)

# 2 住宅・建築物の省エネ化

13 気候変動に  
具体的な対策を

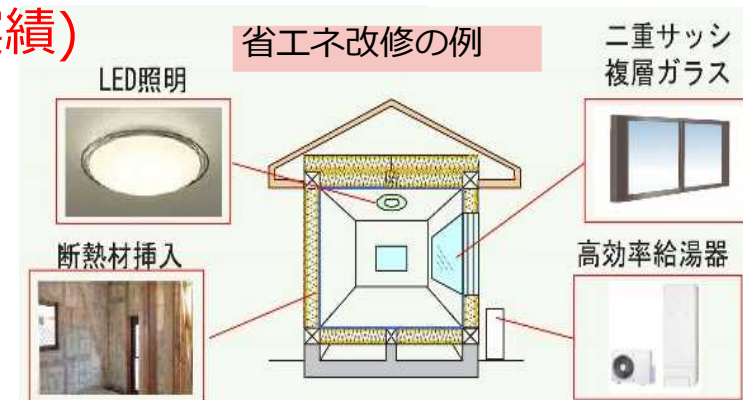


持続  
循環

- 長期優良住宅の普及促進 認定件数 **687件※ (R5.11実績)** ※県認定件数
- 県有施設的环境負荷低減化
  - ・太陽光発電設備の導入などによる再生可能エネルギーの活用 **1施設 (R5.11実績)**
  - ・LED照明器具の導入などによる省エネ化改修 **12施設 (R5.11実績)**
- 既存住宅・建築物の省エネ化に対する補助 **1件(R5.11実績)**
  - ・省エネ基準やZEH・ZEB水準への改修費用等を補助

	一戸建て住宅		住宅以外の建築物	
	補助率	補助上限	補助率	補助上限
計画策定	2/3	20万円	2/3	80万円
工事	23%	102.5万円/戸※	23%	9,600円/㎡※ (1,920万円/件)

※ZEH (ZEB) 水準への改修工事の場合



# 令和6年度重要施策

## Ⅲ 持続・循環

- 1 住民主体の持続可能な地域経営  
＜7,051千円＞
- 2 持続可能な住宅ストック等の形成  
＜37,924千円＞
- 3 自然環境や生物多様性の保全  
＜856,293千円＞

所要経費の要求額	財 源 内 訳			
	国庫支出金	特定財源	起 債	一般財源
901,268	3,580	780,029	0	117,659

# 1 県民まちなみ緑化事業



## ■ 住民団体等が行う植樹や芝生化などの緑化活動を支援

区分	一般緑化	校園庭の 芝生化	ひろばの 芝生化	駐車場の 芝生化
内容	公園、マンション、 広場などでの植樹、 生垣の設置	学校の校庭、幼稚 園・保育園の園庭の 芝生化	公園、グラウンド、 広場などの芝生化	マンション、公民館、 事務所などの駐車場の 芝生化
限度額	8,000円/m <sup>2</sup> × 面積等 (最大400万円)	4,000円/m <sup>2</sup> × 面積等 (最大800万円)	4,000円/m <sup>2</sup> × 面積等 (最大400万円)	15,000円/m <sup>2</sup> × 面積等 (最大375万円)
R5. 11	77件	10件	27件	36件

※最小規模：30m<sup>2</sup>

※m<sup>2</sup>単価：緑化する面積に応じて異なる

※補助率：10/10（住民団体）、1/2（個人・法人）

## ■ 第4期（R3～R7）の実績と目標

区分	R3	R4	R5.11	計	目標
住民団体による緑化活動の推進	233団体	254団体	139団体	626団体	800団体
校園庭の芝生化の推進	29校園	26校園	10校園	65校園	250校園
まちの中心部における緑化面積	4.6ha	4.3ha	2.0ha	10.9ha	35ha



住民団体の緑化活動（淡路市）



校園庭の芝生化（神戸市）



まちの中心部の緑化（神戸市）



## 2 淡路景観園芸学校の魅力向上



持続  
循環

「世界と交流」・「地域と協働」・「緑・景観・地域経営」をキーワードとした主な取組

### ■ ランドスケープの新潮流セミナーの開催

#### ○ 開催テーマ

- ・ 園芸療法のエビデンス・ガーデニングの健康効果 最新の知見 (12/2開催)
- ・ 地域資源を生かす (12/13開催)

### ■ 阪神園芸(株)との産学連携協定に基づく取組

- ・ 大阪駅前阪神百貨店ビルの常設ブースにおいて、学校の活動を紹介
- ・ 阪神園芸(株)と共催で苔テラリウム等の講座を開催

### ■ 島内3箇所では淡路島出身の植物研究家「南光重毅氏」寄贈資料等の展示会を開催

## 園芸療法の普及と定着への取組

### ■ 県内の医療・福祉施設に兵庫県園芸療法士を派遣し、園芸療法の周知や定着を促進

### ■ 都市公園等でキャラバン隊によるストレス軽減実践講座を開催 (計6回)



兵庫県立淡路景観園芸学校



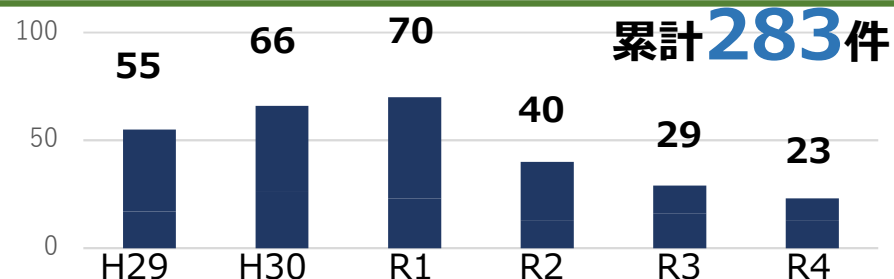
キャラバン隊の講座 (舞子公園)



常設ブース(阪神百貨店梅田本店1F)

## 新 太陽光条例の改正 [R6.2月県会、R6.10～施行]

- ✓ 条例施行以降、約300件の届出（9割以上で適正配置）
- ✓ 一方、6年を経過し、取り巻く環境に変化
  - ▲ パネルの崩落事故への不安
  - ▲ 生物多様性への関心の高まり
  - ▲ パネルの廃棄問題の顕在化
- ✓ 本県の条例制定以降、他県でも条例制定の動きが広まり  
また、国もFIT制度の改正等で規制強化



## 防災・環境面を中心とした条例改正により全国的にもかなり厳しい規制へ

	現行	改正案
防 災	○ 届出制	☆ 「許可制」の導入（対象：民有林(県土の63%)） ☆ 事前手続の義務化（森林法、盛土規制法）
生 態 系	（条例に規定なし）	☆ 「自然環境との調和」を条例目的に明示、基準の整備 ☆ 事前手続の義務化（環境アセス法令）
廃棄処理	（廃止届のみ規定）	☆ 「廃止後の適正な措置」を事業者の責務に追加 （速やかな撤去、土地の修景、整地等）
実効性確保	○ 指導・助言、勧告、公表 ○ 罰則：罰金5万円	☆ 「命令」「立入権限」を指導権限に追加 ☆ 罰金：最大50万円

[スケジュール]

パブリックコメント (R5.12.13～R6.1.9)

2月県会

R6.10 施行予定

54



# 4 緑豊かな地域環境の形成

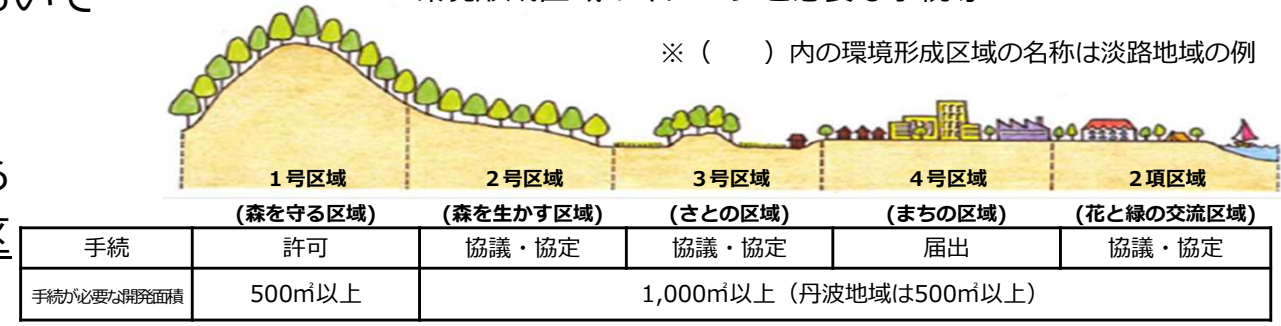
## 緑豊かな地域環境の形成に関する条例（緑条例）

■ 非線引き都市計画区域、都市計画区域外において

- ・ 適正な土地利用
- ・ 森林・緑地の保全と緑化の推進
- ・ 優れた景観形成

の観点から一定規模以上の開発行為について、環境形成区域に応じて定めた基準に適合するよう誘導

環境形成区域のイメージと必要な手続等



## 新 環境の保全と創造に関する条例による緑化基準の見直し

R6.1 規則改正  
R6.4 施行

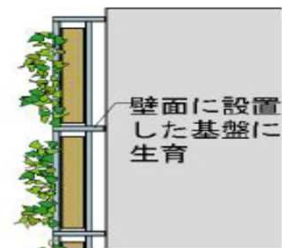
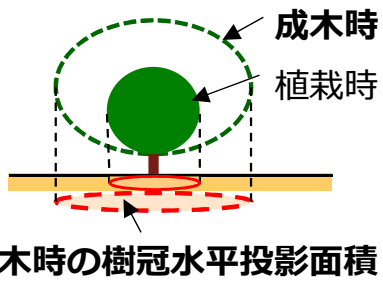
現行 市街化区域内で建築面積1,000㎡以上の新築の際、建築物及びその敷地の緑化を義務付け



### 見直し① 緑化の質の向上

- ① 高木への誘導
  - ・ 樹木の生長を適切に評価 ⇒ 成木時の面積(現行:植栽時の面積)
- ② 良質な壁面緑化への誘導
  - ・ 壁面緑化の仕様を明確化

例・壁面に直接に設置するもの  
・ 生育実績のある製品



### 見直し② CO<sub>2</sub>排出削減に貢献する建築物の誘導

- 一定の義務緑化面積は確保した上で
- ① ZEB・ZEHの誘導
    - ・ エネルギー削減量に応じて、義務緑化面積の一部を緩和
  - ② 木造建築物の誘導
    - ・ 木材使用量(=CO<sub>2</sub>固定化量)に応じて、義務緑化面積の一部を緩和





# まちづくり・景観に関する情報発信



## ひょうごのまちづくり

@hyogo\_machi



**HYOGO**  
Housing & Urban Development

ひょうごのまちづくり

プロフィールを編集

ひょうごのまちづくり  
@hyogo\_machi

兵庫県まちづくり部の公式アカウントです。  
兵庫県のまちづくりに関する情報などを発信しています。

景観 | 建築 | 都市計画 | 再開発 | 空き家活用 | 古  
| 緑化 | 都市公園 | 県営住宅 | ユニバーサル

◎ 兵庫県 [web.pref.hyogo.lg.jp/ks18/wd20\\_0](http://web.pref.hyogo.lg.jp/ks18/wd20_0)

📅 2022年4月からTwitterを利用しています

ひょうごのまちづくり  
@hyogo\_machi

〜#古民家再生促進支援事業 まだまだ募集中! /  
✔️専門家による建物調査・再生手法の提案  
【費用負担ゼロ👉】  
✔️地域交流施設等への改修工事費助成

この機会に古民家の活用を検討してみませんか?

#兵庫県 #古民家再生  
#改修 #リノベーション

▼詳しくはこちら  
[web.pref.hyogo.lg.jp/ks26/wd27\\_0000...](http://web.pref.hyogo.lg.jp/ks26/wd27_0000...)



X (旧Twitter)



## ひょうごの景観ビューポイント150選

hyogoview150

hyogoview150

1,684 投稿  
1.1万 フォロワー  
7,042 フォロワー中

ひょうごの景観ビューポイント150選  
政府関係者  
兵庫県公式Instagramです。ひょうごの景観ビューポイント150選に選定された場所(下記URL参照)、又はその付近から撮影の写真などを、#hyogoview150 を付けて投稿ください。素敵な写真は、InstagramやTwitterでご紹介します。  
[web.pref.hyogo.lg.jp/ks20/viewpoint150.html](http://web.pref.hyogo.lg.jp/ks20/viewpoint150.html)

Instagram



プロフェッショナルダッシュボード  
過去30日間に1万件のアカウント

hyogoview150



いいね! : awajiview100、他1,158人  
hyogoview150 ☆ビューポイント150選をご紹介します☆

<ビューポイント>  
播磨エリアNo.46 平福の天神橋(佐用町)

<見える景観>  
宍場町平福の川端風景

平福の天神橋は、智頭(ちず)急行平福駅から南西に徒歩約3分のところにある、佐用川に架かる橋です。  
この橋からは川面に映る昔ながらの土蔵群の風景を見ることができま

@Hyogoview150

150選

ひょうごの景観ビューポイント150選  
@Hyogoview150

兵庫県公式Twitterです。ビューポイント150選の情報は、下記のURLリンク先でお知らせ中です。ビューポイント150選(その付近でも可能)から撮影した写真を、#hyogoview150 を付けて投稿ください。素敵な写真はTwitterやInstagramで紹介いたします。  
[web.pref.hyogo.lg.jp/ks20/viewpoint...](http://web.pref.hyogo.lg.jp/ks20/viewpoint...)  
📅 2018年5月からTwitterを利用しています

X (旧Twitter)



ひょうごの景観ビューポイント... 2022/04/14

<撮影場所>  
神戸・阪神エリアNo.1  
摩耶山・掬星台(きくせいだい)(神戸市)  
<見える景観>  
阪神間・大阪方面の夜景

摩耶山・掬星台は、摩耶山山頂付近にある展望広場です。  
夜景のビューポイントとして人気があり、日本三大夜景にも選ばれています。

#神戸市 #摩耶山 #日本三大夜景



SNSで兵庫県のまちづくりや景観に関する情報を発信しています！ぜひフォローください！

# 予 算 要 求 額 一 覧 表

令和6年度予算要求概計表

( 総 括 )

( 単位：千円 )

事 業	令和5年度当初予算額					令和5年度現計予算額					令和6年度当初要求額					備考		
	金額	財 源		内 訳		金額	財 源		内 訳		金額	財 源		内 訳		当初比 (%)	現計比 (%)	
		国庫支出金	特定財源	起 債	一般財源		国庫支出金	特定財源	起 債	一般財源		国庫支出金	特定財源	起 債	一般財源			
公共事業	2,307,000	1,150,810	213,595	839,100	103,495	2,533,000	1,266,410	255,795	901,800	108,995	2,307,000	1,150,810	213,595	839,100	103,495	100.0	91.1	
国直轄事業	165,000	0	28,300	123,000	13,700	242,000	0	34,100	194,200	13,700	165,000	0	28,300	123,000	13,700	100.0	68.2	
県単独事業	1,117,000	0	2,700	616,800	497,500	1,117,000	0	2,700	616,800	497,500	1,117,000	0	2,850	634,000	480,150	100.0	100.0	
災害復旧事業	100,000	66,700	0	33,300	0	100,000	66,700	0	33,300	0	100,000	66,700	0	33,300	0	100.0	100.0	
調査費	1,037	1,037	0	0	0	1,037	1,037	0	0	0	1,037	1,037	0	0	0	100.0	100.0	
管理費	1,785,245	86,200	162,362	0	1,536,683	1,785,245	86,200	162,362	0	1,536,683	1,723,121	1,700	206,609	0	1,514,812	96.5	96.5	
その他	9,118,529	934,936	1,312,316	715,400	6,155,877	9,450,529	1,266,936	1,312,316	715,400	6,155,877	10,735,228	2,248,675	1,208,740	1,841,400	5,436,413	117.7	113.6	
一般会計計	14,593,811	2,239,683	1,719,273	2,327,600	8,307,255	15,228,811	2,687,283	1,767,273	2,461,500	8,312,755	16,148,386	3,468,922	1,660,094	3,470,800	7,548,570	110.7	106.0	
県有環境林等特別会計	52,189	0	52,189	0	越	52,189	0	52,189	0	越	52,191	0	52,191	0	越	0	100.0	100.0
県営住宅事業特別会計	28,225,017	4,492,656	16,836,760	6,895,600	越	28,225,017	4,492,656	16,836,760	6,895,600	越	27,265,547	4,401,024	16,119,822	6,744,700	越	1	96.6	96.6
勤労者総合福祉施設 整備事業特別会計	267,061	0	183,061	84,000	越	267,061	0	183,061	84,000	越	2,075,810	0	363,910	1,711,900	越	0	777.3	777.3
特別会計計	28,544,267	4,492,656	17,072,010	越	1	28,544,267	4,492,656	17,072,010	越	1	29,393,548	4,401,024	16,535,923	8,456,600	越	1	103.0	103.0
合 計	43,138,078	6,732,339	18,791,283	2,327,600	8,307,255	43,773,078	7,179,939	18,839,283	2,461,500	8,312,755	45,541,934	7,869,946	18,196,017	11,927,400	7,548,570	105.6	104.0	

## 令和6年度予算要求一覧表

(一般会計)

(単位：千円)

	令和5年度 当初予算額	令和6年度 予算要求額	財源内訳			
			国庫支出金	特定財源	起債	一般財源
総務課	2,601,911	2,593,772	73,802	1,324	33,300	2,485,346
都市政策課	1,195,958	1,244,544	22,641	662,258	0	559,645
都市計画課	2,566,440	5,128,393	2,541,960	200,095	2,041,100	345,238
公園緑地課	4,370,249	4,348,789	668,000	392,995	1,396,400	1,891,394
住宅政策課	526,760	493,188	155,648	41,825	0	295,715
公営住宅整備課 公営住宅管理課	2,703,796	1,742,259	536	0	0	1,741,723
建築指導課	317,549	286,293	6,335	50,449	0	229,509
営繕課 設備課	311,148	311,148	0	311,148	0	0
計	14,593,811	16,148,386	3,468,922	1,660,094	3,470,800	7,548,570

## 令和6年度予算要求一覧表

(特別会計)

(単位：千円)

	令和5年度 当初予算額	令和6年度 予算要求額	財源内訳			
			国庫支出金	特定財源	起債	一般財源
公園緑地課	319,250	2,128,001	0	52,191 363,910	1,711,900	越 0
公営住宅整備課 公営住宅管理課	28,225,017	27,265,547	4,401,024	1,690,876 14,428,946	6,744,700	越 1
計	28,544,267	29,393,548	4,401,024	16,535,923	8,456,600	1

上段：一般会計繰入金

## 予算要求額中主なものの調



# 一 般 会 計

## 令和6年度予算要求額の概要(主要事項)

(一般会計)

(単位:千円) (まちづくり部)

事項名	令和5年度 当初予算額	令和6年度 予算要求額	財源内訳				概要説明
			国庫支出金	特定財源	起債	一般財源	
公共事業	2,307,000	2,307,000	1,150,810	213,595	839,100	103,495	
都市計画課	915,000	915,000	482,810	200,095	199,700	32,395	土地区画整理事業を行う組合に対する補助を実施する経費 英賀保駅周辺土地区画整理組合 外1組合
公園緑地課	1,392,000	1,392,000	668,000	13,500	639,400	71,100	県立都市公園の整備を実施する経費 明石公園 外10公園

## 令和6年度予算要求額の概要(主要事項)

(一般会計)

(単位:千円) (まちづくり部)

事項名	令和5年度 当初予算額	令和6年度 予算要求額	財 源 内 訳				概 要 説 明
			国庫支出金	特定財源	起 債	一般財源	
国直轄事業 負担金	165,000	165,000	0	28,300	123,000	13,700	
公 園	165,000	165,000	0	28,300	123,000	13,700	国土交通省が国営明石海峡公園において、直轄施行する公園事業の地方負担金

令和6年度予算要求額の概要(主要事項)

(一般会計)

(単位:千円)(まちづくり部)

事項名	令和5年度 当初予算額	令和6年度 予算要求額	財 源 内 訳				概 要 説 明
			国庫支出金	特定財源	起 債	一般財源	
県単独事業	1,117,000	1,117,000	0	2,850	634,000	480,150	
公園緑地課	1,117,000	1,117,000	0	2,850	634,000	480,150	公園維持整備費 1,117,000

## 令和6年度予算要求額の概要(主要事項)

(一般会計)

(単位:千円) (まちづくり部)

事項名	令和5年度 当初予算額	令和6年度 予算要求額	財 源 内 訳				概 要 説 明
			国庫支出金	特定財源	起 債	一般財源	
災害復旧事業	100,000	100,000	66,700	0	33,300	0	
(総務課) 公共土木施設 災害復旧 事業費	100,000	100,000	66,700	0	33,300	0	公共土木施設災害復旧事業費 令和6年災(応急復旧費)  100,000



## 令和6年度予算要求額の概要(主要事項)

(一般会計)

(単位:千円) (まちづくり部)

事項名	令和5年度 当初予算額	令和6年度 予算要求額	財 源 内 訳				概 要 説 明
			国庫支出金	特定財源	起 債	一般財源	
調 査 費	1,037	1,037	1,037	0	0	0	
(建築指導課) 建築統計調査 費	1,037	1,037	1,037	0	0	0	建築及び住宅に関する基礎資料を得るための調査等を実施する経費  1,037

## 令和6年度予算要求額の概要(主要事項)

(一般会計)

(単位:千円) (まちづくり部)

事項名	令和5年度	令和6年度	財 源 内 訳				概 要 説 明
	当初予算額	予算要求額	国庫支出金	特定財源	起 債	一般財源	
管 理 費	1,785,245	1,723,121	1,700	206,609	0	1,514,812	各種施設等の管理に要する経費 1 県立都市公園等維持管理費 (公園緑地課) 1,641,955 2 (新)都市公園映像ライブ配信事業費 (公園緑地課) 2,283 3 (新)県立都市公園利便性向上事業費 (公園緑地課) 4,869 4 (新)シンガポールガーデンフェスティバル出展事業費 (公園緑地課) 9,742 5 (新)淡路夢舞台温室シンガポール展示事業費 (公園緑地課) 19,274 6 (新)淡路夢舞台温室リニューアル記念事業費 (公園緑地課) 4,117 7 都市計画管理費 (都市計画課) 40,881

## 令和6年度予算要求額の概要(主要事項)

(一般会計)

(単位:千円) (まちづくり部)

事項名	令和5年度	令和6年度	財 源 内 訳				概 要 説 明
	当初予算額	予算要求額	国庫支出金	特定財源	起 債	一般財源	
その他	9,118,529	10,735,228	2,248,675	1,208,740	1,841,400	5,436,413	
(都市政策課) まちづくり政策推進費	9,171	30,386	7,316	0	0	23,070	1 人間サイズのまちづくり賞表彰費 241 2 社会資本整備総合交付金指導監督費 7,316 3 まちづくり基本条例施行推進費等 22,829
ひょうご花緑創造プラン推進費	661,200	662,746	0	640,000	0	22,746	1 緑化基金助成費 19,150 2 県民まちなみ緑化事業費 640,000 3 ひょうご花緑創造プラン改訂事業費 3,596
長寿社会対策企画推進費	201,469	205,337	4,638	0	0	200,699	1 福祉のまちづくり条例施行費 1,481 2 公共交通バリアフリー化促進事業費 193,549 3 ユニバーサル社会づくり推進地区整備事業費 10,307
人生いきいき住宅推進費	312,483	313,190	1,687	20,258	0	291,245	人生いきいき住宅助成事業費等 313,190
景観形成推進費	11,635	4,708	0	2,000	0	2,708	1 緑豊かな地域環境の形成に関する条例施行経費 118 2 屋外広告物条例施行経費 207 3 景観資源指定・登録調査事業費 1,113 4 景観行政推進費等 3,270
(公園緑地課) 淡路景観園芸学校維持運営費	185,963	193,429	0	128,954	0	64,475	淡路景観園芸学校維持運営費 193,429
尼崎21世紀の森推進費	5,500	5,800	0	2,950	0	2,850	1 尼崎21世紀の森づくり協議会運営費 5,700 2 尼崎の森中央緑地植栽事業助成費 100

## 令和6年度予算要求額の概要(主要事項)

(一般会計)

(単位:千円) (まちづくり部)

事項名	令和5年度	令和6年度	財 源 内 訳				概 要 説 明
	当初予算額	予算要求額	国庫支出金	特定財源	起 債	一般財源	
(都市計画課) 土地利用等 策定費	85,258	51,306	0	0	0	51,306	1 土地利用基本計画策定費 281 2 国土利用計画推進事業費 87 3 地価調査費等 50,938
土地取引届 出等事務費	1,100	711	0	0	0	711	土地取引対策費等 711
都市再開発 事業推進費	1,501,521	4,107,485	2,046,053	0	1,841,400	220,032	1 市街地再開発事業推進費 4,092,106 2 老朽化マンション建替促進事業費等 15,379
住宅新築資 金等貸付助 成費	5,694	4,839	3,226	0	0	1,613	償還推進助成事業費 4,839
(建築指導課) 建築基準法 等施行事務 費	55,781	35,267	0	23,668	0	11,599	1 建築確認情報システム施行事務費 8,994 2 建築物エネルギー消費性能向上計画認定等事業事務費 2,873 3 建築基準法等関係事務費等 23,400
宅地建物取 引業法等施 行事務費	18,768	19,132	0	19,132	0	0	1 宅地建物取引業免許指導監督事務費 1,850 2 不動産鑑定士等の登録事務費 30 3 宅地建物取引士登録指導事務費 6,980 4 宅地建物取引業免許事務OA化経費 10,272
開発許可等 事務費	3,320	3,445	0	3,121	0	324	開発許可事務費等 3,445
盛土規制法 等施行事務 費	61,150	2,217		1,269	0	948	1 盛土規制法基礎調査事業費 948 2 宅地造成工事許可等事務費等 1,269

## 令和6年度予算要求額の概要(主要事項)

(一般会計)

(単位:千円) (まちづくり部)

事項名	令和5年度	令和6年度	財 源 内 訳				概 要 説 明	
	当初予算額	予算要求額	国庫支出金	特定財源	起 債	一般財源		
建築防災等 対策推進費	176,056	223,795	4,149	3,259	0	216,387	1 宅地耐震化推進事業費	9,850
							2 応急危険度判定制度事業費	566
							3 ひょうご住まいの耐震化促進事業費	87,903
							4 簡易耐震診断推進事業費	16,256
							5 緊急輸送道路沿道建築物耐震化助成事業費	12,659
							6 住宅・建築物土砂災害対策支援事業費	15,175
							7 大規模多数利用建築物等耐震化助成事業費等	81,386
							(住宅政策課) ひょうご県民 住宅供給推 進費	124,066
住宅政策推 進費	267,684	368,801	139,548	12,245	0	217,008	1 住宅政策推進事務費	1,457
							2 住宅改修事業の適正化に関する条例推進事業費	4,659
							3 加古川市神野用地管理費	6,136
							4 長期優良住宅等認定等事業費	11,041
							5 ひょうご住まいサポートセンター運営事業費	26,265
							6 ひょうごインスペクション普及事業費	2,767
							7 住宅確保要配慮者入居円滑化事業費	2,930
							8 三世同居対応改修工事推進事業費	3,400
							9 空家活用特区総合支援事業費	25,879
							10 マンション管理適正化支援事業費	1,181
							11 古民家再生促進支援事業費	26,471
							12 空き家活用支援事業費	99,699
							13 オールドニュータウン再生事業費	6,810
							14 老朽危険空き家除却支援事業費	25,004
							15 既存住宅・建築物省エネ化促進事業費	10,702
							16 (新)子育て住宅総合支援事業費	114,400
ひょうご県民 住宅復興ロー ン貸付金	129,560	26,570	0	26,570	0	0	ひょうご県民住宅復興ローン貸付金	26,570

# 特 別 会 計



## 令和6年度予算要求額の概要(主要事項)

(県有環境林等特別会計)

(単位:千円) (まちづくり部)

事項名	令和5年度	令和6年度	財 源 内 訳				概 要 説 明
	当初予算額	予算要求額	国庫支出金	特定財源	起 債	一般財源	
(公園緑地課) 県有環境林 管理費	52,189	52,191	0	入 52,191 0	0	0	
県有環境林 管理費	1,284	1,284	0	入 1,284 0	0	0	淡路市石の寝屋の管理に要する経費 1,284
公債費特別 会計へ繰出	50,905	50,907	0	入 50,907 0	0	0	公債費特別会計へ繰出 50,907

## 令和6年度予算要求額の概要(主要事項)

(県営住宅事業特別会計)

(単位:千円)(まちづくり部)

事項名	令和5年度	令和6年度	財 源 内 訳				概 要 説 明
	当初予算額	予算要求額	国庫支出金	特定財源	起 債	一般財源	
県営住宅事業	28,225,017	27,265,547	4,401,024	入 1,690,876 14,428,946	6,744,700	越  1	
(公営住宅整備課) 公営住宅整備費	6,026,728	5,728,374	2,809,654	入 91,020	2,827,700	0	1 県営住宅整備費 5,530,165 2 建替移転等補償費等 198,209
県営住宅団地環 境改善事業費	2,995,240	2,899,841	1,330,743	入 20,825 205,173	1,343,100	0	1 高層住宅耐震等改修事業費 575,180 2 県営住宅長寿命化推進事業費 900,000 3 県営住宅修繕事業費 734,000 4 県営住宅集約事業費 650,479 5 監理委託等経費 40,182
(公営住宅管理課) 県営住宅維持管 理費	6,051,964	6,361,006	127,155	入 602 3,704,549	2,528,700	0	1 維持補修費 1,253,146 2 借地料 79,625 3 県有資産所在市町交付金 1,596,835 4 滞納対策費 21,360 5 特定買取賃貸住宅割賦償還金 227,279 6 公募型指定管理者地区県営住宅維持管理費 2,481,953 7 (新)子育て支援グレードアップ改修費 240,000 8 (新)県営住宅子育て世帯交流創出事業費 30,000 9 その他管理経費等 430,808
借上県営住宅管 理費	476,345	443,837	133,472	入 138,690 171,675	0	0	1 都市再生機構住宅借上費 386,366 2 特優賃住宅借上費 57,471
(公営住宅整備課) 公債費特別会計 へ繰出	12,413,356	11,585,476		入 1,293,659 10,291,816		越  1	公債費特別会計へ繰出 11,585,476
その他	261,384	247,013	0	入 146,080 55,733	45,200	0	

## 令和6年度予算要求額の概要(主要事項)

(勤労者総合福祉施設整備事業特別会計)

(単位:千円) (まちづくり部)

事項名	令和5年度 当初予算額	令和6年度 予算要求額	財 源 内 訳				概 要 説 明
			国庫支出金	特定財源	起 債	一般財源	
(公園緑地課) 勤労者総合福祉施設運営費	267,061	2,075,810	0	363,910	1,711,900	0	1 淡路夢舞台温室・野外劇場運営費 173,692 2 淡路夢舞台温室大規模修繕工事費 1,902,118