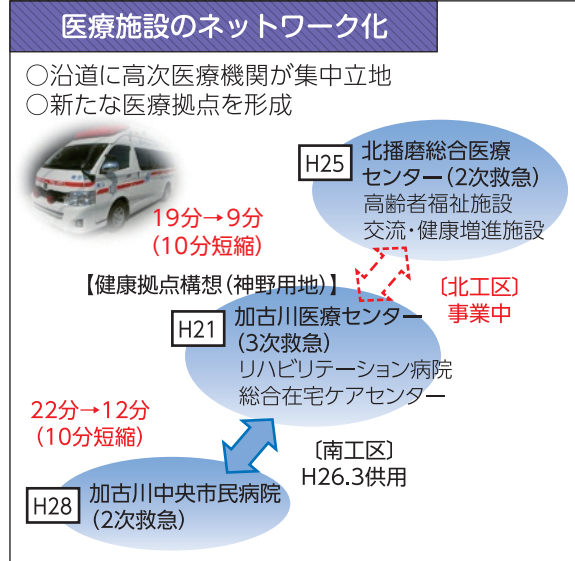


東播磨道の整備効果

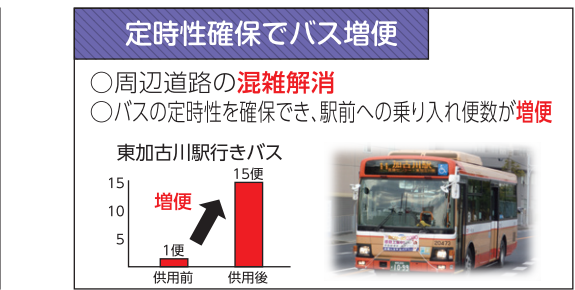
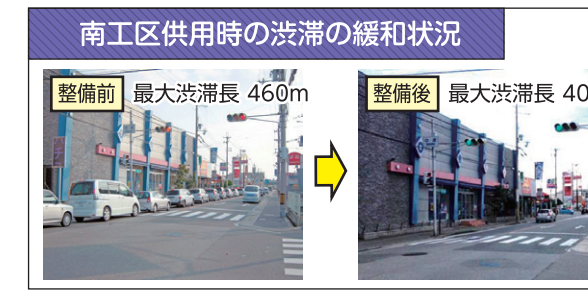
整備効果①：東播磨地域と北播磨地域との連携・交流の促進

東播磨道の整備により、地域間の移動時間が短縮され、地域の連携や人、モノの交流が一層拡大します。県立加古川医療センター(3次救急医療機関)や北播磨総合医療センター(2次救急医療機関)へのアクセス時間の短縮など、医療面においても大きな役割を果たします。



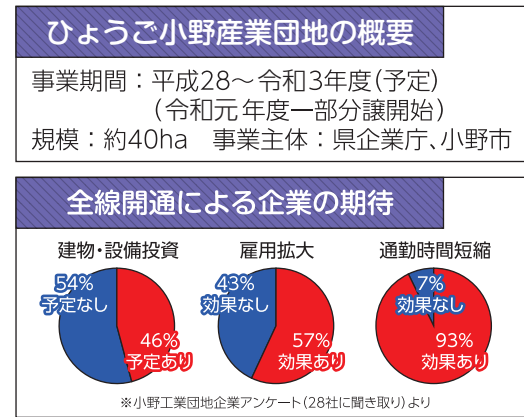
整備効果②：交通渋滞の緩和、安全安心の確保

東播磨道の整備により、南北交通を効率的に処理し、交通渋滞の緩和、交通事故の削減等を図ります。南工区の供用では、周辺道路の混雑解消でバスの定時性が確保されたことにより、駅前への乗り入れ便数が増加しました。

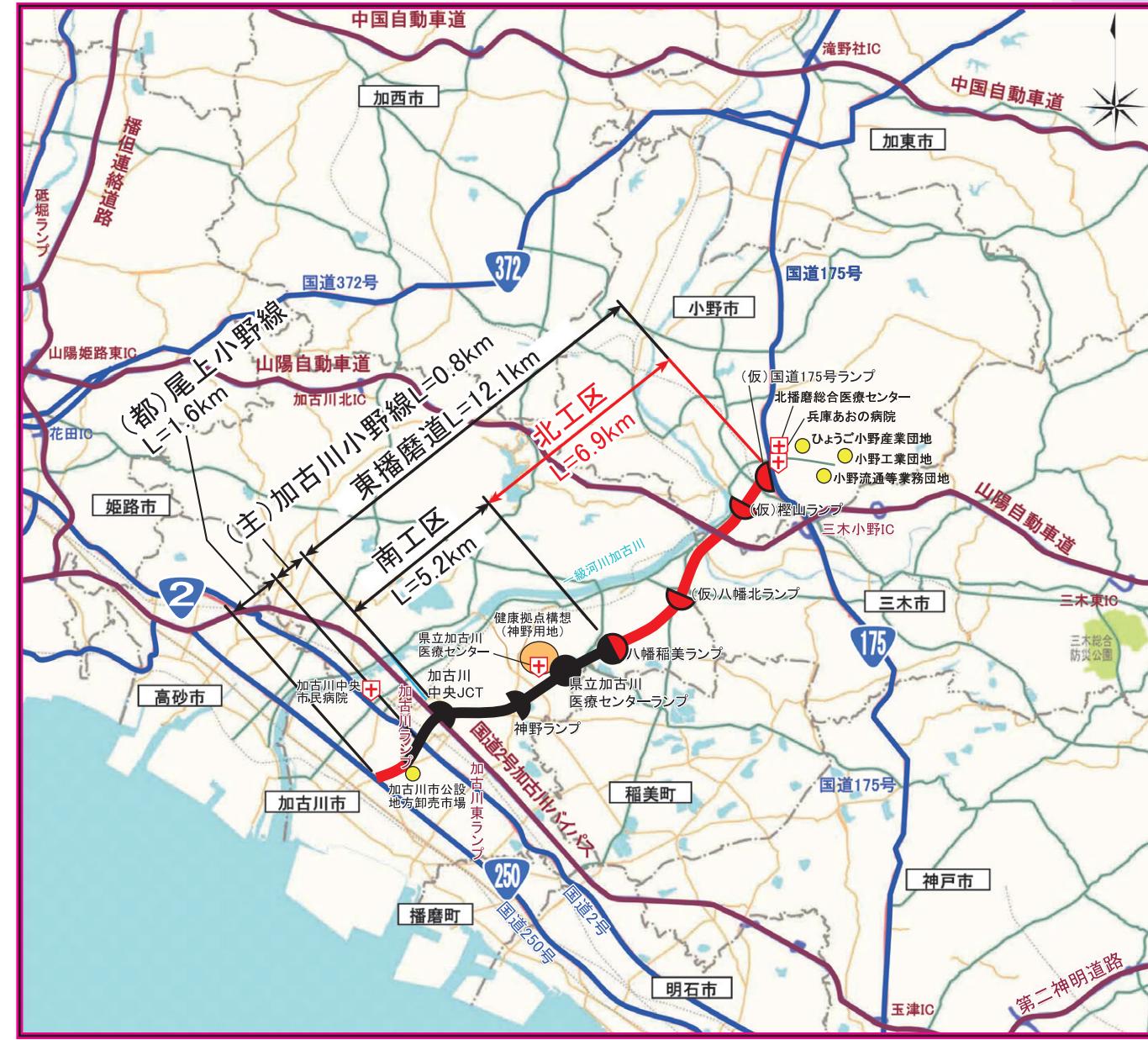


整備効果③：地域の活性化

東播磨道の整備を見据えて新たな産業団地の整備や企業の設備投資が進められるなど、地域からの期待も大きく、地域の活性化に大きく寄与します。



東播磨道ルート図



兵庫県東播磨県民局加古川土木事務所 東播磨南北道路対策室
〒675-8566 加古川市加古川町寺家町天神木97-1 TEL.(079)421-1101(代表)

兵庫県北播磨県民局加東土木事務所 東播磨南北道路対策室
〒673-1431 加東市社字西柿1075-2 TEL.(0795)42-5111(代表)

〔(主)加古川小野線道路改築事業〕

東播磨道

HIGASHIHARIMA ROAD



兵庫県

東播磨道のあらまし

はじめに

東播磨道は、東播磨地域と北播磨地域との連携を強化し、周辺市町の活性化を図るとともに、東播磨地域における交通渋滞の緩和や円滑な移動を確保すること等を目的とした「地域高規格道路」です。

本道路は、国道2号加古川バイパス(加古川市)と国道175号(小野市)を結ぶ延長12.1kmの自動車専用道路です。南工区(国道2号加古川バイパスから八幡稲美ランプ間)を平成26年3月に供用開始し、引き続き、北工区(八幡稲美ランプから国道175号間)の整備を進めています。

※地域高規格道路：全国的な自動車専用道路ネットワークである高規格幹線道路を補完し、地域の自立的発展や地域間の連携を支える道路として整備することが望ましい路線。

東播磨道 全体概要

区 間：自 加古川市野口町坂元(加古川中央ジャンクション[国道2号加古川バイパス])
至 小野市池尻町((仮)国道175号ランプ)

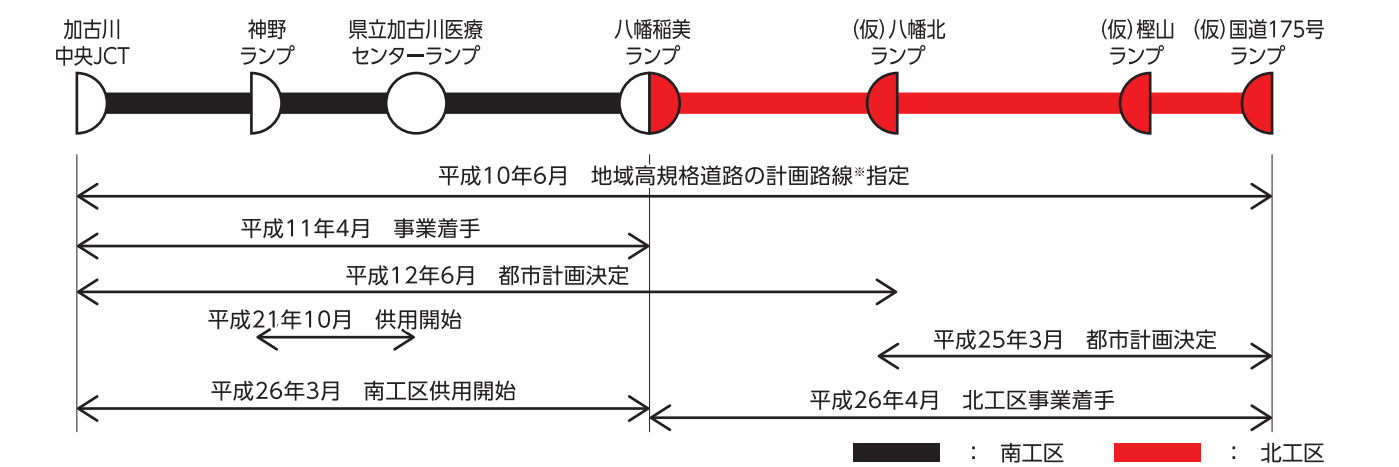
延 長：12.1km

道路区分：第1種第3級

車 線 数：4車線(暫定2車線)【加古川中央ジャンクション～(仮)八幡北ランプ】
2車線 【(仮)八幡北ランプ～(仮)国道175号ランプ】

設計速度：80km/h

これまでの経緯



※計画路線：地域高規格道路として整備を進めていくため、路線全体の整備計画の検討等を進める路線。

東播磨道北工区 事業概要

区 間	加古川市八幡町上西条(八幡稲美ランプ)～小野市池尻町((仮)国道175号ランプ)			
ランプ名	八幡稲美ランプ	(仮)八幡北ランプ	三木市	小野市
延 長	6.9km			
道路区分	第1種第3級			
車 線 数	4車線(暫定2車線)		2車線	
設計速度	80km/h			