

あわじの経済レポート

(令和 2 年 10 月 ~ 12 月)

兵庫県淡路県民局

目 次

| | | |
|---------------|-------|---------|
| 1 主要経済・金融関連指標 | ----- | 1 |
| 〔需 要〕 | | |
| 2 主要大型店利用状況 | ----- | 2 |
| 〔生 産〕 | | |
| 3 公共工事 | ----- | 3 |
| 〔雇 用〕 | | |
| 4 雇用情勢 | ----- | 4 |
| 〔物 価〕 | | |
| 5 消費者物価 | ----- | 5 |
| 〔金 融〕 | | |
| 6 預貸金残高 | ----- | 6 |
| 7 信用保証 | ----- | 7 |
| 8 手形交換 | ----- | 8 |
| 9 企業倒産 | ----- | 9 |
| 〔観 光〕 | | |
| 10 主要観光施設入場者数 | ----- | 10 |
| 参考 観光客入込状況 | ----- | 11 |
| 別表 淡路の経済指標一覧表 | ----- | 12 ~ 14 |

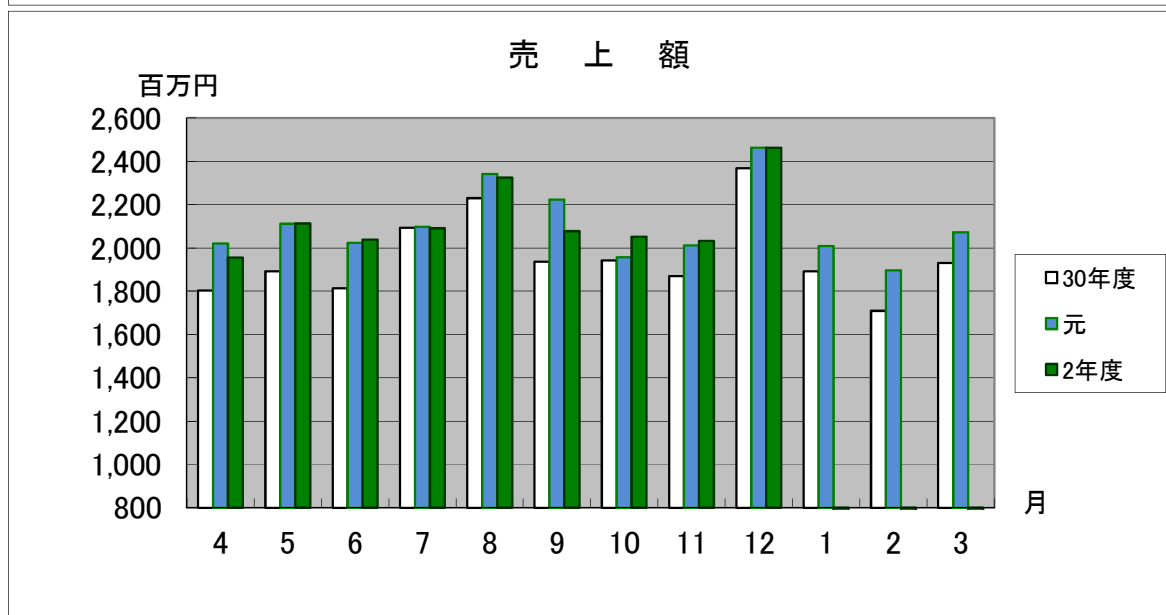
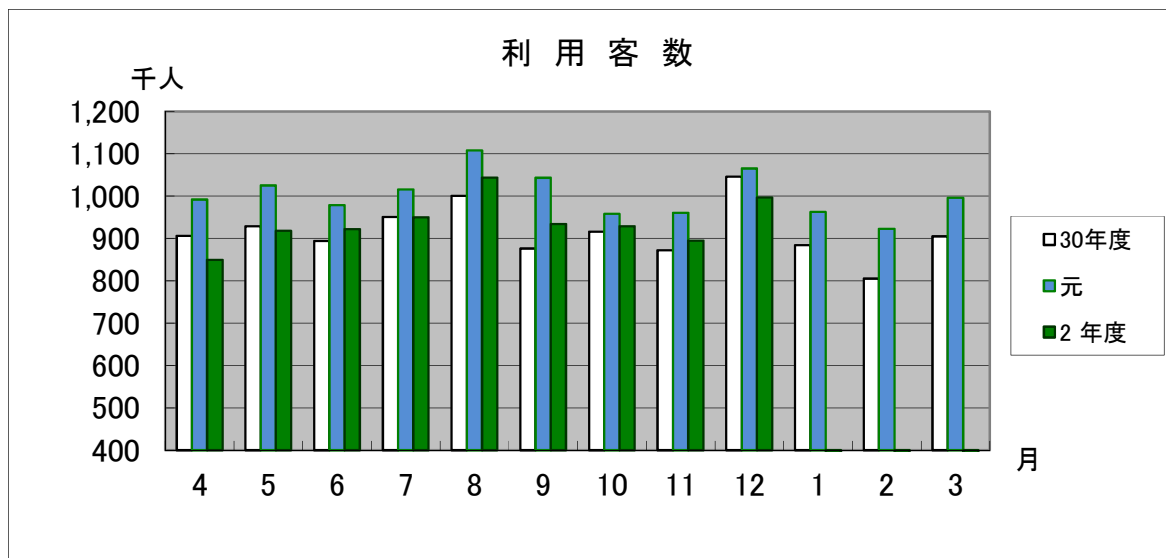
1 主要経済・金融関連指標

| 区分 | 項目 | 12月値 | 前年同月比 (%、ポイント) | 過去3か月値 | | |
|----|---------------------|----------|-------------------|---------------|-----|-----|
| | | | | 10月 | 11月 | 12月 |
| 1 | 主要大型店利用状況 | | | (前月比較) | | |
| | 利用客数 | 997千人 | ▲6.4 | ↘ | ↘ | ↗ |
| | 売上額 | 2,463百万円 | +0.0 | ↘ | ↘ | ↗ |
| 2 | 公共工事請負金額 | 1,794百万円 | +61.3 | ↗ | ↘ | ↗ |
| 3 | 雇用情勢 | | | | | |
| | 有効求人倍率 | 1.73 | ▲1.01 | ↗ | ↗ | ↗ |
| | 雇用保険受給者実人員 | 391人 | +13.7 | ↘ | ↘ | ↘ |
| 4 | 消費者物価指数(神戸市) | 101.4 | ▲1.3 | ↘ | ↘ | ↘ |
| 5 | 金融機関貸出金残高 | 2,391億円 | +9.4 | (四半期単位・12月末値) | | |
| 6 | 信用保証 | | | | | |
| | 保証承諾額 | 3,413百万円 | +196.0 | ↘ | ↘ | ↗ |
| | 代位弁済額 | 0百万円 | 皆減 | ↗ | ↘ | → |
| 7 | 手形交換 | | | | | |
| | 交換枚数 | 4,667枚 | ▲19.0 | ↘ | ↗ | ↗ |
| | 交換金額 | 47億円 | ▲13.0 | ↘ | ↗ | ↗ |
| | 不渡手形(金額) | 0百万円 | 皆減 | → | → | → |

(注)

- 文中及び各表の数値・比率は、原則として表示単位未満を四捨五入したものであるため、内訳の計が一致しない場合がある。
- ▲は減少を示す。
- 有効求人倍率及び消費者物価指数値の前年同月比は、ポイント値である。
- 過去3か月値欄の矢印は、前月値を上回っている場合『上向き』で、下回っている場合『下向き』で示したものである。
- 「皆減」は、今年度に数値がなく全額減少したものである。

2 主要大型店利用状況



| 区分 | 28年度 | 29年度 | 30年度 | 元年度 |
|--------------|--------|--------|--------|--------|
| 利用客数 (千人) | 11,309 | 10,684 | 10,985 | 12,029 |
| 売上額 (百万円) | 24,103 | 22,981 | 23,477 | 25,223 |

| 区分 | 令和2年 10月 | 11月 | 12月 | 令和2年 10~12月期計 | 前年同期比 | 2年度 累計 | 前年度比 |
|--------------|-------------|-------|-------|------------------|--------|-----------|-------|
| 利用客数 (千人) | 929 | 895 | 997 | 2,821 | 94.5% | 8,439 | 92.3% |
| 売上額 (百万円) | 2,052 | 2,032 | 2,463 | 6,547 | 101.8% | 19,144 | 99.5% |

(島内主要小売業者・協同組合調べ)

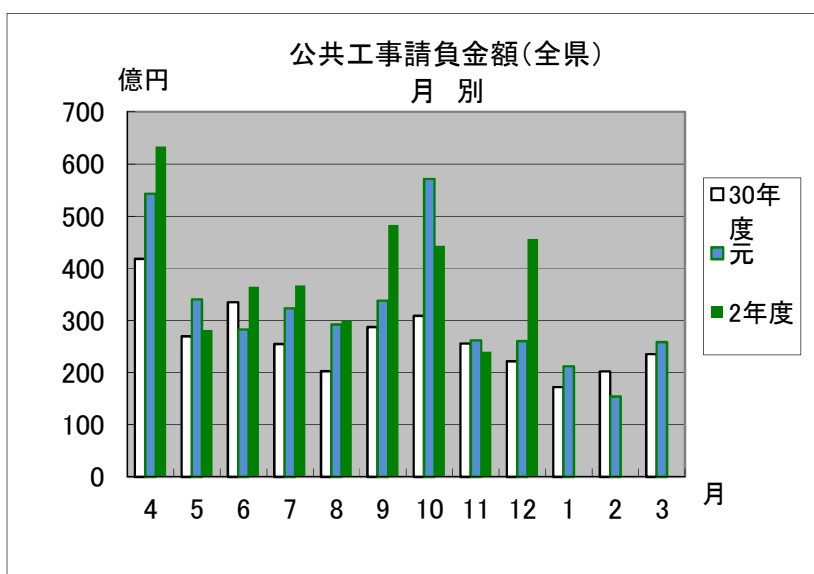
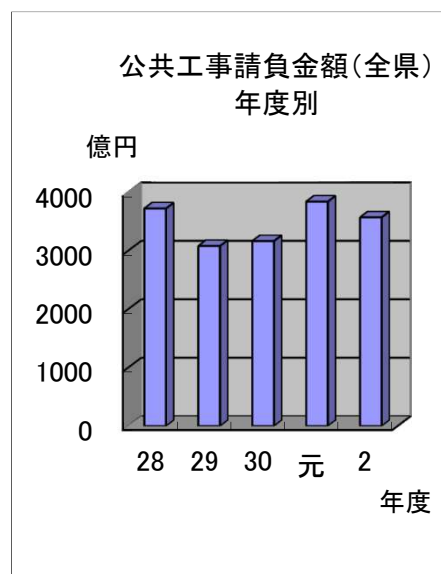
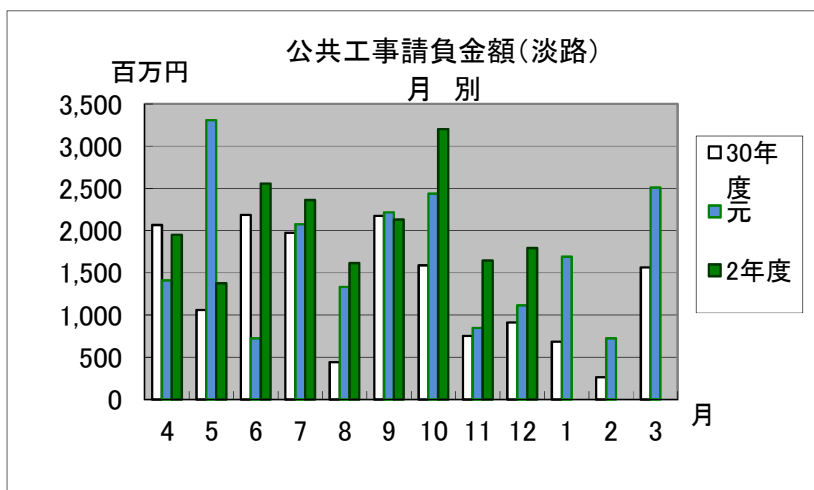
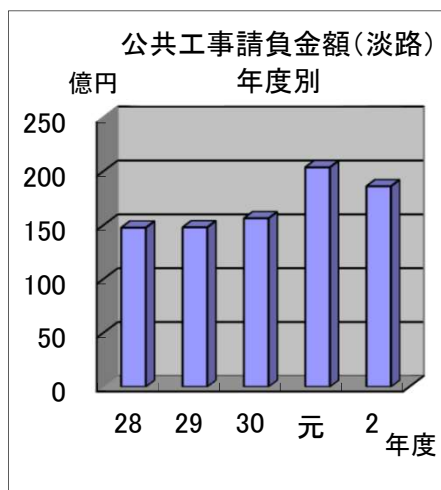
※2年6月より調査対象店舗減少(14店舗→13店舗)

※調査対象店舗の集計方法が変更となったため、元年度以降の利用客数・売上額を修正

主要大型店の利用客数・売上額は、2年10-12月期計(2,821千人・6,547百万円)で、前年同期(2,984千人・6,430百万円)に比べ、利用客数は5.5%(163千人)減少、売上額は1.8%(117百万円)増加している。

新型コロナウイルスの影響を受け、内食・中食需要で食料品を中心に売上が増加している。一方で、化粧品店やクリーニング店などの売上が減少している。

3 公共工事



(単位:億円)

| 区分 | 28年度 | 29年度 | 30年度 | 元年度 |
|----|-------|-------|-------|-------|
| 淡路 | 148 | 148 | 157 | 204 |
| 全県 | 3,720 | 3,079 | 3,163 | 3,838 |

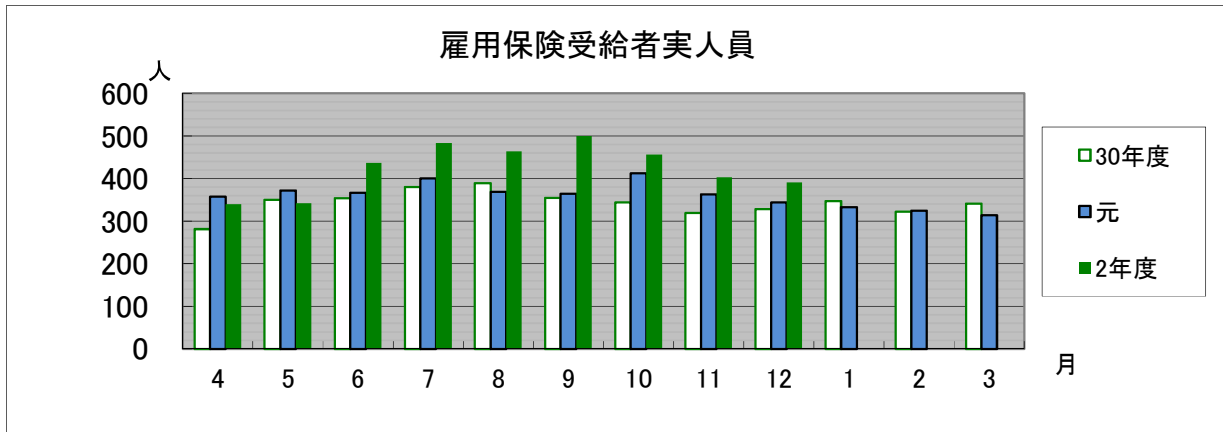
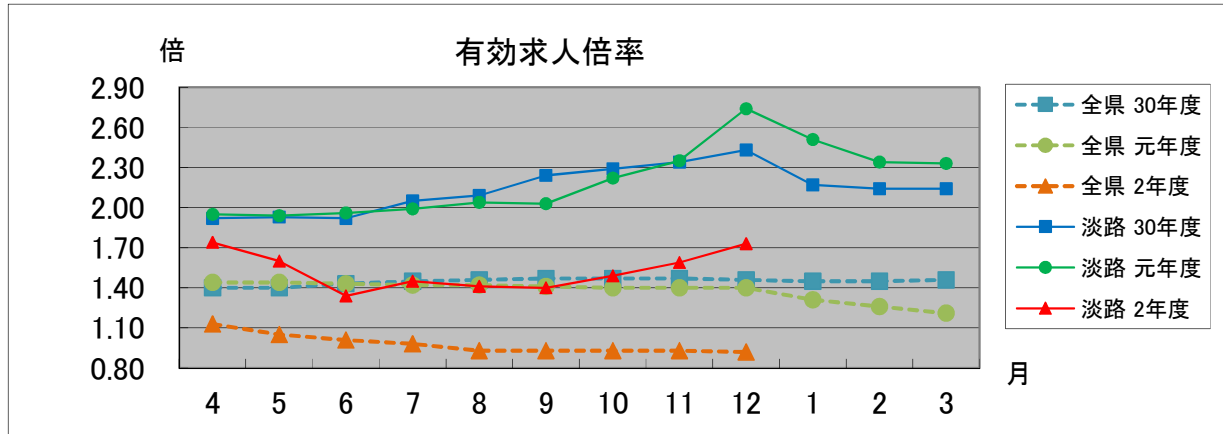
(単位:百万円)

| 区分 | 令和2年 10月 | 11月 | 12月 | 令和2年 10~12月期計 | 前年同期比 | 2年度 累計 | 前年度比 |
|----|-------------|--------|--------|------------------|--------|-----------|--------|
| 淡路 | 3,203 | 1,646 | 1,794 | 6,643 | 151.0% | 18,636 | 120.5% |
| 全県 | 44,299 | 23,964 | 45,629 | 113,892 | 104.2% | 356,820 | 111.1% |

(「公共工事動向」西日本建設業保証株式会社兵庫支店)

淡路地域の公共工事請負金額は、2年10-12月期計(6,643百万円)で、前年同期(4,399百万円)に比べ51.0%(2,244百万円)増加している。

4 雇用情勢



(1) 有効求人倍率

| 区分 | 4月 | 5月 | 6月 | 7月 | 8月 | 9月 | 10月 | 11月 | 12月 | 1月 | 2月 | 3月 | 年平均 | |
|----|------|------|------|------|------|------|------|------|------|------|------|------|------|------|
| 淡路 | 30年度 | 1.92 | 1.93 | 1.92 | 2.05 | 2.09 | 2.24 | 2.29 | 2.34 | 2.43 | 2.17 | 2.14 | 2.14 | 2.14 |
| | 元年度 | 1.95 | 1.94 | 1.96 | 1.99 | 2.04 | 2.03 | 2.22 | 2.35 | 2.74 | 2.51 | 2.34 | 2.33 | 2.20 |
| | 2年度 | 1.74 | 1.60 | 1.34 | 1.45 | 1.41 | 1.40 | 1.49 | 1.59 | 1.73 | | | | 1.53 |
| 全県 | 30年度 | 1.40 | 1.40 | 1.43 | 1.45 | 1.46 | 1.47 | 1.47 | 1.47 | 1.46 | 1.45 | 1.45 | 1.46 | 1.45 |
| | 元年度 | 1.44 | 1.44 | 1.43 | 1.42 | 1.42 | 1.41 | 1.40 | 1.40 | 1.40 | 1.31 | 1.26 | 1.21 | 1.38 |
| | 2年度 | 1.13 | 1.05 | 1.01 | 0.98 | 0.93 | 0.93 | 0.93 | 0.93 | 0.92 | | | | 0.98 |

※ 全県の有効求人倍率算出は、統計学上の手法により季節変動分を除去し季節調整を行っている。

(淡路＝「主要業務取扱状況」洲本公共職業安定所(パート含む))

(全県＝「月報ひょうご」厚生労働省兵庫労働局(パート含む))

(2) 雇用保険受給者実人員

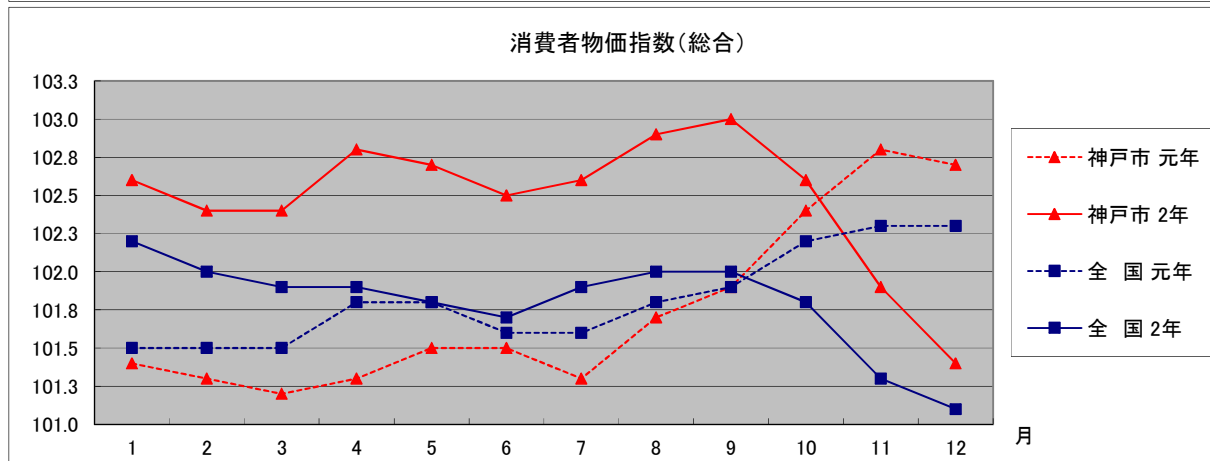
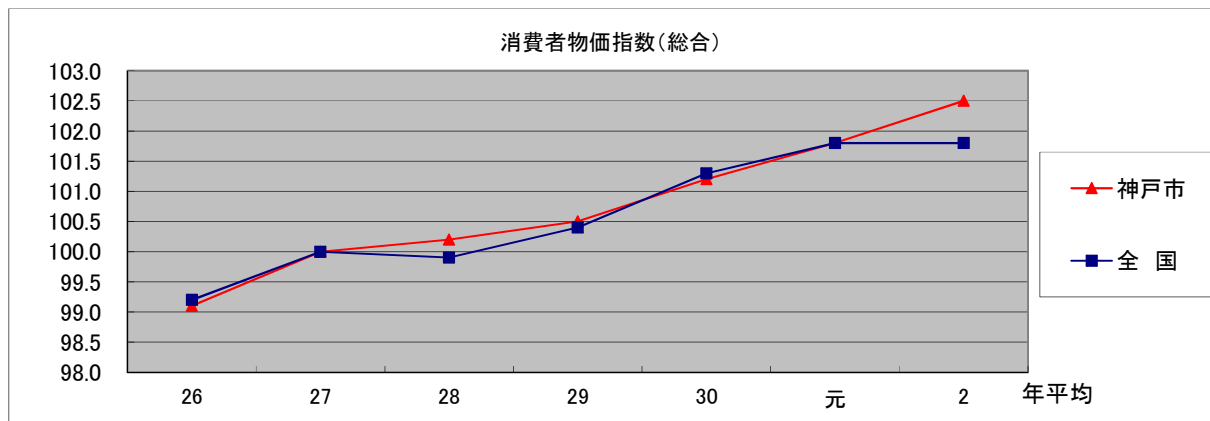
| 区分 | 4月 | 5月 | 6月 | 7月 | 8月 | 9月 | 10月 | 11月 | 12月 | 1月 | 2月 | 3月 | 年平均 合計 | |
|----|------|-----|-----|-----|-----|-----|-----|-----|-----|-----|-----|-----|-----------|----------------|
| 淡路 | 30年度 | 281 | 350 | 354 | 380 | 389 | 355 | 344 | 319 | 328 | 347 | 322 | 341 | [343] 4,110 |
| | 元年度 | 357 | 372 | 367 | 400 | 369 | 364 | 412 | 363 | 344 | 333 | 325 | 314 | [360] 4,320 |
| | 2年度 | 340 | 342 | 437 | 484 | 464 | 500 | 456 | 403 | 391 | | | | [424] 3,817 |

(淡路＝「主要業務取扱状況」洲本公共職業安定所(パート含む))

パートを含む有効求人倍率は、2年12月には1.73倍となっており、上昇傾向にある。

一方、雇用保険受給者実人員については、2年12月では391人となり、減少傾向にある。

5 消費者物価



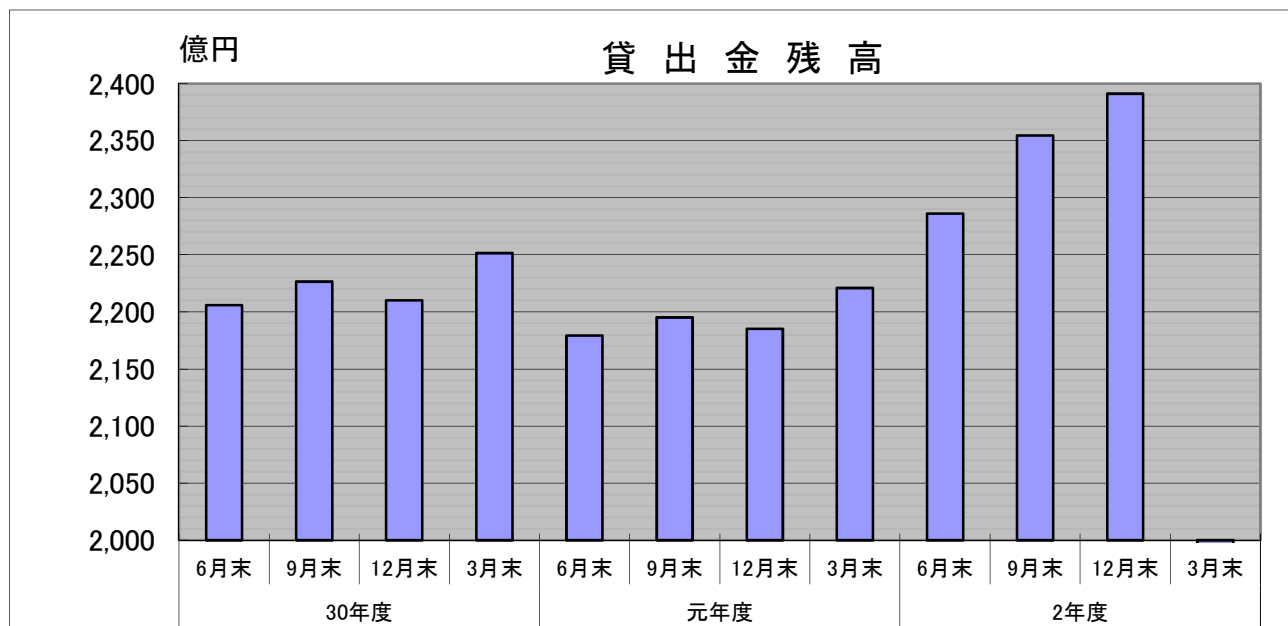
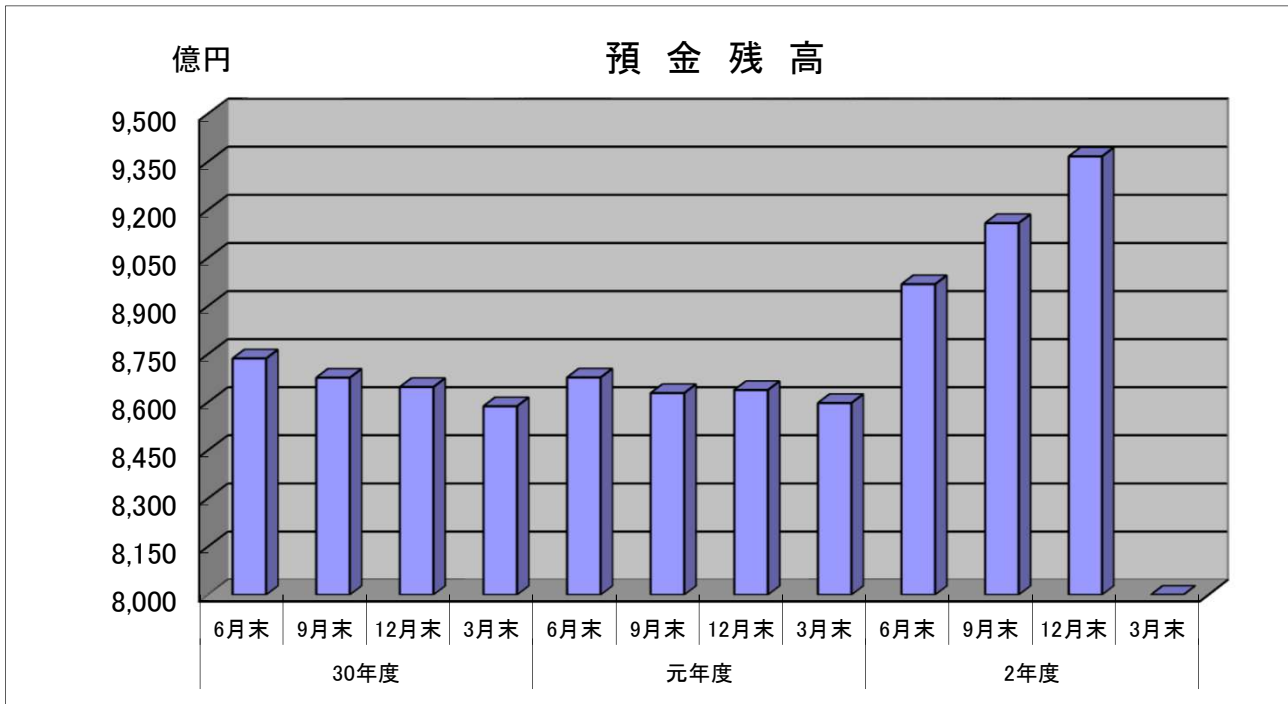
| 区分 | 27年平均 | 28年平均 | 29年平均 | 30年平均 | 元年平均 | 2年平均 |
|----------|-------|-------|-------|-------|-------|-------|
| 兵庫県(神戸市) | 100.0 | 100.2 | 100.5 | 101.2 | 101.8 | 102.5 |
| 全国 | 100.0 | 99.9 | 100.4 | 101.3 | 101.8 | 101.8 |

| 区分 | | 1月 | 2月 | 3月 | 4月 | 5月 | 6月 | 7月 | 8月 | 9月 | 10月 | 11月 | 12月 | 年平均 |
|----------|----|-------|-------|-------|-------|-------|-------|-------|-------|-------|-------|-------|-------|-------|
| 兵庫県(神戸市) | 元年 | 101.4 | 101.3 | 101.2 | 101.3 | 101.5 | 101.5 | 101.3 | 101.7 | 101.9 | 102.4 | 102.8 | 102.7 | 101.8 |
| | 2年 | 102.6 | 102.4 | 102.4 | 102.8 | 102.7 | 102.5 | 102.6 | 102.9 | 103.0 | 102.6 | 101.9 | 101.4 | 102.5 |
| 全国 | 元年 | 101.5 | 101.5 | 101.5 | 101.8 | 101.8 | 101.6 | 101.6 | 101.8 | 101.9 | 102.2 | 102.3 | 102.3 | 101.8 |
| | 2年 | 102.2 | 102.0 | 101.9 | 101.9 | 101.8 | 101.7 | 101.9 | 102.0 | 102.0 | 101.8 | 101.3 | 101.1 | 101.8 |

(兵庫県(神戸市)＝兵庫県企画県民部ビジョン局統計課調べ)
(全国＝総務省統計局調べ)

神戸市の消費者物価指数は、2年は101.4から103.0の間で推移し、2年12月では101.4となっている。

6 預貸金残高



(単位:億円)

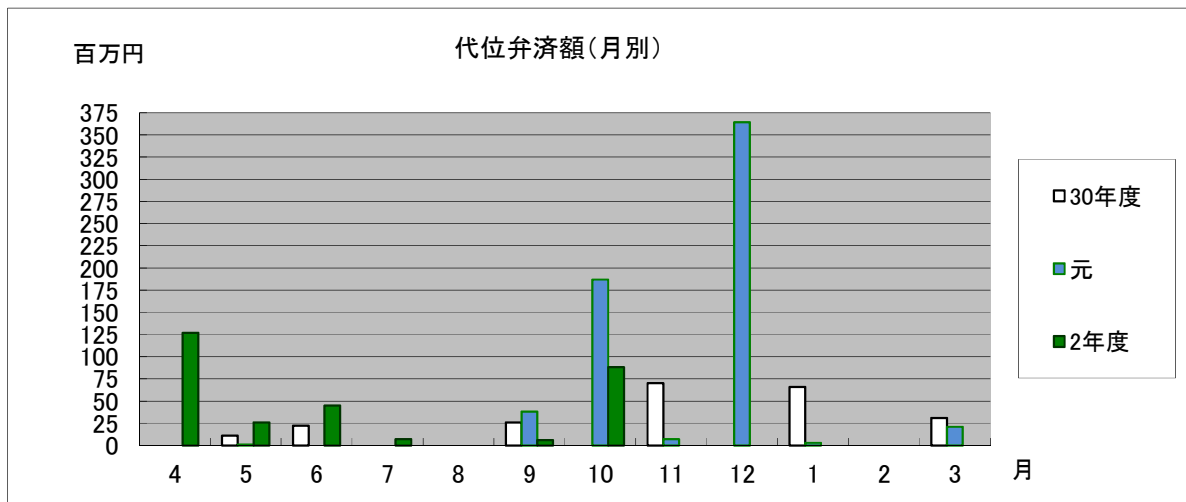
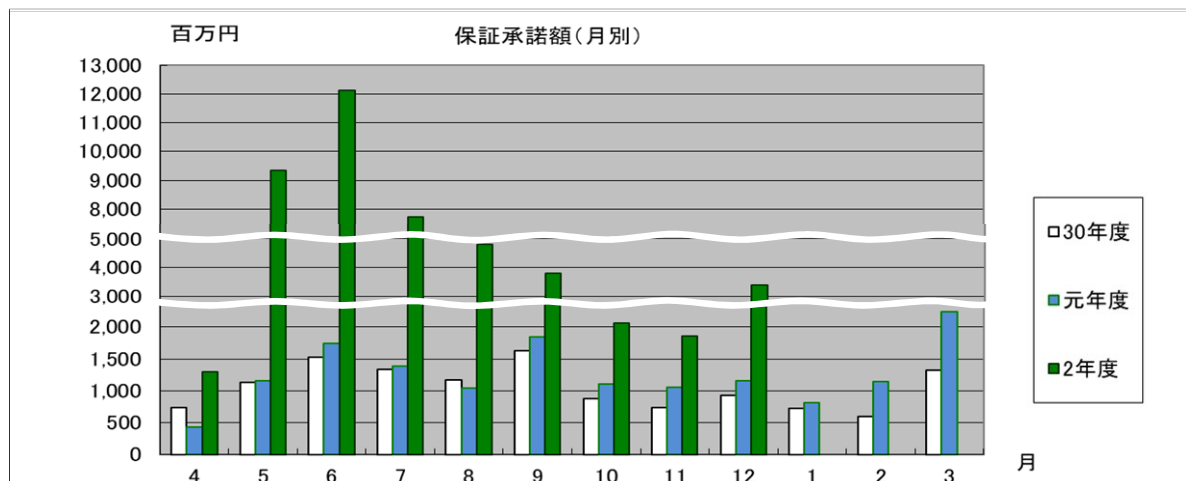
| 区 分 | 30年度 | | | | 元年度 | | | | 2年度 | | | |
|-------|-------|-------|-------|-------|-------|-------|-------|-------|-------|-------|-------|-----|
| | 6月末 | 9月末 | 12月末 | 3月末 | 6月末 | 9月末 | 12月末 | 3月末 | 6月末 | 9月末 | 12月末 | 3月末 |
| 預金残高 | 8,737 | 8,677 | 8,648 | 8,588 | 8,678 | 8,629 | 8,639 | 8,598 | 8,968 | 9,159 | 9,367 | 0 |
| 貸出金残高 | 2,206 | 2,226 | 2,210 | 2,251 | 2,179 | 2,195 | 2,185 | 2,221 | 2,286 | 2,355 | 2,391 | 0 |

(「島内計数」淡路信用金庫本店)

預金残高は、2年12月末現在(9,367億円)で、前年同期(8,639億円)に比べ8.4%(728億円)増加している。

貸出金残高は、2年12月末現在(2,391億円)で、前年同期(2,185億円)に比べ9.4%(206億円)増加している。

7 信用保証



(単位:百万円)

| 区分 | 28年度 | 29年度 | 30年度 | 元年度 |
|-------|--------|--------|--------|--------|
| 保証承諾額 | 10,944 | 12,002 | 12,692 | 15,110 |
| 代位弁済額 | 486 | 383 | 226 | 621 |

(単位:百万円)

| 区分 | 令和2年 10月 | 11月 | 12月 | 令和2年 10~12月期計 | 前年同期比 | 2年度 累計 | 前年度比 |
|--------|-------------|-------|-------|------------------|--------|-----------|--------|
| 保証承諾件数 | 176 | 162 | 227 | 565 | 202.5% | 3,006 | 334.4% |
| 保証承諾額 | 2,063 | 1,854 | 3,413 | 7,330 | 221.2% | 46,438 | 425.6% |
| 代位弁済件数 | 8 | 0 | 0 | 8 | 47.1% | 28 | 107.7% |
| 代位弁済額 | 88 | 0 | 0 | 88 | 15.8% | 299 | 50.1% |

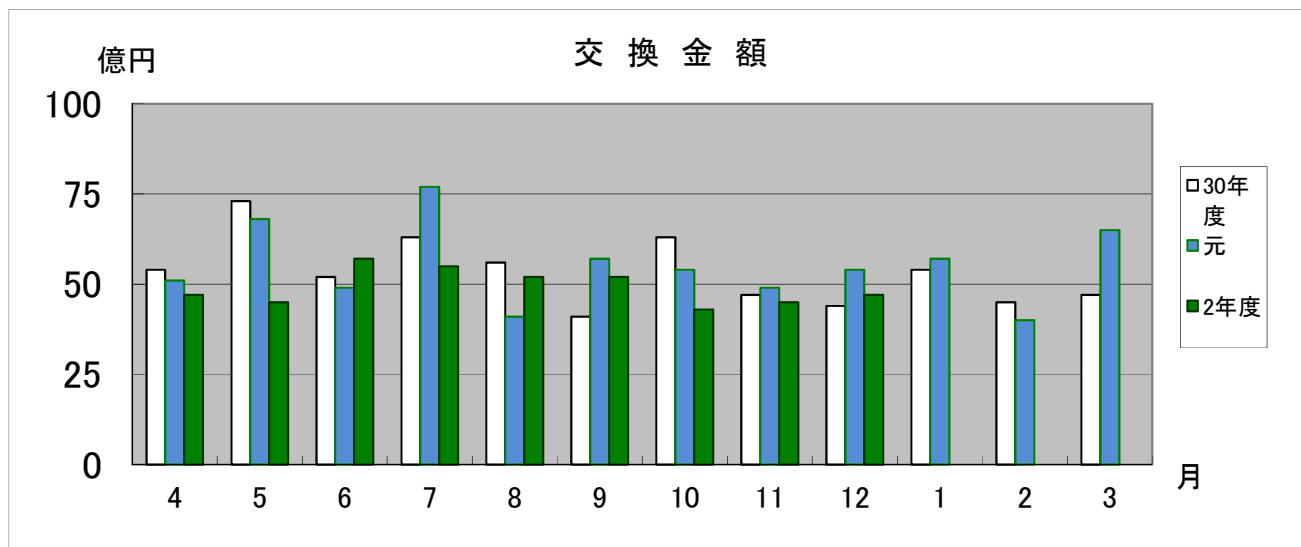
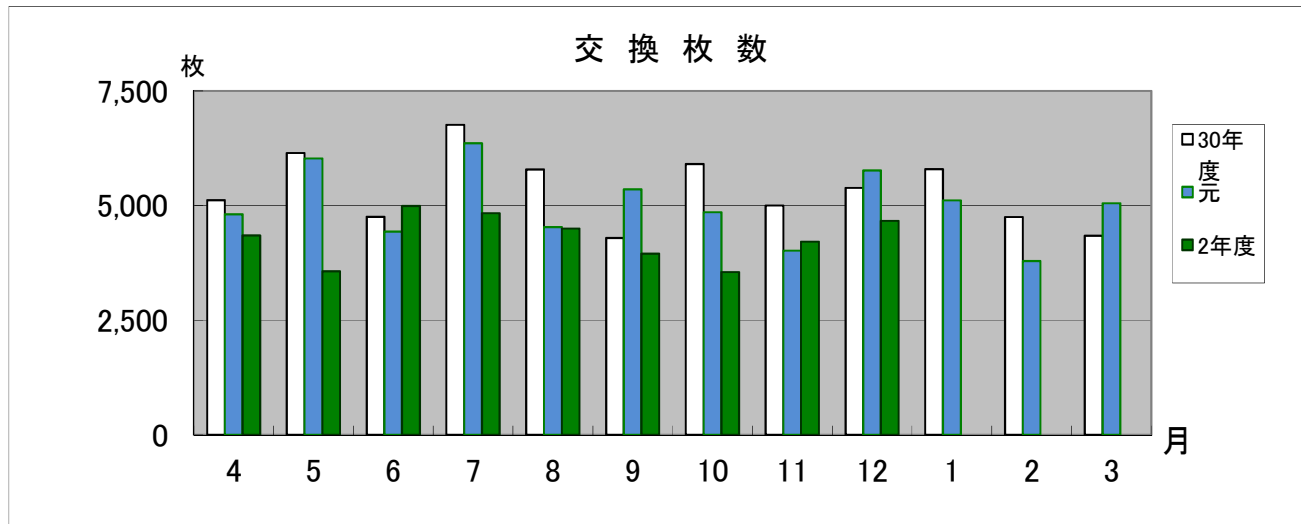
(「信用保証月報」兵庫県信用保証協会)

保証承諾額は、2年10~12月期計(565件・7,330百万円)で、前年同期(279件・3,313百万円)に比べ、件数で102.5%(286件)増加し、金額では121.2%(4,017百万円)増加している。

新型コロナウイルスの影響を受け、保証承諾件数・保証承諾額が大幅に増加している。

また、代位弁済額は、2年10~12月期計(8件・88百万円)で、前年同期(17件・558百万円)に比べ、件数で52.9%(9件)減少し、金額では84.2%(470百万円)減少している。

8 手形交換



(1) 交換枚数及び交換金額

| 区分 | 30年度 | 元年度 | 令和2年 10月 | 11月 | 12月 | 令和2年 10~12月期計 | 前年同期比 | 2年度 累計 | 前年度比 |
|-------------------|-------------------|-------------------|-------------|-------|-------|-------------------|-------|-------------------|-------|
| 交換枚数(枚) 〔月平均〕 | 64,024 〔5,335〕 | 60,093 〔5,008〕 | 3,552 | 4,213 | 4,667 | 12,432 〔4,144〕 | 85.0% | 38,612 〔4,290〕 | 83.7% |
| 交換金額(億円) 〔月平均〕 | 639 〔53〕 | 662 〔55〕 | 43 | 45 | 47 | 135 〔45〕 | 86.0% | 443 〔49〕 | 88.6% |

(淡路島手形交換所(三井住友銀行洲本支店)調べ)

手形交換枚数及び金額は、2年10-12月期計(12,432枚、135億円)で、前年同期(14,633枚、157億円)に比べ、枚数で15.0%(2,201枚)減少し、金額で14.0%(22億円)減少している。

(2) 不渡枚数及び不渡金額

| 区分 | 30年度 | 31年度 | 令和2年 10月 | 11月 | 12月 | 令和2年 10~12月期計 | 前年同期比 | 2年度 累計 | 前年度比 |
|-----------|------|-------|-------------|-----|-----|------------------|-------|-----------|------|
| 不渡枚数(枚) | 3 | 129 | 0 | 0 | 0 | 0 | 皆減 | 5 | 4.3% |
| 不渡金額(百万円) | 2.1 | 826.6 | 0.0 | 0.0 | 0.0 | 0.0 | 皆減 | 0.6 | 0.1% |

(淡路島手形交換所(三井住友銀行洲本支店)調べ)

9 企業倒産

| 区 分 | | 27年 | 28年 | 29年 | 30年 | 元年 | 2年 | |
|-----|--------------|------|------|------|-----|------|--------------|-------------|
| | | | | | | | 10～12 月期計 | 1～12月 累計 |
| 淡路 | 件数 | 17 | 7 | 12 | 8 | 11 | 3 | 6 |
| | 負債総額 (億円) | 66.3 | 14.2 | 21.3 | 5.7 | 35.9 | 1.2 | 1.5 |
| 全 県 | 件数 | 499 | 434 | 449 | 413 | 492 | 104 | 423 |
| | 負債総額 (億円) | 553 | 487 | 369 | 407 | 631 | 94 | 551 |

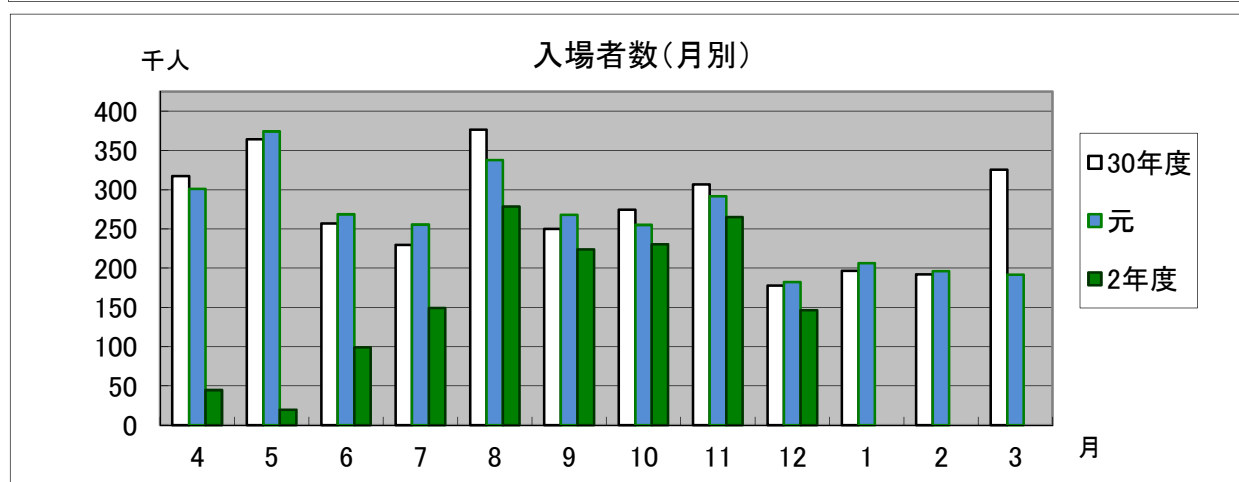
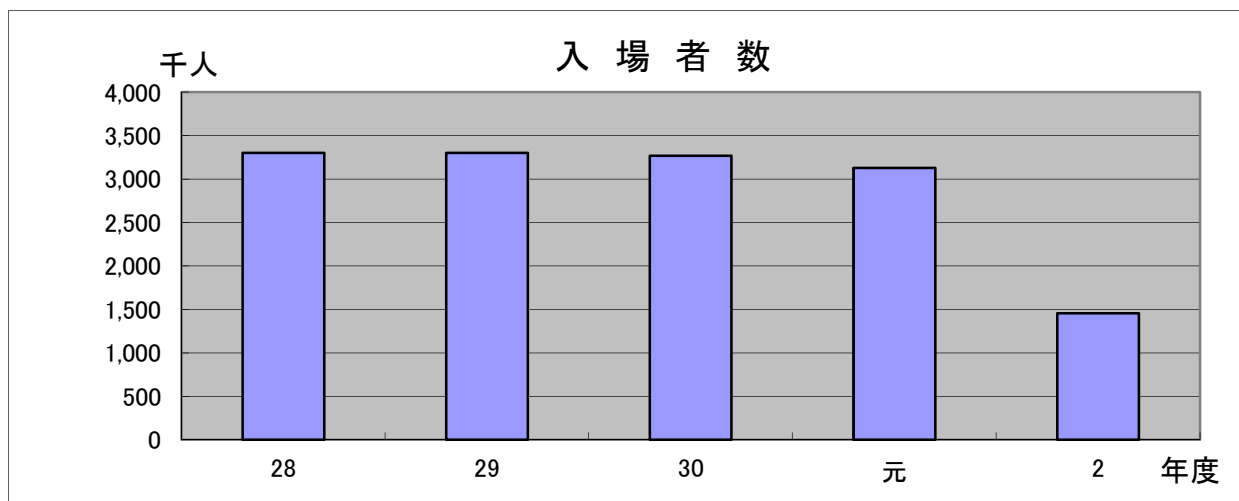
(負債総額が1千万円以上で、県内に本店があるもの)

(株東京商工リサーチ神戸支店、兵庫県産業労働部産業振興局地域金融室調べ)

倒産は、2年10-12月期計(3件・負債総額1.2億円)で、前年同期(3件・負債総額0.5億円)に比べ、件数で増減はなく、金額で155.3%(0.7億円)増加している。

倒産の形態は、破産及び銀行取引停止である。

10 主要観光施設入場者数



《主要観光施設入場者数(8施設)》

(単位:千人)

| 区分 | 28年度 | 29年度 | 30年度 | 元年度 | 2年度 |
|------|-------|--------|-------|-------|-------|
| 入場者数 | 3,299 | 3,301 | 3,268 | 3,128 | 1,457 |
| 前年度比 | 93.1% | 100.1% | 99.0% | 95.7% | 57.5% |

(単位:千人)

| 区分 | 令和2年 10月 | 11月 | 12月 | 令和2年 10～12月期計 | 2年度 累計 |
|------|-------------|-------|-------|------------------|-----------|
| 入場者数 | 231 | 265 | 146 | 642 | 1,457 |
| 前年度比 | 90.4% | 90.9% | 80.3% | 88.1% | 57.5% |

(注) 対象施設は、

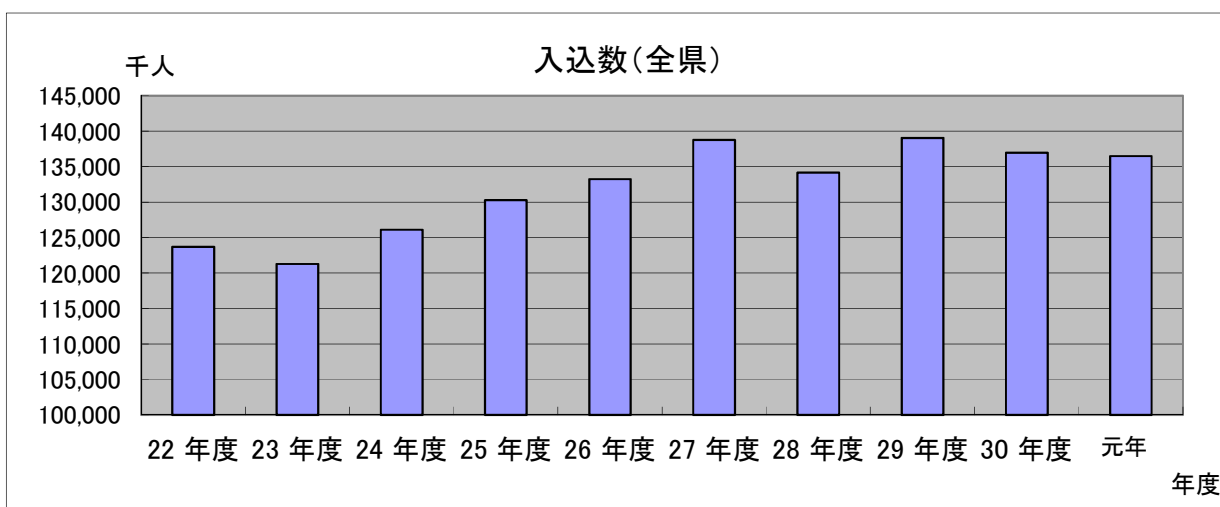
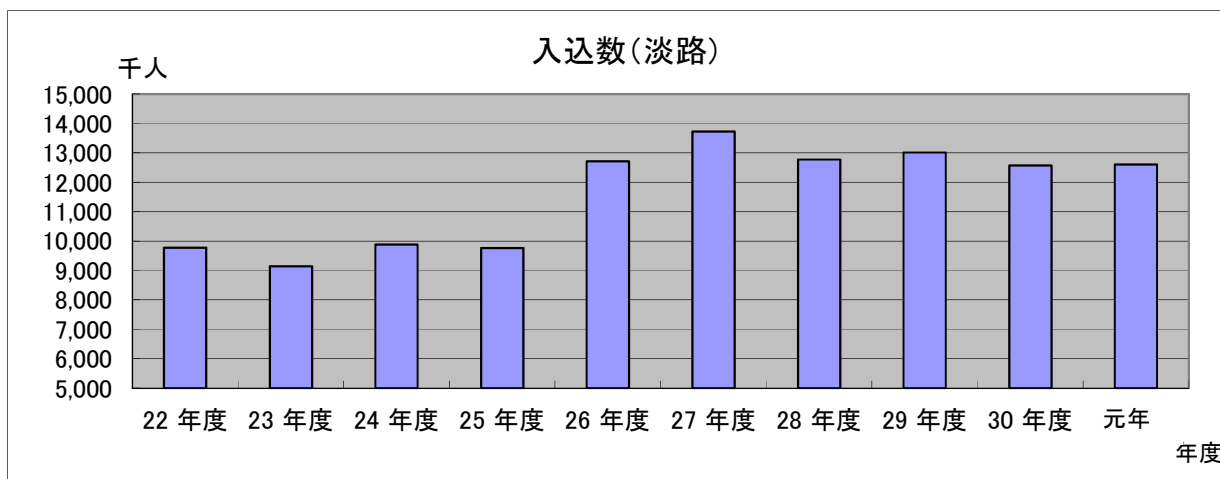
- ①淡路ファームパークイングランドの丘
- ②淡路人形座(元年10月より島外出張公演を除く)
- ③うずの丘大鳴門橋記念館
- ④ウェルネスパーク五色
- ⑤パルシェ香りの館・香りの湯
- ⑥淡路ワールドパークONOKORO
- ⑦北淡震災記念公園
- ⑧県立淡路島公園ハイウェイオアシス

主要観光施設入場者数は、2年10-12月期計(642千人)で、前年同期(729千人)と比べ、11.9%(87千人)減少している。

※2年1月より対象施設を追加。あわせて、2年1月以前の入場者数も修正。

Gotoトラベル、修学旅行等で入場者数が増加した施設がある一方で、新型コロナウイルスの影響を受け、イベントの中止等で入場者数が減少している。

参考 観光客入込状況



(単位:千人)

| 区分 | 22年度 | 23年度 | 24年度 | 25年度 | 26年度 | 27年度 | 28年度 | 29年度 | 30年度 | 元年度 | 前年度比 |
|----|---------|---------|---------|---------|---------|---------|---------|---------|---------|---------|--------|
| 淡路 | 9,779 | 9,141 | 9,880 | 9,769 | 12,713 | 13,723 | 12,777 | 13,012 | 12,567 | 12,603 | 100.3% |
| 全県 | 123,682 | 121,302 | 126,111 | 130,272 | 133,256 | 138,755 | 134,167 | 139,047 | 136,964 | 136,508 | 99.7% |

(「兵庫県観光客動態調査」兵庫県産業労働部観光振興課)

淡路地域の元年度の入込数は12,603千人で、30年度の12,567千人に比べ、0.3%(36千人)増加している。

〔別表〕 淡路の経済指標一覧表

| 区分 | 2 主要大型店売上等 ※ | | | | 3 公共工事請負金額(百万円) | | | | | |
|-------|--------------|--------|--------|--------|-----------------|--------|--------|-----------------|---------|--------|
| | 利用客数 | | 総売上額 | | 淡路地域 | | | 全 県 | | |
| | (千人) | 前年度比 | (百万円) | 前年度比 | 月平均 | 年度計 | 前年度比 | 月平均 | 年度計 | 前年度比 |
| 27年度 | 11,620 | 145.0% | 24,202 | 150.5% | 1,784 | 21,405 | 136.3% | 30,390 | 364,685 | 101.3% |
| 28年度 | 11,309 | 97.3% | 24,103 | 99.6% | 1,233 | 14,797 | 69.1% | 31,002 | 372,020 | 102.0% |
| 29年度 | 10,684 | 94.5% | 22,981 | 95.3% | 1,236 | 14,826 | 100.2% | 25,660 | 307,921 | 82.8% |
| 30年度 | 10,985 | 102.8% | 23,477 | 102.2% | 1,305 | 15,664 | 105.7% | 26,359 | 316,312 | 102.7% |
| 元年度 | 12,029 | 109.5% | 25,223 | 107.4% | 1,699 | 20,393 | 137.5% | 31,982 | 383,781 | 121.3% |
| 2年 4月 | 850 | 85.7% | 1,955 | 96.8% | 1,951 | - | 138.2% | 63,353 | - | 116.7% |
| 5月 | 918 | 89.6% | 2,112 | 100.0% | 1,378 | - | 41.7% | 28,169 | - | 82.8% |
| 6月 | 922 | 94.2% | 2,038 | 100.7% | 2,556 | - | 353.0% | 36,454 | - | 128.8% |
| 7月 | 950 | 93.5% | 2,090 | 99.7% | 2,363 | - | 113.9% | 36,734 | - | 113.7% |
| 8月 | 1,044 | 94.2% | 2,325 | 99.3% | 1,615 | - | 121.2% | 29,969 | - | 102.6% |
| 9月 | 934 | 89.5% | 2,077 | 93.4% | 2,130 | - | 96.1% | 48,249 | - | 142.7% |
| 10月 | 929 | 97.0% | 2,052 | 104.9% | 3,203 | - | 131.4% | 44,299 | - | 77.6% |
| 11月 | 895 | 93.1% | 2,032 | 101.0% | 1,646 | - | 193.9% | 23,964 | - | 91.5% |
| 12月 | 997 | 93.6% | 2,463 | 100.0% | 1,794 | - | 161.3% | 45,629 | - | 175.4% |
| 3年 1月 | 0 | - | 0 | - | 0 | - | - | 0 | - | - |
| 2月 | 0 | - | 0 | - | 0 | - | - | 0 | - | - |
| 3月 | 0 | - | 0 | - | 0 | - | - | 0 | - | - |
| 2年度計 | 8,439 | 92.3% | 19,144 | 99.5% | (月平均) 2,071 | 18,636 | 120.5% | (月平均) 39,647 | 356,820 | 111.1% |

※調査対象店舗の集計方法が変更となったため、元年度以降の利用客数・売上額を修正

| 区分 | 4 有効求人倍率 | | | | 4 雇用保険受給者実人員 ※ | | | 区分 | 労働災害発生状況 | |
|-------|---------------|-------|---------------|-------|----------------|--------|---------------------|-------|------------|------------|
| | 淡 路 | | 全 県 | | 淡 路 | | 全 県 | | 淡 路 (件) | 全 県 (件) |
| | 前年度差 | 前年度差 | 前年度比 | 前年度比 | | | | | | |
| 27年度 | 1.38 | 0.09 | 1.02 | 0.11 | 5,328 | 81.5% | 245,435 | 26 年 | 125 | 4,683 |
| 28年度 | 1.63 | 0.25 | 1.17 | 0.15 | 4,229 | 79.4% | 225,177 | 27 年 | 102 | 4,679 |
| 29年度 | 1.88 | 0.25 | 1.32 | 0.15 | 4,426 | 104.7% | 213,642 | 28 年 | 147 | 4,641 |
| 30年度 | 2.14 | 0.26 | 1.45 | 0.13 | 4,110 | 92.9% | 217,587 | 29 年 | 130 | 4,794 |
| 元年度 | 2.20 | 0.06 | 1.38 | -0.07 | 4,320 | 105.1% | 212,275 | 30 年 | 146 | 5,042 |
| 2年 4月 | 1.74 | -0.21 | 1.13 | -0.31 | 340 | 95.2% | 15,443 | 31年1月 | | |
| 5月 | 1.60 | -0.34 | 1.05 | -0.39 | 342 | 91.9% | 17,529 | 2月 | | |
| 6月 | 1.34 | -0.62 | 1.01 | -0.42 | 437 | 119.1% | 20,904 | 3月 | | |
| 7月 | 1.45 | -0.54 | 0.98 | -0.44 | 484 | 121.0% | 22,919 | 4月 | | |
| 8月 | 1.41 | -0.63 | 0.93 | -0.49 | 464 | 125.7% | 23,830 | 元年5月 | | |
| 9月 | 1.40 | -0.63 | 0.93 | -0.48 | 500 | 137.4% | 24,396 | 6月 | | |
| 10月 | 1.49 | -0.73 | 0.93 | -0.47 | 456 | 110.7% | 23,907 | 7月 | | |
| 11月 | 1.59 | -0.76 | 0.93 | -0.47 | 403 | 111.0% | 21,359 | 8月 | | |
| 12月 | 1.73 | -1.01 | 0.92 | -0.48 | 391 | 113.7% | 21,176 | 9月 | | |
| 3年 1月 | 0.00 | - | 0.00 | - | 0 | - | 0 | 10月 | | |
| 2月 | 0.00 | - | 0.00 | - | 0 | - | 0 | 11月 | | |
| 3月 | 0.00 | - | 0.00 | - | 0 | - | 0 | 12月 | | |
| 2年度計 | (月平均) 1.53 | -0.61 | (月平均) 0.98 | -0.44 | [424] 3,817 | 114.0% | [21,274] 191,463 | 元年計 | 133 | 4,926 |

※雇用保険受給者実人員の元年度計欄は、上段〔〕書きが月の平均値、下段が合計である。

| 区分 | 5 消費者物価 ※1, 2 | | 区分 | 6 預貸金残高(億円) | | | | 7 保証承諾(百万円) | | |
|------|------------------|----------------|------|-------------|--------|-------|--------|----------------|--------|--------|
| | 兵庫県 (神戸市) | 全国 | | 預金残高 | | 貸出残高 | | 月平均 | 年度計 | 前年度比 |
| | | | | 前年度比 | 前年度比 | | | | | |
| 27年 | 100.0 | 100.0 | 27年度 | 34,665 | 99.6% | 9,000 | 99.3% | 840 | 10,084 | 82.7% |
| 28年 | 100.2 | 99.9 | 28年度 | 34,440 | 99.4% | 9,011 | 100.1% | 912 | 10,944 | 108.5% |
| 29年 | 100.5 | 100.4 | 29年度 | 34,705 | 100.8% | 8,996 | 99.8% | 1,000 | 12,002 | 109.7% |
| 30年 | 101.2 | 101.3 | 30年度 | 34,650 | 99.8% | 8,894 | 98.9% | 1,058 | 12,692 | 105.7% |
| 元年 | 101.8 | 101.8 | 元年度 | 34,543 | 99.7% | 8,780 | 98.7% | 1,259 | 15,110 | 119.1% |
| 2年1月 | 102.6 | 102.2 | 2年4月 | | | | | 1,300 | - | 301.6% |
| 2月 | 102.4 | 102.0 | 5月 | | | | | 9,343 | - | 804.7% |
| 3月 | 102.4 | 101.9 | 6月 | 8,968 | 103.4% | 2,286 | 104.9% | 12,118 | - | 697.2% |
| 4月 | 102.8 | 101.9 | 7月 | | | | | 7,732 | - | 559.5% |
| 5月 | 102.7 | 101.8 | 8月 | | | | | 4,810 | - | 459.8% |
| 6月 | 102.5 | 101.7 | 9月 | 9,159 | 106.1% | 2,355 | 107.3% | 3,805 | - | 206.9% |
| 7月 | 102.6 | 101.9 | 10月 | | | | | 2,063 | - | 186.0% |
| 8月 | 102.9 | 102.0 | 11月 | | | | | 1,854 | - | 176.4% |
| 9月 | 103.0 | 102.0 | 12月 | 9,367 | 108.4% | 2,391 | 109.4% | 3,413 | - | 296.0% |
| 10月 | 102.6 | 101.8 | 3年1月 | | | | | 0 | - | - |
| 11月 | 101.9 | 101.3 | 2月 | | | | | 0 | - | - |
| 12月 | 101.4 | 101.1 | 3月 | 0 | - | 0 | - | 0 | - | - |
| 2年計 | (月平均) 102.5 | (月平均) 101.8 | | 27,495 | 106.0% | 7,032 | 107.2% | (月平均) 5,160 | 46,438 | 425.6% |

※1 消費者物価(H27年=100:総合)

※2 平成28年8月から、基準年が平成22年から平成27年に変更されている。

| 区分 | 7 代位弁済(百万円) | | 8 手形交換 | | | | | 10 主要観光施設入場者(千人)※ | | |
|------|-------------|---------|--------|--------|------|--------|--------------|-------------------|-------|--------|
| | 年度計 | 前年度比 | 交換枚数 | | 交換金額 | | 不渡額 (百万円) | 月平均 | 年度計 | 前年度比 |
| | | | (枚) | 前年度比 | (億円) | 前年度比 | | | | |
| 27年度 | 549 | 77.5% | 81,864 | 90.9% | 730 | 94.3% | 74.0 | 295 | 3,545 | 99.3% |
| 28年度 | 486 | 88.5% | 74,289 | 90.7% | 680 | 93.2% | 1.2 | 275 | 3,299 | 93.1% |
| 29年度 | 383 | 78.8% | 63,242 | 85.1% | 605 | 89.0% | 1.4 | 275 | 3,301 | 100.1% |
| 30年度 | 226 | 59.0% | 64,024 | 101.2% | 639 | 105.6% | 2.1 | 272 | 3,268 | 99.0% |
| 元年度 | 621 | 274.8% | 60,093 | 93.9% | 662 | 103.6% | 826.6 | 261 | 3,128 | 95.7% |
| 2年4月 | 127 | - | 4,346 | 90.3% | 47 | 92.2% | 0.6 | 45 | - | 14.8% |
| 5月 | 26 | 2600.0% | 3,564 | 59.1% | 45 | 66.2% | 0.0 | 20 | - | 5.2% |
| 6月 | 45 | - | 4,990 | 112.6% | 57 | 116.3% | 0.0 | 99 | - | 37.0% |
| 7月 | 7 | - | 4,832 | 76.0% | 55 | 71.4% | 0.0 | 149 | - | 58.4% |
| 8月 | 0 | - | 4,496 | 99.2% | 52 | 126.8% | 0.0 | 279 | - | 82.4% |
| 9月 | 6 | 15.8% | 3,952 | 73.8% | 52 | 91.2% | 0.0 | 224 | - | 83.7% |
| 10月 | 88 | 47.1% | 3,552 | 73.2% | 43 | 79.6% | 0.0 | 231 | - | 90.4% |
| 11月 | 0 | 0.0% | 4,213 | 104.9% | 45 | 91.8% | 0.0 | 265 | - | 90.9% |
| 12月 | 0 | 0.0% | 4,667 | 81.0% | 47 | 87.0% | 0.0 | 146 | - | 80.3% |
| 3年1月 | 0 | 0.0% | 0 | - | 0 | - | 0.0 | | - | |
| 2月 | 0 | 0.0% | 0 | - | 0 | - | 0.0 | | - | |
| 3月 | 0 | 0.0% | 0 | - | 0 | - | 0.0 | | - | |
| 2年度計 | 299 | 50.1% | 38,612 | 64.3% | 443 | 66.9% | 0.6 | (月平均) 162 | 1,457 | 57.5% |

※各月ごとの数値は四捨五入を行っているため、月ごとの計と2年度計とは一致していない場合がある。

| 区 分 | 明石海峡大橋交通量 | | 大鳴門橋交通量 | |
|-------|-----------|--------|---------|--------|
| | 車両台数 | | 車両台数 | |
| | (千台) | 前年度比 | (千台) | 前年度比 |
| 27年度 | 13,171 | 104.7% | 8,945 | 103.7% |
| 28年度 | 13,359 | 101.4% | 9,059 | 101.3% |
| 29年度 | 13,536 | 101.3% | 9,119 | 100.7% |
| 30年度 | 13,586 | 100.4% | 9,173 | 100.6% |
| 元年度 | 14,038 | 103.3% | 9,482 | 103.4% |
| 2年 4月 | 659 | 55.0% | 414 | 50.1% |
| 5月 | 643 | 47.9% | 351 | 38.2% |
| 6月 | 893 | 87.0% | 524 | 77.2% |
| 7月 | 999 | 86.3% | 606 | 79.6% |
| 8月 | 1,260 | 83.4% | 668 | 65.3% |
| 9月 | 1,102 | 93.5% | 641 | 82.1% |
| 10月 | 1,094 | 97.4% | 655 | 86.6% |
| 11月 | 1,095 | 93.8% | 669 | 85.1% |
| 12月 | 958 | 85.4% | 598 | 75.4% |
| 3年 1月 | 0 | - | 0 | - |
| 2月 | 0 | - | 0 | - |
| 3月 | 0 | - | 0 | - |
| 2年度計 | 8,703 | 80.4% | 5,126 | 70.0% |

(本州四国連絡高速道路株調べ)

(注1) 淡路の経済指標一覧表において、各月ごとの数値は四捨五入を行っているため、月ごとの計と2年度計とは一致していない場合がある。

(出所先等)

| 《指標名》 | 《出所先等》 |
|------------|---|
| 主要大型店利用状況 | 島内主要小売業者・協同組合 |
| 公共工事請負金額 | 「公共工事動向」(西日本建設業保証株式会社兵庫支店) |
| 有効求人倍率 | 「月報ひょうご」(厚生労働省兵庫労働局)、「主要業務取扱状況」(洲本公共職業安定所) |
| 雇用保険受給者実人員 | 同上 |
| 労働災害発生状況 | 淡路労働基準監督署 |
| 消費者物価指数 | 総務省統計局、兵庫県企画県民部ビジョン局統計課 |
| 預貸金残高 | 「島内計数」(淡路信用金庫本店) |
| 信用保証 | 「信用保証月報」(兵庫県信用保証協会) |
| 手形交換 | 淡路島手形交換所(三井住友銀行洲本支店) |
| 企業倒産 | (株)東京商工リサーチ神戸支店、兵庫県産業労働部産業振興局地域金融室 |
| 主要観光施設入場者数 | 淡路ファームパークイングランドの丘、淡路人形座、うずの丘大鳴門橋記念館、ウェルネスパーク五色、パルシェ香りの館・香りの湯、淡路ワールドパークONOKORO、北淡震災記念公園、県立淡路島公園ハイウェイオアシス |
| 観光客入込状況 | 「兵庫県観光客動態調査」(兵庫県産業労働部観光振興課) |
| 明石海峡大橋交通量 | 本州四国連絡高速道路(株) |
| 大鳴門橋交通量 | 同上 |

あわじの経済レポート (令和2年10月～12月)

発行 兵庫県淡路県民局交流渦潮室県民・商工労政課
〒656-0021 兵庫県洲本市塩屋2丁目4番5号
TEL(0799)22-3541 内線402